

HDS mag

n°52

mars • avril 2017

↳ le magazine du Département
des Hauts-de-Seine

ACTUALITÉ

Les nouvelles tours
de La Défense

CULTURE

Reportage au sein d'Insula
orchestra, une formation à part

SOCIÉTÉ

Assistants familiaux,
des professionnels de l'enfance

Numéro Spécial

La Seine Musicale s'ouvre au public

À Boulogne, sur la pointe aval de l'île Seguin,
ce lieu unique en France sera inauguré le 22 avril.

RETROUVEZ HDSmag
SUR TABLETTE et SMARTPHONE

HDS n°52
mars-avril 2017

le magazine du département
des Hauts-de-Seine

La Seine Musicale
s'ouvre au public

A Boulogne, sur la pointe aval de l'île Seguin,
ce lieu unique en France sera inauguré en septembre 2017.

ACTUALITÉ
Les nouvelles tours
de La Défense

CULTURE
Reportage au sein d'un symphonique,
une formation à part

SOCIÉTÉ
Assistants familiaux,
des professionnels de l'enfance

HDS mag

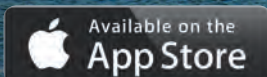
le magazine du Département
des Hauts-de-Seine

actualités

La Seine Musicale
en avant-première

magazine

NOUVEAU



actualité

La Seine Musicale, une semaine d'inauguration	10
Île Seguin, un projet pour la pointe amont	12
Une nouvelle tour dans les Jardins de l'Arche	13
Avis favorable pour les tours Sisters	13
42,195 km dans les Hauts-de-Seine	15
Zapping	16

magazine

Portfolio	Reportage
La Seine Musicale, histoire d'un chantier	À Clamart, les coulisses du Coca-Cola
20	32
Entretien	
Les bactéries, avenir de la médecine ?	
30	

culture

Découverte	Panorama
Reportage au cœur d'Insula orchestra	44
38	
Portrait	Zapping
Jean-Luc Choplin	46
42	

conseil départemental

Assistants familiaux, des professionnels de l'enfance	50
Toque Chef dans les cantines	54
Questions de Famille	56

hds guide

Théâtre	66
Musique	69
Danse	71
Expositions	72
Jeunesse	73
Cirque	73
Adresses	74
Invitations	75



12

©DR



20

CD92/OLIVIER RAVOIRE



32

CD92/JEAN-LUC DOLMAIRE



38

CD92/OLIVIER RAVOIRE



50

© PINEL



54

CD92/STEPHANIE CUTIEREZ-ORTEGA

HDS MAG
est imprimé sur du papier éco-certifié issu de forêts gérées durablement. Son supplément HDS+ est imprimé sur papier 100 % recyclé. Le léger grammage de ces papiers permet de limiter les frais de distribution.



ARCHIVES DÉPARTEMENTALES DES HAUTS-DE-SEINE

TOURS ET DÉTOURS

Histoire de La Défense 1883 - 1989

12 sept. 2016 - 30 juin 2017

Conseil départemental des Hauts-de-Seine / 75066 Communication • Archives départementales des Hauts-de-Seine • Juin 2016 • 11 p.

L'actualité de votre Département est en ligne sur le portail du conseil départemental.

musique

APPEL À PROJETS

Le PAPA, c'est le plan (départemental) d'accompagnement à la professionnalisation des artistes de musiques actuelles. Un des volets consiste à accompagner durant un an et aider financièrement des artistes ou groupes des Hauts-de-Seine. Vous avez jusqu'au 24 mars pour télécharger et remplir le dossier de candidature.

initiatives

TROPHÉES IDÉES JUNIOR

Les collèges souhaitant participer aux Trophées Idées Junior n'ont plus que quelques jours pour s'inscrire et faire valoir leurs actions. La date limite a été fixée au 1^{er} avril.

autonomie

CALCUL EN LIGNE

Sur son portail, le Département a mis en ligne une interface permettant aux personnes âgées d'estimer – à titre indicatif – le montant de l'Apa à domicile, l'Allocation personnalisée d'autonomie, auquel elles pourraient prétendre.

institution

SÉANCE PUBLIQUE

L'assemblée départementale se réunira à nouveau le 31 mars à l'hôtel du Département à Nanterre. La séance publique sera diffusée en direct sur **video**. hauts-de-seine.fr.

et aussi...

LA SEINE MUSICALE

Elle ouvrira ses portes au public le 22 avril. Mais La Seine Musicale a depuis quelques temps déjà son site dédié. Sur www.laseinemusicale.com, retrouvez toute la programmation et la billetterie en ligne.

L'année des réalisations

2017 sera pour nous l'année des réalisations, avec notamment, l'ouverture de La Seine Musicale. D'ici quelques semaines, la pointe aval de l'île Seguin sera enfin rendue aux habitants, avec un équipement musical d'envergure internationale pour les concerts classiques, les spectacles grand public, mais aussi l'enseignement musical. Ce nouvel équipement viendra s'ajouter aux grands sites culturels du territoire, comme le Musée départemental Albert-Kahn à Boulogne, dont la rénovation prendra fin en 2018 mais aussi, au grand projet porté par le Racing 92, le club de rugby des Hauts-de-Seine : la U Arena sera l'une des plus grandes salles européennes pour les événements sportifs et les concerts, au pied de la Grande Arche de La Défense.

En 2017, un nouvel horizon s'annonce aussi pour la gouvernance de La Défense, qui sera enfin confiée aux collectivités, après 50 années de gestion par l'État. C'est une très bonne nouvelle pour la place économique parisienne, et les Hauts-de-Seine prendront leurs responsabilités dans ce développement. L'ambition que nous voulons pour La Défense, doit être à la mesure des enjeux économiques qu'il s'agit de relever aujourd'hui en France. D'autant qu'en 2016, avec le Brexit, le Royaume-Uni a choisi de consommer sa rupture avec l'Europe. Alors pour nous maintenant, c'est le moment d'accélérer !

Si aujourd'hui nous pouvons miser sur l'investissement, si nous sommes capables de répondre aux défis qui nous attendent, c'est grâce à une situation financière saine, et à un large effort dans nos dépenses de fonctionnement. Je rappelle que les collectivités sont le 1^{er} investisseur public en France. Elles réalisent près de 70 % de l'investissement public civil. Et ce, malgré des contraintes qui sont, d'année en année, toujours plus fortes...



CD92/OLIVIER RAVOIRE

Patrick Devedjian

Député et président du conseil départemental des Hauts-de-Seine

HDSmag
2/16 boulevard Soufflot
92015 Nanterre cedex
Tél. : 01.41.37.11.60.
Fax : 01.41.37.11.65.
hdsmag@hauts-de-seine.fr

Directeur de la publication
Muriel Hoyaux

Rédacteur en chef
Rafaël Mathieu (01.41.37.11.58.)

Rédacteur en chef adjoint
Émilie Vast (01.41.37.11.56.)

Rédaction
Mélanie Le Beller (01.76.68.83.76.)
Virginie Rapin (01.76.68.82.21.)
Alix Saint-Martin (01.41.37.11.60.)

Révision Philippe Barthelet
A collaboré à ce numéro
Didier Lamare

HDSGuide et partenariats
Sylvie Dispans (01.41.37.11.60.)
Promotion
Florence Petrich

Photo / Responsable Jean-Philippe
Ancel (01.41.37.11.61.)

Iconographie
Stephanka Kissiova Toussaint
Amélie Molina

Photographes
Jean-Luc Dolmaire, Willy Labre,
Olivier Ravoire, Stéphanie Gutierrez-Ortega

Conception graphique et mise en page
Studio Baylaucq
Tél. : 01.44.90.80.40.
Courriel : studio@baylaucq.fr

Impression
Maury 45330 Malesherbes
Distribution Mediapost
Routage Cifea DMK

ISSN : 1966-6667
COUVERTURE : CD92/OLIVIER RAVOIRE



Notre reportage sur les tests de mise en lumière de la U Arena sur votre **tablette numérique** et **video.hauts-de-seine**



HABITS DE LUMIÈRE

Depuis plusieurs mois déjà, derrière la Grande Arche de La Défense, la U Arena prend des couleurs. Du ciel et blanc évidemment mais pas seulement. Les six cents écailles qui recouvrent sa façade s'éclairent. Et en jouant sur les dégradés, les rythmes de transition, les possibilités sont multiples. Les essais d'éclairage devraient se poursuivre jusqu'au printemps avant la livraison en septembre de ce nouvel équipement, à la fois salle de spectacle et stade du Racing 92, et son ouverture en octobre.

Photo : CD92/JEAN-LUC DOLMAIRE



à ne pas manquer

RACING 92

Le Top 14 se poursuit pour le club de rugby des Hauts-de-Seine qui va affronter La Rochelle le 11 mars et Pau le 8 avril au stade départemental Yves-du-Manoir. www.racing92.fr

JSF NANTERRE

Samedi 11 mars, le club de basket de Nanterre affrontera Monaco sur le parquet du Palais des Sports Maurice-Thorez, avant la venue de Gravelines le 25, Dijon le 8 avril et Antibes le 25. www.nanterre92.com

HARAS DE JARDY

Les meilleurs couples français se mesurent entre eux lors du Grand National de dressage FFE. Une des sept étapes se déroulera au Haras départemental de Jardy à Marnes-la-Coquette du 6 au 9 avril. www.harasdejardy.com

FOOD TRUCKS

À partir du 27 mars et jusqu'au 20 novembre, vingt-cinq camions itinérants proposant des spécialités du monde entier tourneront dans le quartier d'affaires de La Défense. Parmi eux, cinq *coffee trucks* dédiés au petit-déjeuner. www.ladefense.fr

LA SEINE MUSICALE

L'ouverture officielle de la nouvelle grande salle de spectacle de l'Ouest parisien se fera le 22 avril à Boulogne. Programmation et billetterie sur www.laseinemusicale.com.

VAL-D'OISE

YVELINES

SEINE-
SAINT-DENIS

NANTERRE

PA

YVELINES

VAL-
DE-MARNE

ESSONNE

L'île Seguin devient un concentré de culture

À la pointe opposée de La Seine Musicale, un pôle culturel et artistique va être construit sur l'île boulonnaise.



© DR

10 Inauguration
Venez découvrir
La Seine Musicale

13 La Défense
Deux nouvelles tours
à l'horizon

**L'auditorium accueillera le concert
d'inauguration d'Insula orchestra
le 22 avril.**





Notre reportage vidéo sur l'arrivée des pianos à La Seine Musicale sur votre **tablette numérique** et vimeo.com/hautsdeSeine



La Seine Musicale

en avant-première

Avant la soirée du 22 avril et ses deux concerts d'ouverture, **sont programmées quatre journées portes ouvertes pour tous les publics et un concert exceptionnel de Bob Dylan le vendredi 21 dans la Grande Seine.**

Moins de trois ans après le début des travaux, sur la pointe aval de l'île Seguin, La Seine Musicale lève le ou plutôt les rideaux. Du 18 au 21 avril, quatre journées sont organisées pour découvrir toutes ses facettes : musicales mais aussi architecturales. En accord avec l'objectif de « culture pour tous » du conseil départemental, chaque journée a été pensée pour un public type. Le mardi 18 avril, tout d'abord, sera pour les amateurs de musiques actuelles et les professionnels de la filière avec visites des studios de répétition, *showcases* de groupes des Hauts-de-Seine en partenariat avec Réseau 92, la fédération des musiques

actuelles du département, et enfin la présentation de la Maîtrise des Hauts-de-Seine, le chœur officiel de l'Opéra national de Paris et nouveau résident de La Seine Musicale. Le mercredi sera bien évidemment le « jour des enfants ». Ils pourront assister à des spectacles jeune public et aux répétitions d'Insula orchestra, l'autre ensemble en résidence sur l'île Seguin. Le jeudi a été spécialement pensé pour les musiciens amateurs, élèves et professeurs des conservatoires des Hauts-de-Seine. Au programme : *master class*, auditions et répétitions publiques. Le vendredi sera, dans un premier temps, plus architectural que musical avec des visites de l'équipement en présence de ses créateurs Shigeru Ban et Jean

de Gastines avant, à 20 h 30, un concert de Bob Dylan pour étreindre la Grande Seine. Suivra le 22 avril le point d'orgue de cette semaine de festivité : l'inauguration à proprement parler avec deux concerts d'ouverture. Le premier, en début de soirée, sera un concert de musique classique dans l'auditorium avec Insula orchestra dirigé par Laurence Equilbey. Le programme est secret mais on parle de Mozart, Beethoven mais aussi Carl Maria von Weber et Hector Berlioz, les compositeurs qui font le socle du répertoire de l'ensemble. Le concert sera d'ailleurs repris le dimanche après-midi. Toujours le 22 avril mais en deuxième partie de soirée, un invité surprise

fera entendre des sonorités pop-electro cette fois-ci et dans la Grande Seine. Après cette semaine intense, Insula orchestra reviendra en mai dans l'auditorium avec *La Création* de Haydn et en juin avec la *Grande Messe en ut* de Mozart. Sont également annoncés Cameron Carpenter, l'enfant terrible de l'orgue, puis le London Contemporary Orchestra. Le concert des élèves de Demos aura lieu ici même le 28 juin tout comme ceux du Chœur des collègues les 8 et 15. Après l'été, sont aussi prévus *West Side Story* à partir d'octobre, le festival Chorus des Hauts-de-Seine en novembre, Michel Sardou fin décembre... ■

Émilie Vast 
www.laseinemusicale.com

Du 18 au 21 avril

Quatre journées portes ouvertes pour tous les publics avec notamment des *showcases* rock et pop le mardi et les répétitions publiques d'Insula orchestra et des spectacles jeune public le mercredi.

Vendredi 21 avril

Concert de Bob Dylan and His Band dans la Grande Seine à 20 h 30. Billets disponibles sur billetterie.laseinemusicale.com

Samedi 22 avril

20 h 30 Concert d'Insula orchestra dans l'auditorium (Programme surprise. Œuvres de Mozart, Weber, Beethoven, Berlioz)
 En deuxième partie de soirée, invité surprise « de sonorités pop-électro » dans la grande salle.

Dimanche 23 avril

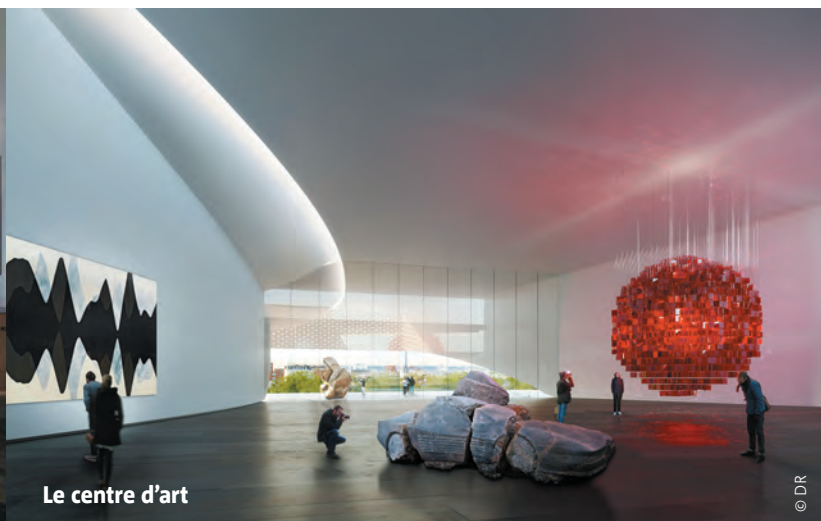
16 h Deuxième concert d'Insula orchestra dans l'auditorium

Île Seguin

un nouveau projet pour la pointe amont



L'hôtel



Le centre d'art

À Boulogne-Billancourt, à quelques semaines de l'inauguration de La Seine Musicale, a été présenté à la presse le « grand pôle culturel et artistique » qui verra le jour à l'autre extrémité de l'île.

Faire de l'île Seguin « l'une des plus grandes concentrations culturelles d'Europe [...], l'île de tous les arts, un festival de pôles de destination dédiés aux arts visuels, vivants, de la scène, de la musique, du numérique, du cinéma... », telle est l'ambition affichée le 30 janvier dernier par Pierre-Christophe Baguet, lors de la conférence de presse organisée à l'hôtel de ville de Boulogne-Billancourt. Aux côtés du maire, Laurent Dumas, président du groupe immobilier Emerige mais aussi collectionneur et mécène. C'est ce dernier qui porte le projet de « grand pôle artistique et

culturel » pour la pointe amont de l'île Seguin, un « projet multifonctionnel » baptisé S17 S18.

S17, c'est un centre d'art de 5 600 m², un multiplexe de 5 500 m² et huit salles, et des commerces. Le tout dessiné par le trio catalan de RCR Architectes à qui l'on doit déjà le musée Soulages à Rodez et l'agence française Calq. La programmation sera confiée à Jérôme Sans, co-fondateur du Palais de Tokyo. Il compte « proposer un projet culturel complémentaire de l'offre parisienne ». Laurent Dumas parle lui d'une « programmation moderne, jeune, originale ». Outre la collection de Laurent Dumas lui-même, la collection d'art Renault

sera invitée à occuper les espaces d'exposition. Et d'autres collaborations sont à l'étude avec la Fondation Giacometti par exemple.

Une œuvre par chambre

À l'extrémité de la pointe amont, S18 sera un hôtel de luxe et « arty » - selon le mot de Laurent Dumas - de 13 000 m² avec un bar et un restaurant mais aussi un spa, une piscine et 220 chambres. Chacune d'entre elles abritera une œuvre d'art. Ce programme intitulé *1 chambre, 1 œuvre* est la déclinaison de l'initiative *1 immeuble, 1 œuvre* signée fin 2015 par le ministère de la Culture et plusieurs grands groupes immobiliers dont Emerige. « Ce

ne sera pas un hôtel classique mais ambitieux et moderne dans le même esprit que toute la pointe amont », explique le président d'Emerige. En ce qui concerne son architecture, l'hôtel a été imaginé par l'agence autrichienne Baumschlager Eberle qui a déjà construit l'immeuble Ardeko dans Le Trapèze. Le paysagiste Michel Desvignes, déjà à l'origine des jardins provisoires de l'île Seguin, sera chargé notamment des 2 000 m² de terrasse logés à 18 mètres de haut sur le S17 et de sa toiture végétalisée de 700 m². Les travaux pourraient commencer l'année prochaine pour une livraison en 2021. ■

Émilie Vast

Une tour dans les Jardins de l'Arche

Implanté dans le quartier actuellement en construction aux abords de la U Arena, le projet prévoit des hôtels mais pas seulement.

Elle culminera à deux cent mètres de haut, derrière la Grande Arche, sur le boulevard de La Défense, juste à côté de la U Arena. Sur les 65 000 m² et quelques de la tour des Jardins de l'Arche, conçue par l'architecte Jean Mas, plus de 45 000 seront dédiés à l'hébergement, soit 700 chambres sous différentes enseignes.

À cela s'ajouteront des bureaux, un centre d'affaires, des espaces de *coworking* et de *fab lab*, des espaces bien-être et détente comprenant un fitness, des commerces et restaurants... Le lauréat qui, conformément à la consultation, devait regrouper un promoteur, un architecte, un investisseur et un opérateur hôtelier est le groupe Adim Paris Île-de-France

(Vinci Construction France)-Sogeprom, Jean Mas architecte d'Ateliers 2/3/4 et IHG.

« L'architecture, les terrasses arborées à différentes hauteurs et l'équilibre de la programmation hôtels-bureaux-loisirs nous ont convaincus, explique Jean-Claude Gaillot, directeur général de l'Épadesa, l'établissement public chargé de l'aménagement de La Défense Seine-Arche. Avec ses façades arrondies, en écho au design de la U Arena située face à elle, la tour des Jardins de l'Arche s'intégrera naturellement dans le paysage de La Défense. De plus, l'installation d'un groupe hôtelier de renommée mondiale est un atout incontestable. Cette nouvelle offre hôtelière conséquente dotera le territoire d'une capacité d'accueil inégalée pour les touristes de loisirs et d'affaires. » La livraison est prévue à l'horizon 2022. ■

Émilie Vast



Le bâtiment culminera à 200 mètres de haut à proximité de l'U Arena.

© ADIM-SOGEPROM-ATELIERS

Avis favorable pour les Sisters



© DR

Le commissaire-enquêteur a donné son feu vert au projet de tours Sisters à l'issue de l'enquête publique menée en fin d'année dernière.

Comme le nom du projet l'indique, ce n'est pas une mais deux tours qu'a imaginées Christian de Portzamparc pour s'élever place Carpeaux, juste derrière le Cnit. La grande, haute de 219 mètres, sera dédiée aux bureaux et pourra accueillir jusqu'à 5 800 personnes. La seconde culminera à 121 mètres et

comprendra un hôtel 4 étoiles de 273 chambres et une résidence hôtelière de 36 chambres. Entre les deux, un pont constitué d'un restaurant et bar panoramiques, d'un centre d'affaires, un espace forme, une piscine... Après l'obtention du permis de construire prévue cette année, les travaux devraient démarrer l'an prochain pour une livraison en 2021. ■

É.V.

Aménagement

Bientôt un second demi-échangeur

Les travaux d'aménagement de deux nouvelles bretelles ont commencé sur l'A 86 au Plessis-Robinson.

Durée du chantier : vingt-deux mois.

Le premier demi-échangeur, celui de Châtenay-Malabry/Verrières-le-Buisson, avait été mis en service en mars 2014. Depuis, une bretelle permet aux usagers de la RD 63 de pénétrer sur l'A 86 en direction de l'Ouest vers Versailles et une autre aux usagers circulant sur l'A86 en direction de l'Est vers Créteil de sortir sur la RD 63. Le nouveau demi-échangeur se situera lui au niveau du Plessis-Robinson. Une première bretelle permettra aux usagers de la RD 986 de pénétrer sur l'A 86

en direction de l'Est vers Créteil et une seconde aux usagers de l'A 86 en direction de l'Ouest vers Versailles de sortir vers la RD 986. Les travaux ont commencé en janvier. Première étape : le terrassement. Le chantier - financé à hauteur de 14,5 M€ par le Département - devrait durer vingt-deux mois pour mise en service du demi-échangeur avant fin 2018. Ce projet est complémentaire du premier. L'objectif global étant de soulager le trafic sur la départementale principalement. Pendant toute la durée du



© BEAUSIR - D / HUNTER 2015

chantier, la bretelle de sortie n°29 à destination de Châtenay-Malabry et du Plessis-Robinson restera en service. Cependant, que ce soit sur l'A 86 ou sur la

RD 986, des restrictions voire des fermetures ponctuelles sont à prévoir. ■

Émilie Vast 
www.hauts-de-seine.fr

Tramway

Premiers travaux pour le T1

Le prolongement du T1 depuis Les Courtilles entre dans une phase concrète avec, jusqu'en juillet, les travaux dits concessionnaires.



CD92/JEAN-LUC DOLMAIRE

Il s'agit concrètement de déplacer les réseaux d'assainissement, d'eau potable, d'électricité le long du futur tracé... Ponctuellement, des places de stationnement pourraient donc être supprimées, des voies de circulation déportées, des arrêts de bus déplacés et l'accès des riverains limités. Une fois ces travaux concessionnaires terminés, débutera le chantier à proprement parler. Cette phase 1 prévoit le prolongement du tramway T1 depuis Les Courtilles, le terminus actuel, jusqu'au carrefour des Quatre-Routes à Asnières. La mise en service de ce tronçon est prévue fin 2018. La seconde phase prévoit cette fois un prolongement jusqu'à la station Gabriel-Péri à côté

du carrefour des Quatre-Chemins, à Colombes. La mise en service est annoncée pour fin 2023. Le T1 sera alors en correspondance directe avec le métro ligne 13 aux Courtilles mais aussi avec le Transilien J à la gare du Stade et avec le T2 à Parc Pierre-Lagravère. Selon les estimations, les 6,4 kilomètres du trajet de cette extension seront parcourus en une vingtaine de minutes par plus de 60 000 voyageurs par jour. Maître d'ouvrage pour tout ce qui concerne l'insertion urbaine du tramway, le Département est également financeur de ce projet dont le coût global (hors achat du matériel roulant) est estimé à 225 millions d'euros. ■

É. V.
Plus d'infos sur 
www.t1ouest.fr

Sport

La Seine comme ligne bleue

Le tracé du premier Marathon des Hauts-de-Seine a été dévoilé avec un parcours plat privilégiant les bords du fleuve, du nord au sud. Départ le 24 juin à 18 h.



© DAVID FREGNIER / EYE Q / FOTOLIA

Le grand jour approche. C'est en effet le samedi 24 juin à 18 heures que sera donné le départ du Marathon des Hauts-de-Seine, un horaire inhabituel qui permettra de courir « à la fraîche » à quelques jours de l'été. Pour cette première édition, le tracé propose un parcours plat propice à la performance, sans trop de relances, au départ du Parc nautique départemental de l'Île de Monsieur. Entre Seine et espaces verts, les coureurs longeront le fleuve pendant près de 40 kilomètres en traversant le département du nord au sud, soit neuf communes de Gennevilliers à Issy-les-Moulineaux. Des groupes musicaux et des animations proposées

par les associations des villes traversées ponctueront la course... Ce Marathon des Hauts-de-Seine pourra se courir seul, en duo (deux semi de 21,1 km) ou à quatre sous forme de relais de 8 à 12 km. Les participants pourront aussi courir entre collègues. Une place particulière a été également réservée aux athlètes handisports en fauteuil qui partageront l'épreuve avec les valides. Enfin, les enfants auront la possibilité de tester leurs limites avant les grands avec leur propre « minimarathon » de cinq cents mètres à 1,5 km selon l'âge des participants. Les inscriptions sont ouvertes sur www.marathon92.com. Les organisateurs attendent 15 000 participants. ■

M.L.B



Réalisation
Rokovoka



CD92/OLIVIER RAYVOIRE

Boxe

Pour la cinquième année, le Département des Hauts-de-Seine est partenaire du Comité des Hauts-de-Seine de boxe anglaise amateur. Celui-ci organise, en lieu et place des Championnats d'Île-de-France, les Ceintures des Hauts-de-Seine de boxe anglaise amateur masculine qui se déroulent dans quatre villes des Hauts-de-Seine. Les deux quarts de finale se dérouleront à Clamart et Bourg-la-Reine respectivement les 22 et 29 avril. Puis place à la demi-finale le 6 mai à Levallois et à la finale le 13 mai à Puteaux. ■

La finale sera retransmise en direct sur www.hauts-de-seine.fr, rubrique Sports et loisirs.



© BET NOIRE / GETTY IMAGES / SHOCKPHOTO

Recyclage

Le 11 mars et le 8 avril, deux points de collecte vont être mis en place à Issy place Corentin-Celton et place Jacques-Madaule pour déposer vos déchets électriques et électroniques. En état de marche ou hors d'usage, est accepté tout ce qui fonctionne à pile ou sur secteur et dont vous souhaitez vous débarrasser : petit et gros électroménager, téléviseurs, matériel informatique... Les appareils électriques seront ensuite triés, nettoyés, réparés et revendus à prix solidaire par une structure locale ou, à défaut, recyclés dans le respect des normes environnementales par Eco-systèmes. ■

www.issy.com



CD92/JEAN-LUC DOLMAIRE

Château

Désormais, le château de l'Amiral appartient à la ville de Sceaux. D'une superficie totale de 3 934 m², il a été vendu pour quatre millions d'euros par le Département. Il est composé d'un bâtiment principal construit au XVIII^e siècle et agrandi par la suite, d'un bâtiment annexe et d'un autre destiné au stockage. Il a connu plusieurs fonctions successives en hébergeant par exemple les services de la mairie de Sceaux pendant la restauration de l'hôtel de ville ainsi que les services du pôle solidarités du Département jusqu'à fin 2014. La future vocation du lieu devrait faire l'objet d'une concertation. ■

Rando

Pour sa première édition, l'Antonienne propose deux sentiers de randonnée, de 13 km ou 21 km. Départ prévu depuis le parc Heller d'Antony, dimanche 2 avril à 9 h 30. Ces deux sentiers sillonneront la forêt domaniale de Verrières, ainsi que le parc de Sceaux et le domaine départemental de la Vallée-aux-Loups. Ces randonnées peuvent se faire en liberté ou accompagné. Des sessions d'initiation à la marche nordique et au *bungy pump*, deux sortes de marche avec bâtons, seront organisées. ■

Participation de 5€. www.l-antonienne.fr



© CHRISTOPHE TIANMOURE

Ferme

Tous les animaux de la ferme se donneront rendez-vous dimanche 19 mars de 9 h à 18 h place de la Liberté à La Garenne-Colombes. Vaches, chèvres, ânes ou encore oies reconstitueront une véritable ferme en centre-ville. Outre les animaux, différents stands de commerçants seront présents. Les visiteurs pourront déguster fromages, confitures, miel, charcuterie et autres produits du terroir. ■

Entrée libre. www.lagarennecolombes.fr



© DR

Brocante

Toutocoto, la brocante des quartiers Coteaux et Passerelle de Saint-Cloud, installe de nouveaux ses stands le 25 mars prochain. Près de six cents exposants et huit mille visiteurs sont attendus, les bénéfices de l'événement étant reversés aux écoles et associations caritatives du quartier. ■

www.toutocoto92.fr



© DR

Jardins

Le Salon Jardins en Seine se tiendra du 21 au 23 avril sur la Terrasse du Fécheray à Suresnes. Une centaine d'exposants seront présents : paysagistes, pépiniéristes, horticulteurs, artisans/créateurs, fabricants de mobilier et d'objets de décoration. Les visiteurs pourront découvrir les dernières tendances déco, faire le plein de plantes et de bulbes ou encore glaner des idées d'aménagement pour leur jardin ou leur terrasse auprès des paysagistes professionnels. ■

Entrée : 5 €,
gratuit pour les moins de 12 ans. 
www.salonjardinsenseine.fr



© DR

Course

La huitième édition du semi-marathon des Lions et son 10 km auront lieu le dimanche 12 mars. Les départs sont prévus à 9 h 30 pour le 10 km et 10 heures pour le semi-marathon avec deux parcours en bord de Seine, le long du golf et à travers le domaine de La Malmaison. Cette épreuve compte pour le Trophée des courses hors-stade des Hauts-de-Seine. Deux autres courses sont inscrites : les Foulées de Clichy le 19 mars avec au choix une course de 10 km, une épreuve de 5 km et des courses destinées aux enfants et les Foulées meudonnaises le 26 mars entre la forêt de Meudon et l'Observatoire avec un 10 km, trois autres courses et une marche de 4,7 km. ■



© DDP/OLIVIER RICHIERE

Food

À partir du 27 mars, La Défense remet le couvert avec de nouveaux *food trucks*. Pendant sept mois, jusqu'au 20 novembre, vingt-cinq camions itinérants proposant des spécialités du monde entier tourneront dans le quartier d'affaires. Parmi eux, cinq *coffee trucks* dédiés au petit-déjeuner qui proposeront boissons, viennoiseries, pâtisseries, fruits... Les camions seront présents hors week-end et jours fériés à cinq emplacements avec chaque jour deux *coffee trucks* le matin de 7 h à 10 h 30 et sept pendant le déjeuner. ■

www.ladefense.fr 



© GÉRARD ROCHER/ANDO

Grand Paris Express

Depuis le 7 février, les quais de la gare Transilien de Clamart sont reliés à la gare par une passerelle bleue électrique. Longue de cent mètres, elle a nécessité dix mois de travaux et restera en service jusqu'à l'ouverture de la future gare du Grand Paris Express Fort d'Issy - Vanves - Clamart. Alice - c'est son prénom - débouche sur un parvis aménagé devant la gare SNCF et sera équipée d'ascenseurs au printemps. Le passage souterrain actuel sera, lui, définitivement fermé. ■


www.societedugrandparis.fr 

Golf

Confirmé ou novice, tous les golfeurs sont attendus au neuvième Open de Vaucresson au golf du Stade Français. Vendredi 24 mars, début de la compétition 18 trous suivie le lendemain de la compétition 9 trous en équipe. Le même jour, le golf ouvre ses portes. Au programme : une initiation avec prêt de matériel, accès au practice de 60 places et des démonstrations par les professeurs du Stade Français. ■

www.vaucresson.fr 

Cheval

Chaque année, le Grand National FFE réunit les meilleurs couples français qui se mesurent entre eux dans les trois disciplines olympiques. Dans la catégorie Dressage, sept étapes sont prévues partout en France. L'un d'entre elles se déroulera au Haras de Jardy à Marnes-la-Coquette du 6 au 9 avril. ■ 

www.harasdejardy.com 

les Hauts-de-Seine
la **vallée de la culture**

PAPA

PARCOURS D'ACCOMPAGNEMENT À LA
PROFESSIONNALISATION D'ARTISTES

PARTICIPEZ AU **PAPA** MUSIQUES ACTUELLES

- > Une aide de 3 000 à 8 000€
- > Un accompagnement pendant un an
par un professionnel de la filière

Dossiers en ligne jusqu'au 24 mars 2017 sur hauts-de-seine.fr

La Seine Musicale

histoire d'un chantier

Chronique en images de la construction du nouveau vaisseau amiral de l'île Seguin, à Boulogne-Billancourt.



30 **Entretien**
Le pouvoir secret
des bactéries

32 **Reportage**
Coke en stock
à Clamart



L'île Seguin Seine ouverte

La Seine Musicale ouvre ses portes fin avril. Retour en images sur un chantier hors norme et la genèse d'un équipement culturel unique en France.

PHOTOS : OLIVIER RAVOIRE



5 FÉVRIER 2015

Dans une forêt de grues, la future Seine Musicale commence à poindre sur l'île Seguin. Commencé en juillet 2014, le chantier de ce qu'on appelle alors la Cité musicale départementale prend forme.

16 FÉVRIER 2016

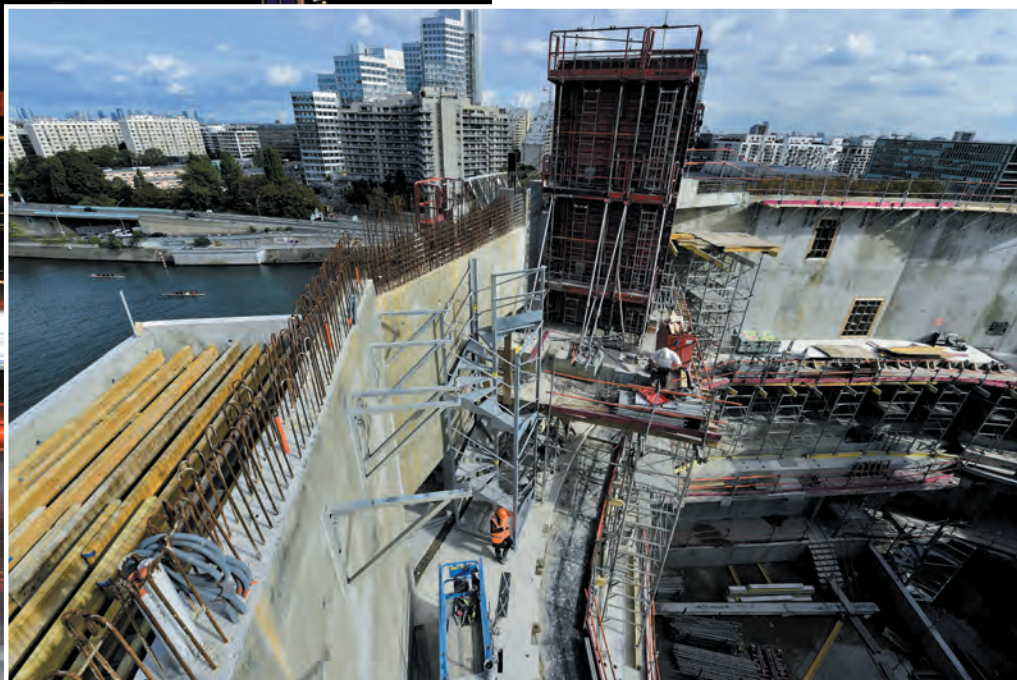
« *Un œuf protégé par une résille de bois* »
selon les mots des architectes Shigeru Ban
et Jean de Gastines... l'auditorium peut aussi
se voir comme un nid d'oiseau qui émerge
progressivement de la nuit à moins d'un an
de la livraison du bâtiment.





8 OCTOBRE 2015

45 000 mètres cubes de béton,
5 500 tonnes d'acier, 3 500
de charpente métallique...
les chiffres donnent la mesure
d'un chantier exceptionnel.
Au plus fort de l'activité,
jusqu'à 600 personnes seront
mobilisées sur le site.



17 MARS 2016

La Seine Musicale est aussi un geste architectural avec l'auditorium comme élément « signature ». Déjà habillé de sa résille de bois, il n'attend plus que sa voile mobile couverte de cellules photovoltaïques. Montée sur rail, celle-ci suit la course du soleil, une particularité unique au monde...







25 JANVIER 2017

Les travaux sont terminés dans l'auditorium. Les 1 150 places assises attendent les premiers spectateurs. Lieu d'excellence acoustique, la salle adopte un plan dit « en vignoble ». Les auditeurs sont répartis sur plusieurs balcons étagés tout autour de la scène, créant ainsi une grande proximité avec les musiciens.



12 OCTOBRE 2016

Dans la grande salle, c'est l'heure des derniers réglages. Sa capacité variera de 4 000 à 6 000 places selon la configuration. Large de trente-six mètres, sa cage de scène sera une des plus grandes d'Europe.



PHOTOS : CD 92 / OLIVIER RAVOIRE

6 JANVIER 2017

Comme un paquebot dans la nuit,
La Seine Musicale est prête à entrer
en scène au terme d'un chantier
au superlatif. Rendez-vous le 22 avril
pour la mise à flots.





“Nous sommes à l'aube d'une révolution”



Dans leur ouvrage *Les bactéries, des amies qui vous veulent du bien*, Prix La science se livre 2017, Gabriel Perlemuter et Anne-Marie Cassard nous expliquent comment nos bactéries intestinales pourraient révolutionner la santé et la médecine de demain.

HDS Votre livre est sous-titré « *le bonheur est dans l'intestin* ». Cela fait penser au livre *Le charme discret de l'intestin* qui a eu un grand succès. Comment expliquer cet intérêt ?

GP L'intestin a toujours intéressé. Quand on dit à quelqu'un « Bonjour ! Comment ça va ? », c'est un héritage de l'époque où l'on demandait « Comment allez-vous à la selle ? ». Aujourd'hui, en revanche, l'intestin est considéré comme un sujet tabou, un sujet sale. Malgré cela, il y a en ce moment, dans ce domaine, de grandes nouveautés scientifiques et médicales avec des avancées concernant le diagnostic et la prise en charge de certaines pathologies. C'est cela qui intéresse le grand public.

HDS Le sujet principal de votre ouvrage est le « microbiote intestinal ». De quoi s'agit-il ?

GP Le microbiote intestinal est l'ensemble des bactéries qui vivent dans notre tube digestif. Une quantité extrêmement importante de bactéries : cent mille milliards, un nombre dix fois supérieur au nombre de cellules qui nous composent. Chez une personne de soixante-dix kilos, le poids de ces bactéries intestinales représente 1,5 kilo. Les bactéries vivent en nous et nous vivons avec elles dans un équilibre qu'on appelle « symbiose » et qui nous permet d'être en bonne santé.

HDS Quel est le rôle de ces bactéries dans notre organisme ?

GP Nos bactéries vont tout d'abord nous aider à digérer les aliments que nous mangeons, sucres, graisses et surtout fibres. Les bactéries intestinales vont aussi digérer - on dit « métaboliser » - certains produits toxiques que nous pourrions avaler. Elles participent à la production de certaines vitamines que nous sommes incapables de fabriquer nous-mêmes. Et elles ont un rôle-clé dans le développement de notre immunité. Pour assurer toutes ces fonctions, elles doivent donc être nombreuses et diversifiées.

HDS Comment le microbiote s'acquiert-il ?

AMC Dans l'utérus de notre mère, nous évoluons dans un environnement stérile. Notre premier contact avec des bactéries a lieu au moment de l'accouchement. La mise en place d'un microbiote intestinal « mature » va ensuite se faire durant la petite enfance. Après deux ou trois ans, on estime que notre microbiote est plus ou moins définitif. Même si des études récentes estiment qu'il faudrait aller jusqu'à six, sept ans. C'est pour cela qu'on dit qu'il faut, autant que faire se peut, éviter les antibiotiques durant le troisième trimestre de la grossesse et durant la petite enfance. Les traitements par antibiotiques ont été l'un des plus grands progrès de la médecine. Mais un mauvais usage peut avoir des conséquences car on tue les bactéries malveillantes mais également toutes les « gentilles » bactéries qui sont dans notre tube digestif. Ce qui ne veut pas dire qu'il ne faut pas traiter un enfant qui en aurait besoin. Mais il ne faut prescrire les antibiotiques que lorsqu'ils sont indispensables, choisir les plus précis, c'est-à-dire qui vont spécifiquement cibler la bactérie responsable de l'infection que l'on suspecte, et veiller à ce que la durée du traitement soit la plus courte possible.

HDS Quelles sont les autres « menaces » qui pèsent sur notre microbiote ?

AMC Nos bactéries digestives n'ont pas évolué aussi vite que notre alimentation. Dans nos pays industrialisés, la nourriture est surabondante, nos apports en fibres sont beaucoup moins importants et nous ingérons de grandes quantités de sucres et de graisses. Cela va parti-

ciper à l'apparition de dysbioses - c'est l'inverse de la symbiose -, c'est-à-dire de déséquilibres.

GP L'excès de produits industrialisés dans notre quotidien et les additifs alimentaires – émulsifiants, épaississants, édulcorants - qu'ils contiennent sont aussi des facteurs perturbateurs pour nos bactéries intestinales.

HDS Pourquoi dit-on souvent que l'intestin est notre « deuxième cerveau » ?

GP Notre cerveau et nos neurones utilisent des molécules chimiques, spécialistes de la transmission nerveuse, pour communiquer. Ces substances sont surtout la noradrénaline, l'acétylcholine et la sérotonine. Notre intestin, comme le cerveau, est lui aussi capable de fabriquer ces substances. Il fabrique d'ailleurs 90 % de notre stock de sérotonine. De plus, l'intestin et le cerveau sont en étroite relation par le système nerveux et le sang. Il s'agit d'une relation qui se fait à double sens : non seulement le cerveau influence le fonctionnement du tube digestif mais les messages envoyés par le tube digestif peuvent aussi modifier les fonctions du cerveau. On s'est ainsi rendu compte qu'une dysbiose était associée à certaines maladies qu'on pensait purement psychologiques ou psychiatriques.

HDS Quelles sont justement les maladies qui sont en rapport avec notre microbiote intestinal ?

AMC Si vous avez une dysbiose, vous serez plus sensible à la prise de poids et à ses complications, comme le diabète et les maladies cardiovasculaires. Même les dépendances vis-à-vis de l'alcool ou de toute autre drogue, ainsi que des maladies aussi sévères que l'autisme ou la schizophrénie sont aussi influencées par nos bactéries digestives. Une dysbiose peut également expliquer l'augmentation de la fréquence de certaines allergies ou maladies auto-immunes comme les colites inflammatoires ou le diabète de type 1.

GP Nous nous trouvons à l'aube d'une véritable révolution. Un nouvel organe, le microbiote intestinal, a été identifié. Comprendre le développement et le fonctionnement de cet organe, c'est comprendre pourquoi de nouvelles maladies se font jour et surtout comment les prévenir ou limiter leurs effets. Car notre microbiote est modifiable, c'est son originalité par rapport aux autres organes.

HDS La greffe de microbiote est un nouveau traitement par exemple...

GP Concrètement, il s'agit d'une greffe de selle ou une transplantation fécale qui consiste à mettre à une personne qui a un mauvais micro-

Le Prix La Science se livre, organisé par le conseil départemental, récompense chaque année deux ouvrages scientifiques destinés au grand public. Dix livres étaient en compétition pour cette 16^e édition. *Les bactéries, des amis qui vous veulent du bien* de Gabriel Perlemuter et Anne-Marie Cassard a remporté le prix dans la catégorie « Adultes ». Dans la catégorie « Adolescents », a été récompensé *Sous terre, sous l'eau* par Aleksandra Mizielinska et Daniel Mizielinski. ■

www.lssl.hauts-de-seine.fr



biote le microbiote d'une personne saine. Pour les infections observées chez les patients qui ont subi des antibiothérapies, les essais cliniques ont prouvé le bénéfice de ce traitement. Il permet de résoudre la pathologie dans 90, 95 % des cas. D'autres essais cliniques sont en cours pour les colites inflammatoires graves : maladie de Crohn et rectolite hémorragique. Ce type de traitement a un potentiel immense mais n'en est qu'à ses débuts. Lorsque la transplantation sera maîtrisée, on pourra la développer dans l'obésité, les troubles fonctionnels intestinaux, certaines maladies psychiatriques ou des maladies immunitaires. On espère aussi qu'à l'avenir, grâce à l'identification et au marquage des bactéries, on évitera de transférer tout un microbiote pour se concentrer sur les bactéries nécessaires. ■

Propos recueillis par Émilie Vast
Photos : Willy Labre

Comprendre le microbiote intestinal, c'est comprendre pourquoi de nouvelles maladies se font jour et comment les prévenir ou limiter leurs effets






Dès le début, le visiteur est prévenu. Inutile de poser la question, il n'en saura pas plus sur la fameuse formule secrète que l'on doit à John S. Pemberton. C'est au printemps 1886 que ce pharmacien d'Atlanta aurait inventé ce qui deviendra le Coca-Cola. Tout ce que l'on apprendra sur la recette tient dans ces quelques mots :

« il faut mélanger le sirop brun avec du sucre ou de l'édulcorant, de l'eau et du gaz », résume Alain Harrari, responsable affaires publiques et diversité. Mais l'usine alto-séquanaise a d'autres secrets à révéler. Celle qui a fêté ses cinquante ans en 2015 est la plus ancienne des usines françaises de la marque encore en activité. « Elle a été construite en 1965 pour remplacer la première usine Coca-Cola

de France qui se trouvait depuis 1921 à Paris dans le 15^e arrondissement ». Sur la façade grise de son bâtiment de 22 000 m², en plein cœur du parc Noveos, s'affiche la célèbre bouteille à l'étiquette rouge. « Le bâtiment est d'origine, prévient M. Harrari avant de pénétrer dans l'enceinte. Mais le matériel qu'il renferme est à la pointe ». Avec plus de soixante mille bouteilles à l'heure et un million

de bouteilles par jour, l'usine de Clamart est la plus performante de France mais aussi d'Europe. « The Coca-Cola Company est le propriétaire de la marque, explique le responsable des affaires publiques. Nous, Coca-Cola European Partners, sommes ce que l'on appelle un embouteilleur. Nous sommes chargés de la production, de la commercialisation et du marketing opérationnel. » Cette



Avec soixante mille bouteilles à l'heure, c'est l'usine la plus performante de la marque en Europe.

Une usine qui a de la bouteille

À Clamart est implantée la plus ancienne usine Coca-Cola encore en activité en France. Un site qui ouvre rarement ses portes.

entité compte deux mille six cents salariés en France. Et près de 45 % de cet effectif travaille dans l'une des cinq usines de l'hexagone : Clamart, Grigny, Toulouse, Marseille et Dunkerque. « 90 % des boissons vendues en France (dans l'un de nos quatre cent mille points de vente comme les grandes surfaces, les cafés et restaurants, les boulangeries...) sont produites en France », souligne Louise

Pasin, chargée de la communication externe.

Iconique

Au milieu du ronronnement des machines, du frottement des tapis roulants, un bruit caractéristique interpelle immédiatement le visiteur : celui des bouteilles en verre qui s'entrechoquent. C'est la fameuse « Contour », créée « pour qu'on puisse la reconnaître même au

toucher dans le noir complet » selon le cahier des charges imposé aux verreries américaines par Coca-Cola en 1915. Chaque usine française a sa spécialité. L'une des lignes de production alto-séquanaises est donc réservée à cette « icône ». Les bouteilles consignées, récupérées dans les cafés et restaurants, sont tout d'abord nettoyées à l'eau et à l'air comprimé.

Ce dernier permettant de réduire la consommation de la première. « Depuis plusieurs années, nous sommes engagés dans une démarche RSE, de responsabilité sociétale des entreprises », précise Louise Pasin. Parmi les résultats : la consommation énergétique du site par exemple a diminué de 45 % depuis 2007. Retour aux bouteilles. Après vingt-cinq minutes de nettoyage et six bains ▶



Les bouteilles de 50 cl en plastique sont soufflées sur place.



Les bouteilles sont remplies, bouchonnées ou encapsulées, codées, étiquetées puis empaquetées.

► successifs, une détection laser permet de sortir de la chaîne toute bouteille présentant une usure trop importante ou une anomalie. En moyenne, les bouteilles peuvent servir une cinquantaine de fois avant d'être recyclées. Direction ensuite la « soutireuse » et ses cent quarante-quatre robinets exactement. De quoi faire couler 275 litres par minute et remplir cinquante mille bouteilles par heure. Mais comment cette machine peut-elle y arriver si rapidement sans faire mousser la boisson, un problème que tout consommateur connaît bien ? Réponse : « *la bouteille est elle aussi mise sous pression* ». Suivent ensuite le capsulage et le codage pour la traçabilité. Sur chaque bouteille sont inscrits le jour de l'année,

l'heure, la ligne de fabrication et l'usine avec, pour Clamart, le code CL.

Multiplications

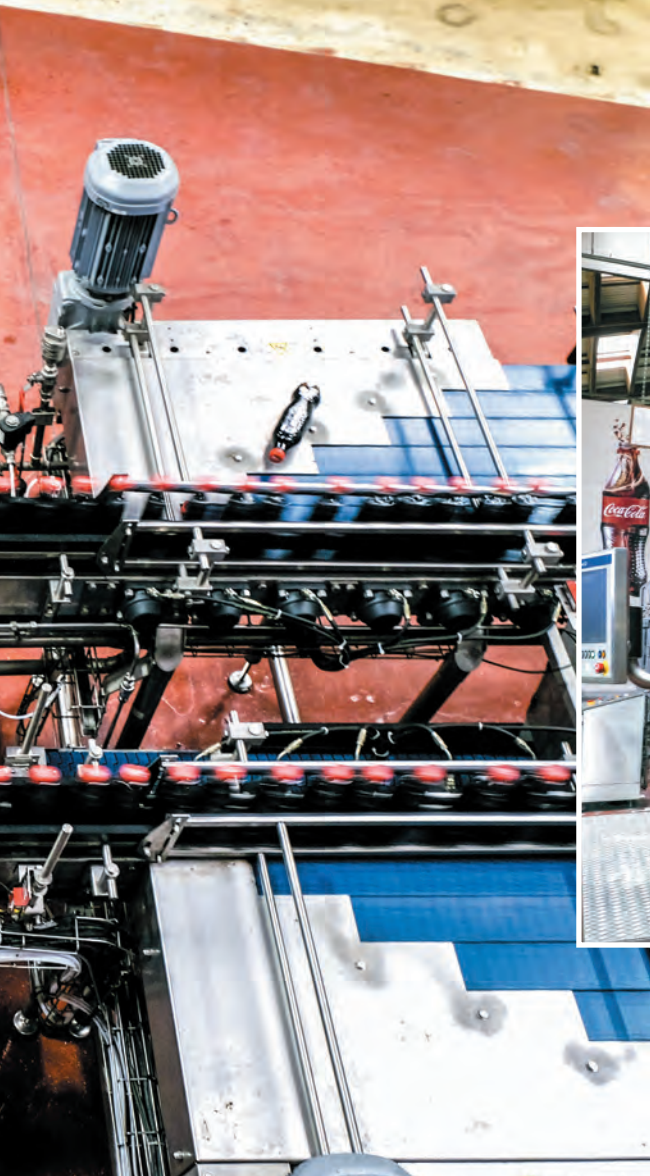
Ces informations sont les mêmes sur l'autre produit fabriqué à Clamart : les bouteilles de 50 cl en plastique cette fois. Leur secret à elles : « *elles sont soufflées sur place* ». À partir de granulés de plastique recyclé, des « préformes » sont fabriquées à l'usine de Grigny dans l'Essonne avant d'être envoyées dans les Hauts-de-Seine. Concrètement, une préforme est un petit tube plastique avec, à l'une de ses extrémités, le pas de vis de la future bouteille. « *La préforme est mise dans un moule, explique Alain Harrari, chauffée à très haute température, soufflée. Puis,*

une fois qu'elle a pris la forme du moule, refroidie aussitôt. » Puis elles sont remplies, bouchonnées et codées comme leurs « grandes sœurs » en verre. Inaugurée en 2013, pour remplacer deux anciennes lignes de production, la « ligne 8 », comme on l'appelle ici, est

la plus rapide d'Europe avec soixante mille bouteilles par heure. Ce qui aurait pu poser un problème lors de l'étape suivante : l'étiquetage. « *Aucune entreprise ne pouvait nous fournir une machine suffisamment performante pour suivre le rythme de production,* raconte

Un siège social à Issy

Il y a une vingtaine d'années maintenant, Coca-Cola avait choisi Issy-les-Moulineaux pour installer son siège social. Quand il s'est agi de déménager, le groupe a décidé de changer de bâtiment mais pas de ville. Depuis 2015, ses six cents collaborateurs travaillent donc dans l'immeuble Noda, que l'on doit à l'architecte Jean-Paul Viguier, situé dans l'éco-quartier Bords-de-Seine. Un siège « vert et connecté » qui s'inscrit dans la politique RSE de l'entreprise. Le bâtiment a par exemple été certifié HQE niveau excellent et reçu le trophée Marianne d'Or au titre du développement durable en 2014. ■



Outre Coca-Cola, sont aussi produites ici d'autres marques du groupe.

le responsable des affaires publiques. *Nous avons donc été obligés d'installer quatre rouleaux d'étiquetage au lieu d'un seul.* » Vient ensuite la fabrication des « fardeaux » dont le format dépend de leur destination - ce jour-là, ce sont des paquets de vingt-quatre bouteilles en plastique à destination des boulangeries - puis la « palettisation ». Sur chaque palette,

ce jour-là, 2 640 bouteilles. Sachant que dans chaque camion, peuvent être chargées vingt-quatre palettes... L'usine emploie 175 personnes et fonctionne 24 heures sur 24 et sept jours sur sept, 365 jours par an. « En cinquante ans, nos métiers ont énormément évolué, raconte M. Harrari. La détection laser par exemple a remplacé les "mireuses" qui passaient toute la

journée assises sur une chaise à regarder les bouteilles défiler pour repérer le moindre défaut. Mais pourtant nous employons plus de monde qu'il y a cinquante ans. » « Aujourd'hui, c'était du Coca-Cola, souligne Louise Pasin. Mais des bouteilles de Fanta et de Sprite sont aussi produites ici. » La capacité de stockage de l'usine est de trois mille palettes, soit deux jours de production.

À l'extérieur du bâtiment, les camions de livraison sont donc nombreux. Les allers-retours constants. « Si dans trois jours, à la terrasse d'un café, vous commandez un Coca-Cola, il se peut qu'il ait été produit ici aujourd'hui », sourit Alain Harrari. Il suffira de chercher le code CL... ■

Émilie Vast

Photos : Jean-Luc Dolmaire

145 880



entreprises françaises et internationales implantées dans les Hauts-de-Seine

1^{er}



le département est le premier lieu d'implantation des entreprises de plus de 1 000 salariés avec 107 établissements

20



entreprises parmi les 50 les plus innovantes au monde dont Coca ont choisi le département pour une implantation française majeure

industriel



avec 249 300 établissements, l'Ouest francilien (Hauts-de-Seine et Yvelines) est le premier territoire industriel d'Île-de-France

les Hauts-de-Seine
la **vallée de la culture**

SAISON 2016-2017

les

Petites Nuits du Domaine départemental de Sceaux

Concerts et spectacles

Domaine départemental de Sceaux

Orangerie



hauts-de-seine
LE DÉPARTEMENT



01 41 87 29 71

domaine-de-sceaux-hauts-de-seine.fr

Insula orchestra entre en résidence

La formation sur instruments d'époque de Laurence Equilbey s'installe à La Seine Musicale.



Insula orchestra sera avec la Maîtrise des Hauts-de-Seine une des deux formations en résidence à La Seine Musicale.

38

CDS2/OJVER RAVOIRE

42 **Portrait**
Jean-Luc Choplin,
cap sur l'île Seguin

44 **Festival**
MarTO réinvente
le théâtre animé

A photograph of a woman with short brown hair and glasses, wearing a black top, playing a cello in an orchestra. She is in the foreground, looking intently at her instrument. In the background, other orchestra members are visible, some playing brass instruments like trumpets. The lighting is warm and focused on the musicians.

Dans les rangs de **l'orchestre**

Créé en 2012 par Laurence Equilbey avec le soutien du conseil départemental,
Insula orchestra inaugure sa résidence à La Seine Musicale en avril.
Avec Mozart, Beethoven, Schubert, des artistes invités et ses musiciens.

Depuis 2012, l'orchestre renouvelle l'approche du classique sur instruments d'époque.

Il y a cinq ans, Insula orchestra quittait le territoire du rêve pour entrer dans la réalité, avec le recrutement de Stéphanie Paulet, violon solo, puis des chefs des différents pupitres et enfin de chacun des instrumentistes. « Leur qualité première est l'adaptabilité, souligne Marie Chantal Juglar, directrice de production. Ils doivent être homogènes dans Insula avec Laurence Equilbey, et demain se fondre avec d'autres sous la direction de Philippe Herreweghe ! Être intermittent, c'est comme être artisan : demeurer dans l'excellence du travail, sinon on ne vous rappelle pas, et toujours rechercher des nouveaux projets artistiques. Le rôle de la productrice est que tout cela fonctionne, ici ou en tournée, qu'ils entrent confiants sur le plateau, qu'ils soient dans la musique et non dans le souci. »

Sur instruments d'époque

Quitter les sièges de la salle, s'asseoir parmi eux, les écouter parler de leur métier, en apprendre un peu sur ce qu'on n'imaginait pas et réviser les préjugés sur ce qu'on croyait : c'est comme regarder en face chacun de ceux qu'on voit généralement de loin et en groupe. Ils s'appellent François, Dahlia, Charles, Bénédicte, Jeroen, Giorgia et les autres... Ils viennent de France, de Belgique, d'Italie, d'Espagne, d'un

peu partout en Europe, il y a même un Canadien de la Belle Province et un Corse de Bastia... Ils partagent le même sens de la musique bien faite et la passion pour les instruments que l'on dit anciens.

D'ailleurs, qu'est-ce donc que ces instruments dont ils jouent ?

« Ce sont les outils existants à l'époque où les œuvres ont été composées, ils correspondent à l'imaginaire et au type de sonorités que le compositeur avait l'habitude d'entendre. » Le répertoire d'Insula orchestra est celui de la musique classique et romantique, entre 1750 et 1850. Les cors naturels ne comportent pas de pistons, obligeant l'instrumentiste à des prouesses des lèvres et des mains pour fixer la hauteur des notes. Les clarinettes comptent moins de clés, « leurs timbres sont plus doux et plus riches, en contrepartie, elles nous obligent à beaucoup de "bricolage"... » Pour les violons et violoncelles, il s'agit principalement d'une question d'archet et de cordes. Celles-ci étaient alors en boyau nu, de mouton ou de bœuf : « Cela donne un grain de son très différent, les résonances ne sont pas les mêmes. » Quant aux archets, ils se sont allongés depuis l'époque baroque, la courbure du bois s'est inversée et la surface des crins élargie. « À l'origine, l'archet servait à faire danser, il s'est modifié ensuite pour chanter de plus longues phrases musicales. Le chef Nikolaus Harnoncourt disait : avant ►



Notre entretien avec Laurence Equilbey à propos de La Seine Musicale

vosre tablette numérique et vimeo.com/hautsdeiseine



► *L'époque classique, ça parle, ensuite, ça peint... »*

Mais qui fait quoi ?

Au concert, nous ne voyons de l'orchestre que le chef, de dos, dans une espèce de danse qui nous demeure pour l'essentiel inintelligible, et la marée des musiciens, concentrés, les gestes précis, les yeux en permanence à l'affût. Que se passe-t-il entre eux ? Et qu'entendent-ils ? Pas la même chose que nous puisqu'ils sont immergés dans la sonorité de leurs voisins : « *L'idéal est d'entendre son propre son dans le son du groupe, et de le contrôler en permanence. Plus nous travaillons ensemble, et plus c'est aisé.* » La fusion devient complicité, des amitiés se créent, traversent les pupitres. « *La structure des cordes de l'orchestre ressemble à celle d'un quatuor : schématiquement, les premiers violons chantent,*

les basses sont la fondation, les altos et les seconds violons sont... la farce ! » La boutade provoque les rires – il y en aura eu beaucoup durant cette rencontre – aussitôt remodelée par la version, plus respectueuse, du compositeur George Enesco : « *Le premier violon est l'étiquette, le violoncelle la bouteille, second et alto le vin...* » À chacun des groupes d'instruments correspond un chef de pupitre dont le rôle est de « tenir la baraque » et de dialoguer avec ses confrères pour assurer la cohésion de l'ensemble. « *Nous sommes les référents du chef, le violon solo étant le référent suprême. En concert, la communication peut devenir très visuelle, un regard, une mimique. Il faut avoir un œil sur le chef, un œil sur le violon solo, et puis un troisième sur la partition...* »

S'il fallait insister sur une qualité, ce serait la concentration nécessaire à un métier

Avoir « notre maison » nous donne l'envie de prendre des risques, notamment auprès des jeunes et des nouveaux publics.

Laurence Equilbey

en représentation permanente, entre eux, devant le chef, avant même de l'être devant le public. « *C'est quelque chose qu'on ne trouve dans presque aucun autre travail : un grand groupe de personnes concentrées au même moment, sur la même chose, effectuant les mêmes gestes. C'est*

un peu comme une chorégraphie dans un open space ».

Eux, le chef et nous

Au quotidien, un peu comme le sportif exerce son corps, le musicien travaille son instrument. À la première répétition, il est au point techniquement, avant d'aborder la question de l'interprétation. « *Notre devoir est d'être malléables, de savoir nous adapter aux demandes du chef, à tous les stades, jusqu'à la dernière représentation. Nous sommes de la pâte qui n'est jamais complètement cuite...* En concert, un geste, un élan ont le pouvoir de tout faire basculer, de nous faire partir ailleurs, comme un soliste. Laurence Equilbey joue de son orchestre comme de son instrument, nous sommes ses outils spécialisés. » Le rôle du chef ne serait donc pas une légende entretenue par la corporation pour maintenir ses privilèges... « *La prise de risque dans un concert est essentielle. Rien n'est figé, l'orchestre n'est pas une bande enregistrée. Beaucoup de choses sont réglées en répétition, et puis il y a le reste, qui passe parfois par une sorte d'aura. C'est d'ailleurs l'un des rôles du violon solo, de caler les choses tandis que le chef travaille*

Laurence Equilbey en répétition au milieu de ses musiciens.



CD92/OLIVIER RAVOIRE

La pianiste Alice Sara Ott appartient à cette jeune génération familière de l'esprit de l'orchestre.



CD92/OLIVIER RAVOIRE

la pâte sonore. » En résidence à La Seine Musicale, Insula orchestra accueillera d'ailleurs des chefs d'orchestre invités, et il sera passionnant d'entendre comment ceux-ci, l'espace d'un concert, le feront sonner. Parce que la gestuelle du corps de celui qui dirige fait le son d'un orchestre, de la même manière que le geste d'un instrumentiste crée un univers sonore. « J'ai connu, sourit un violon, un chef imposant, il empoignait l'espace avec ses grosses pattes, et le son devenait rond, charnu... Dans la vie, on réagit en fonction de l'expression de la personne en face de nous. Dans un orchestre, c'est

la même chose. » Mais il n'y a pas que l'énergie du chef qui transforme l'orchestre – notre rôle de public n'est pas indifférent : « Nous sentons la salle, parfois aussitôt entrés en scène, si elle est attentive, ou dissipée... Le pire, c'est une salle indifférente : cela nous inhibe ! » Essayons de nous en souvenir lors de nos prochains concerts à l'auditorium de La Seine Musicale : la musique est un échange. ■

Didier Lamare

www.insulaorchestra.fr
Concerts d'inauguration,

les 22 avril à 20 h 30 et 23 avril à 16 h.
Nuits et Rêves II, le 27 avril à 20 h 30.



CD92/OLIVIER RAVOIRE

Classique, numérique et baskets...



Suivez l'artiste à Boulogne. Insula orchestra s'accompagne d'un projet pédagogique.

La résidence d'Insula orchestra multiplie les formules dédiées au jeune public. Tout est imaginable, à condition que ce soit imaginatif. Suivez l'artiste propose un parrainage ludique, une interface entre un musicien, un enseignant et ses élèves – avec rencontres et blog à la clé. Le parcours Éteignez vos portables incite les jeunes à se faire critiques et relais de *La Création* de Haydn, spectacle multimédia un peu fou monté avec le collectif catalan La Fura dels Baus ; quant au Chœur des collègues, il associe des centaines de collégiens et le conservatoire de Boulogne autour d'une *Flûte enchantée* entièrement « remastérisée » pour eux avec scénographie numérique. « Je ne crois pas que les jeunes aient un rejet de la musique classique, précise Thomas Meugnot, chargé de l'action culturelle : nous nous

sommes éloignés d'eux. Il faut rompre avec cette image élitiste, vaguement snob. Quand on leur demande ce qu'ils souhaitent, ils nous répondent : être proches des musiciens. On s'est dit que nous allions faire des concerts baskets pour décoincer les choses... »

Les outils d'aujourd'hui sont d'ailleurs essentiels à cette conquête des nouveaux publics, des scolaires aux jeunes adultes invités, dans le projet Insulab, à « prendre les commandes ». Clip, vidéo live, réalité virtuelle, les outils correspondent aux habitudes de la jeune génération, et aux goûts de Laurence Equilbey : « J'adore les projets complexes, les défis techniques : c'est mon caractère romantique ! Le romantique est toujours fasciné par la modernité. Je crois vraiment qu'aujourd'hui la beauté de l'image est un élément très important pour élargir notre public ». Autrement dit, La Seine Musicale ne sera pas une nouvelle tour d'ivoire. ■

A close-up portrait of Jean-Luc Choplin, a middle-aged man with short, graying hair, smiling warmly. He is wearing a dark, vertically striped shirt. The background is dark with some blue light bokeh.

Jean-Luc Choplin

Après une dizaine d'années à la tête du théâtre du Châtelet à Paris, il prend la présidence du comité de programmation de STS Événements à La Seine Musicale.

U

n grand navire qui va lever l'ancre. » C'est ainsi

que Jean-Luc Choplin parle de l'inauguration de La Seine Musicale le 22 avril prochain. C'est d'ailleurs non loin de là, déjà dans les Hauts-de-Seine, qu'il a connu ses « premières émotions musicales ». « Parce que j'ai grandi à Châtenay-Malabry », explique-t-il. Au conservatoire municipal, il apprend le solfège et la flûte traversière. Plus tard, à Sceaux, au lycée Lakanal, il découvre la flûte à bec. « Le professeur de musique me mettait toujours 21/20. Comparé à mes camarades, j'étais un peu plus doué pour la musique », se souvient-il.

Oreille absolue

Une explication : Jean-Luc Choplin a l'oreille absolue. « Si tant est que ça existe, répond-il quand on lui demande de confirmer Mais disons que lorsque j'entends une musique symphonique, je n'entends pas des bruits, j'entends le nom des notes. Je perçois la totalité des accords et des harmonies. Je pense que lorsque l'on exerce un métier, c'est bien d'en avoir la compétence technique. » Pourtant, malgré ces prédispositions et son envie, ce métier, il ne va pas l'exercer immédiatement. Après l'École normale supérieure de musique, Jean-Luc Choplin étudie les sciences économiques à la faculté d'Assas pour « faire plaisir à [s]es parents ». « La musique était encore considérée comme quelque chose qui ne nourrirait jamais son homme. Mes parents voulaient que j'aie un métier sérieux. Même si mon cœur allait à la musique. » Le sérieux, ce sera un poste au ministère de l'Intérieur, à la « RCB » exactement, la rationalisation des choix budgétaires. Jusqu'en 1976.

Rêver et faire

Après un stage aux Fêtes musicales de la Sainte-Baume, près de Marseille, le jeune Choplin en prend la direction. « J'ai réalisé que c'était ce que je voulais faire. Être un producteur au sens anglo-saxon du terme. Être en même temps un "dreamer" et un "doer", quelqu'un qui rêve et qui fait. » Ses rencontres avec des artistes tels que le compositeur, poète et plasticien John Cage ou le chorégraphe, metteur en scène et plasticien Robert Wilson sont aussi déterminantes. « Dans la vie, ce sont les échanges avec les autres, les rencontres qui vous font, résume-t-il. J'ai été complètement ébloui par les artistes, j'en suis un peu tombé amoureux. J'ai donc décidé que ma vie serait à leur service, que je pourrais être pour eux un "facilitateur", les pousser à aller plus loin, à faire des choses extraordinaires. » À la fin de cette aventure, au début des années quatre-vingt, Jean-Luc Choplin est nommé conjointement directeur du Ballet de Marseille, alors dirigé par Roland Petit, et des affaires culturelles du conseil régional Provence-

“

Je voulais être en même temps un dreamer et un doer. Quelqu'un qui rêve et qui fait.

”

Alpes-Côte d'Azur. En 1984, il devient administrateur général de la danse à l'Opéra national de Paris alors sous la direction artistique de Rudolf Noureiev. Puis, en 1989, il va passer « des petits rats à la souris », comme il s'amuse à le dire. Il entre chez Disney, d'abord en France pour participer au lancement du parc Disneyland Paris puis à Los Angeles directement auprès du patron de l'époque Michael Eisner. Jean-Luc Choplin revient en Europe en 2000, collabore avec les Galeries Lafayette, avant de prendre la tête du théâtre Sadler's Wells de Londres puis de celui du Châtelet à Paris. « Mon parcours a été rhizomatique, il associe des choses qui pourraient sembler contradictoires. Mais il y a une ligne directrice que l'on découvre souvent après coup : j'ai toujours essayé de faire se rencontrer des artistes qui a priori n'étaient pas faites pour travailler ensemble. » Il faut dire que Jean-Luc Choplin déteste « les hiérarchies, les cases, les barrières », tout ce qui « réduit la vie, qui est riche, multiple, à quelque chose de beaucoup trop simple ». À l'inverse, il aime « être curieux, ne pas être là où l'on vous attend, toujours surprendre ».

Pari fou

À La Seine Musicale, il souhaite donc « permettre à toutes les musiques de sonner ensemble. De Haendel à Hendrix : de la musique classique, de la musique pop, électro, du jazz, du rock... » Mais pas que. « Mon ambition c'est aussi de faire de ce lieu une destination, un endroit où l'on va parce que l'on est certain que l'on va y trouver quelque chose, des concerts, des spectacles, mais aussi des expositions, des installations de plasticiens, des installations sonores... » À quelques semaines de l'ouverture au public, il se dit à la fois « excité et anxieux. Excité d'être devant une page blanche, un équipement ambitieux, un projet original et anxieux d'avoir la responsabilité de donner une âme à ce lieu et de se dire : "Va-t-on réussir ce pari fou ?" ■

Émilie Vast

Manipulations

Du 10 au 26 mars, dix-septième édition de MarTO, le festival dédié à la marionnette et au théâtre d'objets. Le rendez-vous toujours un peu frappé enfonce le clou...

Nous sommes tous manipulés, et les protagonistes de MarTO sans doute plus encore que les autres... Ils en profitent pour laisser éclater leur créativité dans une quinzaine de spectacles qui sont du vrai théâtre, et quelque chose de plus difficilement définissable qui pourrait, s'ils étaient moins modestes, prendre le nom de poésie. Neuf lieux partenaires : Antony, Bagneux, Châtillon, Clamart, Fontenay-aux-Roses, Issy, Malakoff, Meudon, Nanterre, avec le soutien du conseil départemental. La pyramide des âges augure bien de l'avenir du public : dix-huit mois pour les premiers spectateurs de *Comme un souffle*, de Céline Schnepf et André Parisot (Issy) ; quatre ans pour la création de *Mix Mex*, de la compagnie Tro-Héol (Meudon) et pour *Les Histoires folles de Monsieur Pol*, d'Élisabeth Algisi (Issy) ; pour le reste, pas de limite et surtout aucun interdit, chez MarTO, on se fait manipuler à n'importe quel âge. Il y aura des ateliers, du spectacle de rue et bien sûr la fameuse *Nuit de la marionnette* (du 11 au 12 mars à Clamart) : une dizaine de spectacles, de 20 h à la soupe à l'oignon, tous logés à l'enseigne du rêve que l'on fait éveillé, dans la salle et les coulisses du théâtre Jean-Arp. Quatre créations sont au programme dont *À travers la cerisaie*, de Vera Rozanova d'après Tchekhov, *L'Institut Benjamenta*, de la compagnie Trois Six Trente (Clamart), et *Une poignée de gens...* de la compagnie Vélo Théâtre (Fontenay). À en croire la liste des auteurs qui ont empoigné cette saison le MarTO – Schoenberg, Tchekhov, Camille Claudel, Luis Sepúlveda – on se dit que Guignol a bien grandi et qu'il vient d'intégrer la troupe de Molière. ■

www.festivalmarto.com



© DR



© Romain Bernini

Hallucinations tropicales

À la Maison des Arts de Châtillon du 15 mars au 29 avril, les toiles de Romain Bernini tremblent de couleurs comme on n'en ose plus, aussi éloignées de la grisaille morbide que de l'ironie pop art. Minutieux, les premiers plans détaillent des nervures végétales ou le froufrou des plumes. Mais aussitôt le réalisme supposé est brouillé, par l'abstraction des fonds marbrés, sillonnés de coulures, par la juxtaposition hallucinatoire de corps ordinaires et de masques extravagants. Hébétées, les figures sont prises au beau milieu d'espaces dont on ne sait décider s'ils sont merveilleux ou inquiétants. Romain Bernini est le voyageur de notre monde irrationnel. S'il y a cependant quelque chose d'immédiat dans ses toiles – ce qui n'empêchera pas l'amateur de se perdre dans la forêt des symboles – c'est l'hymne à la peinture qu'il entonne, comme d'autres à la joie et à la liberté, à plein baquet, à pleins pinceaux. ■

www.maisondesarts-chatillon.fr



Romantisme familial

Choix conscient ou seconde nature, la photographe Véronique Ellena fait souvent référence à la peinture. Aux perspectives de la Renaissance dans *Les Invisibles*, émaillés d'empreintes de sans-abri. Aux vanités du XVII^e siècle dans ses natures mortes et ses herbiers. À la peinture de genre, à l'imagerie du vitrail. En choisissant quelques-unes de ses photographies de paysage pour inaugurer un nouvel espace d'exposition dédié à la photographie contemporaine, la Maison de Chateaubriand n'a pas privilégié le spectaculaire. En douze tirages, l'exposition *Paysage(s), l'étrange familial* cherche à croiser un regard d'aujourd'hui avec la peinture romantique. Est-ce encore possible avec des images familiales sans forcer la main à l'étrange ? Réponse à partir du 20 avril, dans le cadre du mois de la photo. ■

maison-de-chateaubriand.hauts-de-seine.fr



Méditerranée

À travers une soixantaine d'œuvres, la Maison des Arts d'Antony, avec l'aide du Centre culturel algérien, nous invite jusqu'au 2 avril à la découverte de *L'art algérien entre deux rives*.

L'exposition est distribuée sur deux niveaux, comme si deux époques cohabitaient sans vraiment se confondre, dialoguaient sans réellement fusionner, comme si l'on passait, par la grâce d'un escalier, d'une Algérie à l'autre. À l'étage, celui des maîtres, les pionniers : Abdelkader Guermaz (1919-1996) et Mohamed Aksouh (né en 1934) s'installent en France dans les années soixante assoiffés de la modernité de l'Europe d'alors. « *Peintre du silence et de la lumière* », Guermaz glisse du paysage à l'esprit de celui-ci, dans une méditation discrète qui ne renonça jamais à la gourmandise de la couleur. Aksouh est peintre des bleus et des verts assourdis de la mer profonde, des gris et des ocres des villes imaginaires. On entendrait presque leurs dialogues avec de Staël et Vieira da Silva.

Au rez-de-chaussée, à ras du réel, les trois plasticiens, Habib Hasnaoui (né en 1955), Mustapha Sedjal (né en 1964) et Kamel Yahiaoui (né en 1966) ont rejoint les rivages nord de la Méditerranée dans les années quatre-vingt-dix, lors de cette « *décennie noire* » qui fut un autre tremblement de la terre d'Algérie. Les matériaux se diversifient, la vidéo et les photographies nourrissent une approche plus conceptuelle, les trois « *passent au crible les réalités sociales ou politiques* ». Le cri de Picasso à Guernica résonne encore dans leur mémoire, comme les détournements de Duchamp ou les fulgurances de Beuys. Et l'on se réjouit de vérifier, chez nos voisins méconnus comme ailleurs, que l'art n'en finit jamais de proliférer une fois que s'est brisé le vase clos. ■

www.ville-antony.fr/expo-maison-des-arts



© MOHAMED AKSOUH



© SVERONIQUE ELENA

Carton plastique

Il y aurait beaucoup de manières de présenter les *Traces* de Lydia Tokic, présentées au centre culturel Max-Juclier de Villeneuve jusqu'au 4 mai. En commençant par rejeter le jargon incompréhensible qui n'aurait en l'espèce que le pouvoir de nous éloigner d'une artiste qui recherche la proximité. D'ailleurs, originaire de Côte d'Ivoire, elle ne se présente pas aussitôt comme une artiste, mais évoque plutôt un parcours lié à l'anthropologie, à l'économie de la récupération et à la mémoire familiale : « *Mon cheminement professionnel et personnel me remet sur cette route qui m'habite, la route de mes origines.* » L'art plastique selon Tokic, c'est le carton – qu'elle récupère et qu'elle travaille comme d'autres le bois ou la terre. Surfaces scarifiées, masques des ancêtres, coquillages bruts : l'exposition nous fait remonter un chemin de notre époque, entre sculpture peinte et objet décoratif, qui use pour nous conduire ailleurs du déchet urbain et des impressions d'Afrique. ■

www.villeneuve92.com



© LYDIA TOKIC



© DR

Lefdup

À Issy, le Cube accueille *Prototypes du Grand Napotakeu (2)* de Jérôme Lefdup. Entre attraction foraine et cabinet de curiosités high-tech, l'exposition propose un parcours multiforme dans le monde parallèle de l'artiste au travers de photomontages, des installations holographiques et des vidéos. Plasticien, musicien, réalisateur et vidéaste depuis 1982, Jérôme Lefdup a réalisé de nombreuses expérimentations vidéos et musicales, des clips (pour Brian Eno notamment), des émissions de télévision (*L'Œil du cyclone, Imagina...*), des spectacles (*L'Enterrement des Maîtres du Monde...*), des albums musicaux (*Siamois des Oreilles...*), des DVDs décalés (*Musique de Chanvre, Lucrate Milk...*). Et il ne compte pas s'arrêter là ! À voir jusqu'au 22 juillet. ■

www.lecube.com



Inde(s)

La jeune république indienne célèbre ses soixante-dix ans ; derrière elle sont adossés mille ans de civilisation. Le Musée français de la Carte à jouer d'Issy-les-Moulineaux saisit l'occasion pour nous emmener à travers les Indes, pays continent traversé d'influences, bouleversé par l'histoire et la modernité. En usant d'un véhicule bien particulier : les ganjifas, ces cartes à jouer circulaires qui sont autant de miniatures souvent précieuses, accompagnées de photos, sculptures et objets de collection. Dernière levée des atouts hindous le 23 avril. ■

www.facebook.com/museefrancaiscarteajouer



© KONGO

Street art

Pour la première fois, une exposition française regroupe les œuvres originales sur papier du *street* artiste Kongo. Jusqu'au 22 avril, c'est à la Galerie de l'Escale de Levallois que le public pourra découvrir cette série inédite de dessins lors de l'exposition *Papier, SVP !* En 30 ans, Kongo s'est construit une place de choix dans le monde du graffiti international. Artiste engagé, il est également le fondateur du festival international de graffiti *Kosmopolite*. Il a aussi participé aux plus grandes expositions de *street art* de cette décennie : *Tag au Grand Palais, 40 ans de Pressionnisme*, à Monaco, *Graffiti Fine Art* à São Paulo... Un événement donc. Entrée libre. ■

www.ville-levallois.fr

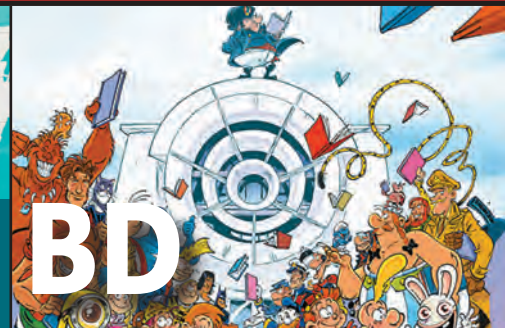


© MARJORIE WELISH, 2013

Territoires

Marjorie Welish - exposée pour la première fois en 1975 grâce à la musicienne et plasticienne Laurie Anderson - travaille depuis longtemps, de loin et en parallèle, avec Olivier Gourvil sur les échanges, les espaces, la recherche « *de nouveaux territoires en peinture* ». Pour *Urbanisme sur papier*, jusqu'au 30 mars à La Terrasse de Nanterre, le duo croise les lignes avec les textes de l'urbaniste Muriel Pagès. Un intrigant plan d'occupation des sols, à la fois structuré et rêveur, habité par les fantômes de Mondrian, Dubuffet ou Diebenkorn. ■

www.nanterre.fr



BD

Le festival *Des bulles à Bois-Colombes* accueille Stéphane Dauvin, alias Stédo, comme invité d'honneur de cette 6^e édition, les 18 et 19 mars prochains. Déjà présent au festival 2015, l'auteur des *Pompiers* revient cette fois-ci avec son nouvel opus, *Napoléon*, qui conte les aventures « corsées » de l'empereur des Français. Et comme à l'habitude, ce spécialiste de l'humour a réalisé l'affiche du festival. Autour de lui, de nombreux créateurs, scénaristes et dessinateurs seront présents pour dédicacer leurs ouvrages. Des ateliers de dessins, des contes illustrés et un BD concert rythmeront cette édition 2017. ■

www.bois-colombes.com/festivalBD





Baleine

Rendez-vous en gare SNCF d'Asnières, quai D, où un lieu de création, de formation aux arts vivants et d'accueil vient d'être récemment réaménagé : le Théâtre des Voyageurs qui peut accueillir jusqu'à une centaine de spectateurs. Jusqu'à la fin de l'année, la saison culturelle de ce théâtre au lieu atypique sera rythmée par le cycle Herman Melville. La compagnie du Théâtre des Voyageurs revisite *Moby Dick* avec la création de quatre volets consacrés à l'ensemble du roman d'aventure adaptés et mis en scène par Chantal Melior, fondatrice du théâtre. ■

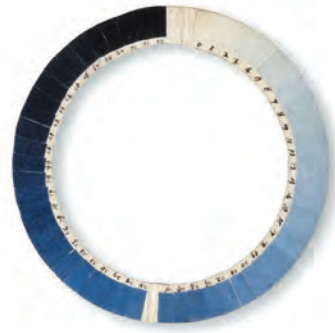
Programmation/Réservations : 06 61 56 97 60
et www.theatre-du-voyageur.com



Explorateur

Voici 150 ans naissait à Neuilly Jean-Baptiste Charcot, l'un des plus grands explorateurs et aventuriers du XX^e siècle. Sur les conseils de son père le docteur Jean-Martin Charcot, il devient lui aussi médecin. Pourtant, à l'âge de 25 ans, sa vocation de marin l'emporte et il s'oriente vers l'exploration des pôles. À bord du *Français* puis du *Pourquoi Pas ?*, il explore durant près d'un demi-siècle les régions antarctiques, découvre la terre Alexandra et l'île qui portera son nom, la Terre de Charcot. Le 16 septembre 1936 le *Pourquoi Pas ?* se brise sur les récifs du Faxafjord en Islande. Jean-Baptiste Charcot et tous ses compagnons, à l'exception d'un seul, y laissent leur vie. L'exposition du théâtre des Sablons retrace l'aventure de ce pionnier des glaces : une scénographie immersive, des documents originaux, extraits de films, tableaux, objets, cartes... provenant de collections privées et publiques. Elle est aussi l'occasion de plonger dans les expéditions actuelles à travers les missions et témoignages des grands explorateurs d'aujourd'hui (Isabelle Autissier, Jean-Louis Étienne...). ■

www.theatredessablons.com



Bleu ciel

Le Centre d'art contemporain Chanot de Clamart a choisi pour cette première exposition de l'année « le subtil et l'insaisissable ». En ouvrant ses espaces aux plasticiens Petra Koehle et Nicolas Vermot-Petit-Outhenin, dont *And if... Just if...* est la première exposition personnelle en France, il invite l'imaginaire à modifier nos perceptions. S'appuyant sur le « cyanomètre » de Saussure et ses cinquante-deux nuances de bleu du ciel, les deux artistes inventent une exposition-composition nourrie des improvisations de la violoncelliste Deborah Walker. Moins facile à décrire qu'à visiter : vous avez jusqu'au 23 avril. ■

www.clamart.fr/loisirs/culture

© COLLECTION MUSÉE D'HISTOIRE DES SCIENCES, GENEVA.



Guitare

Du 22 au 26 mars, Antony organise la 25^e édition des Rencontres internationales de la guitare. L'occasion de découvrir les différentes facettes de la guitare dite « classique ». Au programme des festivités : trois grands concertos pour guitare du XX^e siècle par Alvaro Pierri, des conférences, des master-class, la finale du concours international... Pour les 25 ans du festival, commande a été passée à Laurent Lellouch pour la composition d'une pièce pour 25 guitares qui sera jouée pour la première fois en préambule du concert de Sergio & Odair Assad le dimanche. Du 24 ou 26 mars aura lieu également le festival international de Montrouge. Guitares au Beffroi proposera plus de quatre-vingt exposants et plus de quarante concerts. Parmi les plus grands noms de la guitare annoncés : Michel Haumont et Jean-Félix Lalanne qui rendront hommage à Marcel Dadi, Ten Years After, Michael Jones et son invité Dan Ar Braz... ■

www.ville-antony.fr
www.guitaresaubeffroi.com

© MACENTA

Swing

Le festival Jazz in La Garenne devient un repère - et le théâtre des lieux un repaire - pour les amateurs de jazz classique. Celui des années trente, du swing et des ombres de Louis Armstrong, Benny Goodman et Lester Young. Deux hommages sont rendus les 17 et 18 mars : le vendredi au pianiste et chef d'orchestre Teddy Wilson, par le Irakli French Swing Session avec Jacques Schneck au piano ; au guitariste Charlie Christian le samedi, par le Michel Pastre Quintet. ■

www.lagarennecolombes.fr

Petites Nuits

C'est dans l'Orangerie du Domaine de Sceaux que les Petites Nuits proposent les vendredi 24 mars à 20 h, *Les Variations Goldberg* de Jean-Sébastien Bach, jouées par le Trio Opus 71, et 21 avril *La Matière du monde* par Franck Tortiller (compositeur de jazz français, prix La Défense Jazz Festival 1989), Jean Philippe Viret et Simon Goubert. ■

www.domaine-de-sceaux.hauts-de-seine.fr

QUESTIONS
de FAMILLE

L'ADOPTION aujourd'hui

à partir du 1^{er} mars 2017

Paroles d'experts et témoignages
pour mieux comprendre l'adoption

questionsdefamille.epi78-92.fr



Extension du domaine numérique

Une meilleure liaison entre l'école et le collège grâce au numérique est expérimentée à Issy et Boulogne.



57

50 Solidarité
Assistant familial
un métier méconnu

54 Collèges
Cuisine de chef
à la cantine

Assistant familial

des professionnels de l'enfance

Ils sont une centaine dans les Hauts-de-Seine à accueillir chez eux **des enfants** confiés à l'aide sociale à l'enfance. Un métier méconnu en plein recrutement.

Les livres pour enfants sont sagement rangés dans la bibliothèque. Des jouets et des peluches sont éparpillés sur le sol. Chez les Dezeuze, le silence est de mise : en ce début d'après-midi, c'est l'heure de la sieste pour Julie* après une matinée bien remplie avec une balade en forêt. Cette petite fille de deux ans et demi est accueillie depuis quelques mois dans ce coquet appartement de Garches. Chloé Dezeuze est ce que l'on appelle son assistante familiale. Depuis

près de deux ans, elle accueille à son domicile des enfants dans le cadre des dispositifs de l'aide sociale à l'enfance. Des bambins au parcours familial difficile et séparés temporairement de leurs parents. Pour cette ancienne directrice de centre de loisirs, le choix de ce métier a été mûrement réfléchi. « *Un choix que j'avais fait depuis quelques temps, se souvient-elle. Maintenant que j'ai deux grandes filles autonomes et un peu plus de place, c'était le bon moment pour le faire.* » Tous les jours,

elle s'occupe donc de Julie qui n'est pas encore scolarisée. « *On sort, on fait des activités, on va à la piscine, au bois pour donner à manger aux canards. L'idée est de l'intégrer dans une vie de famille tout à fait classique.* »

Quatre-vingt-dix-huit assistants familiaux sont domiciliés dans les Hauts-de-Seine sur un effectif total de 468, répartis sur l'Île-de-France (350) et la province (118). La loi du 27 juin 2005 a transformé ce métier en distinguant les assistants maternels des assistants familiaux.

Les premiers accueillent à la journée les enfants de 0 à 6 ans, les seconds à temps complet de la naissance jusqu'à l'âge de vingt-et-un ans. « *Cette loi a aussi permis une reconnaissance du métier avec la création d'un diplôme d'État* », souligne Habiba Lahbairi, référente professionnelle au service départemental de l'accueil familial (SDAF) des Hauts-de-Seine, service qui accompagne et assure la gestion et la paie des assistants familiaux. Grâce à ce diplôme, les assistants familiaux bénéficient



d'une réelle formation et sont considérés comme des professionnels à part entière.

Tisser des liens

Les assistants familiaux peuvent obtenir jusqu'à trois agréments, soit autant d'enfants accueillis à domicile. C'est le cas de Nadia Bouguerra qui exerce depuis dix ans. En ce moment, trois enfants de quatre, six et treize ans sont placés chez elle. Pas de quoi faire peur à cette ancienne salariée dans la mode, qui a grandi dans une fratrie

de... neuf enfants. « *Autant vous dire que j'ai toujours eu la fibre sociale* », dit-elle dans un sourire. Elle a choisi d'embrasser cette carrière grâce aussi à sa belle-sœur. « *Elle fait ce métier depuis plus de trente ans. Quand on venait chez elle, je voyais les enfants dont elle s'occupait et je tissais des liens avec eux.* » Depuis que Nadia Bouguerra a commencé, elle a hébergé en tout huit enfants, dont trois en situation d'urgence, pour un relais de quelques semaines. À côté d'elle, Karim, son compagnon, le « tonton »

comme on l'appelle, est entièrement partie prenante. « *Je m'occupe aussi d'eux, je les accompagne lors des sorties. J'ai une vraie relation affective avec eux.* » Car ce projet implique tout le foyer. « *Ma famille a toujours participé aux décisions*, explique Sandrine Ghisgand, assistante familiale depuis dix-huit ans à Fontenay-aux-Roses. *On parle de tout ensemble. Quand il a fallu accueillir une mineure isolée, nous avons pris une décision collégiale* », explique-t-elle. La majorité des assistants familiaux

sont des personnes vivant en couple et ayant déjà des enfants. Lors des entretiens, le SDAF évalue le parcours de chaque personne, le mode éducatif qu'ils ont reçu et celui qu'ils comptent donner. Certains d'entre eux ont choisi de vivre l'expérience en duo. Il y a vingt ans Wassila Ben Ali est devenue assistante familiale. Elle a été rejointe il y a huit ans par son mari Mohamed. « *Mais en réalité, il était tellement à 100 % avec moi que je considère qu'il est assistant depuis autant de temps* », aime-t-elle à répéter. ►

Dans les Hauts-de-Seine, quatre-vingt-dix-huit assistants familiaux comme Chloé Dezeuze à Garches accueillent à leur domicile des enfants confiés à l'aide sociale.



CD92/OUVIER RAVOIRE

► Ensemble, ils accueillent deux enfants chacun, âgés de huit à dix-sept ans, pour certains depuis presque dix ans. « C'est une responsabilité énorme, poursuit Mohamed. Ils ont toujours besoin de « tonton » : pour les amener chez le médecin, pour s'occuper de leur cartable. Il faut savoir être ferme mais en même temps communicatif. Il faut qu'ils voient que l'on s'intéresse à eux, qu'on les aide dans la vie. »

Quelle place pour ces enfants qui ne sont pas vraiment les siens ? Si chacun a sa recette, tous semblent d'accord : s'impliquer en faisant la part des choses. Être comme un parent, tout en préservant la place des vrais parents... « On fait comme on aurait fait avec nos enfants. Ils partent aussi en vacances avec nous », explique Chloé Dezeuze. « Le quotidien nous rappelle tout le temps qu'ils ne sont pas nos enfants.

Quand ils ne sont pas d'accord, ils me le disent et on en discute », poursuit Sandrine Ghisgand. Pas vraiment leur mère, mais pas non plus une inconnue, Nadia Bouguerra se voit un peu comme une « tata ». « C'est difficile d'exercer ce métier sans s'attacher à des enfants que l'on voit tous les jours. Cela demande une forte implication, d'être à leur écoute, de gérer leurs colères, leurs émotions. C'est un accompagnement perpétuel », concède-t-elle. Ils doivent également gérer les relations avec les parents, parfois mouvementées. « Quand ils arrivent, je leur demande comment ils veulent qu'on les appelle, quelles sont leurs habitudes. Je leur donne aussi des photos de la chambre et des animaux de la maison. Certains sont parfois un peu virulents au début mais il faut laisser la confiance s'installer avec le temps », poursuit Sandrine

Ghisgand. Les assistants sont également parfois amenés à accueillir dans l'urgence.

Confronter les expériences

Avant de pouvoir s'occuper de ces jeunes placés, les assistants familiaux doivent obtenir un agrément auprès du service départemental de la PMI (Protection maternelle et infantile). Celui-ci, d'une durée de cinq ans renouvelables, est la condition obligatoire d'un recrutement sur la base d'un CDI pour lequel les assistants touchent un salaire fixe et une indemnité journalière par enfant. Ils entament ensuite une formation obligatoire de soixante heures au sein des services sociaux départementaux avant d'accueillir leur premier enfant. « Les candidats doivent remplir un questionnaire de motivation. Puis deux référents

professionnels et une psychologue sont désignés pour réaliser l'évaluation de la candidature. Une visite à domicile est organisée afin de rencontrer le couple et la famille et vérifier les conditions de logement du futur lieu d'accueil », explique Catherine Fonteneau, responsable de l'antenne Île-de-France du SDAF. La mise en relation entre l'assistant familial et l'enfant va se faire alors progressivement avant l'accueil définitif. La durée de séjour, elle, diffère en fonction des décisions de justice : de quelques mois à plus de dix ans. Pendant tout le temps de l'accueil, l'assistant familial participe aux réunions de suivi sur l'enfant avec les services de l'aide à l'enfance. Le SDAF gère en effet le recrutement, la formation, assure l'accompagnement professionnel des assistants familiaux et établit la paie. Quant au suivi de l'enfant, il est réalisé par les services territoriaux de l'Aide sociale à l'enfance, qui sont au nombre de sept dans le département et soutiennent au quotidien les assistants familiaux sur le plan éducatif.

Enfin, en parallèle à l'accueil à la maison, les assistants bénéficient de formations. Deux cent quarante heures réparties sur deux ans, soit un rythme d'un à deux jours par mois. « Elle porte sur l'observation de l'enfant, de son développement mais aussi sur l'environnement dans lequel l'assistant familial travaille. Nous faisons le lien avec le juridique et des thèmes comme l'adolescence, la sexualité... », résume Habiba Lahbairi. Pendant ces journées, une douzaine d'assistants se



Nadia Bouguerra exerce depuis dix ans à Bagneux. Le conseil départemental accompagne les assistants familiaux en assurant leur accompagnement professionnel tout au long de leur carrière.

ont été recrutés en 2016 dans les Hauts-de-Seine. Un nombre insuffisant. « Nous cherchons des personnes entre 35 et 45 ans résidant dans le département car c'est là que se situent nos services territoriaux. Les personnes doivent être mobiles pour pouvoir rencontrer les différents partenaires œuvrant autour du projet pour l'enfant. » Si l'objectif est toujours le retour dans la famille, de belles histoires découlent de ces accueils longue durée : ici, un parent qui invite la famille d'accueil à son mariage, là des enfants qui reviennent régulièrement passer du temps avec leurs anciens assistants familiaux. Même si le temps en famille d'accueil est provisoire, parfois le lien ne se rompt pas vraiment. ■

Mélanie Le Beller

* Le prénom a été modifié

retrouvent et confrontent ainsi leurs expériences. « C'est utile de se rencontrer, d'échanger, de croiser les expériences. Ce travail est une remise en question perpétuelle », souligne Sandrine Ghisgand.

En 2016, 369 demandes d'accueil long ont été formulées en Île-de-France. « Elles affluent tous les jours et nous avons du mal à répondre à tout », constate Chantal Pradier, chef du SDAF. Dix-sept assistants familiaux

En savoir plus

Pour plus d'informations sur le métier d'assistant familial, rendez-vous sur www.hauts-de-seine.fr rubrique solidarités. Numéro d'appel gratuit 0800 307 793. ■

Des besoins de recrutement permanents

Marie-Laure Godin, vice-présidente chargée des affaires sociales, des solidarités et de l'insertion

Quel accompagnement le conseil départemental propose-t-il aux assistants familiaux ?

À la suite des travaux du projet de service de l'Aide sociale à l'enfance, le conseil départemental s'est doté en avril 2015 d'un service départemental de l'accueil

familial chargé de recruter et d'assurer le suivi des assistants familiaux. Une équipe de référents professionnels assure leur encadrement professionnel et hiérarchique, des psychologues participent à leur accompagnement professionnel individuel et collectif et des personnels

administratifs s'occupent de la gestion administrative de leurs dossiers et de leur paie. Par ailleurs, les services territoriaux de l'Aide sociale à l'enfance apportent soutien et conseils dans la mission éducative de l'assistant familial et dans ses relations avec la famille de l'enfant.

Le secteur recrute-t-il ?

Les besoins sont permanents. Le service ne peut pas répondre à toutes les demandes qui émanent des services. La pyramide des âges est vieillissante et les départs à la retraite se multiplient. Le service départemental de l'accueil familial des Hauts-de-Seine recrute tout au long de l'année. ■



Grégory Cuilleron en mode Toque Chef avec les collégiens sur votre **tablette numérique** et vimeo.com/hautsdeSeine



Cuisiner comme à la télé

Des collégiens de Châtenay-Malabry ont eu la chance de cuisiner aux côtés de **Grégory Cuilleron** et ce, grâce à l'opération Toque Chef proposée par le Département et son prestataire Elior. Reportage.

Vos mains sont propres ? » Ce sera la première question et la première consigne du chef. Puisque les mains sont lavées, les tabliers et les toques enfilés, il est temps de se mettre au travail car il y a du pain sur la planche. En l'occurrence de l'oignon. « On va commencer par les trucs un peu pénibles, prévient le chef. À savoir les découpes. Pour l'oignon, je n'ai pas de technique pour ne pas pleurer mais j'en ai une pour ne pas se couper les doigts. » Avec leur couteau d'office, les collégiens ne sont pas très à l'aise. Ils sont douze ce jour-là à participer à cet atelier organisé dans le réfectoire de leur établissement, le collège Léonard-de-Vinci. « Ils étaient volontaires pour participer, explique la principale Anne Legrain. Ils sont, pour la plupart, en 4^e. Certains

seraient intéressés par ce métier, ils pourraient s'orienter vers l'hôtellerie ou la restauration. Mais ils sont surtout tous intéressés par la 3^e prépa-pro - une classe de troisième préparatoire à l'enseignement professionnel, ndlr -. Cette année, ils ont donc un stage en entreprise comme les 3^e, ils ont visité un lycée professionnel, ont participé à un forum des métiers... Cet atelier complète parfaitement ce dispositif ». Cet atelier est l'une des différentes animations proposées au cours de l'année par Elior, la société chargée de la restauration scolaire dans cinquante-six collèges du Département. Il y a des repas à thème, des petits-déjeuners en présence d'une diététicienne, des cours de cuisine Cook au Collège avec les chefs d'Elior, des tests culinaires et donc Toque Chef avec Grégory Cuilleron. C'est le premier atelier dans un collège alto-séquanais. Il

y en aura deux autres au cours de l'année scolaire.

Originaire de Lyon, Grégory Cuilleron s'est fait connaître en participant à différentes émissions culinaires comme *Un dîner presque parfait* et *Top Chef*. Les plus jeunes

le connaissent surtout pour l'émission *Chez Rémy : tout le monde peut cuisiner* sur Disney Chanel. C'est le cas de Samy, élève en 4^e 2. « Je l'avais déjà vu à la télé, raconte le collégien. J'ai voulu venir aussi parce que j'aime beaucoup la cuisine, surtout



Grégory Cuilleron a notamment participé à l'émission *Top Chef*.

PHOTOS : CD92 / STÉPHANIE GUTIERREZ-ORTÉGA



Cette année, le chef se rendra aussi dans deux autres collèges des Hauts-de-Seine.

les desserts. » Pas de dessert malheureusement aujourd'hui pour Samy mais un « velouté de châtaigne aux croustilles de ravioles ». Les collégiens cuisinent en binôme. Sur leur poste de travail : un oignon, une pomme Granny Smith, du fond de volaille, de la crème, du beurre mais aussi des châtaignes et des branches de céleri. « C'est une recette qui me plaît énormément et que je fais depuis longtemps, raconte le chef de 36 ans. Je la propose de temps en temps dans mon restaurant ou quand je reçois des amis. Elle tient au cœur et au corps. »

Éducation au goût

Avec cette recette, le chef veut aussi « taquiner les élèves en les emmenant

vers des produits vers lesquels ils n'iraient pas forcément. Je les ai sentis un peu sceptiques. Manger de la soupe, mettre du céleri branche, mélanger de la pomme et de la châtaigne, il y a plus glamour pour un jeune... » Grégory Cuilleron travaille avec Elior depuis plusieurs années. Il intervient dans les collèges mais aussi les écoles élémentaires. « J'aime donner des cours de cuisine aux plus jeunes. L'éducation au goût et au bien manger doit commencer tôt selon moi. Donc c'est important de leur apporter les bonnes cartes, les bons outils, si tant est qu'ils ne les aient pas déjà à la maison. » En plus de ses recettes, le chef délivre aussi un autre message. Né avec une « agénésie », Grégory

est dépourvu d'avant-bras gauche. Il est ambassadeur de l'Agefiph, l'association de gestion du fonds pour l'insertion professionnelle des personnes handicapées. Les apprentis cuisiniers sont attentifs, concentrés. Ils suivent les consignes étape par étape. « Plan de travail, idée claire », ne cesse de leur répéter le chef. Et, une heure et demie plus tard, c'est enfin l'heure de déguster. Après avoir une dernière fois « rectifié l'assaisonnement », le verdict est sans appel : un « délice », un « régal ». Meye reconnaît ne pas avoir l'habitude de cuisiner. « Mais je voulais essayer et j'ai vraiment bien aimé, sourit-elle. J'aimerais bien refaire la recette chez

moi ». Elea est elle aussi enchantée. « Il nous a tout expliqué. Il était super sympa. On s'est bien amusé avec lui ». Ce qu'elle a retenu : « comment émincer un oignon et comment faire un beurre noisette ». Dalila avait envie de « voir comment ça se passait le métier de cuisinier ». « Il nous a montré ses techniques, nous a aidés. On a appris plein de choses tout en rigolant », résume-t-elle. Akim est ravi d'avoir rencontré Grégory Cuilleron, un « très grand chef » selon lui, et d'avoir appris à faire cette soupe « très délicieuse ». « Mais surtout, conclut-il, on a passé un bon moment entre amis et c'est ça le plus important ». ■

Émilie Vast

compétence



le conseil départemental a la responsabilité des cantines des quatre-vingt-dix-huit collèges publics

35 600



collégiens sont inscrits à la demi-pension

56



cantines sont gérées par le prestataire du Département Elior

25, 8 %



des familles bénéficient de l'aide départementale à la demi-pension

Tout savoir sur l'adoption

La plate-forme en ligne Questions de Famille est consacrée ce mois-ci à l'adoption.

Un service commun aux Yvelines et aux Hauts-de-Seine accessible sur le site www.epi78-92.fr

© ROBERT KNECHKE - FOTOLIA



Questions de Famille est un service en ligne interactif qui apporte des réponses aux questions que se posent les familles en relation avec l'engagement du Département dans le domaine social. Il réunit sur internet des professionnels du

conseil départemental et des experts : médecins, universitaires, etc. La nouvelle plate-forme consacrée à l'adoption a été réalisée conjointement par les services des Départements des Hauts-de-Seine et des Yvelines : elle est d'ailleurs pour la première fois accessible sur

le site de l'Établissement public interdépartemental. Plusieurs thématiques sont abordées : l'histoire de l'adoption, les démarches pour adopter un enfant, la situation actuelle, la gestion de l'attente d'un enfant... Le professeur Catherine Sellenet, psychologue de formation, s'interroge sur le désir d'enfant et son expression. Yves Dénéchère, historien, remonte aux origines de l'adoption. Un reportage est consacré à l'EFA (Enfance, Famille & Adoption), une association de soutien aux futurs parents adoptants avec à la clé des témoignages sur les différents parcours. Jean-François Mignot, sociologue et démographe, dresse un rapide tableau du paysage de l'adoption en France.

Depuis le 1^{er} janvier 2017, l'adoption est une compétence mutualisée des Yvelines et des Hauts-de-Seine transférée à l'Établissement public interdépartemental Yvelines-Hauts-de-Seine. L'objectif est de mettre en commun les compétences au sein d'un même service tout en conservant une réponse de proximité. C'est désormais le nouveau service interdépartemental qui instruit les dossiers en vue de l'adoption d'un enfant français ou étranger et qui est chargé du suivi des enfants confiés en vue d'une adoption. Toutefois, les demandes d'agrément continuent d'être adressées au président du conseil départemental du lieu de résidence. ■

Mélanie Le Beller

CD92/OLIVIER RAVOIRE



“ Répondre individuellement à des situations uniques et personnelles ”

Nathalie Pitrou, conseillère départementale déléguée à l'adoption.

Le service des agréments et des adoptions est transféré à l'EPI 78-92 depuis le 1^{er} janvier. Qu'est-ce que cela change pour les familles alto-séquanaises ?

La proximité avec un suivi personnel de chaque situation reste le fil conducteur de notre intervention auprès des enfants et des familles des Hauts-de-Seine et des Yvelines. Ainsi, nous organiserons régulièrement

des réunions d'information sur chacun de nos deux territoires, pour permettre à tous les futurs parents de bénéficier d'une information et d'un accompagnement de qualité, dans une organisation compatible avec leurs contraintes de vie quotidienne et professionnelle. Nous assurerons également des visites à domicile des candidats à l'agrément et une fois l'enfant accueilli par ses parents, la famille continuera à bénéficier d'un suivi personnalisé et adapté.

Quelle est la situation de l'adoption aujourd'hui ?

Le constat sur l'évolution du contexte de l'adoption nationale et internationale de ces dernières années reste celui d'un écart toujours plus important entre le nombre de candidats à l'adoption et le nombre limité d'enfants en situation d'être adoptés, que ce soit en France ou à l'étranger. La mise en place de ce service fusionné est une occasion unique d'affronter ces nouveaux obstacles : accompagner les familles

qui le souhaitent vers des projets de parentalité alternatifs comme l'adoption simple ou le parrainage. L'ensemble des agents tant des Yvelines que des Hauts-de-Seine qui travaillent pour l'adoption sont mobilisés pour répondre individuellement aux situations qui restent uniques et personnelles. Le cœur de la mission de ce service est et restera de permettre la plus belle rencontre qui soit celle d'un enfant avec ses parents. ■

Propos recueillis par Virginie Rapin

ÉDUCATION

Le numérique, passerelle entre école et collège

Une expérimentation est menée dans des collèges et écoles de Boulogne et Issy.

Objectif : garantir la continuité de l'Environnement numérique de travail du CM1 à la sixième.

Depuis la rentrée 2016, les élèves de sixième des collèges Bartholdi de Boulogne-Billancourt et Henri-Matisse d'Issy-les-Moulineaux sont équipés d'une tablette numérique. Ces collégiens font partie d'une expérimentation menée dans ces deux établissements et leurs huit écoles primaires de rattachement. 556 tablettes numériques seront remises par le conseil départemental (avec un co-financement de l'État) aux collèges (d'abord aux élèves de sixième et aux enseignants, puis progressivement aux autres niveaux) et écoles participant à l'expérimentation qui durera

jusqu'en juillet 2018. Depuis le 17 janvier, le Département a également ouvert le portail d'environnement numérique de travail (ENT) aux élèves de primaire du cycle 3 (qui s'étend du CM1 à la sixième). Les professeurs des écoles et de collèges disposent donc d'outils en commun pour mener des travaux collaboratifs. Les élèves et leurs parents auront accès à un cahier de texte en ligne et des documents déposés par le professeur. Objectif : favoriser la liaison entre l'école et le collège et développer l'usage du numérique, notamment sur l'aspect pédagogique. « À l'entrée des élèves en sixième, une partie



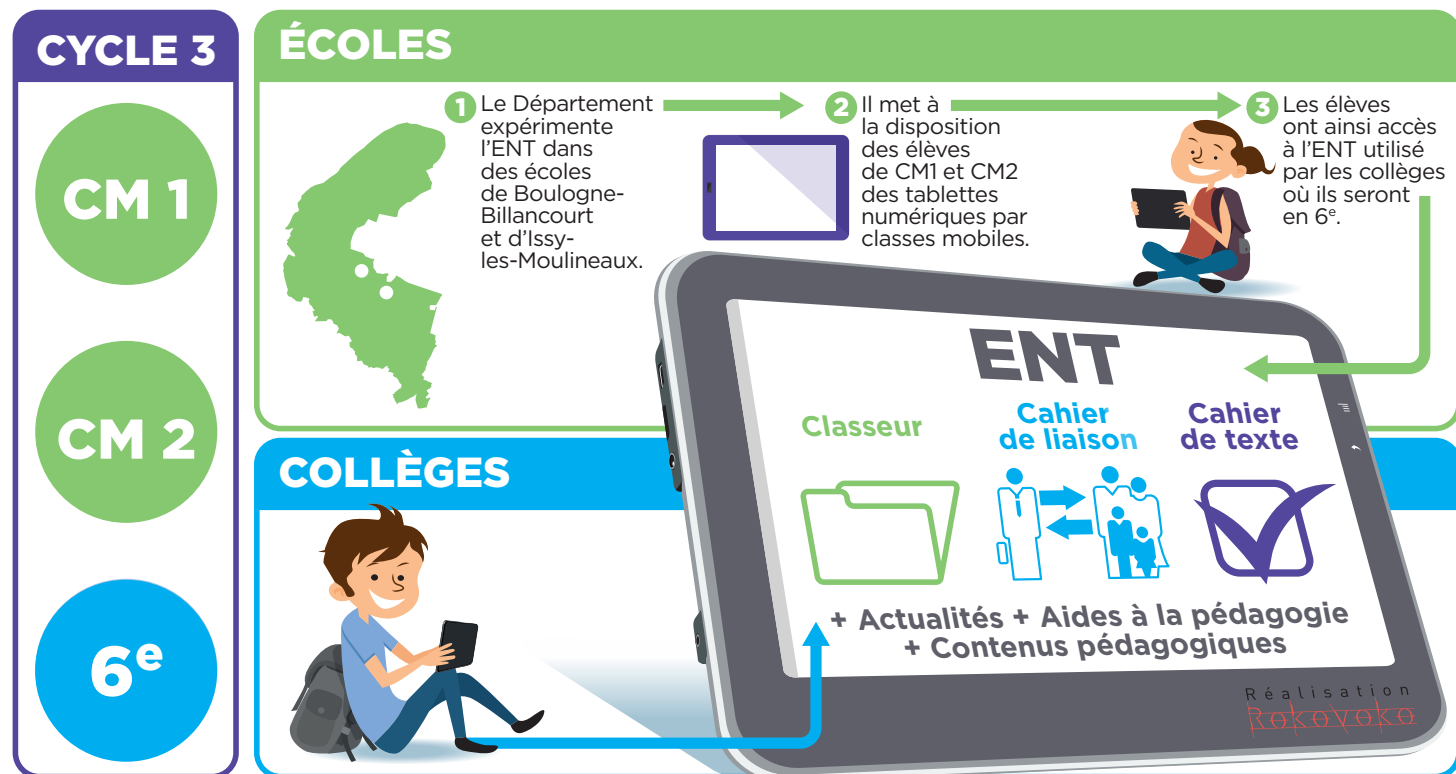
Notre reportage sur l'extension de la plateforme ENT aux écoles primaires sur vimeo.com/hautsdeSeine

CD92/OLIVIER RAYOIRE

d'entre eux n'a pas les compétences requises. En travaillant avec une même unité partagée, nous assurons la transition et augmentons le nombre d'élèves

en réussite », assure Daniel Filâtre, recteur de l'académie de Versailles. ■

Mélanie Le Beller 
www.hauts-de-seine.fr



L'EPI 78-92 monte en puissance

Le conseil d'administration de l'Établissement public interdépartemental Yvelines / Hauts-de-Seine a adopté son budget 2017, lundi 30 janvier, à Vélizy-Villacoublay.



Si l'on veut une preuve de la montée en puissance du rapprochement entre les Hauts-de-Seine et les Yvelines, il suffit de laisser parler les chiffres. Un an après sa création, l'EPI 78-92 qui regroupe les services mutualisés des deux Départements a vu son budget passer de 500 000 euros en 2016 à près de 14 millions d'euros pour 2017. « Les ressources mises en commun seront déduites des budgets des deux collectivités à l'euro près », a précisé M. Devedjian. L'essentiel de ce budget de fonctionnement sera consacré à l'entretien et l'exploitation du réseau routier départemental : les activités trans-

férées à l'EPI nécessitent en effet une enveloppe de près de 12,7 M€ et la mobilisation de trois cents agents issus des deux Départements. Le service sera pleinement opérationnel le 1^{er} avril prochain. Les deux autres services concernés pour l'instant par la mutualisation sont l'adoption - depuis le 1^{er} janvier dernier - et l'archéologie préventive. « L'objectif de ce rapprochement n'a pas changé, a déclaré Patrick Devedjian. Il s'agit pour nos collectivités de se donner les moyens d'une politique efficace au plus près des réalités du terrain ». ■

R.M.www.epi78-92.fr

ENVIRONNEMENT

Lutte contre le bruit

Jusqu'au 18 avril, les habitants des Hauts-de-Seine sont amenés à **donner leur avis sur le Plan de Prévention du bruit dans l'environnement.**

En décembre dernier, le Département a adopté son projet de Plan de prévention du bruit dans l'environnement (PPBE). Élaboré sur la base des cartes de bruit établies par l'État, il concerne 266 km de réseau routier départemental, dont 118 km sont des routes départementales avec un trafic supérieur à six millions de véhicules par an.

Le projet de PPBE s'articule autour de dix axes : participer au développement des tramways, des métros et des RER, réaménager les routes départementales, agir sur les sources de bruit routier, aménager l'espace public, agir sur l'isolation

phonique des bâtiments, promouvoir les modes de transports moins bruyants, identifier et préserver les zones calmes, améliorer le confort des logements sociaux, sensibiliser, mesurer et modéliser l'environnement sonore du département.

Conformément au code de l'Environnement, ce projet est mis à la disposition du public qui peut déposer son avis sur le registre du lundi au vendredi de 9 h à 12 h et de 14 h à 16 h 30 au bâtiment le Salvador 61 rue Salvador-Allende à Nanterre ou sur le formulaire en ligne sur www.hauts-de-seine.fr/ppbe jusqu'au 18 avril inclus. ■

M.L.B.

Le Plan de prévention du bruit concerne notamment les grands axes routiers du département.

VOUS AVEZ LA PAROLE !

Le Département des Hauts-de-Seine a la volonté d'améliorer le service rendu au public. Des rencontres sont organisées. Vous serez écouté, vous pourrez échanger et faire part de vos propositions.

Vous pouvez y participer* si vous êtes actuellement en relation avec :

- > ***un Espace départemental d'actions sociales (EDAS) ;***
- > ***un Espace insertion (EI) ;***
- > ***un service de Protection maternelle et infantile (PMI) ;***
- > ***un centre de Planification d'éducation familiale (CPEF) ;***
- > ***un service de l'Aide sociale à l'enfance (ASE) ;***
- > ***un service de Personnes âgées-Personnes handicapées (PA-PH) ;***
- > ***le service de carte Améthyste ;***
- > ***la Maison départementale des personnes handicapées (MDPH) ;***

INSCRIVEZ-VOUS

mail : vousavezlaparole@hauts-de-seine.fr • tél : 01 76 68 82 81

GROUPE FRONT DE GAUCHE ET CITOYENS
(PARTI COMMUNISTE FRANÇAIS - GAUCHE CITOYENNE)

Pour un Département féministe !



Lauren Genthon
Conseillère départementale
de Nanterre

Chaque année, autour du 8 mars, nous célébrons les conquêtes des féministes et des associations qui ont lutté pour faire avancer les droits des femmes. Du droit de vote au droit à disposer d'un compte en banque, en passant par le droit à l'avortement, les femmes se sont toujours battues pour leurs droits. Des avancées significatives ont eu lieu au

cours de ces dernières années, mais nous sommes encore loin, bien loin, de répondre aux exigences de liberté et d'égalité que les femmes expriment aux quatre coins du pays et du monde. Et notre Département a les compétences pour agir en ce sens, notamment en matière de lutte contre les violences faites aux femmes et aux enfants. En effet, une femme meurt tous

les trois jours sous les coups de son conjoint. Pour sortir de ces souffrances, les femmes font preuve d'un courage héroïque car c'est un véritable parcours de combattant pour celles qui dénoncent les coupables. Elles surmontent la violence, la peur, les obstacles administratifs, le risque de tout perdre. Les collectivités territoriales, les services publics, l'État doivent être à leurs côtés pour les soutenir, pour faciliter leur démarche, pour sanctionner leurs agresseurs et pour, demain, construire un monde sans violences, sans injustices, sans abus.

Or, le budget dédié au plan de lutte contre ces violences a été diminué de 11 % ! Les associations féministes voient leurs subventions diminuées ou supprimées. Nous pensons, au contraire, qu'il faut

mettre les moyens nécessaires pour en finir avec ce fléau. Depuis plusieurs années, nous proposons de mettre en place un observatoire des violences envers les femmes. C'est un outil essentiel, permettant de connaître les situations de violence et donc d'intervenir, de sauver des vies, de mettre fin à des calvaires. Les voix sont nombreuses pour remettre cette exigence à plus tard...

Comme si les moyens financiers n'existaient pas, alors que le Département du 92 est excédentaire chaque année. Comme si chaque semaine qui passe sans les structures adéquates ne signait pas une nouvelle condamnation contre ces femmes. Comme le disait Lénine, « *Là où il y a une volonté, il y a un chemin* ». Veut-on vraiment en finir avec les violences faites aux femmes dans le 92 ? ●

MAJORITÉ DÉPARTEMENTALE - GROUPE DES INDÉPENDANTS

La MGP : des interrogations non résolues



Olivier Larmurier
Conseiller départemental
de Neuilly-sur-Seine

Une nouvelle structure. La Métropole du Grand Paris (MGP), créée depuis le 1er janvier 2016 regroupe les 131 communes de la Petite Couronne et sept communes de la Grande Couronne. Elle a vocation à être un nouvel interlocuteur institutionnel pour les acteurs socio-économiques et les citoyens. Son architecture repose sur un double niveau d'intercommunalité : la Métropole sous forme d'établissement public et onze territoires. La Métropole

se met en place jusqu'à fin 2018 par transfert de compétences relatives à l'environnement, le développement économique, l'aménagement urbain et le logement. Chaque commune est représentée à deux niveaux :

- au conseil de Métropole avec 209 élus ;
- au niveau du territoire par un conseil de 72 à 92 membres.

Ce nouvel étagement des structures est accompagné d'une nouvelle redistribution

des ressources. **Des objectifs qui posent question.** Une telle réorganisation menée par l'État sans véritable concertation n'a cessé de poser des interrogations sur sa pertinence, avant comme après la mise en vigueur de la loi. On se trouve, en effet, devant une complexification des strates territoriales difficile à admettre, que l'on soit élu ou citoyen. Comment justifier que les compétences soient partagées pour l'Île-de-France, entre la commune, le territoire, la Métropole, le Département et la Région ? Ne pas craindre à la fois plus de hardiesse et de réalisme. Cet imbroglio territorial nous oblige à proposer des pistes de simplification. Certains plaident pour une extension du périmètre de la Métropole à celui de la Région, sachant que certains secteurs très structurants comme les transports sont directement concernés par une absence de recouvrement entre

les deux entités. En constatant que le Département et la Commune sont les deux structures qui fonctionnent avec une grande maturité d'organisation et une qualité des services appréciée des usagers, les Départements des Hauts-de-Seine et des Yvelines se sont attelés à un rapprochement pouvant aboutir à une fusion. Cette démarche peut être répliquée par d'autres pour obtenir une optimisation des coûts sans affecter l'efficacité du service public.

Enfin, les travaux en cours sur les projets des territoires constituent une opportunité pour définir plus précisément les compétences aux différents niveaux. Aucune voie de réflexion ne doit être fermée, une concertation doit être menée entre les élus, acteurs de la vie locale pour trouver un aboutissement réaliste à la réforme de nos institutions territoriales. ●

GRUPE MAJORITÉ DÉPARTEMENTALE
(LES RÉPUBLICAINS, UDI, MODEM, DIVERS DROITE)

Fluidifier les déplacements de nos administrés



Jean-Didier Berger
Vice-président délégué à la voirie
et voies navigables

Groupe-de-la-majorité-départementale-des-Hauts-de-Seine
@Majorite92

Notre budget départemental d'investissement est maintenu à 500 M€ dont 78,5 M€ pour la voirie (68,3 M€ en 2016), afin de poursuivre notre politique de transformation de l'espace public, de sécurisation de nos routes, d'entretien de notre patrimoine (éclairage public, infrastructures routières, ouvrages d'art, sécurité routière). Ainsi, avec Vallée Rive Gauche,

nous réalisons un projet unique d'aménagement et de mise en valeur de la RD 7 et des berges de Seine, sur 20 hectares à Issy-les-Moulineaux, Meudon et Sèvres. Les travaux s'achèvent cette année et sont exemplaires de la manière dont nous intégrons l'amélioration de la circulation routière, fluidifiée et apaisée, à un aménagement global du territoire axé sur la qualité de vie avec lieux de promenades et de détente.

Nous continuons les travaux de la RD 920 : 5,9 km de l'Essonne à Bourg-la-Reine auront été requalifiés en boulevard urbain d'ici fin 2018. Nous avons débuté la construction du demi-échangeur du Plessis-Robinson en janvier pour faciliter l'accès de tous au réseau autoroutier francilien. Nous poursuivons les études d'aménagement de l'échangeur dit « de la Manufacture » au pont de Sèvres et plus au nord, la requalification de la RD 914 à Nanterre va accompagner l'ouverture de la U Arena, l'aménagement du quartier des Groues et la création de la future gare de Nanterre La Folie (Éole, Grand Paris Express). Nous allons également moderniser le boulevard circulaire et transformer en boulevard urbain la RN 314, entrés dans notre domaine départemental et poursuivre les travaux préalables à l'aménagement des quais sur

la RD 1 à Clichy-la-Garenne et Levallois-Perret.

L'ensemble de ces missions intégreront progressivement l'EPI 78/92 dans le cadre de notre rapprochement avec les Yvelines afin de mutualiser l'entretien et l'exploitation de la voirie et de réaliser des économies.

Chacun pourra apprécier l'action volontariste de notre Département : nous souhaitons que nos projets routiers soient exemplaires sur le plan environnemental, nous aménageons des espaces publics et paysagers de qualité, nous développons les modes de déplacements alternatifs comme les pistes cyclables, nous participons à l'aménagement de voies de bus en site propres et des transports en commun (76 M€ pour les prolongements du T1, le T10 ...) pour offrir un cadre de vie de qualité à tous. ●

Notre action pour les collégiens des Hauts-de-Seine



Nathalie Léandri
Vice-présidente chargée
des affaires et constructions scolaires

Groupe-de-la-majorité-départementale-des-Hauts-de-Seine
@Majorite92

Comptant 98 collèges publics et 37 collèges privés, le Département porte une ambition forte dans le domaine de l'éducation pour les 73 700 collégiens qui sont accueillis chaque jour dans les établissements alto-séquanais. Nous souhaitons apporter des réponses adaptées pour créer les conditions de réussite des jeunes et les préparer au mieux à leur vie de futur citoyen dans le respect des autres et des valeurs républicaines. Enfin, soucieux de garantir

les meilleures conditions d'accueil et de travail pour les élèves et les personnels, le Département maintient un effort d'investissement élevé pour la modernisation du parc des collèges en veillant à les doter du meilleur niveau d'équipement. Il s'attache à développer des pratiques innovantes, qu'il s'agisse du développement des usages numériques, de la politique de restauration scolaire, de l'aide aux projets pour les collèges publics et privés ou de la prévention

des conflits en milieu scolaire. Le programme Environnement numérique des collèges (ENC Hauts-de-Seine) permet aux collèges de travailler avec des moyens modernes, favorise les échanges au sein des établissements scolaires et en dehors des collèges, permet de resserrer les liens entre les parents et le collège et facilite l'autonomie des enfants dans l'appropriation des savoirs. Le programme ENC Hauts-de-Seine offre également un égal accès au numérique à tous les collégiens. Il comprend un portail d'Environnement Numérique de Travail (ENT) des dotations en matériels standards et innovants et l'expérimentation de l'utilisation de tablettes numériques dans une quarantaine de collèges, en classe et/ou à la maison. Cette année, 14 collèges expérimentent un outil

de soutien scolaire en ligne pour aider les collégiens et leur famille à endiguer les difficultés scolaires que certains collégiens peuvent rencontrer. Pour la période 2008-2015, ce sont 45 millions d'euros investis et 8,5 M€ en réalisé 2016. Enfin, un sujet nous mobilise tout particulièrement, la restauration scolaire. Depuis plusieurs années, le Département s'est engagé dans une harmonisation des modes d'exploitation des cantines scolaires. Ce choix nous permet d'offrir aux 30 500 demi-pensionnaires des repas de qualité. Nous recourons à des produits labellisés, issus de l'agriculture biologique ou de circuits courts. De plus, notre rapprochement avec le département des Yvelines nous permettra de nous fournir en légumes pour les cantines scolaires et ainsi favoriser les circuits courts. ●

Le « 92 » doit agir pour les jeunes !

CD92/JEAN-LUC DOLMAIRE



Catherine Picard
Conseillère départementale
de Montrouge

Depuis bientôt cinq ans la France a fait le choix de mettre en œuvre une politique volontariste pour sa jeunesse. Le premier chantier était celui de l'école où 54 000 postes ont déjà été créés en France et plus de 900 dans notre département, après plusieurs années de baisses successives. Ces augmentations ont été accompagnées par une

refonte des programmes en primaire et au collège et la mise en place de rythmes éducatifs mieux adaptés aux besoins des élèves à l'école primaire. Ce choix commence à porter ses fruits comme en témoigne le nombre de décrocheurs qui n'a cessé de baisser et qui sera divisé par deux l'année prochaine. L'objectif du gouvernement sera donc tenu.

À côté de l'école, les mesures d'accompagnement vers l'insertion sociale et professionnelle ont aussi été nombreuses : aide financière à la recherche du premier emploi pour les jeunes diplômés d'origine modeste, encadrement des stages, soutien à l'obtention du permis de conduire, lutte contre toutes les formes de discriminations.

Elles s'ajoutent au recrutement d'emplois d'avenir, créés en 2013 qui permettent à des jeunes sans formation de bénéficier d'un emploi qui les insère dans le marché du travail. L'engagement et la participation des jeunes a également été une priorité avec l'objectif de 100 000 jeunes en service civique dès cette année, la mise en œuvre la loi sur l'égalité réelle et la citoyenneté qui favorise l'engagement

associatif et citoyen des jeunes.

Face à ces avancées majeures, notre Département recule ! Les coupes budgétaires successives touchent directement les plus jeunes comme en témoignent les trois millions d'euros de moins votés au détriment des services liés à l'enfance et à la jeunesse pour 2017. Les clubs de prévention sont délaissés ; le devenir des jeunes majeurs antérieurement confiés à l'Aide sociale à l'enfance est négligé ; les budgets dédiés aux associations sont diminués.

Enfin, notre Département n'a toujours pas choisi de mettre en place un conseil pour les jeunes favorisant leur engagement citoyen. Il est urgent de mettre en place une politique volontariste pour les jeunes Alto-Séquanais. ●

NANTERRE 92 PROCHAINS MATCHS

AU PALAIS DES SPORTS DE NANTERRE



 **SAM 11** **MONACO** **DÈS 7€**
MARS

 **SAM 25** **GRAVELINES-DUNKERQUE** **DÈS 5€**
MARS

 **SAM 08** **DIJON** **DÈS 5€**
AVRIL

 **MAR 25** **SHARKS ANTIBES** **DÈS 5€**
AVRIL

 **SAM 6** **LIMOGES CSP** **DÈS 7€**
MAI

 **MAR 9** **HYÈRES TOULON** **DÈS 5€**
MAI

MAR 16 **PARIS-LEVALLOIS**
MAI



#BASKETBALL

INFOS & RÉSERVATIONS SUR WWW.NANTERRE92.COM

Les travaux en cours sur la voirie départementale



Consultez la carte complète des travaux en cours sur www.hauts-de-seine.fr
Pour toute question : voirie@hauts-de-seine.fr

PUTEAUX

RD 913, avenue du Général-de-Gaulle, entre le boulevard circulaire et la limite de la Zac des Bergères.
Rénovation de l'éclairage public.
Les travaux commencent en janvier pour une durée prévisionnelle de huit mois.

VAUCRESSON

RD 907, boulevard de la République, entre le rond-point du Fer-Rouge et la rue Émile-Testu, et la place Charles-de-Gaulle.
Requalification de la voirie.
Les travaux ont débuté en septembre 2016 pour une durée prévisionnelle de neuf mois.

ISSY-LES-MOULINEAUX MEUDON

RD 7, aménagement des berges quai de la Bataille-de-Stalingrad à Issy et route de Vaugirard à Meudon dans le cadre du projet Vallée Rive Gauche.
Jusqu'en juin 2017.

CHÂTENAY-MALABRY LE PLESSIS-ROBINSON

A 86/RD 986 rue du Général-Eisenhower.
Aménagement de l'échangeur Est : création de deux bretelles d'entrée et sortie sur l'A 86 au droit du parc d'affaire de la Boursidière et réaménagement d'un carrefour au croisement entre la RD 986 et l'avenue Galilée
Les travaux débutent en janvier pour une durée prévisionnelle de 24 mois.

ANTONY

RD 920, avenue Aristide-Briand, entre la rue Auguste-Mounié et le carrefour de la Croix-de-Berry.
Requalification de la voie en boulevard urbain, création d'une continuité cyclable, remplacement de l'éclairage public et de la signalisation. Les travaux ont débuté en mars 2016 pour une durée prévisionnelle de 21 mois.

ASNIÈRES-SUR-SEINE

RD 909, avenue d'Argenteuil, entre l'avenue de la Marne et l'avenue Guillemin.
Sécurisation de neuf carrefours.
Les travaux ont débuté en octobre 2016 pour une durée prévisionnelle de sept mois.
RD 7, quai Aulagnier, de la rue des Cabœufs prolongée à la rue du Jardin-Modèle.
Rénovation de l'éclairage public.
Les travaux ont débuté en décembre 2016 pour une durée prévisionnelle de neuf mois.
Avenue de la Redoute entre les Quatre-Routes et la rue de l'Abbé-Lemire.
Adaptation des réseaux d'assainissement aux aménagements du futur tramway T1.
Les travaux se poursuivront jusqu'en juillet 2017



ISSY-LES-MOULINEAUX

RD 76 rue du Gouverneur-Général-Eboué, RD 50 boulevard des Frères-Voisin et rue Charlot.
Création d'un bassin de stockage/restitution des eaux pluviales et création de deux déversoirs d'orage.
Jusqu'en décembre 2017.

CHÂTENAY-MALABRY

RD 986, avenue de la Division-Leclerc.
Réhabilitation du réseau d'assainissement.
Jusqu'en mai 2018.

BOURG-LA-REINE

RD 920, avenue du Général-Leclerc entre la Place de la Libération et le boulevard Carnot.
Requalification de la voie en boulevard urbain, création d'une contre-allée sur le côté droit de la voie avec continuité cyclable, plantation de nouveaux alignements d'arbres et remplacement de l'éclairage public.
Les travaux ont débuté en août 2016 pour une durée prévisionnelle de 12 mois.

Le Conseil départemental recrute

Mettez vos compétences au service de grands projets

■ Infirmière puéricultrice (H/F)

Au sein de la Pouponnière Paul Manchon d'Asnières et sous l'autorité du cadre de santé, l'infirmière soins est responsable en premier lieu de la surveillance médicale des enfants dans les unités de vie et de l'organisation des soins quotidiens.

PROFIL : vous êtes titulaire du diplôme d'Etat d'infirmière et du permis de conduire B. Vous disposez d'une expérience en management d'équipe et vous êtes reconnu(e) pour vos qualités relationnelles et rédactionnelles, ainsi que pour votre sens de l'organisation. Vous avez également une bonne maîtrise de l'outil informatique. Horaires par roulement : 07h00/15h15 - 13h15/21h15 ou 09h00/17h15 - 10h00/18h00.

Réf : CB.16.347 - Poste basé à Asnières

■ Juriste conseil (H/F)

Au sein du Service conseil et expertise de la Direction des Affaires juridiques et de l'Assemblée, vous êtes affecté dans différentes unités, traitant de matières diversifiées du droit tels que le droit des contrats publics, du droit économique et du droit budgétaire des collectivités territoriales, ainsi que tout autre domaine du droit répondant aux besoins évolutifs des services.

PROFIL : de formation supérieure en droit public ou équivalent, vous bénéficiez d'une expérience professionnelle dans le domaine juridique d'au moins deux ans de préférence au sein d'une collectivité territoriale.

Réf : HM.16.381 - Poste basé à Nanterre

■ Chargé du pilotage de la trésorerie et des garanties (H/F)

Au sein de la Direction des Finances, vous assurez le suivi et l'analyse de la trésorerie départementale ainsi que des garanties d'emprunts.

PROFIL : issu d'une formation supérieure, vous connaissez les spécificités d'une collectivité territoriale en général et des finances publiques locales en particulier.

Vous avez acquis une bonne maîtrise des méthodes et outils de prévision, des techniques de recueil, de traitement et de contrôle de données. Vous possédez une bonne analyse des évolutions réglementaires et de leurs incidences sur la politique financière de la collectivité. Vous êtes reconnu pour vos qualités relationnelles et possédez une aptitude à l'utilisation des logiciels de bureautique.

Réf : HM.16.382 - Poste basé à Nanterre

■ Chef d'unité études et programmation (H/F)

Au sein du Pôle Education, Sports et Construction, Service « Programmation et Expertise », vous êtes chargé du pilotage de l'unité et du management de l'équipe (15 agents). Vous organisez en particulier la réalisation de l'ensemble des études nécessaires, par les moyens propres de l'unité et/ou avec l'appui de prestataires spécialisés. Vous veillez au travail de l'unité avec les différentes entités de la direction des bâtiments (expertises, conduite de projets et maintenance) comme avec l'ensemble des directions métiers du département.

PROFIL : vous disposez de connaissances de la maîtrise d'ouvrage publique et en programmation ainsi que de connaissances techniques bâtimentaires et architecturales. Vous maîtrisez le cadre réglementaire afférent, les procédures budgétaires et de commande publique. Aptitude au travail en transversalité et en équipe projet, maîtrise du pilotage de prestataires intellectuels, sens du management d'équipes requis.

Réf : AM.17.06 - Poste basé à Nanterre

Adressez votre candidature et votre curriculum vitae par courriel : recrut@hauts-de-seine.fr ou par courrier à Monsieur le Président du Conseil départemental, Hôtel du Département, Pôle Ressources Humaines et Financières - Service Emploi et Compétences, 2/16 bd Soufflot 92015 Nanterre cedex. Indiquez la référence afférente au poste.

hds guide

Le guide culturel des Hauts-de-Seine

Théâtre	66
Musique	69
Danse	71
Expos	72
Jeunesse	72
Cirque	73

Festival

Art, danse, théâtre...

Si l'expression « pas comme les autres » n'avait été autant rabâchée, il faudrait en user précisément pour le festival Artdanthé, qui tient à Vanves sa dix-neuvième édition. Là où les autres proposent un genre défini, Artdanthé choisit de mêler les arts visuels, la danse et le théâtre. Le partage « génétique » entre artistes émergents et figures reconnues se transmet saison après saison et la jeunesse des artistes suppose à la fois une pléiade de créations et un renouveau des moyens d'expression : performances, vidéo, lectures, expositions, théâtre dansé, il y aura même une radio éphémère ! À l'honneur cette saison, le spectacle vivant néerlandophone. Concentré sur cinq semaines qui annoncent le printemps, Artdanthé se propage dans la ville, au-delà du théâtre qui l'a vu naître. La soirée de clôture du 1^{er} avril fera succéder le clin d'œil à Coppola : *Maintenant l'Apocalypse* de Sarah Le Picard et Nans Laborde-Jourdaà, et les rituels dansés : *Elephant_Rock* de Jonathan Schatz, *Clan* d'Herman Diephuis. D'ici là, une seule adresse pour choisir ses ardentes tasses de thé : www.theatre-vanves.fr/19e-artdanthe ■

Théâtre de Vanves, jusqu'au 1^{er} avril.

19
ART
DAN
THE

25.02 > 1.04.2017



Cirque

Totem et culbuto



© ANGELINA LOMBARDO

Le mât chinois monté en culbuto est devenu un totem foldingue de la compagnie Mauvais Coton. Instrument instable, incontrôlable, il joue de l'énergie dont les quatre ont à revendre pour les propulser par dessus nos murailles étriquées, vers l'infini et au-delà... *Ce Vol du rempart*, temps fort de l'Espace Cirque d'Antony, combine la virtuosité des corps et la poésie des mots,

faisant tournoyer autour de la jeunesse éternelle une harpiste et un clown acrobate, un danseur et un poète musicien. ■

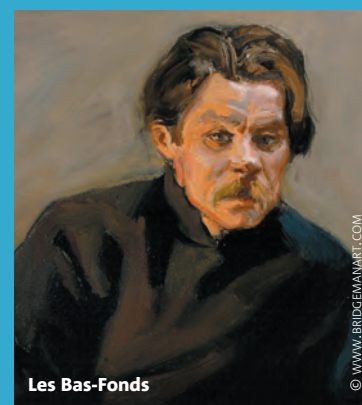
Antony, Espace cirque, du 3 au 26 mars.

Théâtre

Humanité abandonnée

Exclus, marginaux, clochards, peu importe le nom qu'on leur donne : ce sont les déclassés hantant *Les Bas-Fonds*, la pièce de Maxime Gorki créée au début du siècle dernier. Éric Lacascade en renouvelle la puissance à la lumière du nôtre : « *Dans l'état de crise que nous vivons, s'attacher à décrire et à comprendre ces exclus permet aussi de mieux nous comprendre nous-mêmes* ». Première en Île-de-France,

quelques jours après la création au Théâtre national de Bretagne. ■
Sceaux, Les Gémeaux, du 17 mars au 2 avril.



Les Bas-Fonds

© WWW.BRIDGEMANART.COM

→ LES SPECTACLES À NE PAS MANQUER

LITURGIQUE Dialogues des Carmélites

de Georges Bernanos. Le testament spirituel de l'écrivain, « *tragédie de l'être* » inspirés par l'exécution de religieuses sous la Terreur. Adaptation et mise en scène d'Olivier Fenoy et Bastien Ossart, enrichies par l'intervention d'un chœur à l'antique et d'une atmosphère musicale à la grégorienne. **Saint-Cloud, 3-Pierrots, 7 mars.**

GRAND-GUIGNOL Horror

de Jakop Ahlbom. A-t-on jamais rêvé – ou cauchemardé – de fantômes de chair et de sang revenus sur le plateau hanter nos pires terreurs ? Hommage au cinéma, avec de l'humour noir et de vrais frissons, la pièce du Néerlandais est aussi un sacré morceau de théâtre servi saignant. **Rueil, TAM, 9 et 10 mars (déconseillé aux – 16 ans).**

BURLESQUE Rumeur et Petits Jours

Raoul Collectif. Petite entreprise de destruction des modes de pensée et de fonctionnement de notre monde où, paraît-il, il n'y a pas d'alternative. Dans le cadre d'une émission de radio à la recherche de la beauté... Belge, intelligent et savoureux. **Théâtre de Châtillon, 18 mars.**

DÉCALÉ Grammaire étrangère

Grand Magasin. Leçons 2 et 3 données par le double mixte de Grand Magasin, consacrées à la découverte autodidacte de notre bonne vieille grammaire arpentée « *comme on circule en terre étrangère* ». Un récital poétique ouvert à la possible intervention de quelques invités, de marque ou dégriffés. **Nanterre, Amandiers, 25 mars et 29 avril.**

JEUNESSE Les enfants c'est moi

Compagnie Tourneboulé. Conçue par Marie Levavasseur, cette fantaisie autour d'une jeune mère vivant dans l'imaginaire joue des liens entre parents et enfants, entre réalité et fantasme. Avec la clown marionnettiste Amélie Roman et le musicien Tim Fromont Placenti. **Malakoff, Théâtre 71, du 26 au 28 mars.**

ILLUSION Dans la peau d'un magicien

de Thierry Collet. Le magicien n'est plus ce qu'il était : rasées les barbes longues, claquemurées les grandes esbroufes, il prend désormais place à la grande table des arts du spectacle vivant. Thierry Collet, qui « *ne fait pas de la magie pour endormir les gens mais pour les réveiller* », a en outre le sens critique et celui de l'histoire. **Châtenay, La Piscine, 28 mars.**

■ Théâtre

ANTONY

ESPACE CIRQUE **Jusqu'au jeudi 16 Mars** Bêtes de foire

ASNIÈRES

THÉÂTRE ARMANDE-BÉJART **Mercredi 8 Mars 20h30** Kiki • **Vendredi 10 Mars 20h30** Conseil de famille • **Mardi 14 Mars 20h30** Virsky • **Mardi 21 Mars 20h30** Les Voisins du dessus • **Mardi 25 Avril 20h30** Gaspard Proust

BAGNEUX

THÉÂTRE VICTOR-HUGO **Du vendredi 10 au dimanche 26 Mars** MarTO **Mercredi 22 Mars 20h30** Amphitryon • **Vendredi 21 Avril 20h30** Samo • **Vendredi 28 Avril 20h30** Anne Roumanoff

BOIS-COLOMBES

SALLE JEAN-RENOIR **Vendredi 21 Avril 20h30** Le Révizor

BOULOGNE-BILLANCOURT

LE CARRÉ BELLE-FEUILLE **Mercredi 8 Mars 20h30** Maris et Femmes • THÉÂTRE DE LA CLARTÉ **Samedi 11 Mars 20h30** Cartouche

• LE CARRÉ BELLE-FEUILLE **Mardi 25 Avril 20h30** Le Bizarre Incident du chien pendant la nuit

CHÂTENAY-MALABRY

THÉÂTRE FIRMIN-GÉMIER **Mardi 21 et mercredi 22 Mars 20h30** Du rêve que fut ma vie • THÉÂTRE LA PISCINE **Samedi 25 Mars** Les Amateurs aux manettes • **Mardi 28 Mars 20h30** RDV#7 • **Vendredi 21 Avril 20h** Mon frère, ma princesse

CHÂTILLON

THÉÂTRE À CHÂTILLON **Vendredi 10 et samedi 11 Mars** Fantôme, un léger roulement, et sur la peau tendue qu'est notre tympan • **Samedi 18 Mars 20h30** Rumeur et Petits Jours • **Vendredi 21 Avril 20h30** Mon cœur • **Vendredi 28 Avril 20h30** Richard II • **Vendredi 5 Mai 20h30** Le Préambule des étourdis

CHAVILLE

L'ATRIUM **Mercredi 8 Mars 20h45** Libres sont les papillons • **Samedi 11 Mars 20h45** Pascal Légitimus • **Jedi 16 Mars 20h45** Le Prince travesti • **Samedi 25 Mars 20h45** Il faut qu'une porte soit ouverte ou fermée

Création

Série diabolique



Notre Faust, saison 2, après une première créée en 2015,

réussit l'impossible croisement entre la culture majuscule et les codes vivaces d'une modernité qui s'invente.

Il fallait bien que cela arrive : à force de nourrir l'imaginaire des scénaristes et l'espace créatif de la fiction sur écran, l'univers des séries se propage jusque sur les plateaux de théâtre. Avec *Notre Faust*, nous sommes cependant loin des feuilletons à l'eau plus ou moins rose, comme des *soap* et des *pulp* américains ! Shakespeare avait en quelque sorte inventé le genre dynastique, mais imaginait-on Goethe et les autres le rejoindre sur ce terrain ? À la réflexion, oui, évidemment. Faust est un personnage bien d'aujourd'hui, englué dans la tentation, hanté par le mal, tenté par le pacte ; Méphisto une figure que l'on croise tous les jours sur les télévisions en continu. Robert Cantarella utilise les ressources de l'écriture à plusieurs, l'urgence des répétitions aussitôt montées en scènes, l'extrême réactivité des comédiens vibrant dans l'air de l'époque. Il use de structures et de durées peu conventionnelles, le spectacle étant conçu en épisodes distincts d'une heure, avec les inévitables *cliffhangers*, mais l'on peut aussi se payer l'intégrale lors d'hallucinantes séances de *binge watching*, pour employer le vocabulaire du genre. Hors normes, le spectacle démontre une fois de plus que le spectacle vivant n'est pas un jeu d'élite, et qu'il y a toujours de l'espace pour une culture de notre temps qui ne soit ni dégradante ni affligeante. ■ *Nanterre Amandiers, du 2 mars au 1^{er} avril.*

ATHLÉTIQUE

Au courant

de et avec Kristien De Proost. Morceau de bravoure à la flamande, monologue à grandes foulées d'une comédienne qui ne s'arrête jamais, *Au Courant* est le portrait ambulant d'une femme et de son personnage, entre démarche intime et cavalcade burlesque. **Colombes, L'Avant-Seine, 28 mars.**

ADAPTATION

Réparer les vivants

Adaptation d'Emmanuel Noblet. D'après le roman de Maylis de Kerangal, la course sur le fil pour « réparer une vivante » avec le cœur d'un jeune adulte mort accidentellement. Sans larminoement et avec toute la profondeur des émotions humaines. **Suresnes, Jean-Vilar, du 19 au 23 avril.**

ADAPTATION

Madame Bovary

Mise en scène Sandrine Molaro et Gilles-Vincent Kapps. L'étourdissement « dans la littérature comme dans une orgie perpétuelle » selon Flaubert, dans une adaptation à la fois terrienne et universelle. Madame Bovary, c'est elle : Sandrine Molaro, repérée par les Molière 2016. **Puteaux, Palais de la Culture, 20 avril.**

CRÉATION

Le Rêve est une terrible volonté de puissance

de Benjamin Porée. La nouvelle création de Benjamin Porée, qui excelle dans l'écriture cinématographique pour troupe de théâtre, aborde *La Mouette* de Tchekhov comme une série de variations sur le « rêve dévorant », ligne de force et de résistance de chacun des personnages. **Théâtre de Vanves. Du jeudi 20 au mardi 25 avril.**

RUSSE

Le Révizor

de Nicolai Gogol. Farce grinçante sur la corruption généralisée dans l'administration russe – à l'époque impériale, entendons-nous. Mise en scène par Ronan Rivière dans l'esprit que Gogol promettait à Pouchkine : cette comédie « sera plus drôle que l'enfer ». **Bois-Colombes, Jean-Renoir, 21 avril.**

TCHEKHOV

La Mouette

Mise en scène Oskaras Koršunovas. Mouette encore, Tchekhov toujours. Les rêves et les désillusions d'une société malade, à l'épreuve cette fois de la langue haletante, de la vision enflammée et des émotions brutes proposées par la troupe d'acteurs du prodige lituanien. **Malakoff, Théâtre 71, du 21 au 27 avril.**

CLAMART

THÉÂTRE JEAN-ARP **Vendredi 17 Mars 20h30 Ruines • Mardi 21 Mars 20h30 À travers la Cerisaie • Vendredi 24 et samedi 25 Mars 20h30 L'Institut Benjamenta • Du mardi 18 au samedi 22 Avril La Dernière Idole • Jeudi 4 Mai 20h30 Landru**

COLOMBES

L'AVANT-SEINE **Judi 23 Mars 20h30 Le Fils de la terre • Mardi 28 Mars 20h30 Au courant • Mardi 25 Avril 20h30 La Dernière Idole • Du mercredi 3 au vendredi 5 Mai Vampire Night • LE HUBLLOT Du mercredi 29 au vendredi 31 Mars 20h30 L'Oncle Arthur**

COURBEVOIE

ESPACE CARPEAUX **Mardi 7 Mars 20h45 Je t'ai laissé un mot sur le frigo • CENTRE ÉVÉNEMENTIEL Mercredi 15 Mars 21h L'Envers du décor • ESPACE CARPEAUX Vendredi 17 Mars 20h45 Alex Lutz • Jeudi 23 Mars 20h Kids Monkey • Mardi 28 Mars 20h45 Maris et Femmes • Vendredi 21 Avril 20h45 Les Chansonniers • Jeudi 27 Avril 20h45 Les Pieds tanqués • Mardi 2 Mai 20h45 Quatuor Anches Hantées**

• **Judi 4 Mai 20h Les Voyages Fantastiques**

FONTENAY-AUX-ROSES

THÉÂTRE DES SOURCES **Les mardis 7, 21 et 28 Mars 20h30 Retour à Closingtown • Jeudi 16 Mars Gaspard Proust • Samedi 25 Mars Une poignée de gens... Quelque chose qui ressemble au bonheur • Du jeudi 20 au vendredi 21 Avril 20h30 Le pays où l'on n'arrive jamais • Jeudi 4 et vendredi 5 Mai Le Préambule des étourdis**

GENNEVILLIERS

THÉÂTRE DE GENNEVILLIERS **Du vendredi 10 au dimanche 12 Mars L'Humanité • Du vendredi 21 au mercredi 26 Avril Alors est-ce que c'est là?**

ISSY-LES-MOULINEAUX

Palais des Arts et des Congrès **Mardi 14 Mars 20h30 Mathieu Madénian**

LA GARENNE-COLOMBES

THÉÂTRE DE LA GARENNE **Vendredi 10 Mars 20h30 Le Chant des oliviers • Samedi 11 Mars Entr'Actes 92 • Mardi 21 Mars 20h30 Cyrano de Bergerac •**

Vendredi 31 Mars 20h30 Mozart l'enchanteur • Vendredi 21 Avril 20h30 Christelle Chollet

LE PLESSIS-ROBINSON

MAISON DES ARTS - THÉÂTRE DE L'ALLEGRIA **Samedi 11 Mars 20h30 Franck Ferrand • Mercredi 12 Avril 20h30 Le Comte de Monte-Cristo**

LEVALLOIS-PERRET

SALLE RAVEL **Samedi 11 Mars 20h30 Bruno Salomone • PETIT THÉÂTRE DE L'ODYSSÉE - L'ESCALE Du mardi 14 au dimanche 19 Mars Dans mes rêves! • Du mardi 28 au dimanche 2 Avril Cassandra • Du mardi 25 au dimanche 30 Avril Rouge**

MALAKOFF

THÉÂTRE 71 **Du mardi 7 au dimanche 12 Mars Palestro • Jeudi 16 Mars 19h30 Pierrot Lunaire • Du vendredi 21 au jeudi 27 Avril La Mouette**

MEUDON

ESPACE CULTUREL ROBERT-DOISNEAU **Mardi 28 Mars 20h45 Les Petites Reines • Vendredi 24 Mars 20h Mix Mex • Centre d'Art et de Culture Vendredi 31 Mars 20h45 Régis Mailhot • ESPACE CULTUREL ROBERT-**

DOISNEAU Vendredi 21 Avril 20h45

Bon anniversaire mon amour • **CENTRE D'ART ET DE CULTURE Mercredi 19 Avril 20h45 Un certain Charles Spencer Chaplin • ESPACE CULTUREL ROBERT-DOISNEAU Jeudi 27 Avril 20h45 Imagine-toi**

MONTROUGE

LE BEFFROI **Samedi 1^{er} Avril 20h30 Voyages avec ma tante**

NANTERRE

THÉÂTRE NANTERRE AMANDIERS **Samedi 25 Mars Grammaire étrangère Leçon 1 puis 2 • Du jeudi 2 Mars au samedi 1^{er} Avril Notre Faust saison 2 • Vendredi 10 Mars Five Easy Pieces**

NEUILLY-SUR-SEINE

THÉÂTRE DES SABLONS **Mardi 7 Mars 20h30 Le Prince travesti • Vendredi 17 Mars 20h30 Un certain Charles Spencer Chaplin • Jeudi 30 Mars 20h30 L'Avaleur • Mercredi 19 Avril 20h30 Maris et Femmes • Mercredi 26 Avril 20h30 Le Mariage de Figaro**

PUTEAUX

THÉÂTRE DES HAUTS-DE-SEINE **Mardi 14 Mars 20h45 Maris et**

→ LES SPECTACLES À NE PAS MANQUER

EN FAMILLE Le Bizarre Incident du chien pendant la nuit

Mise en scène Philippe Adrien. Adapté d'un roman de Mark Haddon, une enquête conçue comme le parcours initiatique d'un adolescent autiste débussant les faux-semblants du monde tel que les autres le perçoivent. **Boulogne, Carré Belle-Feuille, 25 avril.**

ANGLAIS Le Portrait de Dorian Gray

d'après Oscar Wilde. Thomas Le Douarec travaille le chef-d'œuvre de l'écrivain anglais depuis des décennies : on pourrait avoir de pires fréquentations ! Il en signe ici sa cinquième adaptation, la plus épurée, la plus brillante, la plus ambiguë : avec ce qu'il faut de mots d'auteur et de beauté du diable. **Sèvres Espace Loisirs, 27 avril.**

CRÉATION Landru

Compagnie Zusvex. Dans la famille des barbus célèbres et sanglants, Yoann Pencolé s'est attaché à l'énigmatique Landru, Don Juan sanglant, orateur roublard et cuisinier infernal... Une fascinante évocation usant des artifices du théâtre d'objet pour prolonger les sortilèges du festival MarTO. **Clamart, Jean-Arp, 4 mai.**

→ LES CONCERTS À NE PAS MANQUER

JAZZ Vincent Peirani

Du jazz électrique, bien dans l'air du temps, avec le Fender Rhodes rugissant de Tony Paeleman, les chamarrures du sax d'Émile Parisien et, bien sûr, Vincent Peirani, dont on dit qu'il est « l'accordéoniste préféré des gens qui n'aiment pas l'accordéon... » Mais surtout de ceux qui aiment la musique généreuse. **Meudon, Espace Robert-Doisneau, 8 mars.**

DANSE La Beauté intérieure & L'Humanité

de Thomas Bouvet. Deux spectacles de Thomas Bouvet, chorégraphe, explorateur des particules fondamentales où « nature aime à se cacher ». Création de *La Beauté intérieure*, sur un texte de Maurice Maeterlinck et reprise de *L'Humanité*, d'après August Stramm. **Théâtre de Gennevilliers, du 8 au vendredi 17 mars.**

DANSE Chotto Desh

Akram Khan Company. Conte universel offert à la curiosité du jeune public, merveilles de la danse indienne nourrie de la double culture du chorégraphe Akram Khan, entre Grande-Bretagne et Bangladesh. La musique de Jocelyn Pook n'est pas pour rien dans l'envoûtement. **Nanterre, Maison de la Musique, du 9 au 11 mars (à partir de 7 ans).**



Shakespeare

Richard, deux de chute !

Les rois de Shakespeare ont tendance à se tacher les mains avec le sang du pouvoir, puis à les laver indéfiniment dans l'espoir que quelque chose de vierge en ressorte. Richard II n'échappe pas au lot commun : assassin de son oncle Woodstock, il a le pouvoir et les mains sales... Mais contrairement au Richard troisième du nom qui plus tard hachera menu une parentèle complète et ravagera un royaume pour se maintenir, Richard II bouleverse les codes de la grande pièce historique, révélant ainsi le génie de son dramaturge. Il abandonne le pouvoir à un autre, il choisit de lâcher prise et de se retirer ailleurs, dans un espace flottant, féérique, fou de mots et de musique. Un espace noir, vide, un plateau propice à s'emplier, se peupler d'ombres et de vertiges, balayé de vent, de pluies et de sang.

Choissant une nouvelle traduction, nouveau souffle, nouvelle langue, adaptant la pièce aux trente rôles pour une troupe de sept acteurs, resserrant l'intrigue et les effets de scène, Guillaume Séverac-Schmitz et Clément Camar-Mercier nous livrent un théâtre « *tout aussi épique et spectaculaire qu'intime et poétique* ». Une œuvre collective, qui semble se construire sous nos yeux, travaillant la part d'universel comme la part d'énigme dans une énergie qui ne doit pas être si éloignée de celle qui, il y a quatre cents ans, faisait vibrer les murs du Théâtre du Globe, où William Shakespeare – s'en doutait-il ? – inventait nos émotions d'aujourd'hui. ■

Théâtre de Châtillon, le 28 avril.

Femmes • PALAIS DE LA CULTURE **Vendredi 24 Mars** Énorme! • THÉÂTRE DES HAUTS-DE-SEINE **Mardi 28 Mars** 20h45 Coiffure et Confidences • PALAIS DE LA CULTURE **Jeudi 20 Avril** 20h45 Madame Bovary • THÉÂTRE DES HAUTS-DE-SEINE **Jeudi 27 Avril** 20h45 Conseil de famille • PALAIS DE LA CULTURE **Jeudi 4 Mai** 20h45 Jekyll and Hyde

Les Faux British • **Mardi 21 Mars** 20h30 Michaël Hirsch, Pourquoi? • **Jeudi 30 Mars** 20h30 Marco Polo et l'Hirondelle du Khan • **Dimanche 23 Avril** 16h Virginia Woolf • **Mardi 25 Avril** 20h30 Les Pieds Tanqués • **Jeudi 4 Mai** 20h Jean Moulin, Évangile

SCEAUX

LES GÉMEAUX **Jusqu'au dimanche 12 Mars** «La Tragédie du Roi Christophe» d'Aimé Césaire • **Du vendredi 17 Mars au dimanche 2 Avril** Les Bas-Fonds

SÈVRES

SÈVRES ESPACE LOISIRS **Vendredi 17 Mars** 20h45 La Queue de Mickey • **Vendredi 21 Avril** 20h45 Cantique de la crinière • **Jeudi 27 Avril** 20h45 Le Portrait de Dorian Gray

SURESNES

THÉÂTRE DE SURESNES JEAN-VILAR **Vendredi 10 Mars** 21h Petit Éloge de la nuit • **Mardi 14 Mars** 21h Orchestre Titanic • **Du dimanche 19 au mardi 21 Mars** L'Héritier de village • **Du vendredi 24 au dimanche 26 Mars** Le Vie (titre provisoire) • **Du mercredi 19 au dimanche 23 Avril** Réparer les vivants • **Samedi 22 Avril** 21h Ancien Malade

RUEIL-MALMAISON

THÉÂTRE ANDRÉ-MALRAUX **Mardi 7 Mars** 20h45 Trois Ruptures • **Jeudi 9 et vendredi 10 Mars** 20h45 Horror • **Samedi 11 Mars** 20h45 Mathieu Madénian • **Mardi 14 Mars** 20h45 La Femme silencieuse • **Vendredi 24 Mars** 20h45 Le Cabaret Blanche • **Mercredi 19 Avril** 20h45 Les Petites Reines • **Vendredi 21 Avril** 20h45 Un certain Charles Spencer Chaplin • **Samedi 22 Avril** 20h45 Bernard Mabile de la tête aux pieds • **Mardi 25 Avril** 20h45 Les Chatouilles ou la Danse de la colère

SAINT-CLOUD

CENTRE CULTUREL LES 3 PIERROTS **Mardi 7 Mars** 20h30 Dialogue des Carmélites • **Mardi 14 Mars** 20h30 Le Jour où j'ai rencontré Franz Liszt • **Jeudi 16 Mars** 20h30

POP-ROCK

General Elektriks

Sous un pseudo pareil, on imagine bien que le claviériste Hervé Salters ne fait pas dans la romance acoustique ! Car il en faut de l'énergie électrique pour ainsi faire bouillir funk et hip-hop dans une marmite de sons vintage.

Boulogne, Carré Belle-Feuille, 14 mars.

PIANO

Claire Désert

Piano. L'une de nos plus attachantes pianistes, discrète, intérieure, soliste poète et chambriste généreuse. Ici dans un long programme en demi-teintes, avec Beethoven, Debussy, Chopin, et surtout Schumann, dont elle est l'attentive compagne musicale.

Courbevoie, Espace Carpeaux, 14 mars.

HIP-HOP

The Roots

Kader Attou. Le spectacle explore les racines de cette danse hip-hop apparue sur les plateaux il y a une trentaine d'années et qui ne cesse de se métisser au contact des autres. Les racines d'un chorégraphe aussi, Kader Attou, puisant « dans cette danse généreuse pour découvrir des nouveaux chemins ».

Châtenay, La Piscine, 15 et 16 mars. Neuilly, Sablons, 28 mars. Boulogne, Belle-Feuille, 30 mars.

JAZZ

Ce que le Djazz fait à ma Djambe

avec Jacques Gamblin. L'acteur Jacques Gamblin n'est pas vraiment musicien : il ne pratique pas, il le déplore, cela reste un regret comme un caillou au fond de sa chaussure. Mais musicien il l'est cependant, et le prouve ici avec les mots, le rythme et sa passion pour le jazz, accompagné par le sextet de Laurent de Wilde.

Colombes, L'Avant-Seine, 16 mars.

BURLESQUE

Les Fatals Picards

On peine à imaginer que ces trublions du rock martèlent les scènes depuis seize ans... Sans pour autant prendre au sérieux la vie, la musique, les idoles. Spectacles débridés, textes burlesques, ils promènent sur les routes leur Country Club débraillé.

Villeneuve, Espace Pierre-Brossolette, 17 mars.

OPÉRA BOUFFE

La Belle Hélène

Maîtrise des Hauts-de-Seine. Considérer encore aujourd'hui Offenbach comme un musicien d'opérette serait dommage. La virtuosité d'écriture et les clin d'œil malins à l'histoire et aux travers de son époque méritent toute l'attention du mélomane, ici comblé par la fougue des solistes et du chœur de chambre de la Maîtrise des Hauts-de-Seine.

Plessis-Robinson, Allegria, 18 et 19 mars.

des hôpitaux de Paris • **Vendredi 28 Avril** 21h Don Quichotte

VANVES

THÉÂTRE DE VANVES Du **jeudi 20 au mardi 25 Avril** 20h30 Le Rêve est une terrible volonté de puissance • Du **mercredi 3 au mercredi 10 Mai** 20h Le Brâme du cerf

BOULOGNE-BILLANCOURT

LE CARRÉ BELLE-FEUILLE **Mardi 14 Mars** 20h30 General Elektriks • **Vendredi 17 Mars** 20h30 Oh-La-La Oui • **Jeudi 20 Avril** 20h30 Yaron Herman Trio • **Jeudi 4 Mai** 20h30 Luz Casal

CHÂTENAY-MALABRY

THÉÂTRE LA PISCINE **Samedi 18 Mars** 20h30 Mam'zelle Nitouche • **Samedi 22 Avril** 20h30 Journée 100% musique classique #2 • **Jeudi 27 Avril** 20h30 La Vie (titre provisoire) • **Mercredi 3 et jeudi 4 Mai** 20h30 Le Songe d'une nuit d'été

CHÂTILLON

THÉÂTRE À CHÂTILLON **Vendredi 31 Mars** 20h30 Ben Mazué

CHAVILLE

MJC DE LA VALLÉE **Samedi 25 Mars** 20h30 The Skints • **L'ATRIUM** **Mardi 28 Mars** 20h45 American Stories

CLAMART

THÉÂTRE JEAN-ARP **Vendredi 31 Mars** 20h30 Olivia Ruiz



Chants

Voix sacrées, voies de traverse

Geoffroy Jourdain semble s'être affranchi des contraintes de l'espace-temps... Chef de chœur né dans la pratique vocale à Épinal et les recherches musicologiques dans les bibliothèques italiennes, il fonde en 1998 l'ensemble Les Cris de Paris - le titre de la plus célèbre des chansons polyphoniques de Clément Janequin, laquelle, dans sa modernité de bientôt six siècles, semble synthétiser tout ce qui anime l'ensemble : le patrimoine et la modernité, les traditions populaires et les cultures savantes. Tous les répertoires sont privilégiés, parce que les premières amours baroques lui ont donné le goût d'une liberté infinie, et que la Terre de notre époque est un terrain de jeu à peine assez vaste pour l'exprimer.

En ce début de printemps, deux concerts nous offrent le privilège de nous libérer à notre tour du carcan des catégories en suivant Les Cris de Paris dans leur voyage immobile et lointain. Une création à la salle Ravel de Levallois : *Traverses*, chemins d'explorateurs des liens serrés entre compositeurs occidentaux et musiques de tradition populaire africaines, scandinaves, américaines, slaves... Au théâtre Jean-Vilar de Suresnes, *Musica sacra*, expédition de quatre à seize voix dans la « forêt musicale et spirituelle » des polyphonies composées à Venise par Monteverdi, dont les rameaux n'ont cessé depuis de fleurir à travers l'Europe. ■ *Levallois, salle Ravel, 25 mars ; Suresnes, Jean-Vilar, 31 mars.*

Musique

ANTONY

ESPACE VASARELY **Jeudi 9 Mars** 20h30 Orchestre Les Siècles • **THÉÂTRE FIRMIN-GÉMIER** **Vendredi 28 Avril** 20h30 Voyage avec Marcel Khalifé

ASNIÈRES

THÉÂTRE ARMANDE-BÉJART **Mardi 2 Mai** 20h30 Récital lyrique

BAGNEUX

THÉÂTRE VICTOR-HUGO **Mercredi 8 Mars** Les Banquettes arrière • **Samedi 25 Mars** 20h30 Liberetto II • **Samedi 22 Avril** 20h30 Oum Zarabi

BOIS-COLOMBES

SALLE JEAN-RENOIR **Vendredi 5 Mai** 20h30 Charles Pasi

→ LES CONCERTS À NE PAS MANQUER

CRÉATION

A Taste of Poison

Compagnie Mossoux-Bonté.

Expérimentation dansée et énigmatique des codes de nos comportements contemporains. Une nouvelle création de cette compagnie belge, à la frontière du théâtre et de la danse, juste après les premières représentations à la biennale de danse du Val-de-Marne.

Théâtre de Châtillon, 24 mars.

JAZZ

Quatuor IXI / François Couturier

Depuis vingt ans, le quatuor à cordes IXI navigue entre la musique classique écrite et les improvisations contemporaines. Le pianiste François Couturier est un jazzman qui aime à suspendre le temps, à l'image du cinéma de Tarkovski qu'il vénère. À eux cinq, ils s'envolent – et nous avec.

Sceaux What, 24 et 25 mars.

JAZZ

Liberetto II

Lars Danielsson, contrebasse. Excursion dans le Grand Nord du jazz européen avec le contrebassiste Lars Danielsson et le batteur Magnus Öström, qui fut celui d'Esbjörn Svensson au sein de son trio. Avec eux, la Suède est un pays chaud !

Bagneux, Victor-Hugo, 25 mars.

OPÉRA BOUFFE

La Grande-Duchesse de Gérolstein

d'Offenbach. Les grands numéros se succèdent dans cette parodie joyeuse des cours d'Europe sous le Second Empire : « Ah ! Que j'aime les militaires... » Dans une mise en scène de Pierre Thirion-Vallet et sous la direction musicale d'Amaury du Closel.

Neuilly, Sablons, 25 et 26 mars.

JAZZ

Yaron Herman Trio

Jeune, intelligent, improvisateur remarquable, connaisseur du jazz sur le bout des doigts, et des musiques actuelles qu'il décortique avec allégresse, Yaron Herman est, aussi, une bête de scène. Qui ne l'a jamais entendu en concert doit s'y précipiter – les autres ont déjà leurs places.

Boulogne, Carré Belle-Feuille, 20 avril.

TANGO

Tu, el cielo y tu

de Catherine Barbessou. Mise en mouvement de la puissance de l'érotisme, exploration du tango et des affres de la passion amoureuse, dans un ballet pour six danseuses et danseurs imprégnés de la culture chorégraphique contemporaine.

Clamart, Jean-Arp, 25 avril.

CLICHY

THÉÂTRE LE RUTEBEUF

Jeudi 27 Avril 20h30 Liane Foly

Crœneuse Tour

COLOMBES

L'AVANT-SEINE Mardi 7 Mars

Les Rois vagabonds - Concerto pour deux violons • **Vendredi 10 Mars** L'Opéra de Quat'sous •

Jeudi 16 Mars 20h30 Ce que le Djazz

fait à ma Djambe • **Dimanche 19 Mars** 11h Brunch initiation Gospel •

Jeudi 4 Mai 20h30 Raul Midon

COURBEVOIE

ESPACE CARPEAUX Les lundis 6,

13 et 20 Mars 20h Cabaret Jazz Club • **Jeudi 9 Mars 20h45** Wilson chante

Montand • **Mardi 14 Mars 20h45**

Claire Désert • **Lundi 20 Mars 21h**

Fabien Mary Quintet • **Mardi 21 Mars**

20h45 GoGo Penguin • **Mardi 18 Avril 21h** Julie Saury • **Lundi 24**

Avril 21h Jam Session • **Mardi 25**

Avril 20h45 Samy Thiébaud

FONTENAY-AUX-ROSES

THÉÂTRE DES SOURCES Vendredi

28 Avril Malka Family

GENNEVILLIERS

THÉÂTRE DE GENNEVILLIERS

Du mercredi 8 au vendredi 17 Mars

La Beauté intérieure

ISSY-LES-MOULINEAUX

PALAIS DES ARTS ET DES

CONGRÈS **Samedi 25 Mars 20h30**

Concert de Noa

LA GARENNE-COLOMBES

THÉÂTRE DE LA GARENNE Vendredi

17 et samedi 18 Mars 20h30 Festival

Jazz in La Garenne • **Jeudi 4 Mai**

20h30 Trio Martel

LE PLESSIS-ROBINSON

MAISON DES ARTS - THÉÂTRE

DE L'ALLEGRIA **Samedi 18 et**

dimanche 19 Mars La Belle Hélène -

Offenbach • **Vendredi 21 Avril 20h30**

La Candidate • **Samedi 22 Avril**

18h55 Eugène Onéguine • **Jeudi 4**

Mai 20h30 L'Empreinte du rock

LEVALLOIS-PERRET

SALLE RAVEL Du vendredi 3 au jeudi 9

Mars La Bohème • **Dimanche 19**

Mars 18h Au clair de la lune •

Samedi 25 Mars 20h30 Les Cris

de Paris • **Jeudi 30 Mars 20h30**

Orchestre d'harmonie de Levallois

• **Vendredi 31 Mars 20h30** Lambert

Wilson • **Mardi 25 Avril 20h30**

Johannes Brahms • **Samedi 29 Avril**

20h La Nuit du jazz

MEUDON

ESPACE CULTUREL ROBERT-

DOISNEAU **Mercredi 8 Mars 20h30**

Vincent Peirani • **CENTRE D'ART**

ET DE CULTURE Mardi 25 Avril 20h45

Hugh Coltman

MONTROUGE

LE BEFFROI Dimanche 19 Mars

16h Rigoletto • **Du vendredi 24 au**

dimanche 26 Mars Festival Guitares

au Beffroi • **Dimanche 23 Avril 16h**

Carrousel des moutons

NANTERRE

THÉÂTRE NANTERRE AMANDIERS

Du mercredi 26 au dimanche 30 Avril

Until our Hearts Stop • **Maison**

de la Musique Jeudi 16 Mars 19h30

Trio Talweg & Tomàs Gubitsch •

MAISON DE LA MUSIQUE Vendredi

17 Mars 20h30 Pléades • **Vendredi**

21 Avril 19h30 Wang Li & Wu Wei

• **Samedi 6 Mai 20h30** Trio Talweg

& guests

NEUILLY-SUR-SEINE

THÉÂTRE DES SABLONS Samedi

25 et dimanche 26 Mars La Grande-

Duchesse de Gérolstein •

Vendredi 21 Avril 20h30 Lisa Simone

RUEIL-MALMAISON

ARIEL CENTRE-VILLE Vendredi 24

Mars 20h Un Poco Loco • **THÉÂTRE**

ANDRÉ-MALRAUX Mercredi 29 Mars

19h Les Orchestres Jeunes du CRR

• **Jeudi 30 Mars 20h45** American

Stories • **ARIEL CENTRE-VILLE**

Vendredi 21 Avril 20h For Duke

and Paul • **THÉÂTRE ANDRÉ-**

MALRAUX Jeudi 27 Avril 20h45

Concerto a tempo d'umore • **Jeudi 4**

Mai 20h Reflets de la musique russe

SAINT-CLOUD

CENTRE CULTUREL LES 3

PIERROTS **Jeudi 20 Avril 20h30**

Emily Loizeau

SCEAUX

SCEAUX WHAT Vendredi 10 et

samedi 11 Mars 21h30 Frank Woeste

• **Vendredi 24 et samedi 25 Mars**

21h30 Quatuor IXI / François

Couturier • **LES GÉMEAUX**

Mercredi 26 Avril 20h45 Eric Legnini

• **L'ORANGERIE DU DOMAINE**

DÉPARTEMENTAL DE SCEAUX

Vendredi 24 Mars 20h «Petites

Nuits de Sceaux : Les variations

Goldberg de Jean-Sébastien Bach

par le Trio Opus 71» **Vendredi 21**

Avril 20h Petites Nuits de Sceaux : La Matière du monde par Franck Tortiller

SÈVRES

ESPACE SÈVRES LOISIRS **Vendredi 24 Mars** 20h45 Oh-La-La Oui Oui

SURESNES

THÉÂTRE DE SURESNES JEAN-VILAR **Dimanche 23 Avril** 17h Vivaldi-Piazolla : Saisons

VANVES

THÉÂTRE DE VANVES **Mardi 14 Mars** 20h30 Sonic Protest • **Vendredi 5 Mai** 21h Brazil Mashup

VILLENEUVE-LA-GARENNE

ESPACE PIERRE-BROSSOLETTE **Vendredi 17 Mars** 20h30 Les Fatals Picards • **Jedi 27 Avril** 20h30 Manu

Laevin and the Devil Blues • **Vendredi 28 Avril** 20h30 Barrio Populo

Danse

ASNIÈRES

THÉÂTRE ARMANDE-BÉJART **Mardi 14 Mars** 20h30 Virsky

BOIS-COLOMBES

SALLE JEAN-RENOIR **Vendredi 17 Mars** Master class Nijinski • **Vendredi 28 Avril** 20h30 Tutu

BOULOGNE-BILLANCOURT

LE CARRÉ BELLE-FEUILLE **Vendredi 24 Mars** Tap Factory • **Jedi 30 Mars** 20h30 The Roots

CHÂTENAY-MALABRY

THÉÂTRE LA PISCINE **Mercredi 15 et jeudi 16 Mars** 20h30 The Roots

CHÂTILLON

THÉÂTRE À CHÂTILLON **Vendredi 24 Mars** 20h30 A Taste of Poison

CLAMART

THÉÂTRE JEAN-ARP **Mardi 25 Avril** 20h30 Tu, el cielo y tu

COLOMBES

L'AVANT-SEINE **Dimanche 12 Mars** 16h La Belle au bois dormant • ESPACE CARPEAUX **Jedi 30 Mars** 20h45 Je t'ai rencontré par hasard

COURBEVOIE

ESPACE CARPEAUX **Mercredi 19 Avril** 20h45 Théorie des prodiges : les voies aériennes

ISSY-LES-MOULINEAUX

PALAIS DES ARTS ET DES CONGRÈS **Samedi 22 Avril** 20h30 Gala d'étoiles

LE PLESSIS-ROBINSON

MAISON DES ARTS - THÉÂTRE DE L'ALLEGRIA **Samedi 25 Mars** 20h30 Gala avec les danseurs de l'Opéra de Paris

LEVALLOIS-PERRET

SALLE RAVEL **Vendredi 21 Avril** 20h30 Pokemon Crew

MEUDON

CENTRE D'ART ET DE CULTURE **Mercredi 22 Mars** 20h45 Cinématique

MONTROUGE

LE BEFFROI **Dimanche 12 Mars** 16h Soirée IT Dansa

NANTERRE

MAISON DE LA MUSIQUE **Du jeudi 9 au samedi 11 Mars** 20h30 Chotto Desh - Akram Khan Company • **Du mercredi 19 Avril au jeudi 20 Avril** 20h30 Dub Love

NEUILLY-SUR-SEINE

THÉÂTRE DES SABLONS **Mardi 28 Mars** 20h30 The Roots

RUEIL-MALMAISON

THÉÂTRE ANDRÉ-MALRAUX **Mardi 21 et mercredi 22 Mars** 20h45 Rock the ballet • **Mardi 28 Mars** 20h45 Alonzo King Lines Ballet

SAINT-CLOUD

CENTRE CULTUREL LES 3 PIERROTS **Dimanche 26 Mars** 17h Les 11^{ème} Rencontres de danse contemporaine de Saint-Cloud • **Mercredi 29 Mars** 15h Loulou

SCEAUX

LES GÉMEAUX **Du vendredi 21 au dimanche 23 Avril** Until the Lions • **Vendredi 5 et samedi 6 Mai** 20h45 Les Rendez-vous chorégraphiques de Sceaux : Exit



Contemporaine

Xenakis pour tous

Voici un spectacle qui a tout pour faire peur alors qu'il est un miracle d'équilibre entre l'émotion directe et la découverte de nouveaux horizons. Le compositeur, Iannis Xenakis, trimballe une réputation d'inaudible bricoleur matheux, alimentée par ceux qui ne l'écoutent pas. Les six percussionnistes tapent sur du métal et des peaux pendant une heure, alors qu'on ne supporte plus les solos de batterie des années soixante-dix. Quant aux six danseurs au milieu des tambours, vous imaginez la fête ! Alors que... À la façon de Magritte, ceci n'est pas un concert ni un ballet. C'est un spectacle de musique et de danse ensemble, qui bousculera les préjugés des plus rétifs à la contemporaine.

Les Percussions de Strasbourg - qui furent les créateurs de l'œuvre en 1979 lors d'un spectacle en commun avec le Ballet du Rhin - jouent, depuis, les *Pléiades* sur toutes les scènes du monde. Les origines dansées s'étaient petit à petit perdues, la nouvelle chorégraphie d'Alban Richard les ravive dans un double sextet entre musiciens et danseurs. Et l'on ne sait plus ce qui nous transporte ainsi, de l'énergie des rythmes dupliqués, décalés, torrentueux, ou des lignes et mouvements des corps qui habitent et traversent la scène, dans une constellation où l'on finit par ne plus distinguer entre danseurs et percussionnistes. ■

Nanterre, Maison de la musique, 17 mars.

Paysages

Chintreuil, peintre contemplatif



La Plaine par un jour de pluie en octobre

La grande histoire de la peinture de paysage qui s'écrit au XIX^e siècle possède ses noms phares (Corot, Rousseau, Monet, Pissarro, Sisley...) mais aussi ses dizaines de peintres paysagistes, oubliés, délicats, idéalistes, contemplatifs ou rêveurs... Le peintre Antoine Chintreuil (1814-1873) est un peu tout cela à la fois et livre à Meudon le secret de « son » histoire du paysage, une fin en soi. Organisée par le musée, en partenariat avec l'association Les Amis du Paysage Français, l'exposition présente une trentaine de ses œuvres ainsi que quelques-unes de ses plus proches amis, Daubigny, Diaz de la Pena et Redon. Ayant grandi dans le sillage de son ami Corot, Chintreuil sait rendre hommage au maître avec *Paysage à la barque* (1858), *Cour de ferme* (1855). Le peintre tentera de saisir chaque parcelle de cette nature aimée pour en dévoiler l'individualité, les variations (*La Plaine par un jour de pluie en octobre*, 1865). Et au-delà même de la représentation des phénomènes changeants (brume, aube, crépuscule, brume, pluie, lumière sur l'eau ou la neige), Chintreuil révèle leur densité et l'effet qu'ils procurent sur l'œil sensible. ■

Meudon, Musée d'art et d'histoire, du 30 mars au 2 juillet

Expositions

ANTONY

MAISON DES ARTS Jusqu'au dimanche 2 Avril L'Art algérien entre deux rives

BOIS-COLOMBES

GALERIE CHARLEMAGNE Du vendredi 17 Mars au dimanche 2 Avril 12 artistes s'associent

CHÂTENAY-MALABRY

DOMAINE DÉPARTEMENTAL DE LA VALLÉE-AUX-LOUPS - MAISON DE CHATEAUBRIAND Du mercredi 5 Avril au dimanche 23 Juillet L'Étrange familial, œuvres photographiques de Véronique Ellena

CHÂTILLON

MAISON DES ARTS Du mercredi 15 Mars au samedi 29 Avril Romain Bernini

CLAMART

CENTRE D'ART CONTEMPORAIN CHANOT Jusqu'au dimanche 23 Avril And if... Just if...

COLOMBES

MUSÉE MUNICIPAL D'ART ET D'HISTOIRE Jusqu'au dimanche 12 Mars Les débuts de l'affiche de l'Ancien Régime à la Première Guerre Mondiale

COURBEVOIE

ESPACE CARPEAUX Jusqu'au jeudi 30 Mars Nostalgie orientale • Du jeudi 20 Avril au jeudi 6 Juillet Aucune d'elles n'est la vérité

ISSY-LES-MOULINEAUX

MUSÉE DE LA CARTE À JOUER Jusqu'au dimanche 23 Avril Cartes à jouer indiennes

LEVALLOIS-PERRET

MÉDIATHÈQUE GUSTAVE-EIFFEL Jusqu'au dimanche 12 Mars Sindbad le marin • GALERIE DE L'ESCALE Jusqu'au samedi 22 Avril Kongo, artiste graffeur • MÉDIATHÈQUE GUSTAVE-EIFFEL Du vendredi 17 Mars au jeudi 20 Avril Randy Dims

MEUDON

MUSÉE D'ART ET D'HISTOIRE Jusqu'au dimanche 12 Mars François Stahly • Du jeudi 30 Mars au dimanche 2 Juillet Antoine Chintreuil

MONTROUGE

LE BEFFROI Jusqu'au dimanche 19 Mars Miniartextil, une invitation à tisser les rêves • Du jeudi 27 Avril au mercredi 24 Mai 62^{ème} Salon de Montrouge

NANTERRE

LA TERRASSE : ESPACE D'ART DE NANTERRE Jusqu'au jeudi 30 Mars Urbanisme sur papier

NEUILLY-SUR-SEINE

THÉÂTRE DES SABLONS Jusqu'au jeudi 27 Avril Jean-Baptiste Charcot, l'explorateur légendaire

RUEIL-MALMAISON

ATELIER GROGNARD Jusqu'au lundi 10 Avril Peindre la banlieue, de Corot à Utrillo, 1850-1950

SAINT-CLOUD

MUSÉE DES AVELINES Jusqu'au dimanche 19 Mars Tendre porcelaine de Saint-Cloud • Du mercredi 26 Avril au dimanche 16 Juillet Dessins du duo Martinet & Texereau

SCEAUX

MUSÉE DU DOMAINE DÉPARTEMENTAL DE SCEAUX Du vendredi 21 Avril au dimanche 9 Juillet Exposition du peintre Hubert Robert

SURESNES

GALERIE DU MUS - MUSÉE D'HISTOIRE URBAINE ET SOCIALE DE SURESNES Jusqu'au dimanche 28 Mai Aux origines du Grand Paris : 130 ans d'histoire

VANVES

THÉÂTRE DE VANVES Du mardi 28 Mars au samedi 6 Mai Constance Nouvel

VILLENEUVE-LA-GARENNE

CENTRE CULTUREL MAX-JUCLIER Du jeudi 2 Mars au jeudi 4 Mai Traces

Festival

VANVES

THÉÂTRE DE VANVES Jusqu'au samedi 1^{er} Avril Artdanthé

Jeunesse

ASNIÈRES

THÉÂTRE ARMANDE-BÉJART Samedi 25 Mars 17h30 L'école des magiciens

BOIS-COLOMBES

SCÈNE MERMOZ **Dimanche 23 Avril**
Anandi et le tigre

BOULOGNE-BILLAN COURT

LE CARRÉ BELLE-FEUILLE **Samedi 18 Mars** 17h Si ça se trouve, les poissons sont très drôles

CHÂTENAY-MALABRY

LE CARRÉ BELLE-FEUILLE **Samedi 22 Avril** Boucle d'Or et les trois ours

COLOMBES

LE HUBLLOT **Mercredi 3 Mai** 16h30
Timide

COURBEVOIE

Centre Événementiel **Mercredi 5 Avril** 14h30 Anaïs Delva chante les princesses Disney

FONTENAY-AUX-ROSES

THÉÂTRE DES SOURCES **Mardi 21 et mercredi 22 Mars** Fragile

LE PLESSIS-ROBINSON

MAISON DES ARTS - THÉÂTRE DE L'ALLEGRIA **Dimanche 12 Mars** 16h Alice au pays des merveilles • **Dimanche 26 Mars** 16h Le Petit Monde de Lola Pouce

LEVALLOIS-PERRET

SALLE RAVEL **Samedi 6 Mai** 20h30 ZUT y'à un bug! • Salle Naldini **Samedi 18 Mars** 15h La sorcière du placard à balais • **Samedi 29 Avril** 15h Alice in Englishland

MALAKOFF

THÉÂTRE 71 **Du dimanche 26 au mardi 28 Mars** Les Enfants c'est moi

MEUDON

CENTRE D'ART ET DE CULTURE **Mercredi 15 Mars** 14h15 Pop Up Garden

MONTRouGE

LE BEFFROI **Les mercredis 8 et 15 Mars et dimanche 19 Mars**
Le Centaure bleu

NANTERRE

MAISON DANIEL-FÉRY **Mercredi 15 Mars** 15h30 Simon la gadouille

PUTEAUX

PALAIS DE LA CULTURE **Samedi 11 Mars** 16h Moustache Academy

SAINT-CLOUD

CENTRE CULTUREL LES 3 PIERROTS **Samedi 11 Mars** 16h
Jamais jamais!

SÈVRES

SÈVRES ESPACE LOISIRS **Samedi 11 Mars** 11h Plouf! • **Du mercredi 1 Mars au lundi 27 Mars** Philippe Corentin

SURESNES

THÉÂTRE DE SURESNES JEAN-VILAR **Mercredi 15 Mars** 14h30 Rémi le tout petit • **Mercredi 3 Mai** 14h30 Je suis un rêve

VANVES

CONSERVATOIRE DE VANVES **Mercredi 22 Mars** 19h Le Tour du monde des danses urbaines en dix villes • **Samedi 22 Avril** 11h Opus 2 - Chroma • **ESPACE 89 Samedi 25 Mars** 16h Le Gardeur de silence

VILLENEUVE-LA-GARENNE

SALLE DES FÊTES **Samedi 11 Mars** 16h Si ça se trouve les poissons sont très drôles • **ESPACE 89 Samedi 29 Avril** 16h Le Blabla des belles bulles

Cirque

ASNIÈRES

THÉÂTRE ARMANDE-BÉJART **Samedi 25 Mars** 17h30 L'école des magiciens

ANTONY

ESPACE CIRQUE **Jeudi 9 Mars** 20h
Circonférence sur le fil

CHÂTENAY-MALABRY

ESPACE CIRQUE **Du vendredi 3 au dimanche 26 Mars** Le Vol du rempart

COLOMBES

L'AVANT-SEINE **Du jeudi 20 au samedi 22 Avril** Le Bar à paillettes

FONTENAY-AUX-ROSES

THÉÂTRE DES SOURCES **Jeudi 9 et vendredi 10 Mars** 20h30 Respire • **Vendredi 31 Mars** Circus incognitus

PUTEAUX

PALAIS DE LA CULTURE **Dimanche 19 Mars** 16h BP Zoom, mélange 2 temps

RUEIL-MALMAISON

THÉÂTRE ANDRÉ-MALRAUX **Jeudi 16 et vendredi 17 Mars** 20h45
Attrape-moi

Danse

L'enfant est un poisson comme les autres...



De la danse et des marionnettes, de la vidéo et des décors flottants, de la musique et pas de mots : *Si ça se trouve, les poissons sont très drôles* est un spectacle inclassable et féérique, proposé par la compagnie Ouragane de Laurence Salvadori, à l'attention d'abord des tout-petits, mais qui n'interdit pas aux adultes d'embarquer à leur suite dans ce voyage sous-marin aux horizons chimériques. Conceptrice du spectacle, chorégraphe aquatique et manipulatrice de marionnettes, Laurence Salvadori invite les enfants dans son monde secret, où rien n'est figé ni impossible. Les marionnettes manipulées à vue proposent de drôles de rencontres dans un univers sonore plus vrai que nature. L'espace de la scène, tendu de voiles, suggère une vie aquatique baignée par la lumière et les ondulations des vidéos. Tout est fluide, tout est mouvement, dans le sillage de Léa Perrat, danseuse ambassadrice des rêves et des jublations d'un public qui, à l'image des poissons peut-être, hésite entre demeurer bouche bée et faire éclater les bulles du rire. ■
Villeneuve, salle des fêtes, 11 mars. Boulogne, Belle-Feuille, 18 mars (à partir de 3 ans).

guide adresses

ANTONY

MAISON DES ARTS
Parc Bourdeau, 20 rue Velpeau
01.40.96.31.50
THÉÂTRE FIRMIN-GÉMIER
Place Firmin-Gémier
01.41.87.20.84
www.theatrefirminiemier-lapiscine.fr
ESPACE CIRQUE D'ANTONY
rue Georges-Suant
AUDITORIUM PAULARMA
140 avenue de la Division-Leclerc
AUDITORIUM SAINTE-MARIE
2 rue de l'Abbaye
CHAPELLE SAINTE-MARIE
Place de l'église
ÉGLISE SAINT-SATURNIN
Place de l'église

ASNIÈRES

THÉÂTRE ARMANDE-BÉJART
16 place de l'Hôtel-de-ville
01.47.33.69.36
LE STUDIO-THÉÂTRE D'ASNIÈRES
3 rue Edmond-Fantin
01.47.90.95.33
THÉÂTRE DU VOYAGEUR
Gare SNCF quai B
01.43.35.78.37
www.theatre-du-voyageur.com

BAGNEUX

THÉÂTRE VICTOR-HUGO
14 avenue Victor-Hugo
01.46.63.10.54 - www.bagneux92.fr
ESPACE LÉO-FERRÉ
6 rue Charles-Michels
01.46.63.10.54
CENTRE SOCIO-CULTUREL JACQUES-PRÉVERT
12 place Claude-Debussy
THÉÂTRE ÉPHÉMÈRE DE POCHÉ
16 rue des Tertres
01.46.63.10.54
MAISON DES ARTS
15 avenue Albert-Petit
01.46.54.64.39

BOULOGNE-BILLANCOURT

ALBERT - KAHN, MUSÉE ET JARDIN DÉPARTEMENTAUX
14 rue du Port
01.55.19.28.00
albert-kahn.hauts-de-seine.net
THÉÂTRE DE L'OUEST PARISIEN
1 place Bernard-Palissy
01.46.03.60.44 - www.top-bb.fr
THÉÂTRE DE LA CLARTÉ
74 avenue du Général-Leclerc
01.46.05.18.40
www.theatredelaclarte.com
CARRÉ BELLE-FEUILLE
60 rue de la Belle-Feuille
01.55.18.54.00
www.boulognebillancourt.com
CENTRE GEORGES-GORSE
22 rue de la Belle-Feuille
MUSÉE PAUL-BELMONDO
14 rue de l'Abreuvoir
01.55.18.69.01
www.museepaulbelmondo.fr

BOIS-COLOMBES

GALERIE EN RÉ
10 place de la République
01.42.42.42.52
SALLE JEAN RENOUR
7 villa des Aubépines
01.47.81.37.97
T.A.C
4 rue Marie-Laure
01.42.42.01.83

BOURG-LA-REINE

L'AGOREINE
63 bis boulevard Joffre
01.46.63.76.96

CHÂTENAY-MALABRY

DOMAINE DÉPARTEMENTAL DE LA VALLÉE AUX LOUPS - MAISON DE CHATEAUBRIAND
87, rue Chateaubriand
01 55 52 13 00
LE PÉDILUVE
254 avenue de la Division-Leclerc
01.41.87.20.84
www.theatrefirminiemier-lapiscine.fr
THÉÂTRE LA PISCINE
254 avenue de la Division-Leclerc
01.41.87.20.84
www.theatrefirminiemier-lapiscine.fr

CHÂTILLON

THÉÂTRE À CHÂTILLON
3 rue Sadi-Carnot
01.55.48.06.90
MAISON DES ARTS
11 rue de Bagnoux
01.40.84.97.11

CHAVILLE

L'ATRIUM
3 parvis Robert-Schuman
01.47.09.70.70 - www.ville-chaville.fr
LE 25 DE LA VALLÉE
25 rue des Fontaines-Marivel
01.47.50.23.93 - www.mjcdelavallee.fr

CLAMART

JEAN-ARP
22 rue Paul-Vaillant-Couturier
01.41.90.17.02
www.theatrepac.com

CLICHY-LA-GARENNE

THÉÂTRE RUTEBEUF
16/18 allées Léon-Gambetta
01.47.15.98.50

COLOMBES

L'AVANT-SEINE
88 rue Saint-Denis
01.56.05.00.76
www.lavant-seine.com
MJC THÉÂTRE DE COLOMBES
96-98 rue Saint-Denis
01.56.83.81.81 - mjctheatre.com
LE HUBLOT
87 rue Félix-Faure
01.47.60.10.33
THÉÂTRE DU PEUPLIER NOIR
Cité des musiciens - 3 avenue Saint-Saëns
01.47.75.94.90
www.chez.com/theatrepeupliernoir

COURBEVOIE

ESPACE CARPEAUX
15 boulevard Aristide-Briand
01.47.68.51.50
www.sortircourbevoie.com
CENTRE CULTUREL
14 square de l'Hôtel-de-ville
01.49.97.90.22
www.sortircourbevoie.com
MUSEE ROYBET FOULD
178 bd Saint-Denis
01.43.33.30.73

FONTENAY-AUX-ROSES

THÉÂTRE DES SOURCES
8 avenue J.-et-M.-Dolivet
01.41.13.40.80

GARCHES

CENTRE CULTUREL SIDNEY-BECHET
86 Grande-Rue
01.47.41.39.32

GENNEVILLIERS

THÉÂTRE DE GENNEVILLIERS
41 avenue des Grésillons
01.41.32.26.26
www.theatre2gennevilliers.com
GALERIE ÉDOUARD-MANET
3 place Jean-Grandel
01.40.85.67.40
www.ville-gennevilliers.fr
SALLE DES FÊTES
177, avenue Gabriel-Péri
01.40.85.64.55
ESPACE GRÉSILLONS
28, rue Paul-Vaillant-Couturier
01.40.85.64.55
MAISON DU DÉVELOPPEMENT CULTUREL
16, rue Julien-Mocquard
01.40.85.64.55
TAMANNOIR
27, rue Lucette-Mazalaigue
01.40.85.64.55

ISSY-LES-MOULINEAUX

ESPACE ICARE
31 boulevard Gambetta
01.40.93.44.50 - www.espace-icare.com
PACI
25 avenue Victor-Cresson
01.46.45.60.90 - www.paci.com
LE CUBE
20 cours Saint-Vincent
01.58.88.30.00 - www.lecube.com
MUSÉE DE LA CARTE À JOUER
16 rue Auguste-Gervais
01.41.23.80.60 - www.issy.com/musee

LA DÉFENSE

DEFAC TO LA GALLERY
2 esplanade du Général-de-Gaulle
La Défense 1
01.41.45.01.82
www.ladefense.fr

LA GARENNE-COLOMBES

MÉDIATHÈQUE MUNICIPALE
20-22, rue de Châteaudun
01.72.48.45.68
www.mediatheque-lagarenne.com
colombes.fr
MASTABA 1
10, avenue Rhin-et-Danube
01.72.42.45.74 - www.mastaba.fr
THÉÂTRE DE LA GARENNE
22 avenue de Verdun-1916
01.72.42.45.85 / 01.72.42.45.74

LE PLESSIS-ROBINSON

THÉÂTRE DU COTEAU
10 rue Louis-Pergaud
01.46.30.45.29

LEVALLOIS-PERRET

SALLE RAVEL ET SALLE BERLIOZ
33 rue Gabriel-Péri
01.47.15.76.76
L'ESCALE
25 rue de la Gare
01.47.15.74.56
SALLE NALDINI
55 rue Paul-Vaillant-Couturier
MÉDIATHÈQUE GUSTAVE-EIFFEL
111 rue Jean-Jaurès
01.47.15.76.43

MALAKOFF

THÉÂTRE 71
3 place du 11-Novembre
01.55.48.91.00 - www.theatre71.com
MAISON DES ARTS
105 avenue du 12-Février-1934
01.47.35.96.94

MEUDON

MUSÉE D'ART ET D'HISTOIRE DE MEUDON
11 rue des Pierres
CENTRE D'ART ET DE CULTURE
15 bd des Nations-Unies
01.49.66.68.90 - www.meudon.fr

MONTROUGE

LE BEFFROI
2 place émile-Cresp
01.46.12.75.70
LA DISTILLERIE
27 rue Maurice-Arnoux
01.42.53.23.24

NANTERRE

ARCHIVES DÉPARTEMENTALES
137, avenue F. et L. Joliot-Curie
01 41 37 11 02
archives.hauts-de-seine.fr
THÉÂTRE DES AMANDIERS
7 avenue Pablo-Picasso
01.46.14.70.00
www.nanterre-amandiers.com
MAISON DANIEL-FÉRY
10/14 bd Jules-Mansart
01.41.37.60.90 - www.nanterre.fr
MAISON DE LA MUSIQUE
8 rue des Anciennes-Mairies
01.41.37.94.21 - www.nanterre.fr
LA FERME DU BONHEUR
220 avenue de la République
01.47.24.51.24
LA TERRASSE - ESPACE D'ART
57, bd Pesaro
01 41 37 52 06

NEUILLY-SUR-SEINE

THÉÂTRE DES SABLONS
70 avenue du Roule
01.55.62.60.35
SALON DE L'HÔTEL DE VILLE
96 avenue Achille-Peretti
01.55.62.60.35
www.neuillysurseine.fr
GALERIE KUNSTBUREAU
47 bis rue Madeleine-Michels
01.47.22.05.63
www.kunstbureau.com
AROA
38 bd d'Inkerman
01.74.63.00.72 www.aroa.fr

PUTEAUX

PALAIS DE LA CULTURE
19/21 rue Chantecoq
01.46.25.07.15
billeterie@mairie-puteaux.fr
THÉÂTRE DES HAUTS-DE-SEINE
5 rue Henri-Martin
01.46.25.07.15 - www.ths.puteaux.fr
VIELLE ÉGLISE
Quai De-Dion-Bouton
billeterie@mairie-puteaux.fr

RUEIL-MALMAISON

THÉÂTRE ANDRÉ-MALRAUX
Place des Arts
01.47.32.24.42 www.tam.fr
SALON RICHELIEU
13 bd Foch
ATELIER GROGNARD
6 avenue du Château de Malmaison

CHATEAU DE MALMAISON
avenue du Château de Malmaison
01.41.29.05.55
MUSÉE D'HISTOIRE LOCALE
place du 11-Novembre-1918
01.47.32.66.50

SAINT-CLOUD

DOMAINE NATIONAL DE SAINT-CLOUD
01.47.71.38.20
LES TROIS-PIERROTS
6 rue du Mont-Valérien
01.46.02.74.44
www.3pierrots.fr
MUSÉE DES AVELINES
60 rue Gounod
www.musee-saint-cloud.fr

SCEAUX

LES GÉMEAUX
49 avenue Georges-Clemenceau
01.46.61.36.67
www.lesgemeaux.com
CAUE92
9 rue du Docteur-Berger
01.41.87.04.40
MJC DE SCEAUX
01.43.50.05.96
www.mjc-sceaux.com
MUSÉE DU DOMAINE DÉPARTEMENTAL DE SCEAUX
01.41.87.29.50
domaine-de-sceaux.hauts-de-seine.fr

SÈVRES

SÈVRES ESPACE LOISIRS
47 Grande-Rue
01.41.14.32.34
www.sel-sevres.org
CITÉ DE LA CÉRAMIQUE
Place de la Manufacture
01.41.14.04.22

SURESNES

THÉÂTRE DE SURESNES JEAN-VILAR
16 place Stalingrad
01.46.97.98.10
www.theatre-suresnes.fr
MUSÉE D'HISTOIRE URBAINE ET SOCIALE DE SURESNES
1, place de la Gare de Suresnes-Longchamp
01.41.18.37.37
mus@ville-suresnes.fr

VANVES

THÉÂTRE DE VANVES
12 rue Sadi-Carnot
01.41.33.92.91
www.ville-vanves.fr

VAUCRESSON

LA MONTGOLFIERE
rue Jean-Salmon-Legagneur
01.47.93.53.40

VILLE-D'AVRAY

MAISON POUR TOUS - MAISON DES ASSOCIATIONS
Place Charles-de-Gaulle
01.47.50.37.50
CHÂTEAU
10 rue de Mames
01.47.50.12.21
THÉÂTRE DU COLOMBIER
Place Charles-de-Gaulle
01.41.15.25.25

VILLENEUVE-LA-GARENNE

ESPACE 89
157 bd Gallieni
01.47.98.11.10
www.culturevilleneuve92.fr

Plus de 200 places offertes

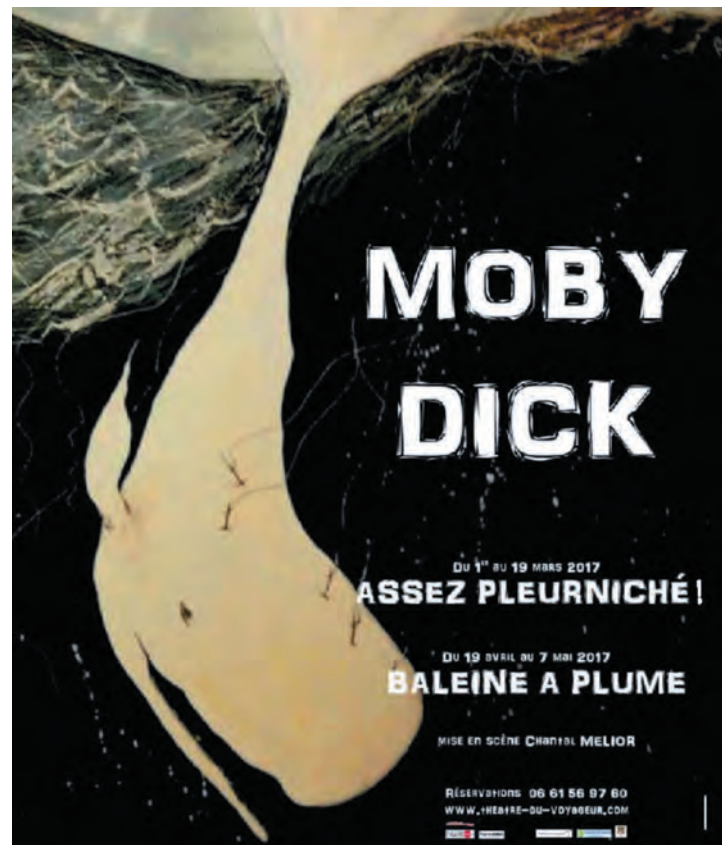
Écrire à HDSmag - Invitations • 2-16 Bd Soufflot • 92015 Nanterre Cedex

Pour recevoir une invitation des théâtres partenaires, indiquez-nous, sur carte postale sans enveloppe uniquement, le spectacle choisi. N'oubliez pas d'inscrire vos nom, prénom, adresse et numéro de téléphone. Vous pouvez aussi nous transmettre votre adresse e-mail. Vous recevrez, dans la limite des quantités disponibles, deux places par foyer maximum, une contremarque par courrier.



Théâtre
Théâtre du Voyageur
 Jeudi 16 mars 20h30
 et samedi 18 mars 19h
 Moby Dick 1 / Assez Pleurniché
 Jeudi 20 et 27 avril 20h30
 Moby Dick 2 / Baleine à plume
10 invitations par date

Théâtre
Théâtre Armande-Béjart
 Mardi 21 Mars 20h30
 Les Voisins du dessus
20 invitations

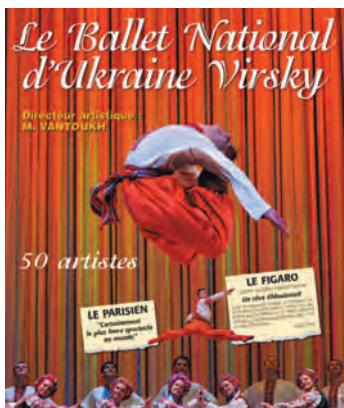


BOULOGNE-BILLANCOURT

Jeunesse
Théâtre de la Clarté
 Tous les mercredi,
 jusqu'au 26 avril 14h30
 Madame Marguerite
10 invitations

ASNIÈRES

Danse
Théâtre Armande-Béjart
 Mardi 14 mars 20h30
 Ballet National d'Ukraine Virky
20 invitations



Musique
Théâtre Armande-Béjart
 Mardi 2 mai 20h30
 Récital lyrique
20 invitations

Théâtre
Théâtre Armande-Béjart
 Mardi 9 mai 20h30
 Les Cavaliers
20 invitations

MALAKOFF

Jeunesse
Théâtre 71
 Dimanche 26 mars 16h30
 Les enfants c'est moi
10 invitations

SCEAUX

Musique
L'Orangerie du Domaine départemental de Sceaux
 Vendredi 24 mars 20h
 « Petites Nuits de Sceaux :
 Les variations Goldberg
 de Jean-Sébastien Bach
 par le Trio Opus 71 »
50 invitations

Musique
L'Orangerie du Domaine départemental de Sceaux
 Vendredi 21 avril 20h
 « Petites Nuits de Sceaux :
 La Matière du monde
 par Franck Tortiller »
50 invitations



— 1^{ère} édition —

hauts-de-seine
LE DÉPARTEMENT

présente



marathon des hauts-de-seine

Parc nautique départemental de l'Île de Monsieur

Samedi 24 juin 2017
départ 18h



marathon - marathon relais à deux - marathon relais à quatre

www.marathon92.com



Un événement organisé par l'Association Sports Nature Vaucresson