

68

HDS



Découvrez
Paris La Défense

Supplément de HDSmag novembre - décembre 2019

www.hauts-de-seine.fr

Friel
see

**ENTRETIEN AVEC
MARIE-CÉLIE
GUILLAUME**

Page 4

**PARIS
LA DÉFENSE AUX
COMMANDES**

Page 5



**NOUVELLES LIGNES,
NOUVELLES GARES**

Pages 8-9

**DE NOUVEAUX
MODES DE
TRAVAIL**

Page 12

**PARIS LA DÉFENSE
LIEU D'ANIMATION**

Pages 14-17

**LA GASTRONOMIE
EN FORCE**

Pages 20-21

**LES GRANDS AXES
RÉINVENTÉS**

Pages 6-7

**5
LES
NOUVELLES
TOURS**

Pages 10-11

**TIRER PARTI
DU BREXIT**

Page 13

**DANS
L'ARÈNE**

Pages 18-19

**LA NATURE
ENTRE LES
TOURS**

Pages 22-23

UNE TRANSFORMATION PROFONDE



CG92/OLIVIER RAYOIRE

Patrick Devedjian
Président
du Département
des Hauts-de-Seine

Depuis le 1^{er} janvier 2018 et le transfert de sa gouvernance de l'État aux collectivités locales, Paris La Défense est en train de vivre une transformation profonde. Bien sûr les fondamentaux sont toujours là : ce territoire unique reste un quartier d'affaires, le premier quartier d'affaires européen même. Mais aujourd'hui, Paris La Défense est devenu un quartier de vie à part entière. Je pense à la culture et aux loisirs avec Paris La Défense Arena mais aussi à l'éducation : la scolarité des enfants représente un élément essentiel, décisif même, pour les familles qui viennent travailler ici, notamment les impatriés. Pour eux, nous avons renforcé les sections internationales dans les écoles des Hauts-de-Seine, et l'École européenne Paris La Défense a ouvert ses portes à Courbevoie, en septembre dernier.

Et dans ce quartier, qui est aussi un immense espace piéton - 31 hectares, sans voiture, à deux pas de Paris ! - nous voulons aussi en finir avec la monotonie du béton. L'année dernière, plus de 8 000 m² d'espaces végétalisés ont été livrés et 150 arbres plantés. Et puis, Paris La Défense, ne l'oublions pas, est un quartier habité (42 000 habitants), un quartier qui vit le soir et le week-end. Cette mixité des usages est essentielle.

Ce développement que je viens de décrire doit bien évidemment s'accompagner d'une offre de transports adaptée. En 2022, deux nouvelles gares seront créées avec le prolongement du RER E. Puis le Grand Paris Express ouvrira deux nouvelles stations à horizon 2030. Demain, derrière la Grande Arche à Nanterre, c'est aussi un véritable morceau de ville qui naîtra sur d'anciennes friches ferroviaires. Le nouveau quartier des Groues comptera 12 000 habitants et 12 000 emplois. ■

**HDS + est un supplément
de HDSmag**

HDSmag
57 rue des Longues Raies
92731 Nanterre cedex
Tél. : 01.41.37.11.60.

HDSmag@hauts-de-seine.fr

Directeur de la publication
Muriel Hoyaux

Rédacteur en chef
Rafaël Mathieu

Rédaction
Pauline Vinatier, Mélanie Le Beller

Photo / Responsable
Jean-Philippe Ancel

Iconographes
Véronique Aufrand,
Stephanka Kissiova Toussaint

**Conception graphique
et mise en page**
Studio Baylaucq
Courriel : studio@baylaucq.fr

Couverture Pinel

Impression
Maury
45330 Malesherbes

Distribution Adrexo
Routage Cifea DMK

UN SYMBOLE DE LA VITALITÉ ÉCONOMIQUE FRANÇAISE

Entretien avec **Marie-Célie Guillaume**,
directrice générale
de l'Établissement public Paris
La Défense.



Soixante ans après sa création, l'identité de Paris La Défense est-elle avant tout celle d'un quartier d'affaires ?

Paris La Défense reste le premier quartier d'affaires européen et le quatrième le plus attractif au niveau mondial. C'est un symbole de la vitalité économique française. Il continue de séduire les entreprises et les investisseurs internationaux et le taux de vacances de ses bureaux, à 4,3%, est au plus bas. De prochaines livraisons de tours, très attendues, viendront bientôt proposer de nouvelles grandes surfaces neuves. Je pense par exemple à Alto ou Trinity. Outre les entreprises du CAC 40, le quartier accueille aussi désormais toutes les tailles d'entreprises ainsi que la nouvelle génération de *start-ups*, notamment avec une offre d'espaces de *coworking* de plus en plus diversifiée.

À l'heure du Brexit peut-il devenir une alternative majeure à Londres ?

Paris La Défense a les atouts nécessaires pour devenir la nouvelle centralité européenne pour le secteur financier. Dès l'annonce du Brexit en 2016, a été engagée une campagne de notoriété auprès des entreprises implantées à Londres et tentées par l'Union européenne. Fruit de ce travail au long cours, l'arrivée de deux cents salariés de l'Autorité bancaire européenne

en septembre 2019 témoigne à la fois de l'attractivité du quartier d'affaires pour les entreprises, mais aussi de la qualité de l'offre résidentielle, culturelle et scolaire du territoire. Plusieurs sections internationales ont été développées pour accueillir les enfants d'expatriés, auxquelles s'ajoute depuis cette rentrée l'école européenne à Courbevoie.

Ces dernières années, le quartier est aussi devenu un lieu de vie à part entière...

L'époque où les entreprises choisissaient leur implantation uniquement sur des critères économiques est révolue. L'image d'un lieu froid et sans âme s'est estompée, grâce aux nombreux événements animant le quartier et aux investissements entrepris pour diversifier l'offre, rénover la dalle et ses sous-sols. L'ouverture de Paris La Défense Arena, les efforts de végétalisation, la création de nouveaux lieux de convivialité comme Oxygen ou bientôt l'ensemble gastronomique Table Square répondent aux besoins des usagers. Toute l'année les événements culturels animent la dalle : La Défense Jazz Festival, l'Urban Week autour de la *street culture* ou encore l'exposition d'art contemporain Les Extatiques qui renoue avec les origines d'un quartier où l'art a toujours dialogué avec l'architecture... ■

Propos recueillis par Pauline Vinatier

PARIS LA DÉFENSE AUX COMMANDES DU QUARTIER

La création de l'établissement public Paris La Défense au 1^{er} janvier 2018 a marqué un tournant dans le développement du quartier d'affaires.

La destinée du premier quartier d'affaires européen (et quatrième mondial) est passée début 2018 entre les mains de l'Établissement public Paris La Défense. Née de la réunion de l'Epadesa et de Defacto, la nouvelle entité cumule leurs compétences : gestion, aménagement, animation et promotion du quartier d'affaires. Autre tournant : la gouvernance, auparavant confiée à l'État, revient désormais aux collectivités, au premier rang desquelles le Département qui possède neuf sièges sur les dix-sept au conseil d'administration du nouvel établissement public, aux côtés des communes, de la Région et de la métropole. ■

Les chiffres clés

412 millions

sur dix ans sont prévus pour développer Paris La Défense, dont 300 millions apportés par le seul Département.

180 000

le nombre de salariés dans le quartier d'affaires

42 000

le nombre d'habitants

42 000

le nombre d'étudiants

LES GRANDS AXES RÉINVENTÉS

En cours ou à l'étude, les travaux sur le boulevard Circulaire et le boulevard de La Défense accompagnent l'évolution du quartier.

Début 2017, première étape dans la décentralisation du quartier, le boulevard Circulaire (ex-RN 13 devenue RD 993) qui ceinture sur 3,83 km le quartier d'affaires, et le boulevard de La Défense (RN 914, ex-RN 314) partant de ce même Circulaire pour rejoindre l'A 86, sont entrés dans le domaine départemental. Depuis lors des travaux ont été programmés par le Département sur ces deux axes structurants. ■

Un « RD 993 Lab » pour le Circulaire

En attente de requalification, le boulevard est actuellement coupé de son environnement. Il souffre, entre autres, de problèmes de signalisation. Le Département a lancé en mars l'appel à projet RD993 Lab pour réinventer cet axe clé, suivant huit thèmes : conduite adaptée et mobilités innovantes, valorisation énergétique, maintenance et gestion optimisée du patrimoine, nature en ville, eau dans la ville durable, limitation des nuisances, scénographie urbaine et usages et, enfin, un thème « carte blanche », qui laisse libre cours à la créativité des porteurs de projets. Après la désignation des lauréats prévue en décembre, les prototypes seront testés jusqu'à fin 2022, faisant du boulevard Circulaire un « démonstrateur d'innovation ». ■

rd993lab.fr





Le boulevard de La Défense en travaux

Les travaux lancés début 2019 vont faire de la RD 914 un boulevard urbain afin d'accompagner la mutation à l'œuvre le long de cet axe qui longe Paris La Défense Arena, avec notamment les nouveaux quartiers des Jardins de l'Arche et des Groues ou encore les bureaux du « Campus Défense », siège social de Vinci au-dessus de la nouvelle gare Eole-RER E... Le boulevard, actuellement en sens unique, va passer en 2X2 voies et donner droit de cité aux circulations douces et à la végétation. Trois tranches sont prévues avec une livraison d'ici à 2023. ■

hauts-de-seine.fr



DEUX NOUVELLES LIGNES, TROIS NOUVELLES GARES

Les grands travaux en cours vont profondément **transformer le réseau de transports en commun** autour de Paris La Défense.

Vent d'Ouest pour Eole

Le prolongement vers l'Ouest du RER E (Eole), lancé en 2019 avec le soutien des Départements des Hauts-de-Seine et des Yvelines, se poursuivra jusqu'en 2024. Dès 2022, depuis Saint-Lazare cette ligne desservira Nanterre grâce à huit kilomètres de nouveaux tunnels et deux nouvelles gares, Nanterre-La Folie et Cnité-La Défense, pour à terme, déboucher à Mantes-la-Jolie, 55 kilomètres plus à l'Ouest. Pour les voyageurs venant de Mantes-la-Jolie et de Poissy, les gains de temps seront significatifs. Plus de six cent mille voyageurs sont attendus quotidiennement sur cette nouvelle portion, ce qui amènera une désaturation du RER A et du RER B (10 à 15 %). L'accessibilité au bassin d'emploi sera facilitée pour de nombreux actifs franciliens, en particulier ceux qui empruntent des trains en liaison avec la Normandie. ■

Le futur siège de Vinci sera construit au dessus de la future gare de Nanterre-La Folie (RER E et ligne 15 du Grand Paris Express.)

Grand Paris, la ligne 15 dans l'incertitude

Eole, qui doit devenir, à terme, la ligne la plus interconnectée d'Île-de-France, rejoindra à La Défense la ligne 15 Ouest du Grand Paris Express reliant les stations Saint-Denis-Pleyel et Pont-de-Sèvres. Deux stations sont prévues, à Nanterre-La Folie et à La Défense, ou une gare dédiée devrait voir le jour. Le calendrier est cependant incertain. ■

Les chiffres clés

40

**Avec le RER E,
il faudra 40 minutes pour relier
Mantes-la-Jolie et La Défense
contre 52 aujourd'hui**

3

**Trois nouvelles gares sont prévues
à terme autour Paris La Défense :
Cnit-La Défense, Nanterre-La Folie
pour le RER E et une nouvelle gare
sur la ligne 15 Ouest**

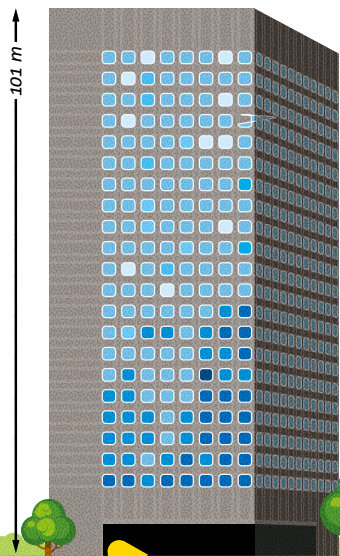


À LA CONQUÊTE DE L'OUEST

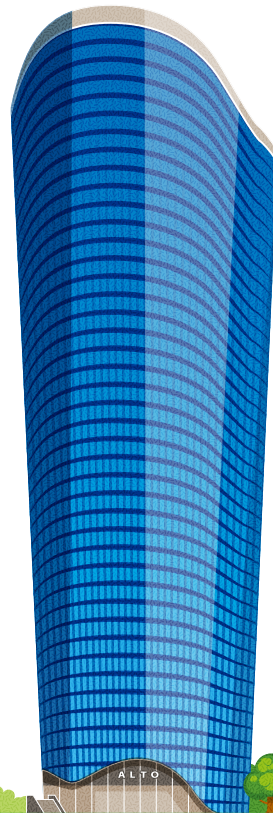
SIX NOUVEAUX IMMEUBLES DE GRANDE HAUTEUR SONT EN CHANTIER POUR SATISFAIRE LA FORTE DEMANDE DE BUREAUX. LE QUARTIER SE DÉVELOPPE DÉSORMAIS AU-DELÀ DE L'ARCHE.

LANDSCAPE

Les tours Pascal, à Puteaux, réhabilitées, deviennent les tours Landscape. Leur architecture intérieure se distingue par un hall principal en triple hauteur, relié à un second hall en double hauteur.

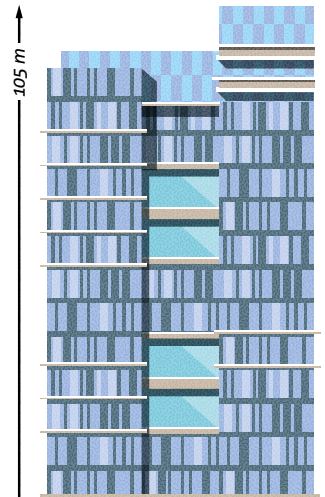


150 m



ARCHIPEL

Pour son siège social, le groupe Vinci a opté pour un ensemble de 5 bâtiments baptisé Archipel, situé à l'entrée du futur quartier des Groues, derrière l'Arche. Défi technique, Archipel sera construit en partie sur la future gare Eole du RER E.



ALTO

À l'ombre de la tour First, à Courbevoie, Alto se distinguera par sa façade couverte d'écailles de verre et sa forme évasée, avec une base plus étroite que sa partie haute, qui constitue un défi technique.

DES TERRASSES ENTRE SEINE ET ARCHE

Sur la succession de terrasses qui doivent, à terme, relier la grande Arche à la Seine sur 4,2 km, onze sont déjà réalisées. Comme les précédentes, les terrasses 7 et 8, inaugurées en mai à proximité de l'Université Paris Ouest

63%

des volumes investis dans l'immobilier sont le fait d'investisseurs internationaux

2,5 milliards

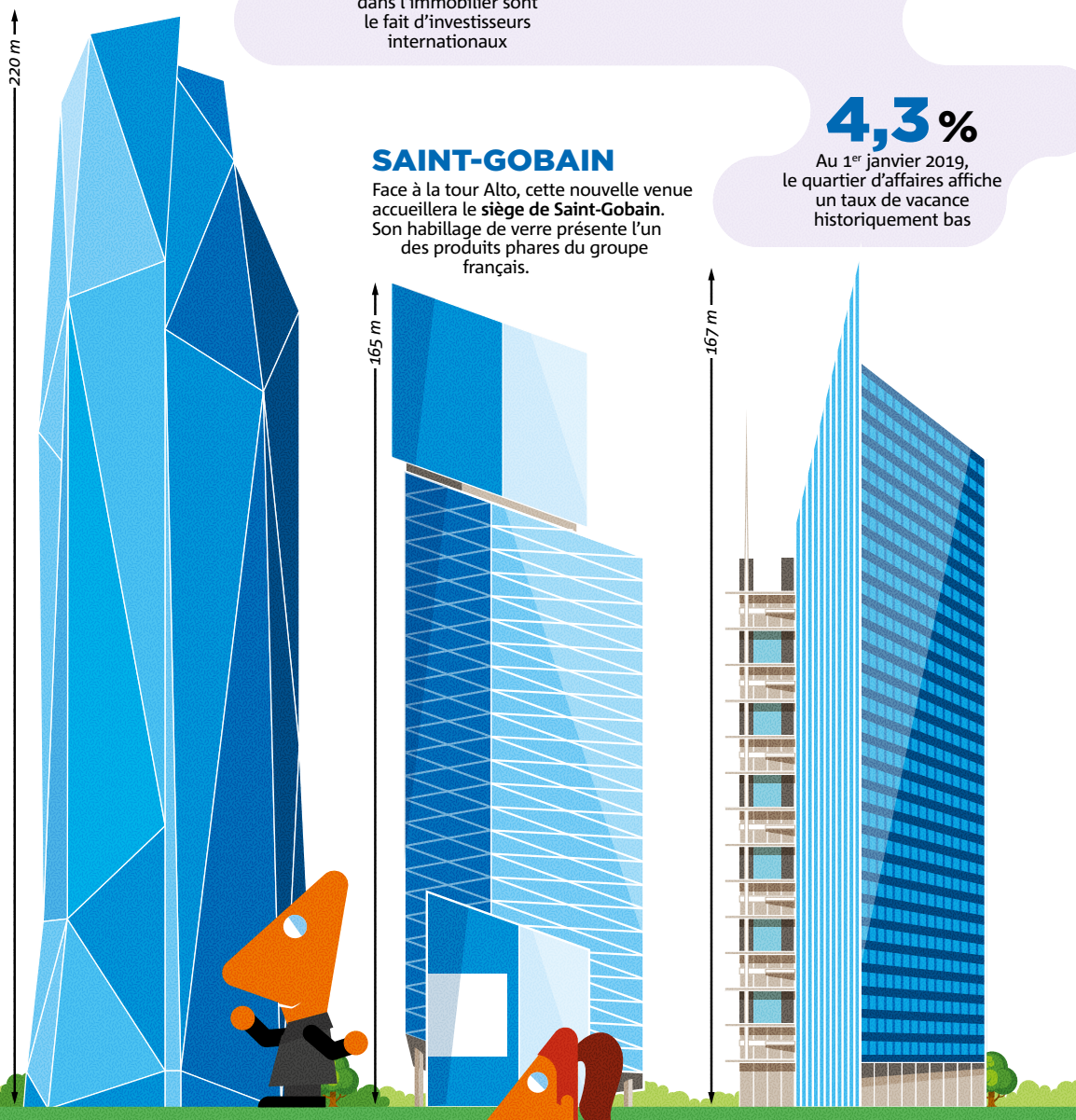
le volume d'investissements en immobilier de bureaux en 2018, soit un volume supérieur à la moyenne décennale

4,3%

Au 1^{er} janvier 2019, le quartier d'affaires affiche un taux de vacance historiquement bas

SAINT-GOBAIN

Face à la tour Alto, cette nouvelle venue accueillera le siège de Saint-Gobain. Son habillage de verre présente l'un des produits phares du groupe français.



HEKLA

Jean Nouvel signe sa première tour à La Défense avec cette composition prismatique, qui d'ici à 2022, va rééquilibrer la skyline côté sud, à Puteaux, à La Rose de Cherbourg, un quartier en plein renouveau.

TRINITY

Trinity est réalisée « hors sol », au-dessus de l'entrée de la bretelle qui rejoint le tunnel de l'A14. Ce chantier complexe débouchera aussi sur la création de liaisons piétonnes entre le parvis et la dalle de la Coupole, 5m plus bas.

Nanterre-La Défense comprennent des trottoirs bordés de pistes cyclables, des espaces verts et une promenade piétonne. Conduite par Paris La Défense, cette recomposition urbaine accompagne l'émergence des immeubles d'habitation et de bureaux.

ROKO VOKO

DE NOUVEAUX MODES DE TRAVAIL

Le *coworking* ou travail partagé se développe à un rythme soutenu à Paris La Défense, reflet de la diversification du tissu économique du quartier.

Is sont haut de gamme ou atypiques, certains accessibles à la journée, d'autres à l'heure pour plus de souplesse : les espaces de *coworking* se multiplient dans le quartier, qui, de ce fait, n'est plus réservé aux mastodontes du CAC 40 mais devient abordable pour les PME, les *start-ups* et les travailleurs indépendants ou nomades. La tendance avait été amorcée en 2016 et 2017 avec Nexdoor à Cœur Défense, Kwerk au sein de la tour First, et Morning Coworking dans le quartier Bellini à Puteaux. Ont suivi en 2018 l'Anticafé, dans le sous-sol du Cnit ou encore Icône, au sein de l'espace Oxygen. Enfin début 2019, au sein de l'immeuble Le Belvédère, a ouvert Spaces, le plus grand espace de *coworking* du quartier : organisé sur dix niveaux et 18 000 m², soit la moitié de l'offre totale, qui peut accueillir jusqu'à 1 600 personnes. ■

Le chiffre clé

35 000 m²

Le volume total d'espaces de *coworking* proposés à Paris La Défense



TIRER PARTI DU BREXIT

Trois ans après le référendum britannique, **Paris La Défense** veut s'imposer comme l'alternative à la City de Londres.

Dès octobre 2016, Paris La Défense a engagé une stratégie de promotion pour valoriser l'attractivité du quartier d'affaires. Cette stratégie s'adresse aux entreprises installées à Londres et qui doivent s'implanter au sein de l'Union européenne. Une tactique payante puisqu'en août 2018, l'Autorité Bancaire Européenne (ABE) a choisi Paris La Défense pour établir son siège. Elle s'est installée dans la Tour Europlaza en juin dernier. Cette institution indépendante de l'UE a pour mission de régler et de surveiller l'ensemble du secteur bancaire européen. Cette arrivée est accompagnée d'une offre résidentielle, culturelle et scolaire étoffée et adaptée aux salariés internationaux avec par exemple l'inauguration du lycée international Lucie-Aubrac à Courbevoie et l'ouverture de sections internationales au collège Les Renardières à Courbevoie et Émile-Verhaeren et Gounod à Saint-Cloud. Enfin le Département participe à l'ouverture de l'École européenne de Paris-La Défense, toujours à Courbevoie, qui a accueilli ses premiers élèves en septembre et qui propose un enseignement multilingue et multiculturel. ■

ET PARIS LA DÉFENSE S'ANIMA

Au milieu des tours, le quartier d'affaires s'affirme aujourd'hui comme un espace de loisirs. Plusieurs rendez-vous viennent ponctuer l'année y compris le week-end et en dehors des horaires de bureau.

Culture urbaine

À l'ombre des sculptures de Mirò et de Calder, l'art urbain se décline sous toutes ses formes avec l'Urban Week. Tous les ans au mois de septembre, à l'initiative de l'établissement public Paris La Défense, ce festival propose une offre riche et variée autour de la *street culture*. L'Underground Effect invite des graffeurs internationaux à venir réaliser pendant trois jours en direct des fresques devant les visiteurs. L'allée des créateurs « Made in France » promeut l'échange et l'innovation. Enfin la programmation musicale mêle groupes les plus en vue et jeunes artistes émergents. ■

parisladefense.com



Le parvis, été comme hiver

Avec Garden Parvis, Paris La Défense propose chaque été pendant six semaines, aux salariés, résidents, touristes de passage, de profiter de plus de cinq mille mètres carrés d'animations estivales avec Food Market, bars, ateliers, concerts et activités pour les enfants, le tout au cœur d'un bel espace végétal.

En hiver, le marché de Noël anime chaque année le quartier d'affaires grâce à son village d'artisans et de créateurs et ses animations. De quoi permettre de faire ses étalages pour les fêtes de fin d'année... ■

Le quartier prolonge soir et week-end

Depuis le 25 septembre dernier, Paris La Défense est l'une des dix-neuf « Zones touristiques internationales » (ZTI) de France, ce qui lui permet d'ouvrir ses magasins plus tard en soirée et certains dimanches dans l'année. L'enjeu est d'importance : les deux centres commerciaux de Westfield Les 4-Temps et du Cnit accueillent chaque année 56 millions de visiteurs. Ce nouveau statut confirme la vocation touristique du quartier en le faisant vivre en dehors des horaires de travail. ■

Mise en forme

Repenser le mobilier urbain en proposant des prototypes à l'essai grandeur nature, tel est l'objectif, tous les deux ans, de Forme Publique. Depuis 2012, la dalle est ainsi devenue un laboratoire expérimental à travers cette biennale de création. Cette année, pour la quatrième édition, Paris La Défense a choisi le thème du « Générique » avec des projets installés dans le quartier et testés par les usagers pendant un an avant, peut-être, de devenir pérennes. ■

SCÈNE OUVERTE

Le Jazz est là

Chaque année, l'été s'annonce avec La Défense Jazz Festival. Pendant une semaine, près de quarante mille spectateurs viennent assister à l'un des concerts gratuits sur le parvis le midi, lors des *afterworks* et le week-end. Cet événement musical organisé par le Département s'accompagne du concours national de jazz de La Défense qui propose deux prix de 1 500 et 5 000 € sous forme d'aide professionnelle. ■



Un musée à ciel ouvert

Buren, Takis, César... Les artistes emblématiques des courants artistiques du XX^e siècle se retrouvent aussi ici. Un patrimoine de soixante-neuf œuvres qui fait du parvis un musée à ciel ouvert unique au monde. Cette collection exceptionnelle a été mise en valeur via la création de parcours, une signalétique *in situ* avec des cartels intégrés au sol et un plan de restauration et de conservation préventive. ■





Les Extatiques, un souffle artistique nouveau

Depuis 2018, ce festival d'art contemporain a fait son apparition à Paris La Défense, en plein air, du bassin Takis jusqu'à la Fontaine Agam. Les œuvres des Extatiques, tour à tour sculptures gonflables, photographies et installations, investissent les lieux pendant trois mois pour une flânerie artistique insolite au pied des tours qui vient compléter le parcours de la collection permanente. ■

Les chiffres clés

69

œuvres d'art
à Paris
La Défense

330 000

visiteurs cet été
lors de Garden
Parvis

39 700

spectateurs lors des 26
concerts gratuits de La
Défense Jazz Festival en 2019

DANS L'ARÈNE

Inaugurée en octobre 2017 à Nanterre, Paris La Défense Arena participe à l'attractivité du territoire avec sa programmation à la fois sportive et culturelle.

La nuit tombée, ses 592 écailles de verre s'illuminent. À l'image de cette enveloppe tout en lumière, Paris La Défense Arena a su bousculer les codes en passant quasiment en un clin d'œil d'un lieu de spectacle à une arène sportive. Le Racing 92, le club de rugby des Hauts-de-Seine, y tient résidence toute la saison et la salle, modulable, peut accueillir de 15 000 à 40 000 spectateurs selon l'événement. Sa superficie deux fois plus grande que toutes les autres enceintes européennes, sa forme originale en U avec son grand écran de 377 mètres de long et de 1 800 m² de surface - la plus grande au monde - en ont fait un lieu plébiscité par les artistes de renommée internationale. Gros point fort de la salle, son accessibilité. Près de seize lignes de bus ainsi que des lignes de RER, métro, train, tramway desservent le site, sans oublier le futur prolongement du RER E et le Grand Paris Express. D'abord baptisée U Arena, l'enceinte a changé de nom en juin 2018, scellant le partenariat avec l'établissement public qui gère le quartier d'affaires. L'arène s'inscrit d'ailleurs dans la stratégie de développement du quartier et peut accueillir des conventions et des séminaires d'entreprises. ■

Les prochains spectacles

Le Supercross de Paris les 9 et 10 novembre, Patrick Bruel les 6 et 7 décembre, la Nuit de la Bretagne le 7 mars 2020, The Hella Mega Tour (Green Day, Fall Out Boy et Weezer) le 13 juin, Céline Dion à partir du 26 juin... sans oublier les matchs à domicile du Racing 92. ■



Un site retenu pour Paris 2024

Les JO de Paris 2024 se joueront aussi à Paris La Défense Arena. La salle fait partie des deux sites des Hauts-de-Seine retenus par le comité d'organisation et accueillera ainsi les épreuves de gymnastique artistique et rythmique, d'haltérophilie et de trampoline. ■

Les chiffres clés

30 000

spectateurs
en configuration
rugby

40 000

spectateurs
en configuration
concert

Plus de 40

événements
par an

13 km

de gradins
Les sièges les plus élevés
sont situés à 28 mètres
au-dessus du sol

UN QUARTIER DE BON GOÛT

Grâce à l'arrivée d'enseignes qualitatives et l'intérêt de chefs réputés, la gastronomie revient au cœur de Paris La Défense avec une offre de bars et restaurants.

À l'entrée de Paris La Défense, surplombant la Seine, le programme Oxygen dynamise à lui seul le sud du quartier d'affaires. Ce projet qui mixe offre de restauration, lieu événementiel et espace de *coworking* s'inscrit dans la stratégie de valorisation des espaces sous dalle initiée par l'établissement public Paris La Défense. Sur près de 2 000 m² et 1 000 de terrasses privatives, Oxygen s'articule autour d'un espace événementiel festif modulable selon la programmation, un restaurant et bar à cocktails et deux enseignes de restauration rapide : Bioburger, fast-food 100 % bio, et Prairie, un bar à salades. Enfin la pizzeria Marco Marco complète ce panel gastronomique. En cette fin d'année, trois pavillons dédiés à la pause méridienne vont ouvrir sur 4 500 m². Le projet Table Square est un nouveau lieu entièrement dédié à la gastronomie et composé de sept restaurants différents. Ici la brasserie traditionnelle parisienne côtoie le « *kebab de luxe parisien* » d'Hugo Desnoyer, le poisson sous toutes ses formes avec Mersea, une trattoria et un restaurant japonais. La cheffe étoilée Anne-Sophie Pic proposera sa « *cantine gourmande* » Daily Pic avec des plats frais à base de produits de saison. Les trois pavillons sont disposés autour d'une vaste place centrale de 800 m² composée de terrasses. ■

DELICATESSE

Food trucks : une caravane culinaire

Chaque jour, ils sont six à sillonner le quartier. Six *food trucks* présents sur quatre emplacements et qui proposent une offre culinaire diversifiée de mars à décembre. Ces *food trucks* auxquels s'ajoutent deux *coffee trucks* effectuent un roulement parmi une flotte de vingt camions qui ont été au préalable testés et approuvés par les usagers du quartier. Et toutes les spécialités sont représentées : cuisine du monde, vegan, carnivore ou bretonne, burgers et sandwiches ou encore produits de la mer. ■

Programme hebdomadaire sur parisladefense.com



Le chiffre clé

100 000

L'an dernier, environ 100 000 couverts ont été servis par les *food trucks* de Paris La Défense pendant la pause déjeuner.

LA NATURE ENTRE LES TOURS

Conçu sur dalle, Paris La Défense est aujourd'hui végétalisée afin d'offrir un meilleur cadre de vie aux usagers.

La nature reprend peu à peu ses droits sur le parvis Paris La Défense. Une réflexion a été entamée depuis plusieurs années pour répondre à des ambitions écologiques. Un véritable défi dans un quartier construit sur une dalle parfois perchée à vingt mètres au-dessus du sol. En 2018, ce sont ainsi plus de huit mille mètres carrés d'espace à dominante végétale qui ont été créés.

Premier objectif : verdir les tours. Certains constructeurs ont pris en compte cette orientation écologique. Le sommet de la tour D2 offre ainsi son « jardin des Nuages » avec une terrasse en plein air de 450 m² et la tour Carpe Diem un jardin suspendu de 1 000 m².

Depuis 2016, trois jardins partagés entre salariés, riverains et associations ont poussé au milieu des tours et à proximité des immeubles d'habitation au jardin des Reflets et sur les Terrasses Boieldieu. Un quatrième vient d'être créé au pied de la Tour Franklin. Les terrasses Boieldieu, construites dans les années 60, ont terminé leur métamorphose au terme de deux ans de travaux avec 880 m² d'espaces verts supplémentaires, des promenades et un jardin qualifié pour les usages sportifs. ■

Le jardin des Reflets, partagé
entre salariés et riverains.

Le parc, une promesse verte sur l'esplanade

Parmi les projets phares de cette végétalisation, celui du Parc. Un programme d'envergure entre le bassin Takis et la fontaine Agam sur près de six cents mètres. Soit au total sept hectares de jardins fleuris, bosquets, arbres, pelouses et une succession d'espaces aux différents usages et ambiances. ■

Les chiffres clés

11 hectares

de surfaces végétalisées à
Paris La Défense, soit 35 %
de l'espace piéton

4

parcs au cœur du
quartier d'affaires

4

jardins
partagés

4 000

arbres plantés

