



## ENTRETIEN

Pierre Berbizier fait le point sur les ambitions du Racing Metro 92. page 28

l'indispensable petit plus www.hauts-de-seine.net

## HDS.plus

Hauts-de-Seine



## TOUTES LES NOUVEAUTÉS DE LA RENTRÉE

- Cinq nouveaux collèges
- Trois Internats pour la réussite supplémentaire
- Vingt-quatre collèges de plus adhèrent au programme d'environnement numérique ENC92
- Ouverture du premier établissement de réinsertion scolaire

Lire notre dossier p.54 et aussi 24 pages de renseignements pratiques dans notre supplément hds.plus.



## DANS LE CHANTIER DE LA LIGNE 4

Notre reportage en sous-sol dans le tunnel de la prolongation du métro vers la future station Mairie de Montrouge. page 18

*Les journées du patrimoine*

**18 > 19**  
**SEPT. 2010**

# Balade *en* Seine

Mini-croisières au fil de vos envies

## **8 escales**

Île Saint-Germain  
Pont de Sèvres  
Port Surenne  
Île de la Jatte  
Asnières-sur-Seine  
Villeneuve-la-Garenne  
Colombes  
Rueil-Malmaison

### **INFORMATIONS**

[www.baladeenseine.com](http://www.baladeenseine.com)  
Tel: 01 46 93 92 92

## actualité

**08** Île Seguin  
Jean Nouvel donne le cap



CC92/JEAN-LUC DOLMAIRE

## magazine

**Vers Montrouge 18**

Le périphérique passé, le chantier de la ligne 4 gagne du terrain.

## culture

**38** Rendez-vous aux Journées du Patrimoine

Les Cités-Jardins promenade à Suresnes



CC92/WILLY LABRE

## conseil général

**55** Cinq nouveaux collèges  
Nos offres d'emploi  
Le débat démocratique

## hdsguide Arts et Spectacles

**71** Théâtre  
Expos  
Musique/Danse  
Jeunesse



© RICHARD DUMAS

## La passion collèges

**L**a rentrée scolaire n'est jamais un moment anodin pour le conseil général. Comme chacun le sait, les lois de décentralisation ont confié aux Départements la construction et la gestion des collèges. Je crois pouvoir dire que nous nous sommes attelés à la tâche, avec peut-être un peu plus de passion que les autres, portés par l'énergie d'Isabelle Balkany. Cinq nouveaux collèges vont être ainsi livrés à la rentrée : Évariste-Galois à Bourg-la-Reine, Georges-Pompidou à Courbevoie, Jean-Perrin à Nanterre, Henri-Dunant à Colombes et Jacqueline-Auriol à Boulogne-Billancourt. Vingt-trois autres l'ont été depuis 2004 ! C'est considérable. Pour l'année 2009, nous avons investi 113,6 millions d'€ dans les collèges soit plus que les deux autres départements de la « petite couronne » réunis ! En 2010, nous faisons encore plus avec un budget de 117 millions d'€ auquel s'ajoute 33 millions d'€ pour les actions éducatives que nous menons en partenariat avec l'Éducation nationale. Cette rentrée scolaire marque aussi le début du déploiement généralisé de notre programme d'Environnement Numérique des Collèges (ENC 92) initié par Nicolas Sar-

kozy. Là encore, nous avons sans doute fait un peu mieux que les autres en prévoyant les infrastructures en amont : nous sommes le seul Département à avoir câblé l'ensemble des salles de classe avec un total de plus de 10 000 prises réseau. L'année scolaire qui commence sera également marquée par l'ouverture de trois nouveaux Internats pour la réussite et celle du premier établissement pour la réinsertion scolaire. Derrière chacune de ces initiatives, on retrouve un même objectif : que chacun des 54 266 collégiens inscrits dans l'un des 99 collèges publics du département puisse étudier dans les meilleures conditions. Permettez-moi de leur souhaiter une bonne rentrée ainsi, évidemment, qu'à leurs parents !



CC92/JEAN-LUC DOLMAIRE

Mars 2010, lors de l'inauguration de l'espace restauration du collège Évariste-Galois à Bourg-la-Reine.

**Patrick Devedjian**  
Ministre chargé de la mise en œuvre du Plan de relance  
Président du conseil général

HDS.mag  
2/16 boulevard Soufflot  
92015 Nanterre cedex  
Tél. : 01.41.37.11.60.  
Fax : 01.41.37.11.65.  
Courriel : hdsmag@cg92.fr

Directeur de la publication  
Marie-Célie Guillaume  
DGA communication et culture  
Xavier Tracou

Rédacteur en chef  
Rafaël Mathieu (01.41.37.11.58.)  
Rédaction Sophie Jamet  
(01.41.37.13.58.),  
Reine Paris (01.76.68.83.76.),  
Virginie Rapin (01.76.68.82.21.),  
Alix Saint-Martin (01.41.37.11.60.),  
Émilie Vast (01.41.37.11.56.)

Révision Philippe Barthelet

A collaboré à ce numéro  
Didier Lamare.

HDSGuide et partenariats  
Sylvie Dispens (01.41.37.11.60.)  
Photo / Responsable Jean-Philippe  
Ancel (01.41.37.11.61.)  
Iconographie Véronique Aufrand,  
Céline Follin

Photographes  
Jean-Luc Dolmaire, José Justo,  
Willy Labre, Olivier Ravoire.

Conception graphique  
et mise en page  
Studio Baylaucq  
Tél. : 01.44.90.80.40.  
Courriel : studio@baylaucq.fr

Impression  
Maury 45330 Malesherbes

Distribution Mediapost  
Routage Cifea DMK

Diffusion  
Annie Poirier (comdiffusion@cg92.fr,  
01.41.37.10.88)

ISSN : 1966-6667

COUVERTURE : CG92/OLIVIER RAVOIRE ET JOSÉ JUSTO

L'ILE SEGUIN !  
JOLI PROGRAMME !  
LYRIQUE, POËTIQUE...



JARDINS, PROMENADES,  
ESPACES CULTURELS ...  
SOUCI D'ÉCOLOGIE ..



LIeux DÉDIÉS AUX ÉTUDIANTS,  
AUX CRÉATEURS, À LA MUSIQUE...



JÉ VOIS :  
RAP, TECHNO,  
ET DÉCIBELS !



TOUT ÇA DRAINANT DES  
BANDES DE VOYOUS VENUS  
DE L'EXTÉRIEUR POUR  
SACCAGER LES BOUTIQUES !



VOUS ÊTES  
INJUSTE



CE QUI M'INTÉRESSE  
EN ARCHITECTURE, CE N'EST  
PAS LA POËTIQUE MAIS  
LA CONSTRUCTION !



LÀ, VOUS ÊTES  
VULGAIRE !



Page

08



# Île Seguin, le paquebot à flot

**11** Quatre architectes  
pour l'Arena du Racing

**12** Lancement du RSA  
jeunes actifs

**13** André Santini président  
de la Société du Grand Paris

**14** Zapping

Boulogne-Billancourt, le 7 juillet. À quelques minutes de présenter son projet d'aménagement pour l'île Seguin, Jean Nouvel accueille, en compagnie de Patrick Devedjian, le paysagiste Michel Desvigne. Ce dernier a conçu le jardin inauguré début juin par le député-maire Pierre-Christophe Baguet, sur l'île ouverte pour la première fois au public depuis 1929. Sept des onze hectares et demi de l'île Seguin doivent être consacrés aux espaces verts.

## BALADES EN SEINE

À l'occasion des Journées du Patrimoine, les 18 et 19 septembre, des promenades en bateau le long de la Seine sont organisées par le comité départemental du tourisme (CDT 92) avec le soutien du conseil général. Deux parcours et de nombreuses escales sont programmés. L'occasion de passer les écluses de Suresnes, construites de 1864 à 1930, qui servent à réguler le débit du fleuve dans la capitale et les Hauts-de-Seine.

Lire notre article p.39. Photo : CG92/Willy Labre



# Île Seguin une scène sur la

Jean Nouvel a dévoilé début juillet le projet d'aménagement du **site des anciennes usines Renault à Boulogne** que lui ont confié Pierre-Christophe Baguet et Patrick Devedjian. L'île aura l'allure d'un paquebot mêlant culture et jardins.

Retrouvez la vidéo « Le nouveau visage de l'île Seguin » sur [www.hds-video.net](http://www.hds-video.net), chaîne « Cadre de vie ».

**L'**ancien «vaisseau amiral» de la Régie Renault quitte les eaux stagnantes : l'île Seguin est à nouveau dotée d'un projet. «*Je sais que cette île qui m'est chère, va renaître*», a ainsi affirmé le 7 juillet Jean Nouvel, architecte-urbaniste et coordonnateur du projet. L'équipe du prix Pritzker 2008, le «Nobel d'architecture», avait été choisie, au début de l'année, pour imaginer la transformation des terrains Renault, en friche depuis 1992. Sur la pointe aval de l'île, là où

François Pinault avait envisagé de faire bâtir sa fondation d'art contemporain, le conseil général, propriétaire d'un terrain de 23 565 m<sup>2</sup> depuis le 2 juillet, acheté à la ville pour un euro symbolique, entend construire un équipement musical «*digne d'une capitale européenne, sur le modèle de ce qui existe à Londres ou à Rome*» comme l'annonce Patrick Devedjian. Sont ainsi prévus un auditorium de 600 à 800 places pour la musique non amplifiée, une deuxième salle de concert pouvant contenir

entre 3 000 et 5 000 spectateurs, deux plateaux, des studios de répétition, des espaces de restauration, des commerces et une galerie-forum. Budget global : cent cinquante millions d'euros financés par un partenariat public-privé. «*La Seine est la colonne vertébrale du projet de Vallée de la Culture*, a rappelé Patrick Devedjian. *L'île Seguin sera l'île Saint-Louis du XXI<sup>e</sup> siècle. Grâce à ce projet et à celui de l'Arena 92 à La Défense, les Hauts-de-Seine ont vocation à devenir un pôle majeur de la vie culturelle du Grand Paris.*»

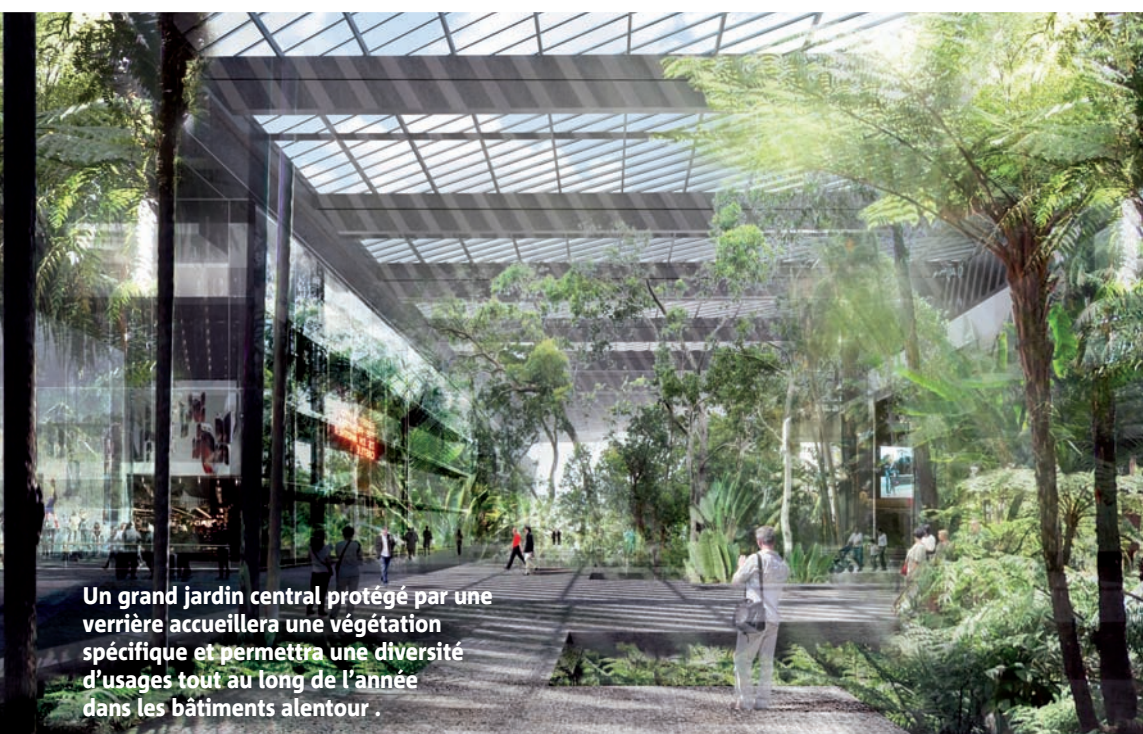
**11,5 ha**

**C'est la superficie totale de l'île Seguin qui s'étend sur 1,1 kilomètre. À terme, sept hectares seront consacrés aux espaces verts. Entre les deux pointes, sur toute la partie centrale, le paysagiste Michel Desvigne, déjà à l'origine du jardin de préfiguration actuel, a ainsi imaginé un grand jardin sous verrière. Esplanades et terrasses seront également plantées.**



Les berges de la Seine autour de l'île Seguin seront aménagées et accessibles au public pour devenir un lieu de promenade au bord de l'eau.

# Seine



Un grand jardin central protégé par une verrière accueillera une végétation spécifique et permettra une diversité d'usages tout au long de l'année dans les bâtiments alentour.

La pointe aval accueillera en outre la Maîtrise des Hauts-de-Seine et le conservatoire à rayonnement régional de Boulogne.

« À l'opposé de l'île un pôle dédié à l'art contemporain, porté par la société suisse Natural Le Coultre, occupera la pointe amont sur 20 000 m<sup>2</sup> » a également annoncé le député-maire Pierre-Christophe Baguet. Devraient également s'installer la fondation Cartier dont le siège est actuellement situé dans le XIV<sup>e</sup> arrondissement de Paris. Le Cube, un centre dédié aux arts numériques créé à Issy-les-▶

► Moulineaux, un lieu de mémoire et d'exposition du fonds d'art contemporain de Renault et le cirque numérique de Madona Bouglione sont aussi annoncés.

**Avant-garde du Grand Paris**  
« La mixité sera le maître-mot de ce projet urbain », de cette « scène sur

## 150 M€

**C'est le budget prévu pour la construction, sur la pointe aval, de l'équipement musical porté par le conseil général. Le projet sera financé par un partenariat public-privé.**

la Seine », a résumé Jean Nouvel. Une rue commerçante bordera un cinéma, un hôtel haut de gamme, une école supérieure d'arts numériques et des immeubles de bureaux pour les grandes entreprises du secteur de la culture et des médias. Une promenade basse de six mètres de large permettra l'accès direct à la Seine. « Nous avons aussi gardé la possibilité d'accueillir la Maison de l'Histoire de France dans une galerie suspendue au-dessus du fleuve, en face du Trapèze », a précisé le député-maire Pierre-Christophe Baguet. La ville s'est en effet portée candidate pour héberger ce lieu à vocation pédagogique. Le site, « à la silhouette d'une



Devant la maquette, Jean Nouvel, le député-maire Pierre-Christophe Baguet et Patrick Devedjian.

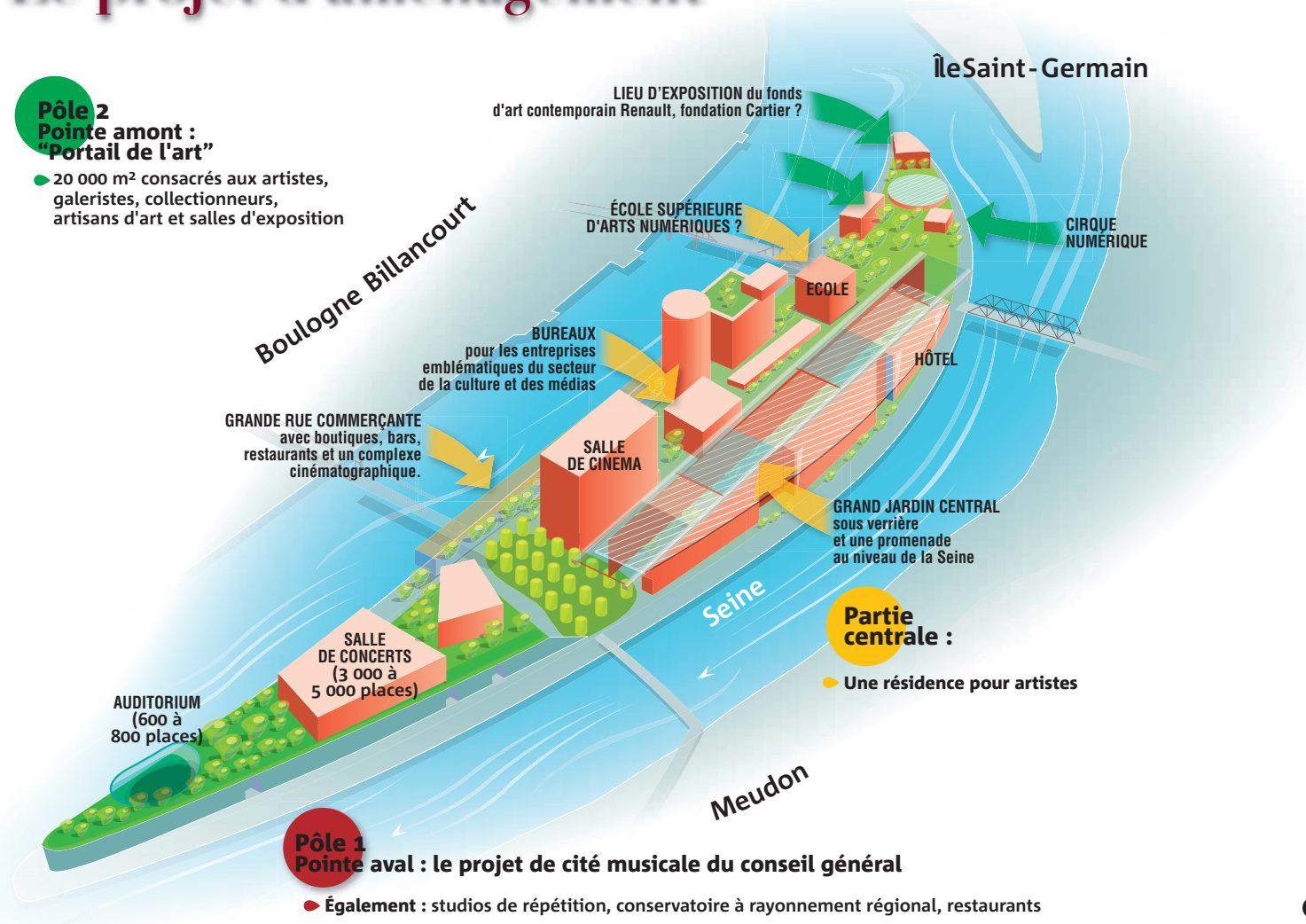
grande complexité», « préfigurera ce que pourrait donner le développement du Grand Paris », a avancé Jean Nouvel. Après la révision du Plan local d'urba-

nisme, les premiers chantiers devraient démarrer en 2012. L'aménagement complet est prévu pour fin 2017. ■

Émilie Vast

# Le projet d'aménagement

**Pôle 2**  
**Pointe amont : "Portail de l'art"**  
● 20 000 m<sup>2</sup> consacrés aux artistes, galeristes, collectionneurs, artisans d'art et salles d'exposition



**Pôle 1**  
**Pointe aval : le projet de cité musicale du conseil général**

● Également : studios de répétition, conservatoire à rayonnement régional, restaurants

Nanterre



# Quatre architectes dans l'arène

Le concours international, lancé par le Racing Metro 92 pour la construction de l'Arena 92 à Nanterre se poursuit sous la forme d'un « dialogue compétitif ».

**V**ingt-sept cabinets d'architectes étaient en lice. Le jury, auquel participait Patrick Devedjian, en a retenu quatre : Buffi - AIA, Marc Mimram, Atelier Christian de Portzamparc, Wilmotte & Associés. Chaque co-lauréat doit désormais former et proposer une équipe pluridisciplinaire constituée de l'ensemble des

compétences, notamment l'entrepreneur qui assurera la réalisation du stade. Chaque groupement ainsi constitué sera du type « conception construction ».

**Enceinte multi-usage**  
L'Arena 92, qui accueillera en 2014 l'équipe du Racing comme club résident, sera située aux pieds de la

Grande Arche de La Défense sur le site des Bouvets. Toiture ouverte, 32 000 spectateurs pourront assister aux matchs de rugby. Toiture fermée, l'Arena pourra accueillir lors de manifestations sportives ou culturelles jusqu'à 40 000 personnes. Ce sera la plus grande salle de spectacles indoor à jauge variable de France. Les

concerts – une trentaine par an – auront une qualité de son de type « Zénith ». « Il s'agit d'une Arena que l'on transforme en stade et non l'inverse », insiste Jacky Lorenzetti, président du Racing Métro 92 qui souhaite, avec cette opération estimée à 250 millions d'€, pérenniser le retour au premier plan de son club. ■ **E.V.**

Stade Yves-du-Manoir

# Encore plus haut ?

Le Top 14 a repris depuis le 13 août. La deuxième saison du Club des Hauts-de-Seine dans l'élite commence, comme la première, par cinq matchs à l'extérieur sur sept.

**V**endredi 13 août, pour leur premier match de championnat, les hommes de Pierre Berbizier avaient rendez-vous à Brive. Ils se sont imposés 23 à 18. Leur objectif, cette année, reste le même : « rivaliser avec les meilleurs, mais aussi les meilleurs européens » selon l'entraîneur (lire notre entretien pages 28 et 29). Au moment où nous bouclons ce magazine, le Racing s'appête à affronter Cler-

mont, le 1<sup>er</sup> septembre, pour le premier match de la saison à domicile au stade Yves-du-Manoir à Colombes. Le prochain « retour au bercail » est prévu pour le 11 septembre contre La Rochelle. Leur premier match de H-Cup est programmé pour le 9 octobre face au Leinster. Clermont et les Saracens sont les deux autres adversaires de leur groupe. ■ **É.V.**  
[www.racing-metro92.com](http://www.racing-metro92.com)



# 564 hectares

C'est la nouvelle superficie du quartier d'affaires de La Défense contre 479 auparavant. L'Épad et l'Épasa ont en effet fusionné le 2 juillet pour donner naissance à un nouvel établissement chargé de l'aménagement de La Défense et de Seine-Arche, le territoire qui s'étend de la Grande Arche à la Seine. Le champ d'action de l'Épadesa a, à cette occasion, été étendu, notamment à Nanterre, dans les quartiers de la caserne Rathelot et de la zone d'activités du Petit-Nanterre, à Courbevoie et à La Garenne-Colombes, avec le quartier des Champs-Philippe. L'Épadesa sera dirigé par un conseil d'administration de seize membres : six représentants de l'État, neuf des collectivités territoriales et une personnalité qualifiée désignée par le premier ministre.



cc92/josé justo

Solidarité

# Le RSA pour les jeunes actifs

Un peu plus d'un an après la mise en œuvre du revenu de solidarité active, ce dernier est étendu, depuis le 1<sup>er</sup> septembre, **aux jeunes de 18 à 25 ans.**



**P**our y avoir droit, il faut avoir travaillé à temps plein pendant deux ans sans discontinuité ou pendant au moins deux ans sur une période de trois ans précédant la demande d'allocation. Les jeunes actifs qui bénéficieront du RSA auront les mêmes droits et devoirs que les autres allocataires. ■

Plus d'informations et la carte des lieux d'instruction des dossiers RSA sur le site [www.hauts-de-seine.net](http://www.hauts-de-seine.net), rubrique « solidarités ».



CG92/OLIVIER RAVOIRE

© EPASA/PIXIUM

## Prolongement du RER E

Études des tracés du RER E



La Défense

## Éole : un débat public lancé cet automne

Le projet de prolongement du RER E, qui doit permettre de désengorger la ligne du RER A, franchit une nouvelle étape.

**L**e prolongement du RER E à l'ouest entre dans une nouvelle phase avec le lancement d'un débat public entre le 1<sup>er</sup> octobre et le 19 décembre sous la forme de dix réunions publiques. L'objectif est de permettre aux acteurs d'émettre leur opinion sur les différents scénarios envisagés. Le projet consiste à réaménager la ligne existante entre Mantes-la-Jolie et La Dé-

fense sur une longueur de 47 km et à percer un tunnel de 7,8 à 8,3 km, selon les variantes, entre la Défense et Haussmann-Saint-Lazare, terminus actuel d'Éole. Deux nouvelles gares devraient voir le jour à La Défense et à Nanterre. Les enjeux du projet sont de renforcer la desserte de l'Ouest francilien (Mantois et secteur de Seine Aval), de désengorger le RER A et d'offrir un nouvel accès à La Défense. ■

**75 000**

C'est le nombre de voyageurs par jour qui seront accueillis dans la future gare Nanterre-Université. Courant septembre, Patrick Devedjian posera la première pierre du futur parvis aux côtés des représentants des quatre autres acteurs du projet : la Région Île-de-France, l'Epadesa, l'État et la RATP. La participation du conseil général s'élève à 14,5 millions d'€ sur un total de 116 millions pour l'ensemble de la gare.

Nomination

# André Santini prend la tête du Grand Paris

Le député-maire d'Issy-les-Moulineaux a été élu **président du conseil de surveillance** de la Société du Grand Paris au cours de sa première réunion le 21 juillet.

**L**a SGP est chargée de réaliser les nouvelles infrastructures de transports de la région, un chantier estimé à 21 milliards d'euros. Deux débats publics doivent être lancés conjointement à partir du 1<sup>er</sup> octobre pour quatre mois. Ils porteront sur les deux projets concurrents : le métro automatique du Grand Paris et le projet Arc Express voulu par la Région et le Stif. ■



© VILLE D'ISSY-LES-MOULINEAUX

Clichy



© CAROLINE ROSE

# Cinq hectares de parc ouverts sur la ville

**L**e 18 septembre, le parc urbain de Clichy-la-Garenne sera inauguré. Étendu sur cinq hectares, ouvert sur la ville, le parc a été aménagé sur les anciens terrains de Gaz de France à proximité des bords de Seine. C'est l'un des plus grands parcs créés en périphérie au nord de Paris ces dernières années. Il offre 30 % d'espaces verts supplémentaires à la commune. Le parc a été pensé de manière à permettre de multiples activités. Différents lieux structurent cet espace : serres municipales et pédagogiques, jardin d'eau pour les plantes aquatiques, arboretum, forêt « enchantée » équipée de jeux d'enfants... Le Syndicat mixte composé de la ville de Clichy et du conseil général a participé à hauteur de 15 431 248 €, soit 88 % du montant total de l'opération qui s'élève à 17,5 M€. ■ R.P.

[www.sem-92.fr](http://www.sem-92.fr)

Grand Paris

# Le Département adhère à Paris-Métropole

L'assemblée départementale a voté, **le 25 juin**, son adhésion au syndicat mixte Paris-Métropole.

« La loi sur le Grand Paris a été adoptée. Le cadre institutionnel pour la mise en œuvre de cette ambition est donc

désormais entièrement défini, a expliqué Patrick Devedjian. Aux côtés de l'État, il est de la responsabilité des collectivités de soutenir ces

réflexions, de les accompagner et d'y apporter leur contribution. Ce syndicat a pour ambition de préciser les objectifs communs des collectivités territoriales quant à l'avenir de la métropole, d'anticiper collectivement les évolutions économiques, sociales, environnementales et financières du territoire métropolitain et de renforcer la coordination et la coopération des actions entreprises en matière de développement urbain », a-t-il détaillé. Le conseil général devra verser une contribution au syndicat – 40 000 € environ en année pleine par département –. ■

# 15 M€

C'est le montant de la subvention attribuée par le conseil général à l'Office public départemental pour l'habitat pour la rénovation du patrimoine Icade. En effet, dans le cadre de la vente de ce patrimoine aux bailleurs, l'OPDH 92 acquiert 3350 logements sur les communes d'Asnières, Bagneux, Châtenay-Malabry, Châtillon, Fontenay-aux-Roses, Rueil-Malmaison et Sceaux. En contrepartie de cette participation financière, l'Office réservera au Département un contingent de 123 logements dont 10 % vacants. Par ailleurs, l'Office estime à 4,24 M€ le coût des travaux pour l'amélioration de son patrimoine en 2010. Le conseil général y participera à hauteur de 3 M€ et aura à sa disposition, en contrepartie, 25 logements dont 10 % vacants.



CG92/JEAN-LUC DOLMAIRE

Un tour d'horizon des communes...

## Marnes-la-Coquette



Dimanche 12 septembre, la Journée du cheval réunira professionnels et amateurs au haras de Jardly. Sont prévus deux concours de saut d'obstacles, un relais, des spectacles équestres et des démonstrations de polo, horse-ball, voltige... Les visiteurs pourront s'initier au cours de baptêmes et découvrir le site grâce aux balades en attelage et visites guidées. Un premier village réunira les clubs du département et un autre, différents métiers en lien avec le milieu équestre : ostéopathe, vétérinaire, maréchal ferrant, sellier, groom, la Garde

républicaine, la police montée de Villeneuve-la-Garenne... ■ Entrée gratuite. Tél. : 01 47 01 35 59 ou [www.hauts-de-seine.net](http://www.hauts-de-seine.net)



## Sceaux

Les Virades de l'Espoir pour vaincre la mucoviscidose, organisées dimanche 26 septembre au parc de Sceaux, sont une journée de solidarité, mais aussi une journée de sport et de fête avec différentes marches et randonnées comme la marche des célibataires, la marche familiale avec poussette ou la marche avec guide sur le thème « découverte d'un des joyaux de l'art des jardins à la française ». Deux nouveautés cette année, la course du souffle tout d'abord pour les enfants (1,6 km) et les adultes (5,1 km) et trois rando cyclo d'1 h 30. Le Village de l'Espoir proposera également tout au long de la journée des concerts, démonstrations des pompiers et de la garde équestre, une tombola, des jeux, promenades à poney... En 2009, cette manifestation avait permis de récolter 74 000 euros reversés à « Vaincre la Mucoviscidose ». ■ <http://viradeparcdesceaux.org>

## Sèvres

Comme pour l'édition 2009, la ligue Île-de-France d'aviron prend possession le 26 septembre de l'île de Monsieur pour la Traversée Hauts-de-Seine-Paris. Les licenciés partiront à 7h de la base nautique pour trente kilomètres de randonnée sur la Seine jusqu'au cœur de la capitale. L'après-midi sera réservée à la découverte gratuite de l'aviron et du canoë-kayak (enfants à partir de dix ans et sachant nager). ■ [www.ile-de-monsieur.fr](http://www.ile-de-monsieur.fr) ou Tél. : 01 46 29 01 55.



## Rueil-Malmaison

Le 15<sup>e</sup> salon Nature et Jardin ouvre ses portes le samedi 25 et le dimanche 26 septembre au parc du Bois Préau. 25 000 m<sup>2</sup> de stands seront dédiés au jardinage, aux produits et objets issus du commerce équitable ainsi qu'à de nombreux artisans et producteurs. Un espace Ecobio présentera toutes les techniques pour jardiner écologique. Pour les plus jeunes, une exposition thématique réunira près de 250 rongeurs. ■ De 10h à 19h. Tarifs : 5 €, 3 € jusqu'à 13 h, gratuit pour les moins de 12 ans. Tél. : 01 47 32 36 62



## Nanterre

La 12<sup>e</sup> édition de Musicabrac aura lieu le samedi 2 octobre de 10h à 19h sur le site de l'association Musique pour tous, 8 rue Anatole-France. Lors de cette brocante musicale annuelle, particuliers et professionnels mettent en vente leur matériel audio, leurs instruments de musique, disques, partitions ou tout autre objet en lien avec la musique. ■ Tél. : 01 47 29 03 84 ou [www.musiquepourtous.com](http://www.musiquepourtous.com)

## Bagneux



La Fête des vendanges prend le nom de Rue des vendanges, le week-end des 25 et 26 septembre à l'occasion de son cinquantième anniversaire. Le samedi, l'espace « Si t'es môme » à la Maison des Arts invite les enfants à un voyage dans le corps humain. Les chineurs, eux, ont rendez-vous dans le parc Rosenberg pour la foire à tout. Tout cela avant le départ à 21 h 03 précises de la parade de nuit à l'hôtel de ville. Le dimanche, deux événements sont au programme. Le matin, la corrida des vendanges avec des parcours de 1,5, 5 ou 10 km. Et l'après-midi un festival de rue. ■ [www.bagneux.fr](http://www.bagneux.fr) ou Tél. : 01 41 17 48 12

## CHÂTENAY-MALABRY

Depuis fin 2009, l'office de tourisme édite chaque mois une newsletter intitulée « Les échos de la Vallée-aux-Loups », une lettre d'information s'inspirant de ce que l'on peut rencontrer en se baladant dans les environs. Chaque édition traite de la biodiversité et propose un sujet sur la faune et la flore. Cette initiative, présentée au ministère de l'écologie, de l'énergie, du développement durable et de la mer, a reçu le label biodiversité 2010. La newsletter est diffusée aux internautes qui ont fait le choix de s'y abonner. Elle est aussi téléchargeable sur le site du comité départemental de tourisme. ■ [www.tourisme-hautsdesoise.com](http://www.tourisme-hautsdesoise.com)

## Levallois

Les vendredi 17, samedi 18 et dimanche 19 septembre, la ville propose un « week-end art de vivre » autour de trois événements : la brocante « Au bonheur des chineurs » dans les jardins de l'hôtel de ville (le 17 de 14 h à 19 h, le 18 et le 19 de 10 h à 19 h), le « Jardin Bonheur » dans le parc de la Planchette pour une balade au milieu d'exposants et de jardins éphémères (le 17 de 14 h à 19 h, les 18 et 19 de 10 h à 19 h), et enfin, le salon « Saveurs du monde » réunissant plus de soixante producteurs, traiteurs et restaurateurs place Verdun (du 17 au 19 de 10 h à 19 h). ■ [www.ville-levallois.fr](http://www.ville-levallois.fr)



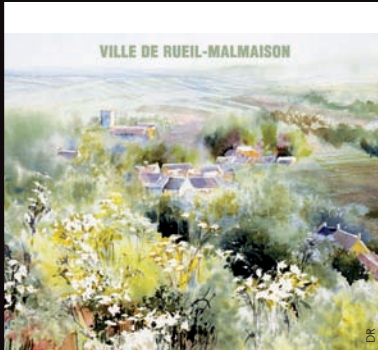
## Rando de l'extrême dans le 92



33 km et 1 100 mètres de dénivelé cumulé (ou 25 km et 800 mètres pour les moins entraînés). C'est le parcours de la Bossapass, organisée en forêt de Fausses-Reposes, à Meudon et Clamart, samedi 25 septembre, à l'initiative du Comité départemental de la randonnée pédestre et du Comité départemental du tourisme. Une carte, un descriptif et une fiche de contrôle seront distribués à chaque randonneur. Passages obligés pour les « diplômés » remis en fin d'épreuve, les points de contrôle et de ravitaillement offriront à tous cafés, rafraîchissements et en-cas. L'épreuve est gratuite pour les licenciés FFRP (sur présentation de la licence) et payante au départ pour les autres participants (5 €). Rendez-vous à partir de 7 h 30 (derniers départs à 8 h 30) gare de Chaville Rive droite. Arrivée à la gare également. Inscription recommandée avant le 23 septembre par mail : [mail.rando92@yahoo.fr](mailto:mail.rando92@yahoo.fr) ou [contact@tourisme92.com](mailto:contact@tourisme92.com) ou par téléphone au 01 46 93 92 92. ■ [www.tourisme92.com](http://www.tourisme92.com) ou [www.rando92.fr](http://www.rando92.fr)

## Antony

La 24<sup>e</sup> édition de la foire aux vins et aux fromages célèbrera les vins du Gers et de Gascogne, escortés des fromages et des spécialités de ce terroir. Au menu 160 exposants rassemblés dans le quartier Saint-Saturnin les 10, 11 et 12 septembre. ■ Entrée libre. [www.ville-antony.fr](http://www.ville-antony.fr) ou tél. : 01 40 96 71 33.



## Rueil

Plus de 150 peintres professionnels et amateurs seront réunis, dimanche 12 septembre, boulevard de Bellerive, pour Aquarella 2010, la 15<sup>e</sup> édition du marché de l'aquarelle. ■ De 10 h à 19 h. Entrée gratuite. [www.rueil-tourisme.com](http://www.rueil-tourisme.com)

## Chaville

La soirée d'ouverture du Forum des savoirs de l'Atrium accueille, vendredi 24 septembre à 19 h 30, dans le cadre de la saison 2010-2011, l'astrophysicien québécois Hubert Reeves, pour une conférence sur le thème « De l'astronomie à l'écologie ». ■ Entrée gratuite. Réservation obligatoire au 01 47 09 70 70.

# JOURNÉE AVIRON »»» EN FAMILLE

PARC NAUTIQUE DE L'ÎLE DE MONSIEUR / SÈVRES

**DIMANCHE**  
**26 SEPT 2010**

**TRAVERSÉE HAUTS-DE-SEINE»»»PARIS**

> 7H - 9H30 : UNE RANDONNÉE INTERNATIONALE  
> 14H - 18H : DES ANIMATIONS GRATUITES (+ DE 10 ANS,



île de France



aviron  
france



MAIRIE DE PARIS

Le Conseil général des Hauts-de-Seine  
soutient la Traversée Hauts-de-Seine>Paris

[www.hauts-de-seine.net](http://www.hauts-de-seine.net)

**92**  
Conseil général  
Hauts-de-Seine





Page **30**  
**Électrique  
 et esthétique**

**18** **À la une**  
 Le chantier de la ligne 4

**24** **Reportage**  
 L'«archi» au collège

**28** **Entretien**  
 Pierre Berbizier

Depuis qu'elle a pris la tête de la maison de couture en 1996 à la retraite de son mari André, Coqueline Courrèges a décidé de diversifier, une fois de plus, ses activités. Elle s'est lancée dans la création de voitures électriques. Elle en est déjà à son cinquième prototype.

# La ligne 4 avance vers

Le chantier du tunnel a passé le périphérique et progresse en sous-sol à raison de sept à huit mètres par semaine. **Premier métro fin 2012.**

Le chantier n'utilise pas de tunnelier. Sous l'avenue de la République, c'est une tronçonneuse géante qui « saigne » le terrain pour faire une voûte.

# Montrouge

Près de 250 personnes travaillent sur le chantier. Pour le tunnel, la fin du gros œuvre est prévue fin 2010. Pour la station, mi-2011. Le bout du tunnel ? Pas vraiment. Après la mise en service de ce nouveau tronçon fin 2012, la ligne doit être encore prolongée jusqu'à Bagneux.





Lorsqu'il sera achevé, le tunnel mesurera 1470 mètres soit 680 mètres de circulation à deux voies, 90 mètres pour la station et 700 mètres pour l'arrière-gare.



Retrouvez la vidéo « Les dessous du métro à Montrouge » sur [www.hds-video.net](http://www.hds-video.net), chaîne « Cadre de vie ».

« La future station Mairie de Montrouge est située dans une zone d'anciennes carrières de calcaire. Le terrain était très détérioré. Pour le stabiliser, il a fallu procéder à des injections de béton pendant neuf mois. »

**24 M€**

**C'est le montant de l'investissement du conseil général dans le prolongement de la ligne 4. Un domaine - les transports en commun - qui n'entre pas dans le champs de ses compétences obligatoires.**

**Pour créer le tunnel, les quais, les couloirs et la nouvelle station, 150 000 m<sup>3</sup> de terre seront extraits et 40 000 m<sup>3</sup> de béton introduits.**

**U**ne vingtaine de mètres sous terre, un étrange robot, tout en hauteur, ondule comme une danseuse en projetant du béton sur les murs. Il est piloté avec un joystick et sert à consolider les parois du souterrain. Jour après jour, sous la porte d'Orléans, les machines creusent, les camions extraient des tonnes de déblais et les bétonnières tournent inlassablement. Lancés au printemps 2008, les travaux pour prolonger la ligne 4 du métro jusqu'à la mairie de Montrouge se poursuivent. L'objectif : une mise en service fin 2012. « La ligne 4, telle que nous la connaissons, fonctionne depuis 1910. Son prolongement jusqu'à Montrouge était déjà prévu et différents tracés avaient été envisagés, mais après la construction du périphérique dans les années 1960, ils n'ont plus figuré sur

les plans, explique Olivier Dufourd, maître d'œuvre Xelis (filiale de la RATP) des travaux à Montrouge. *L'idée du tracé que nous avons choisi est de desservir le cœur de Montrouge.* » Le nouveau tunnel démarre à l'extrémité des installations actuelles de la ligne, porte d'Orléans. Il plonge rapidement sous le square du Serment de Koufra. En février, il a traversé le périphérique et est entré dans Montrouge. Cet été, il progressait sous l'avenue de la République pour rejoindre la future station Mairie de Montrouge qui s'insère entre la place de la Libération et la place du Général-Leclerc.

#### Lame de tronçonneuse

Les travaux sont entrepris sur deux fronts. Sur le « lot un » à Paris, on utilise pour creuser la méthode Perforex, développée dans les an-

nées 1970 avec la construction des tunnels du RER. Une machine, équipée d'une lame de tronçonneuse de quatre mètres, fait une saignée et la remplit de béton. La voûte ainsi dessinée et renforcée, le BRH, gigantesque marteau-piqueur, peut s'attaquer au creusement du terrain. « *Sous le bâti, nous avançons au rythme de sept à huit mètres par semaine, estime Bernard Hourseau, le chef de projet. Cette méthode est intéressante parce qu'elle permet de maîtriser le tassement.* » Sur le « lot deux », à Montrouge, on construit la station, l'arrière-gare et la zone de maintenance qui accueillera les rames du métro. Pour ce faire, une centaine de camions ont été mobilisés. Près de cent cinquante personnes y travaillent. Surplombant le chantier, une statue de sainte Barbe, patronne des mineurs et du génie, veille... Sans avoir toutefois empêché les mauvaises surprises. « *La station est située dans une zone d'anciennes carrières de calcaire, explique Olivier Dufourd. Le terrain était très détérioré. Pour le stabiliser, il a fallu procéder à des injections de béton pendant neuf mois.* » La future station s'étendra sur plus de 4 000 m<sup>2</sup> et comptera trois accès et sept sorties sur la ville. Le prolongement doit profiter à 40 000 personnes résidant ou travaillant à Montrouge. Le conseil général a financé à hauteur de 14 % cette opération dont le coût total s'élève à 169,119 M€. Après Montrouge, le métro devrait rejoindre Bagneux. À quand le bout du tunnel ? Horizon 2017. ■

Reine Paris

Photos Olivier Ravoire  
et Jean-Luc Dolmaire



PHOTOS : CG92/JEAN-LUC DOLMAIRE



# Des collèges archi relook





**Gare au vertige à Saint-Cloud. Installation de la « fresque pop » qui va bientôt servir d'enseigne au collège Gounod.**

CG92/OULVIER BAYOIRE

**Des collégiens architectes qui remodèlent leur établissement : organisé par le CAUE 92\*, *Mon Collège* est un concours d'architecture vraiment pas comme les autres.**

**I**ls sont quatorze, tous élèves de la classe de 3<sup>e</sup> « découverte professionnelle » du collège Gounod à Saint-Cloud. Quatorze garçons et filles à avoir réfléchi ensemble sur cet endroit où ils passent effectivement le plus clair de leur temps : leur établissement scolaire. Un état des lieux de ce qui leur allait et de ce qui ne leur allait pas. Quatorze garçons et filles affairés à mettre en œuvre leur projet : l'insolence des couleurs. « *On ne sait pas ce que c'est que ce bâtiment ! s'exclament-ils. On le voit de loin mais il est tout gris, il ne dit rien, on ne voit pas l'entrée, on ne sait même pas que c'est un collège.* » En insistant à peine, on entend : « *On ne sait pas que c'est notre collège*... Il faut dire que l'avis est confirmé sur place : seul l'habituel panneau indicateur sur le trottoir affirme qu'on est bien ici devant le collège Gounod, mais il se sent obligé de préciser aussitôt que l'entrée, ben, ce n'est pas là, mais sur la rue adjacente, là à droite, mais si, avancez, vous verrez... Bref, il y aurait bien comme quelque chose qui coince ! La classe a très vite travaillé sur la couleur et la jeunesse au fronton gris : une fresque pop viendra y servir d'enseigne au collège. Une façon presque musi-

cale de proclamer haut et fort qu'ici on est jeune, qu'on y passe du temps et qu'on aimerait bien que ça se sache... Près de cent mètres carrés d'autocollants d'après les dessins faits en classe, qu'il s'agira de mettre en place à la force du vertige... Quant à la signalisation de l'entrée, elle est l'objet d'un chemin de flèches et d'un grand mouvement typographique, depuis la façade jusqu'à la trop discrète porte latérale. Des autocollants encore – parce que le budget ne permettait vraiment pas de se laisser aller au bandeau lumineux défilant...

#### **L'avantage de l'éphémère**

Chaque projet *Mon Collège* commence comme ça : une réflexion, une analyse, des propositions... Lors d'une première phase, les élèves abordent l'architecture – sa créativité comme sa rigueur – en compagnie de leur enseignant porteur de projet et avec le soutien d'architectes. Les seize dossiers retenus cette année – qui représentent seize établissements, trois cent cinquante élèves, trente-deux enseignants – passent ensuite devant un jury professionnel et institutionnel présidé par Isabelle Balkany, vice-président du conseil général chargé des affaires scolaires. Cha- ▶



**Le collège Anne-Frank à Antony :**  
26 élèves ont relooké un patio « oublié ».

► C'est l'un des huit lauréats qui reçoit une enveloppe de 5300 € pour la réalisation. Éphémère, évidemment... « Ce n'est pas forcément un inconvénient, assure Fanny Tassel, architecte responsable au CAUE 92 de l'Atelier pédagogique de la ville et de l'architecture, animatrice de l'opération. On ne pourrait pas se caler dans le budget alloué ni dans le planning avec des matériaux pour une installation durable. Ensuite, paradoxalement, un projet durable est souvent moins intéressant : les élèves osent moins, cela freine leur imaginaire. Or ce qui compte avant tout, c'est qu'ils puissent s'exprimer pleinement dans cet espace qui est le leur. D'ailleurs ils le disent tous : c'est mon collège ! Un lieu forcément lié à l'institution scolaire, mais un lieu qu'ils aiment énormément »

Le bénéfice pédagogique est indéniable, sur le respect des autres, sur l'écoute. « Dans une classe de

3<sup>e</sup> découverte professionnelle, explique Sophie Martino, professeur de technologie conducteur du projet de Saint-Cloud, on les renseigne sur le monde professionnel, sur le travail d'équipe au sein d'une entreprise, sur la répartition des tâches, comment compter les uns sur les autres... Une opération comme celle-ci met tout en pratique. Ils y gagnent aussi en qualité d'argumentation : ils ont dépensé pas mal d'énergie à défendre le projet devant ceux qui ne l'aimaient pas. Et puis, il y a le sentiment de fierté quand la réalisation proprement dite commence : c'est un excellent moyen de mettre en valeur des classes réputées difficiles ».

### Nouvel, façon Tim Burton

Changement de décor, cap au Sud : Antony, le collège Anne-Frank. Un monument du genre, signé en 1980 par la star de l'architecture, Jean Nouvel himself. Sa notoriété



Retrouvez les vidéos « Mon collège en ballon à Nanterre » et « Contr'obstacles au collège Jean-Jaurès à Clichy » sur [www.hds-video.net](http://www.hds-video.net), chaîne « Education et Formation ».

PHOTOS : CC92/OLIVIER RAYVOIRE

### À Nanterre, le collège Évariste-Galois a été doté d'un ballon captif.

n'a pas vraiment influencé le jugement des collégiens, apparemment peu sensibles au détournement volontaire du format collège voulu par l'équipe Nouvel, ni aux clins d'œil décidés au départ : matériaux bruts, ambiance de terrain de sport, néons de boîte de nuit... Malgré des espaces très généreux, une cour à

perte de vue, un hall aux chemins suspendus façon échangeur, le bâtiment leur laisse un arrière-goût de « mélancolie, de tristesse, d'ennui ». Sous l'impulsion d'un noyau dur d'enfants particulièrement poétiques, les vingt-six élèves de 5<sup>e</sup> se sont attaqués, là-bas, au bout d'un couloir, à un patio oublié autour

## Huit lauréats

Les huit prix de la saison 2009-2010 de Mon Collège ont été remis le 24 juin à l'Orangerie de Sceaux. Voici par ordre d'entrée alphabétique sur scène, la réalisation...

**La plus plastique :** Collège Anne-Frank, Antony (voir reportage).

**La plus terrifiante :** Collège Saint-Joseph, Boulogne. Fausses ouvertures surprises

dans un escalier tortueux.

**La plus déroutante :** Collège Jean-Jaurès, Clichy. Parcours de la sécurité routière dans un couloir.

**La plus bavarde :** Collège Henri-Dunant, Colombes. Des mots objets pour souligner l'architecture d'un couloir.

**La plus aérienne :** Collège Jean-Jaurès, Levallois. Un hall d'aéroport pour le

voyage de la connaissance.

**La plus gonflée :** Collège Évariste-Galois, Nanterre. Un ballon captif pour signaler et valoriser le collège. (voir reportage).

**La plus feuillue :** Collège André-Maurois, Neuilly. La nature apaisante et reposante envahit le hall.

**La plus attachée :** Collège Gounod, Saint-Cloud (voir reportage).



CC92/OLIVIER RAVOIRE

**Comme une bataille navale géante sur grille verticale, les autocollants sont posés sur la façade du collège Gounod, à Saint-Cloud.**

duquel tournent les demi-pensionnaires avant d'atteindre l'entrée de la cantine. Sur trois niveaux, le patio est devenu un « ailleurs » : fonds marins, jungle abondante, espace fantastique... « Les mondes fabuleux du patio oublié » sont animés d'une machinerie à la Tim Burton pendue dans les airs, peuplés d'un bestiaire de vif imaginaire, réalisés avec du carton, de la colle, des plumes et de l'enthousiasme, sous la conduite de José Olano, sculpteur étudiant aux Beaux-Arts. « L'idée d'origine était d'ouvrir l'espace », souligne Jean Legall, professeur d'arts plastiques porteur du projet. *Tout est parti des enfants, de leur liberté artistique. On a débordé sur les horaires de tout le monde, on s'est adapté au fur et à mesure de la construction. ...* » Quant aux béné-

ficiés pédagogiques de l'opération, ils sont les mêmes, ici comme là-bas : « *Le projet a beaucoup soudé les élèves, tout le monde trouve qu'il y a une meilleure ambiance dans la classe, les élèves en difficulté se sont raccrochés. Certains ont même été jouer les ambassadeurs auprès des autres classes, expliquer le projet, le respect à accorder au temps et à l'énergie dépensés.* »

#### Collage en apesanteur

Jour d'installation, retour à Saint-Cloud. En haut, sur la terrasse, c'est l'effervescence des jours d'exploit. Quelque chose entre l'expédition de haute montagne et le jeu de rôle grandeur nature. Les autocollants sont tous là, repérés par numéros, un bleu en C3, un jaune en A5. « *Je t'envoie B5 haut !* » Touché-coulé,

c'est une bataille navale géante sur grille verticale, avec vues sur l'horizon de Paris et de la Seine. À la manœuvre des navires, Laurent et Rémi, de la société Vertige, deux professionnels de l'escalade encordée qui règlent le ballet des collégiens pendus en rappel. En bas, dans la rue, les camarades charrient un peu parce qu'il faut bien quand on est un tantinet jaloux, les riverains font la pause entre deux courses, c'est grand spectacle à domicile ! Et au jeu du collage en apesanteur, les plus habiles ne sont pas forcément ceux qu'on croit... Voilà encore un avantage collatéral de l'exercice *Mon Collège* : réévaluer des hiérarchies qui n'ont pas lieu d'être... ■

**Didier Lamare**  
**Photos : Olivier Ravoire**

#### Inscrivez-vous !

Depuis la première session en 2007, *Mon Collège* a réuni 1 100 élèves, 46 classes, 39 collèges sur 26 communes. Le prochain projet est le vôtre ! Inscriptions des classes auprès du CAUE 92 avant le 6 octobre 2010. Tous renseignements sur [www.caue92.com](http://www.caue92.com) (lien Atelier multimédia puis rubrique Mon Collège).

\*Conseil d'architecture, d'urbanisme et de l'environnement des Hauts-de-Seine, [www.caue92.com](http://www.caue92.com)

Le CAUE 92 organise également l'opération *École en chantier*, qui vise à accompagner la collectivité scolaire lors des travaux de transformation d'un établissement.



# « Nous devons réussir à imposer notre jeu »



**RACING METRO 92**  
LE CLUB DES HAUTS-DE-SEINE

Ancien demi de mêlée du SU Agen et capitaine de l'équipe de France, ancien entraîneur de ce même XV tricolore, Pierre Berbizier entame sa quatrième saison aux manettes du Racing Metro 92. Les Ciel et Blanc lui doivent, en partie, leur retour dans l'élite.

**HDS Qu'est-ce qui a motivé votre venue au Racing en 2007?**

**PB :** Tout simplement la rencontre avec Jacky Lorenzetti, devenu président du club en 2006, et qui m'avait présenté son projet pour le Racing. Normalement, je devais aller jusqu'à la coupe du monde 2011 avec l'équipe d'Italie. Mais j'ai cru à ce projet et j'ai cru en Jacky Lorenzetti. La saison précédant mon arrivée, le Racing avait joué la descente en Fédérale 1. Je crois qu'ils étaient dans la deuxième partie du groupe de Pro D2. Une situation délicate.

**HDS Un an seulement après votre arrivée, le Racing Metro perd la finale d'accession au Top 14. Un résultat encourageant ou décevant?**

**PB :** Sur le moment ça a été une grosse déception évidemment. Aujourd'hui, on se rend compte que c'était peut-être une bonne chose parce que tout était allé très vite. Or, dans la structuration d'une équipe, il faut laisser du temps au temps. Avec une saison supplémentaire en Pro D2, nous

avons pu nous construire sur le terrain et en dehors, car c'est aussi autour du terrain que l'on gagne les matches. Cela nous a permis d'être performants et compétitifs dès notre première saison en Top 14.

**HDS En effet, vous êtes arrivés jusqu'en quarts de finale. Quelles sont vos ambitions pour 2010-2011?**

**PB :** L'an dernier, nous avions l'ambition de rivaliser avec les meilleurs et de confirmer notre position en Top 14. Cette année, notre objectif reste le même avec un cran supérieur. Nous voulons rivaliser aussi avec les meilleures équipes européennes puisque nous disputerons la H Cup. On va découvrir l'Europe, comme on a découvert l'an dernier le niveau du championnat, un championnat décrié en début de saison. Or, tout le monde à la fin s'accordait à dire que le niveau était très élevé. Il a permis, selon moi, aux équipes françaises d'être performantes au niveau de l'Europe. Dans cette logique, jouer la H Cup devrait nous permettre d'avancer. C'est dans ces matches-là face à des



équipes de gros calibre que l'on se renforce. Aux exigences du Top 14 vont s'ajouter les exigences de la coupe d'Europe. C'est autant d'incertitudes en plus. Mais le boulot d'un entraîneur et du staff c'est justement de gérer au mieux les incertitudes.

**HDS Quelle a été votre stratégie de recrutement pour cette nouvelle saison?**

**PB :** Pour notre première saison en Top 14, nous avons conservé environ 75 %, 80 %, du groupe qui travaillait depuis deux saisons ensemble. Nous avons recruté des joueurs qui semblaient de qualité supérieure à ceux qui nous quittaient. Tout cela, dans le but d'optimiser le travail entrepris. Nous avons ainsi réussi à bâtir une équipe compétitive sur les bases, à savoir la conquête et la défense notam-

**Matches à domicile : le calendrier des Ciel et Blanc**

- 17/18 septembre : Bourgoin
- 24/25 septembre : Biarritz
- 22/23 octobre : Bayonne
- 29/30 octobre : Perpignan
- 3/4 décembre : Stade français
- 29 décembre : Brive
- 2 janvier : Montpellier
- 7/8/9 janvier : Toulon
- 11/12 février : Castres
- 25/26/27 mars : Toulouse
- 22/23 avril : Agen



Retrouvez notre interview de Pierre Berbizier en vidéo sur [www.hds-video.net](http://www.hds-video.net), chaîne « Sport et loisirs »



PHOTOS : CG92/JOSÉ JUSTO

ment. Nous avons réussi à dominer nos adversaires sans toujours imposer notre jeu. En fin de saison, nous avons pu imposer certaines séquences. C'était déjà une bonne chose. À nous de travailler sur le développement de notre jeu afin de pouvoir l'imposer en continuité. Cette année, notre stratégie est donc restée la même avec neuf nouveaux joueurs exactement.

### HDS Comment s'est passée la préparation ?

PB : Nous avons repris l'entraînement le 21 juin après cinq semaines de vacances. Le premier cycle d'environ trois semaines concernait la préparation physique, foncière, pour anticiper une saison qui sera très longue et très dure. Les joueurs ont eu une semaine de récupération en juillet

pour que ceux qui ont des enfants puissent partir en vacances avec eux. Ensuite deux cycles successifs : préparation rugby et préparation à la compétition avec une semaine de stage en Gironde et deux matchs amicaux à Toulon et Perpignan. Je suis pour jouer peu de matchs amicaux avant d'entamer une grosse saison. Jouer à Toulon et Perpignan permet de se mettre très vite dans l'ambiance du championnat avec des stades pleins et face à des équipes de haut niveau.

### HDS Vous commencez d'ailleurs la saison avec plus de matchs à l'extérieur qu'à domicile.

PB : On retrouve la même configuration que l'an dernier : cinq déplacements sur les sept premiers matchs. Je crois qu'il faut dépasser cette idée du match à l'extérieur plus difficile que celui à domicile. Il faut trouver les solutions et non pas chercher des excuses dès le début de saison. Toutes les équipes ont compris, au vu des résultats du Top 14 l'an dernier, qu'il faut être très rapidement compétitifs. Quand on voit que des équipes comme le Stade Français, Biarritz ou Brive sont restées à quai, on comprend qu'il est important de démarrer très vite.

### Carrière de joueur

**1981-1991 : Équipe de France. 56 sélections dont 13 comme capitaine. 6 titres au tournoi des Cinq Nations. Participation à la coupe du monde 1987.**

### Carrière d'entraîneur

**1991-1995 : Équipe de France. Un titre au tournoi des Cinq Nations. 2005-2007 : Équipe d'Italie**  
**Depuis 2007 : Racing Metro 92**

### HDS Un pronostic sur les adversaires à craindre cette saison ?

PB : On parle toujours des mêmes équipes mais on s'est aperçu que la saison dernière que ce ne sont pas forcément les favoris du début qui sont là à l'arrivée. Prenons l'exemple de la coupe du monde football cette année. Qui aurait pu prédire que la France et l'Italie, les finalistes de la coupe du monde précédente, ne passeraient pas le premier tour ? Alors je préfère ne pas faire de pronostic.

### HDS En dehors des résultats sportifs, le Racing a une autre ambition : la construction du stade Arena 92 à La Défense.

PB : C'était la base de notre projet dès le départ. C'est ce qui doit permettre de générer une économie et ainsi permettre au club de se développer. Du point de vue sportif, nous sommes conscients que l'avenir passe par cet outil. On se prépare pour être au maximum au moment où il sera livré.

### HDS Vous quitterez donc La Croix-de-Berny, là où tout a commencé pour vous en 1975.

PB : J'y ai joué une des rares finales cadet qui ne s'est pas disputée en lever de rideau de la grande finale qui avait lieu à l'époque le dimanche après-midi au Parc des Princes. C'était un Brive-Béziers. Avec les cadets on a joué notre finale ici à La Croix-de-Berny sur le terrain du fond. On a battu Toulon 19 à 3 et je me retrouve quelques temps après, très peu de temps après, ici pour entraîner le Racing. C'est un petit clin d'œil du destin que je trouve plutôt sympa. Quand je foule ce terrain aujourd'hui, par respect pour ces cadets et pour les gens qui m'ont connu à cette époque, je continue à porter le flambeau de la passion. C'est cette passion qui me fait apprécier ce qu'il y a derrière mais qui me fait surtout regarder devant. ■

Propos recueillis par Émilie Vast  
Photos : José Justo

# Courrèges rêve de rouler propre et beau

Son nom fait partie de la légende de la mode. Chez elle, à Neuilly, Coqueline Courrèges travaille pour s'imposer dans un autre domaine : **les voitures électriques**. Mais toujours dans l'esprit de la maison.





**Coqueline Courrèges à Paris au siège du studio. Sur son bureau, trois prototypes de voitures électriques. Le design Courrèges en plus. Au centre, la Zooop, 180 km/h et 450 km d'autonomie !**

**A**ucun mot n'existe pour définir ce qui l'anime. Coqueline Courrèges a donc créé son propre néologisme : « *la rôle* ». C'est ce qui l'a poussée à se lancer dans cette folle aventure. Elle commence en 1969. Lors d'un défilé, au milieu des mannequins, une petite maquette de voiture électrique fait un tour de podium. « *Il n'était pas encore question d'énergie, quoique. Le problème, c'était déjà la surquantité, le bruit, les odeurs, les parkings, les queues de voitures...* », raconte la créatrice habillée aux couleurs de sa marque : salopette et chaussettes blanches, chaussures rouges. *Et là, je vois un monsieur qui roule sans faire de bruit. Je me demande qui c'est celui-là. C'était un ingénieur avec une voiture électrique.* » Au début des années 70, la renommée de Courrèges n'est plus à faire. André et Coqueline qui se sont rencontrés chez Balenciaga ont ouvert leur maison de couture en 1961. La petite robe blanche, l'ensemble pantalon, la mini-jupe, les parfums, le collant entier seconde peau, en moins de dix ans la marque a su imposer son style. À partir de 1980, la couture côtoie l'architecture et les nouvelles technologies à travers Courrèges ►



La Zooop (2002), une « soucoupe volante » au nom évocateur.



► Design. C'est là que la créatrice reçoit, au cinquième et dernier étage – chaque « département » ayant le sien - d'un immeuble parisien au pied d'une des boutiques de la marque. Coqueline a pris la tête du studio en 1996 au moment de la retraite d'André son mari. « En 2000, je m'intéresse de nouveau au sujet. Et je m'aperçois que ça fait presque quarante ans que ça roupille, que personne n'y va. » Elle a alors « la rôle ». « Mais râler ça ne sert à rien. Ce qu'il faut c'est faire. Je me suis donc mis à la technique. Ce n'est pas facile d'aller dans un métier qui n'est pas le vôtre. Mais c'est passionnant et vous apprenez vite quand vous avez une envie, un but. » En 2002, naît ainsi la Bulle, blanche et bleue, toute en rondeur. Ce prototype fonctionne au plomb puis au nickel-cadmium, peut atteindre 110 km/h et rouler pendant 170 km. Suivront la EXE en

facile à atteindre. À ceux qui me parlent du démarrage au 100, j'ai envie de répondre : « ça fait 100 ans que vous n'avez pas démarré parce que vous êtes restés au pétrole. » Elle précise malgré tout que ses deux nouveaux modèles, « la verte » et « la rouge » comme elle les appelle, encore « mises à couvert », peuvent battre une Tesla au démarrage, voiture sportive 100 % électrique. « Ce petit démarrage, c'est un gadget. Mais bon, la voiture est la première maîtresse de l'homme, sourit-elle. Moi je veux faire une voiture pour Monsieur et Madame tout le monde, pour l'autoroute, la ville, le travail, les vacances ». Ses engins sont d'ailleurs immatriculés et peuvent circuler. Mais elle n'entend pas s'arrêter là. Ses projets : produire en petite série et s'intéresser à « Monsieur Soleil, cette sacrée boule d'énergie » parce que le lithium reste « une res-

coin. Mais ça ne me dérange pas du tout. Ils reçoivent de l'argent pour faire, mais ils ne font pas, peste-t-elle en tapant du poing sur la table. Or c'est facile de faire et ce n'est pas si cher. C'est une question de volonté. » À la différence, elle admire les pionniers de l'aviation. « J'aurais aimé vivre à cette époque-là, voir ces hommes dans des engins en bois ou en osier, s'élever de deux, quatre, dix, dix-huit mètres, tomber, s'en sortir et recommencer. Aujourd'hui, ce n'est plus une question d'être fou, utopique ou courageux. Nous on ne risque rien, on a quatre roues, on est au sol et pourtant on n'a toujours pas démarré. Mais je vais continuer à remuer ». Pour ceux qui ne la prendraient pas au sérieux, il faut savoir que Toyota était une entreprise de textile familiale spécialisée dans la fabrication de métiers à tisser avant de devenir le grand constructeur automobile que l'on connaît. ■

« Il faut que je me batte contre deux idées, que je suis une maison de couture et une femme. Ils me prennent pour la petite rigolote du coin. »

2004, puis la Zooop en 2006, soucoupe volante blanche et jaune. Batterie au lithium-polymère, vitesse de pointe 180 km/h, autonomie 450. « Zooooooop ». Coqueline Courrèges fend l'air du plat de la main si on lui demande la signification de ce nom étrange, mimant l'impression de vitesse. « Les performances, c'est

source de la Terre ». Coqueline Courrèges n'a pas la langue dans sa poche mais reste vague quand on l'interroge sur ses rapports avec les constructeurs automobiles. « Je suis gênante, lâche-t-elle. Il faut que je me batte contre deux idées, que je suis une maison de couture et une femme. Ils me prennent pour la petite rigolote du

Émilie Vast

Photos : Jean-Luc Dolmaire





Le quatrième prototype, la 17.71 déploie ses ailes de coléoptères, dans le jardin de Coqueline Courrèges, à Neuilly. Sur circuit, la 17.71 atteint les 220 km/h.

# Antoine Chopin



Retrouvez notre reportage vidéo sur  
« Antoine Chopin, le vigneron de Suresnes », sur  
[www.hds-video.net](http://www.hds-video.net), chaîne « Cadre de vie ».

## LE JEUNE INGÉNIEUR AGRONOME A ÉTÉ CHOISI PAR LA VILLE DE SURESNES PARMIS UNE CINQUANTAINES DE CANDIDATS POUR S'OCCUPER DU PLUS GRAND VIGNOBLE MUNICIPAL D'ÎLE-DE-FRANCE.

**L** travaille au milieu des vignes face à la tour Eiffel, sur les pentes du mont Valérien. Depuis le mois de février, Antoine Chopin, 25 ans, s'occupe des 4 800 pieds qui donnent le vin de Suresnes, seul d'Île-de-France à être autorisé à la vente. Le jeune homme a été recruté par la municipalité pour s'occuper de ce vignoble d'une superficie d'un hectare. Sa formation et son expérience en ont fait le candidat idéal. Après une classe préparatoire au lycée Henri-IV à Paris, Antoine Chopin intègre en 2005 l'Institut national agronomique. Deux ans plus tard, il décide de se spécialiser dans la viticulture et l'œnologie et poursuit ses études à Montpellier. Dans le cadre de sa formation, de 2007 à 2009, il multiplie les expériences sur le terrain : au château Gazin (Pomerol), au domaine Leflaive (Puligny-Montrachet), au domaine Faiveley (Mercurey), jusqu'en Nouvelle-Zélande, au domaine Carrick. Ses diplômes d'ingénieur agronome et d'œnologue en poche, il pense s'installer en province pour travailler. C'est alors qu'il tombe sur l'annonce passée par la mairie de Suresnes. « *Ce que je fais est un peu curieux. Je suis le seul dans ma spécialisation à avoir une vigne aussi particulière et à travailler en région parisienne !* », reconnaît-il. Cadet d'une famille de quatre enfants, né et ayant presque toujours vécu à Paris, rien ou presque ne le prédestinait à devenir vigneron. « *Mon grand-père paternel était biochimiste et possédait une maison dans le Beaujolais. Il a exploité ses vignes à une époque. J'allais là-bas en vacances, mais mon goût du vin s'est précisé pendant ma prépa, alors que mon intérêt pour la viticulture se développait. Le vin m'intéresse parce qu'il est au croisement de la culture, du patrimoine et de l'histoire* », raconte-t-il. Le Bourgogne a sa préférence,

« **Mon grand-père paternel était biochimiste et possédait une maison dans le Beaujolais. Il a exploité ses vignes à une époque. J'allais là-bas en vacances, mais mon goût du vin s'est précisé pendant ma prépa, alors que mon intérêt pour la viticulture se développait. Après avoir intégré l'Institut national agronomique, j'ai voulu me spécialiser dans la viticulture et l'œnologie. Je suis le seul dans ma spécialisation à m'occuper d'une vigne si particulière et à travailler en région parisienne.** »

mais « *le vin de Suresnes a été une bonne surprise !* » et Antoine Chopin n'hésite pas à en boire de temps en temps en famille. Composé à 80 % de chardonnay et à 20 % de sauvignon, il s'agit d'un vin de table dont les origines remontent au troisième siècle. Avec Jean-Louis Testud, adjoint au maire de Suresnes chargé des vignes depuis 1983, le jeune vigneron a entamé des démarches pour obtenir le label d'Identité géographique protégée. L'un de ses objectifs aujourd'hui est « *d'essayer d'améliorer le vin* » : « *Pour qu'il soit bon, il faut passer beaucoup de temps dans la vigne. Je la taille et je la traite ponctuellement, en utilisant le moins possible de produits de synthèse.* » Il passe l'autre partie de son temps dans la cave, se consacrant à la vinification et à la mise en bouteille du millésime 2009 qu'il juge « *vraiment bon* ».

« *À l'origine, l'œnologie m'intéressait davantage, précise le jeune ingénieur agronome, mais le travail ici me plaît parce que je fais tout de A à Z. C'est très formateur.* » À partir de la fin du mois de septembre, Antoine Chopin va s'attaquer au ramassage du raisin. Une première. « *Je n'ai jamais fait les vendanges car les dates n'étaient pas compatibles avec mes études* », avoue-t-il en souriant. Heureusement, des membres de la Confrérie du vin de Suresnes, chargée de la gestion du vignoble, lui prêteront main forte. En octobre, les disciples de Bacchus auront une double raison d'être contents : le millésime 2009 sera commercialisé – la bouteille coûte 9€ et peut être achetée sur place rue du Pas-Saint-Maurice, à l'office du tourisme et sur les marchés –, et le Festival des vendanges de Suresnes proposera mille festivités les 2 et 3 octobre. ■

Reine Paris

[www.ville-suresnes.fr](http://www.ville-suresnes.fr)



www.  
**Vallee-  
Culture**  
.fr

# FESTIVAL des **ARTS DE LA RUE** et du **CIRQUE** 04 > 26/09



## 26 COMPAGNIES DANS 4 PARCS DES HAUTS-DE-SEINE

SCEAUX 4-5 SEPT. • LE PLESSIS-ROBINSON 12 SEPT.  
ISSY-LES-MOULINEAUX 19 SEPT. • VILLENEUVE-LA-GARENNE 26 SEPT.

ENTRÉE LIBRE

Le Festival des Arts de la Rue et du Cirque  
est créé et produit par le Conseil général des Hauts-de-Seine

Renseignements : [www.vallee-culture.fr](http://www.vallee-culture.fr) ou 01 47 29 32 05

# 92

Conseil général  
Hauts-de-Seine

le Parisien



Page

38

# Journées du Patrimoine, place aux grands hommes



Les jardins Albert-Kahn.

40

Découverte  
Les Arches des Arts à Issy

44

Cités-Jardins  
Un trésor collectif

48

Panorama

50

Zapping

Les Journées du Patrimoine se dérouleront les 18 et 19 septembre avec pour thème « Les Grands Hommes ». Une belle occasion pour les trois musées départementaux. À Sceaux, les visiteurs en profiteront pour découvrir un buste exceptionnel de Colbert, l'ancien maître des lieux. À Albert-Kahn, 2010 fête les 150 ans du banquier-philanthrope. À la maison de Chateaubriand, les talents – méconnus - de parolier de l'écrivain romantique justifient le détour.



La maison de Chateaubriand à Châtenay-Malabry, la création la plus « concrète » de l'écrivain.

CC92/JEAN-LUC DOLMAIRE

# Albert Kahn, Colbert, Chateaubriand, patrimoine vivant

Les journées européennes du patrimoine fêtent les grands hommes les 18 et 19 septembre. Un thème qui semble avoir été choisi pour les trois musées départementaux.

**A**cette occasion, le musée de l'Île-de-France à Sceaux dévoile ses nouvelles pièces. Le buste en marbre de Jean-Baptiste Colbert sculpté en 1677 par Antoine Coysevox sera présenté pour la première fois au public, ainsi que le portrait du fils du ministre, le marquis de Seigneley, peint par Pierre Mignard. Déposées au musée pour une durée de cinq ans, ces deux œuvres représentent les deux premiers propriétaires du domaine de Sceaux. Des documentaires sur les grandes figures à l'origine des célèbres domaines d'Île-de-France seront par ailleurs projetés au rez-de-chaussée des Écuries. La visite sera aussi l'occasion de découvrir l'une des récentes acquisitions du musée, un vase en céramique de Sèvres signé Zao Wou-Ki. Le dimanche à partir de 14h, les cho-

rales « À cœur joie » se produiront dans différents sites du parc.

## Albert-Kahn se prête au jeu

À Boulogne, au musée et jardins Albert-Kahn, les journées s'inscrivent dans les festivités des 150 ans du banquier humaniste. Racontés au moyen d'une exposition de dix panneaux sur chevalets, ses projets, son patrimoine et ses jardins prendront tout leur sens, mis en valeur par des images d'archives et des photographies contemporaines. Distribué à l'entrée du musée, un quiz achèvera de donner un côté ludique à cette exposition-promenade. Exceptionnellement, la salle des plaques (lieu de conservation des autochromes) sera ouverte le samedi de 14h à 18h30 et le dimanche de 11h30 à 18h30. Toutes les heures, des visites guidées du musée et des jardins seront proposées.



Le buste de Colbert, la grande nouveauté du Mif, à Sceaux.

CC92/OLIVIER RAVOIRE

## Musique chez Chateaubriand

Un détour par la Vallée-aux-Loups, à Châtenay-Malabry, permettra de découvrir l'auteur des *Mémoires d'outre-tombe* en chansonnier. Sa romance, « Le Montagnard émigré », parue en 1806 dans le *Mercure de France*, sera interprétée dans le parc, dimanche après-

midi. Parallèlement, durant tout le week-end, une exposition de documents autour du « Montagnard émigré », de la chanson traditionnelle et de George Sand sera montrée aux visiteurs. ■

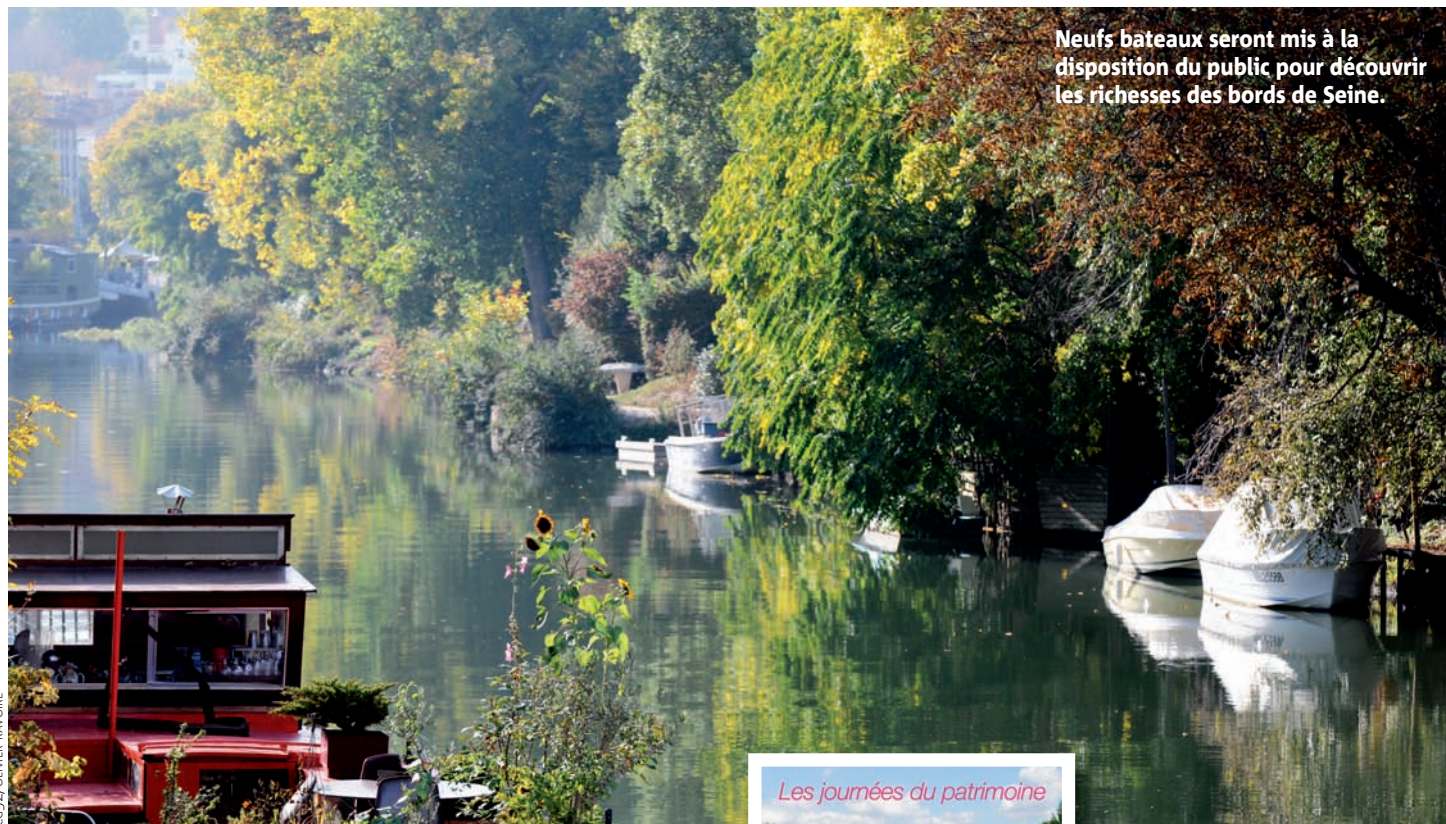
Reine Paris

Plus d'infos sur [www.vallee-culture.fr](http://www.vallee-culture.fr)



# Vu du fleuve

Les 18 et 19 septembre, **des mini-croisières** permettent de visiter différents sites en bord de Seine. Pour embarquer, il suffit d'acheter un pass sur [www.baladeenseine.com](http://www.baladeenseine.com) 



Neufs bateaux seront mis à la disposition du public pour découvrir les richesses des bords de Seine.

CG92/OLIVIER RAVOIRE

« Balade en Seine » est un événement proposé par les comités départemental et régional du tourisme. Des mini-croisières font découvrir au public le patrimoine vert, historique, culturel et industriel des Hauts-de-Seine. Cette opération, fruit d'un partenariat avec le conseil général, se décline en deux parcours.

## De l'île Saint-Germain à Asnières-sur-Seine

Ce circuit compte cinq escales. À chacune d'elles correspond un ou plusieurs lieux à visiter. Point de départ : le parc de l'île Saint-Germain et la Tour aux Figures de Dubuffet. À l'escale Ports de Paris du Pont de Sèvres, ils pourront

visiter la Cité de la Céramique, se promener dans le domaine national de Saint-Cloud et sur l'île de Monsieur, ou encore se rendre au musée Albert-Kahn de l'autre côté de la rive. À découvrir aussi le nouveau parcours muséographique du mont Valérien en débarquant à l'escale Port Surenna. Sur l'île de la Jatte, le programme continue avec le parcours des Impressionnistes et la Maison de la pêche et de la nature. Enfin, à Asnières-sur-Seine, l'insolite pointe son museau avec le cimetière des chiens.

## De Gennevilliers à Rueil-Malmaison

Le deuxième parcours commence au parc des Chanteraines et pré-



voit trois escales. Il commence par l'exposition de photos aériennes « D'en haut » et le cirque de Paris avec sa « Journée du cirque ». Ceux qui le souhaitent en profiteront pour visiter en bateau le port de Gennevilliers. Un must. À Co-

lombes, l'usine d'épuration des eaux du Siaap et la Cité de l'eau attendent les visiteurs. Ils pourront aussi se promener dans le parc Lagravère. À Rueil-Malmaison, la journée s'achève au château de Malmaison ou à celui de la petite Malmaison. ■

R. P.

Pendant ces deux jours, neuf bateaux sont mis à la disposition du public. Pour embarquer, il suffit d'acheter un pass inter-sites sur [www.baladeenseine.com](http://www.baladeenseine.com), dans les offices de tourisme d'Issy-les-Moulineaux, de Suresnes, Gennevilliers ou Rueil-Malmaison, au CDT 92 sur le parvis de La Défense ou encore en se rendant directement aux escales les 18 et 19 septembre. Adultes : 3 € la journée / 5 € les deux jours. Moins de 12 ans : 1,5 € la journée / 2 € les deux jours.

# À Issy, le pont des Arches

**Du 24 au 26 septembre, les ateliers d'artistes nichés dans les arches du RER C à Issy-les-Moulineaux ouvrent leurs portes. L'occasion de traverser le vrai pont des arts.**



**U**n pont souvent n'est rien qu'un chemin où l'on passe : les Arches, au cœur d'Issy, est un pont où l'on reste. Naguère encore simple viaduc de l'ancienne ligne des Invalides, il propose désormais sous le ballast du RER C une autre sorte de voyage. Depuis 2002, une trentaine d'artistes ont fait leur nid dans neuf de ses arches. Signée des architectes Dubosc et Landowski, financée par la ville et de

nombreuses fois primée, cette opération de « récupération urbaine » est une œuvre en soi qui a joué des contraintes du lieu : forme des espaces, accessibilité imposée pour l'entretien des voix, décibels et vibrations du cheval de fer qui continue sa route juste au dessus. Les arches n'étaient qu'un vide ; habillées de bois, d'acier et de verre, elles s'ouvrent aujourd'hui sur les mondes imaginaires des artistes qui y travaillent. Une première graine au parfum

d'Extrême-Orient – l'association Sonamou Arsenal – était plantée dans d'anciennes usines militaires en bord de Seine. Huit ans après la transplantation, les Arches cultivent une dizaine de nationalités et une multitude de façons de faire. En ces temps de reproches adressés à un art qu'on dit coupé du monde, on ne peut rêver meilleure réponse que ce pont dressé en ville, qui propose régulièrement des expositions croisées avec les musées des environs.

## Portes ouvertes

Pour aller y voir de plus près : prendre « l'art en (m)arche » lors de ce long week-end du 24 au 26 septembre où s'ouvrent tout grand les ateliers. Trois jours de découvertes où l'on pourra flâner le long des coursives, entrer ici ou là au gré de l'appel d'une couleur, voir des œuvres bien fraîches dans la lumière d'une fin d'après-midi, échanger si le cœur vous en dit avec l'artiste. On n'y risque rien, sinon la bonne surprise, voire le






PHOTOS : CG92/OLIVIER RAVOIRE

**Trois jours de découvertes où l'on pourra flâner le long des coursives.**

coup de foudre. Au hasard des portes ouvertes : les impressionnantes empreintes des corps «drippés» sur les boisées de la «matière des choses» du sculpteur Christian Renonciat; les magies en relief du peintre Son Seock qui ne se racontent pas mais se révèlent en rôdant l'œil gourmand autour du tableau; les buissons métalliques qui prennent le vent chez Nadya Bertaux; la patience infinie des lamelles de temps tissées par Chong Jae-Kyoo; ou les bonheurs

subtils d'Agnès Audras. Trois jours pour approcher la diversité des regards sur l'art, pour nouer le lien entre l'artiste, la ville et l'habitant sur ce pont des arts à portée de voisinage. ■

**Didier Lamare**

*L'art en (m)arche* : portes ouvertes vendredi 24 septembre (de 12 h à 19 h), samedi 24 et dimanche 25 septembre (de 14 h à 19 h). Boulevard Garibaldi, sous les arches du RER C, station Issy 

[www.lesarches.com](http://www.lesarches.com)

## Les bonheurs subtils d'Agnès Audras

Des quatre éléments, elle serait sans doute l'eau. Pas celle des tempêtes voraces, plutôt l'eau qui nourrit les jardins et mouille parfois les yeux. Animée toujours de cette humeur fluide qui fait de chaque visite dans son atelier un joli moment de partage. Un atelier de quoi, d'ailleurs?

De photos, oui, mais Agnès Audras est-elle photographe? «*Je ne sais pas comment le dire, ce serait plutôt de la "création photographique" : j'utilise la photo pour saisir les petites mises en scène des univers que je construis.*»

Des morceaux de bonheur saisis sur le fil du temps, juste avant qu'il ne rompe. Profils dessinés, silhouettes découpées – héritages de son activité d'illustratrice dont on reconnaît aussitôt la patte à la une des magazines. Morceaux de vie disposés dans la lumière d'un jardin, voisinant avec la nervure d'une feuille, les violets d'une flaque, le bombé brillant d'une goutte sur l'argent d'un fil d'araignée. Lorsqu'on lui demande ce qui se mitonne en ce moment dans sa cuisine des Arches, elle ouvre ses tiroirs sur de récentes Vanités : «*J'avais besoin de travailler sur d'autres ambiances, le temps qui passe, l'effacement, la disparition... De prendre un élément très banal et d'en faire autre chose. Donc, le sac plastique... on ne pouvait pas faire plus quotidien!*» Un sac plastique sur fond noir, gonflé de lumière, qui évoque des matières opalescentes, une pâte de verre éblouissante où l'on devine, pris dans les plis et les froissures, une main piégée, un bouton de fleur séché ou le dessin à peine lisible d'un fragment d'os maxillaire... Morbide? Pas du tout, ce n'est pas vraiment le genre de la maison Audras! Mais dense, contrasté, avec une subtile profondeur de champ. Comme l'autre face de son travail sur les lumières au jardin.

[www.agnesaudras.com](http://www.agnesaudras.com) 

# Sèvres, les nouvelles



© JURIS BERGINS

« Tunnel » de Juris Bergins (Lettonie). L'exposition présente des objets surprenants, étranges même. De la céramique à la limite de la sculpture...

# formes de la céramique

## Ringarde, la céramique?

Deux expositions à la nouvelle Cité de la Céramique de Sèvres viennent démontrer le contraire. **À découvrir :** un art classique en pleine métamorphose.



« Inside », installation composée de 60 petites boîtes de Joëlle Bellenot (Suisse).

© JOËLLE BELLENOT



© G. JONCA/SÈVRES - CITE DE LA CÉRAMIQUE

« Homme de Bessines » de Fabrice Hyber. De la porcelaine tendre émaillée vert pour une œuvre... décalée.

**E**n septembre 2010, le 44<sup>e</sup> congrès de l'Académie internationale de la Céramique s'ouvre à Paris avec « Circuits céramiques », un parcours d'expositions entre Sèvres - les Arts Décoratifs et quarante galeries de la capitale. « Territoires en mouvement », thématique centrale de cet événement fait allusion aux métamorphoses récentes de ce matériau que les plasticiens, designers, architectes... s'approprient avec succès. Aujourd'hui, la céramique a donc étendu son « territoire » en jouant habilement avec les notions de proximité, de superposition, de substitution...

### Mosaïque du monde

Au deuxième étage du musée, une première exposition réunit 186 œuvres émanant de trente-trois pays et révèle un répertoire de formes inépuisable. À travers des objets céramiques surprenants, inédits, étranges même, le visiteur ira à la rencontre des cultures qui composent la mo-

saïque du monde. Tenant compte de leurs affinités matérielles et plastiques, ces 186 pièces ont été rassemblées autour de cinq grandes thématiques : « Masque et figure », « Incursions du réel » – trompe-l'œil et réalité –, « à la recherche du vase originel... » – du vocabulaire basique à l'épure –, « Traces et empreintes », « Matières à penser ». Cette dernière approche, conceptuelle ou spirituelle selon l'état d'esprit, situe la céramique à mi-chemin entre sculpture et caillou.

### Céramique française

Une deuxième exposition, « La scène française contemporaine » est, elle, la préfiguration de la future galerie contemporaine de Sèvres qui pourrait prendre sa place au rez-de-chaussée de musée. Commissaire des deux expositions avec Agnès Pironon, Jean-Roch Bouillier a souhaité cette fois « confronter une centaine d'œuvres fortes qui ont, chacune à leur manière, marqué le champ céramique français de la première décennie du XXI<sup>e</sup> siècle. Leur réunion est ici

conçue pour mettre en avant des pré-occupations communes, des notions structurantes, quelques lignes de force... ». Cinq parties ont ainsi pu être définies : « Du réel à l'imaginaire », « Ambivalences du matériau », « Le vide et le plein », « Construction/destruction », « L'exposition comme paysage ».

### Pièces contemporaines

« Circuits céramiques » offre ainsi à Sèvres l'occasion de croiser les

expressions de plusieurs générations d'artistes, de montrer un certain nombre de leurs pièces créées récemment à la Manufacture et entrées dans ses collections : des œuvres de Pétrovitch, Biecher, Charpin, Qardon, Prudel... Sont présentées également les dernières acquisitions à destination des collections patrimoniales de Sèvres : des œuvres de Girel, Champy, Larpent, Dejonghe, Fouilhoux... Quant aux installations ou objets, ils incarnent les visions d'une nouvelle génération d'artistes et designers, Ruyant, Moquet, Sévère, Matali Crasset... qui jouent sur la « notion » de céramique plus que sur le « matériau » lui-même. ■

**Alix Saint-Martin**

Exposition des membres de l'Académie internationale de la céramique/AIC et Circuits céramiques, La Scène française contemporaine, du 15 septembre au 10 janvier 2011. Entrée : 6,50€, 5€, gratuit le 1<sup>er</sup> dimanche du mois et pour les moins de 26 ans.

[www.sevresciteceramique.fr](http://www.sevresciteceramique.fr)



# Un village d'irréductibles

Dans les Hauts-de-Seine, plusieurs cités-jardins bâties au début du XX<sup>e</sup> siècle sont toujours debout. Visite de la plus emblématique : celle de **Suresnes**, ville de l'importateur du concept, Henri Sellier.

CG92/JEAN-LUC DOLMIRE



*Vous trouverez difficilement quelqu'un qui vit ici depuis plus longtemps que moi.* »

Aidée d'une canne d'un côté et d'une amie de l'autre, Mme Melé part en balade. Elle ne précise pas son âge, juste qu'elle habite la cité-jardins depuis soixante ans. « Cinquante-huit, pour être exact. J'étais originaire de Savigny-sur-Orge. Mon mari travaillait dans la région. Nous avons emménagé dans un petit HLM avenue Jean-Jaurès, se souvient-elle. Dans notre immeuble, il y avait plein de jeunes couples comme nous et des enfants à tous les étages. » C'était en 1952, quatre ans avant la fin de la construction de la cité-jardins de Suresnes dont la première pierre avait été posée en 1921. S'inspirant du concept de l'urbaniste britannique Ebenezer Ho-

ward, auteur de Garden Cities of Tomorrow au début du XX<sup>e</sup> siècle, Henri Sellier, maire de la ville (de 1919 à 1941) et administrateur délégué de l'Office public des habitations bon marché du département de la Seine, s'était fixé pour objectif la construction d'une « ville moderne de 8 000 à 10 000 habitants, constituant une cité d'habitation complète abritant dans ses immeubles toutes catégories de familles, l'ensemble de la cité devait être pourvue de toutes les institutions d'intérêt collectif nécessaires à la vie urbaine moderne ».

## Parcours architectural

Point de départ idéal pour une visite : le théâtre Jean-Vilar. Représentatif du style architectural des années 30, rappelant le palais de Chaillot à Paris, il est l'œuvre de l'architecte Alexandre Maistrasse à qui Henri Sellier a confié la réalisation de la cité-jardins. De chaque côté du théâtre, une arche marque l'entrée dans le quartier, véritable ville dans la ville. Juste en face, l'un des deux axes principaux, l'avenue Aristide-Briand plantée d'arbres d'alignement. L'autre axe longe le collège Henri-Sellier et l'église Notre-Dame de la Paix. Entre les ➤

## « Promenades suresnoises : à la découverte du parcours patrimoine XX<sup>e</sup> siècle »

Première pierre du projet de musée d'histoire urbaine et sociale de Suresnes qui sera inauguré en 2012 dans la gare de Suresnes-Longchamp, un parcours constitué de vingt-et-un mâts a été mis en place dans toute la ville devant les bâtiments emblématiques de l'architecture du XX<sup>e</sup> siècle. Neuf de ces bornes sont installées dans la cité-jardins. En parallèle, une exposition est visible jusqu'au 18 décembre dans la galerie du musée René-Sordes qui organise également de nombreuses visites guidées. Certaines sur le thème du « Quartier Oasis » sont entièrement consacrées à la cité-jardins. Rens. [www.ville-suresnes.fr](http://www.ville-suresnes.fr)

## 3 297

**C'est le nombre de logements que compte la cité-jardins au milieu du XX<sup>e</sup> siècle dont 170 pavillons.**



Retrouvez la vidéo « Rencontre avec les jardiniers de la Cité-jardin à Suresnes » sur [www.hds-video.net](http://www.hds-video.net), chaîne « Cadre de vie ».





**L'impression d'uniformité n'est justement qu'une impression. De l'extérieur comme de l'intérieur, la cité-jardins de Suresnes regorge de détails intéressants.**

CC92/JEAN-LUC DOUWAIRE

## Le département des cités-jardins

Une quinzaine de cités-jardins sont construites en région parisienne par Henri Sellier et l'Office public des habitations bon marché du département de la Seine durant la première moitié du XX<sup>e</sup> siècle. Dans les Hauts-de-Seine, on en compte cinq : à Suresnes, Gennevilliers, Asnières, au Plessis-Robinson et à Châtenay-Malabry. Avec environ 1 500 logements, cette dernière, la cité-jardins de la Butte-Rouge (photo ci-dessus), est la plus importante juste après celle de Suresnes.

► deux, tout n'est que petites rues et cheminements piétons. Un dédale où il est très agréable de flâner. Reconnaissables à leurs façades caractéristiques en briques rouges, les immeubles qui entourent l'ancien centre de loisirs ont été les premiers à sortir de terre. Les îlots construits par la suite sont, soit de plusieurs couleurs, soit blancs. À la fin de sa construction en 1956, la cité-jardins comptera 3 297 logements dont 170 pavillons.

M. Warengem a quitté Boulogne-Billancourt pour s'installer à Suresnes en 1953. « C'était l'après-guerre. Il n'y avait pas assez de logements, raconte-t-il. Quand on nous a dit qu'on avait un appartement dans la cité-jardins, on a signé tout de suite sans même visiter. » À Suresnes,

chaque logement sans exception devait comporter « un débarras, un W-C tout-à-l'égout, pierre à évier avec paillasse pour fourneau à gaz et petite armoire ventilée pour boîte à ordures, eau amenée sur l'évier, éclairage

électrique de toutes les pièces ». La différence entre « les logements à bon marché » et « les logements de type amélioré » tient à la taille des pièces, la présence ou non de chauffage central et de salle d'eau. Pour pallier l'absence de ces dernières, deux lavoirs bains-douches étaient

prévus. Un seul sera construit, composé de vingt-deux cabines de douches individuelles et six avec baignoires dont deux pour enfants. Dans la partie centrale, étaient installés également vingt-quatre places de laveuses et un grand cuvier à lessive. Ce lieu comptait encore trois cents entrées par semaine jusqu'en 1984, date à laquelle il a cessé de fonctionner. « Au début du XX<sup>e</sup> siècle, alors que se posent à nouveau les questions de pauvreté et de maladie, Henri Sellier met au point une planification hygiénique du

nombreux domaines grâce à l'implantation de maisons de la culture, stades, piscines, écoles... » Un hôtel pour célibataires et jeunes ménages, une résidence pour personnes âgées, un centre d'hygiène infantile et de puériculture et deux groupes scolaires complètent l'aménagement de la cité-jardins de Suresnes. « C'est la plus aboutie, la plus complète en terme d'équipements publics, souligne Marie-Pierre Deguillaume, conservatrice du musée René-Sordes. Malgré cela, il y a partout un grand souci du

**« Les cités-jardins sont exemplaires dans de nombreux domaines grâce à l'implantation de maisons de la culture, stades, piscines, écoles... »**

Grand Paris, analyse Ginette Baty-Tornikian, professeur à l'École nationale supérieure d'architecture de Paris-Belleville et spécialiste des cités-jardins. Il ne s'intéresse pas seulement au problème du logement. En dehors de la santé et de l'hygiène, les cités-jardins sont exemplaires dans de

détail. » Pour preuve, la piscine du groupe scolaire Aristide-Briand, le revêtement des façades en mosaïques polychromes de l'école maternelle Vaillant ou les bas-reliefs en marbre du théâtre Jean-Vilar réalisés par René Letourneur. « Quand on entre dans la cité-jar-



PHOTOS : CG92/OLIVIER RAVOIRE



dins, on a une impression d'unité. Pourtant, si l'on regarde de plus près, on découvre une véritable richesse architecturale. C'est cette richesse que je voulais préserver », affirme Christian Dupuy, actuel maire de Suresnes (lire notre interview). D'où la réhabilitation complète entreprise de 1986 à 1995, y compris des espaces verts.

### Nature omniprésente

Dans la cité-jardins, la nature est présente sous différentes formes : à l'avant et à l'arrière des maisons individuelles, au centre des îlots, sans oublier à travers le square Léon-Bourgeois et ses 10 200 m<sup>2</sup>. L'an dernier, un dernier projet de Sellier et Maistrasse a enfin vu le jour. À la place d'un parking et d'un

terrain de pétanque déplacé à quelques mètres de là, la municipalité a ouvert début 2009 des jardins familiaux, les jardins des Longs-Réages, trente-six parcelles de 40 m<sup>2</sup>. Casquette sur la tête, râtelier à la main, M. Ribello veille sur ses choux, tomates et pommes de terre. Originaire de Porto, il vit à Suresnes depuis de nombreuses

années. « Je me suis toujours plu ici, reconnaît-il. Mais encore plus depuis qu'il peut cultiver son petit lopin. Même s'il faut beaucoup de travail et beaucoup de patience », sourit-il. Le concept de cité-jardins a enfin pris pour lui tout son sens. ■

Émilie Vast

Photos Jean-Luc Dolmaire et Olivier Ravoire

## Questions à...



**Christian Dupuy**

MAIRE DE SURESNES  
ET VICE-PRÉSIDENT

DU CONSEIL GÉNÉRAL CHARGÉ  
DES AFFAIRES CULTURELLES

### Pourquoi le concept des cités-jardins était-il si novateur pour son époque ?

Il est, aujourd'hui encore, novateur. Grâce à un habitat harmonieux, composé de logements divers, il régnait, dans ces quartiers, une réelle mixité sociale. L'originalité résidait également dans la qualité et la diversité des

équipements culturels, sanitaires, éducatifs, sportifs, culturels et commerciaux. Les pieds d'immeubles aménagés en commerces sont par exemple une idée que l'on redécouvre de nos jours.

### Comment expliquez-vous que le concept n'ait pourtant pas été repris par la suite ?

À l'époque d'Henri Sellier, on a construit dans l'urgence mais pas au détriment de la qualité architecturale et urbaine. Par la suite, les choses se sont complexifiées notamment à cause de la lourdeur des démarches administratives. Ce qui a donné de multiples exemples

de constructions « irréparables » dans les années 60-70. À cette époque, la mode était à la spécialisation des espaces. Alors qu'avec l'idée de cités-jardins, il s'agissait de réinventer la ville traditionnelle avec sa diversité et ses fonctionnalités multiples. **En quoi a consisté la réhabilitation de la cité-jardins de Suresnes ?**

J'ai été élu maire de Suresnes en 1983. J'ai obtenu l'inscription de la cité-jardins à l'inventaire des sites pittoresques. La réhabilitation a ensuite débuté en 1985 pour

s'achever en 1996. Cette opération complexe a été le fruit d'un travail commun entre la ville, l'Office public départemental de l'habitat et le conseil général. Il était impossible d'intervenir en milieu occupé. Il a donc fallu reloger des habitants temporairement ou définitivement lorsque nous avons utilisé deux appartements pour n'en faire qu'un. Après plus de dix ans de gros travaux, les 3 100 logements, ainsi que les équipements de proximité, étaient entièrement rénovés et adaptés aux besoins et conditions de vie modernes des habitants.

## Numérique participatif

À Issy, Le Cube Festival 2010 présente la création numérique internationale qui innove, révolutionne les genres, fait participer tous les publics...

**A** Issy, Le Cube Festival 2010 présente la création numérique internationale qui innove, révolutionne les genres, fait participer tous les publics...

L'espace du Cube s'est métamorphosé pour cette 4<sup>e</sup> édition afin d'accueillir sur 700 m<sup>2</sup> une exposition internationale d'art numérique. Une scène partagée par vingt artistes qui offrent au public, durant dix jours, une immersion ludique entre leurs installations interactives... Parmi elles, Behead de Super Nature (Chine), plonge le visiteur dans un monde aquatique dont les éléments obéissent aux gestes. Lotus de Roosegaarde (Pays-Bas), est un mur vivant constitué de feuilles intelli-



© MEHMET AKTEN

gentes qui s'ouvrent quand on les effleure... Au centre-ville d'Issy-les-Moulineaux, c'est à un « jeu urbain multimédia » que sont conviés les habitants, une aventure collective scénarisée par un écrivain où chacun résout des énigmes par les nouvelles technologies. Un spectacle de cirque 3D et des ateliers numériques accompagnent ces rencontres destinées à tous les publics. Issue de l'art cinétique des années 60, dont l'icône fut Vasarely, l'histoire de l'art nu-

mérique est encore récente mais déjà, la ville 3D, les objets communicants, les codes QR, la géolocalisation, sont une réalité. Virtuelle. ■

**Alix Saint-Martin**

Du 22 septembre au 3 octobre, « Cube Festival 2010 » à Issy. Tarif : 5 €, réduit : 3 €.



Tél. : 01 58 88 3000

[www.cubefestival.com](http://www.cubefestival.com)

et [www.lecube.com](http://www.lecube.com)

## Art ouvert

À Rueil, « Open Art 2010 » fait dialoguer une quarantaine d'artistes brésiliens et français.



© IVAN BRANDAO

**L'** atelier Grognard de Rueil-Malmaison inscrit l'événement Open Art 2010 dans la continuité de celui consacré à Salvador de Bahia en 2009. À l'image de la société brésilienne, construite depuis l'an 1500 dans le creuset des métissages, les artistes invités ont des attaches diversifiées, un langage plastique ouvert et dynamique. L'art brésilien porte au cœur de sa création les questions d'identité, de déracinement et de mémoire. Son iconographie se nourrit de totems, de bestiaires, de chimères comme d'objets du quotidien ou encore, puise aux vestiges de l'art baroque brésilien du Minas Gerais conjugué aux racines indiennes. La confluence avec les avant-gardes européennes du début du XX<sup>e</sup> siècle,

Paul Klee, Mondrian, Matisse, Kandinsky... est toujours sensible dans l'art de Luedy, Brandao, ou Adair ainsi que la révérence à l'histoire de l'art et au Caravage, par Daniela Steel. Ce métissage, dont la musique est également l'illustration, apporte en soirée des rythmes jazz, samba soul, bossa nova... Un échange de sensibilités culturelles d'un continent à l'autre qui dévoile toute la vitalité des expressions issues de cultures croisées. ■

**A.St-M.**

« Open Art 2010 » : 9 septembre - 1<sup>er</sup> novembre. Soirées-concerts les 23 septembre et mardi 12 octobre. Atelier Grognard à Rueil-Malmaison. Tous les jours sauf mardi, 13h30 - 19h00. Entrée libre. Tél. : 01 47 14 11 63. [www.mairie-rueilmalmaison.fr](http://www.mairie-rueilmalmaison.fr) et [www.les16anges.net](http://www.les16anges.net)





## Pat Andrea en famille

**D**ans la famille de Pat Andrea, demandez le peintre... et vous aurez l'épouse Cristina Ruiz Guinazu et les enfants. Les «15<sup>e</sup> Rencontres d'art contemporain de Bourg-la-Reine» croisent ainsi trente œuvres de cette famille d'artistes. Les paysages de Cristina mêlent émotion, douceur et couleur, pour laisser affleurer les réminiscences de la Patagonie de son enfance. Pat Andrea nous plonge dans ses célèbres huis clos comme dans un inquiétant théâtre dont les décors font claquer les couleurs. La trilogie sexe-violence-mort est le sujet de cette représentation picturale, servie par de multiples «Alice» qui ont quitté le «Pays des merveilles». ■

**A.St-M.**

«Rencontres d'art contemporain» de Bourg-la-Reine, du 1<sup>er</sup> au 24 octobre, villa Saint-Cyr, 25 bd Carnot. Ouvert tous les jours de 14h 30 à 19h. Tél. : 01 41 87 23 19.



© PAT ANDREA



© FRANÇOIS MENDRAS

## Émancipation

**À** l'Espace 2030 du MA 30 à Boulogne-Billancourt, François Mendras expose 35 peintures récentes à la cire sur bois, déclinant l'infiniment petit ou grand avec des panneaux allant de 30 x 30 cm jusqu'à trois mètres de haut. Le peintre refuse à son œuvre toute finalité précise et ne reconnaît pour seul fil conducteur qu'un nom – Liberté. Dans ses tableaux, les mangas sont voisins du constructivisme opposé aux arabesques, elles-mêmes supplantées par l'abstraction lyrique... Hétérogénéité et ambiguïté de la réalité sont ici légitimées par «l'écriture automatique» que revendique l'artiste. Peinture, j'écris ton nom ! ■

«François Mendras. Peintures», du 20 octobre au 13 février.  
[www.annees30.com](http://www.annees30.com)



## Portraits glacés

**L'**exposition de Renaud Auguste-Dormeuil à la maison des Arts de Malakoff propose, entre autres installations et séries photographiques, «Les Ambitieux» (2008). Cette suite de portraits en creux représente de grands personnages de l'histoire contemporaine, soumis à un effacement radical de l'expression de l'ego. D'une esthétique aussi parfaite que glacée et d'une ironie violente, ces images d'où la figure s'est absentée soulignent le caractère sociologique de la représentation du genre humain et son retentissement dans l'inconscient collectif. ■

**A.St-M.**

«Best Wishes» de Renaud Auguste-Dormeuil, à la Maison des Arts de Malakoff, 15 septembre - 12 décembre.  
<http://maisondesarts.malakoff.fr>



## Notre sélection arts, culture, loisirs, découvertes



© EDMOND BAUDOIN

VERS LA FIN DE L'ÉTÉ AVEC MON FRÈRE, PIERO, ON VENAIT LÀ AVEC DES SACS DE CHARBONNIERS. LA FORÊT DE PINS ÉTAIT DENSE, C'ÉTAIT AVANT L'INCENDIE, BIEN AVANT, ON ÉTAIT ENCORE PETITS. LA MÈRE VOULAIT DES PROVISIONS DE PIGNES POUR LES FEUX DE L'HIVER... EN FRANÇAIS ON DIT POMMES DE PINS, JE N'AI JAMAIS MANGÉ DE PIGNES.

## Croquis

Dessinateur et scénariste de ses propres albums de BD, Edmond Baudoïn excelle dans l'art de travailler en noir et blanc. Une centaine de planches et de peintures, accompagnée de 14 carnets de croquis, sont exposés à la médiathèque centre-ville d'Issy. Edmond Baudoïn est également illustrateur pour des écrivains comme Jean Genet, Tahar Ben Jelloun, Fred Vargas et récemment Charles Perrault...

L'artiste dialoguera avec le public le 19 septembre, à 15 heures, autour du sujet de son prochain livre :

« écrire, dessiner, coller ». ■

Du 7 septembre au 17 octobre, médiathèque d'Issy-les-Moulineaux, 33 rue du Gouverneur-Général-Éboué.

Tél. : 01 41 23 80 69.



## Humour

À Meudon, le 21<sup>e</sup> Festival du court métrage d'humour, soutenu par le conseil général, aura lieu du 5 au 10 octobre. Huit films ont été sélectionnés et seront soumis à deux jurys de professionnels et de collégiens ainsi qu'au public : *Aime-moi* de David Courtil, *La Chair de ma chair* de Mallory Grolleau, *Climax* de Frédéric Sojcher, *¿ Donde está Kim Basinger ?* d'Édouard Deluc, *Quatuor* de Jérôme Bonnell, *Le Grand Moment de solitude* de Wilfried Meance, *Droit dans le mur* de Matthias Girbig et Frédéric Ruiz, et *Comme le temps passe* de Cathy Verney. ■

Centre d'art et de culture, 15 bd des Nations-Unies. Plus de renseignements sur [www.festivalmeudon.org](http://www.festivalmeudon.org) et au 01 49 66 68 90.

## Souzy

Une exposition est consacrée à l'artiste peintre et sculpteur, Bernard de Souzy, à l'hôtel de ville de Levallois. L'inventeur du subjectivisme qui a connu un grand succès dans les années 1980 avec son « Lampadaire aux serpents », a réalisé les portraits de nombreuses personnalités du



© BERNARD DE SOUZY

XX<sup>e</sup> siècle : Pamela Anderson, Yves Saint-Laurent, Mick Jagger, François Mitterrand... ■

À découvrir à partir du 17 septembre et jusqu'au 2 octobre. Entrée libre.

Hôtel de ville de Levallois, place de la République. Renseignements au 01 47 39 50 17 ou sur [www.ville-levallois.fr](http://www.ville-levallois.fr)



© FRÉDÉRIC TRISTAN

## Tristan

La médiathèque de Rueil-Malmaison a la bonne idée d'accueillir du mardi 5 au samedi 30 octobre l'exposition *Encres et Écritures* qui ouvre un vaste horizon sur les travaux littéraires et graphiques de l'écrivain Frédéric Tristan (Prix Goncourt 1983 et Grand Prix de Littérature de l'an 2000). Cette exposition de dessins à l'encre de grands et petits formats en noir et blanc coïncide avec la publication de l'autobiographie de ses mille vies, *Réfugié de nulle part* (éditions Fayard). Des documents et livres rares seront présentés. À noter samedi 16 à 15 heures, une causerie avec Frédéric Tristan et Jean-Luc Moreau sur la « Nouvelle fiction ». ■ Programme complet sur [www.mediatheque-rueilmalmaison.fr](http://www.mediatheque-rueilmalmaison.fr)



© MADELEINE GRENIER

## Grenier

Une trentaine de peintures de Madeleine Grenier (1929-1982) sont exposées à partir du 6 octobre à la maison des Arts de Châtillon. Le parcours pictural exigeant de cette artiste à la touche délicate et lumineuse y est retracé, depuis les toiles encore allusives de 1954 jusqu'aux grandes marines blanches des années 70 en Bretagne, aux confins de l'abstraction et à l'écoute des mouvements de la nature. ■ Maison des Arts de Châtillon, 11 rue de Bagneux. Tél. : 01 40 84 97 11.



## Street Art

Pour sa 22<sup>e</sup> édition, le Festival des arts de la rue et du cirque rassemble une trentaine de compagnies des parcs départementaux\* les 12, 19 et 26 septembre. Et comme l'an passé, les numéros s'annoncent époustouffants, loufoques, émouvants et/ou déjantés. Ainsi La compagnie Sacékripa présente son spectacle « Tourne autour » où cinq clowns-jongleurs-acrobates se jouent de multiples tours tout en riant de petits riens. Dans ce joyeux délire à découvrir le 12 septembre, la recette tient à une maîtrise des techniques de cirque et à un manque total de sérieux. Dans un autre genre, moins cocasse, mais poétique et rock'n'roll, Philippe Bost, de la compagnie Étoile de mer, se laisse guider par le vent et danse sur une voile aérienne de huit mètres de haut. « La Voile », interprétée dans de nombreux lieux, jusqu'au Kennedy Center à Washington, se donnera les 19 et 26 septembre. Quant aux amateurs de sensations fortes, ils ne manqueront pas de monter le 19 septembre dans la 4L infernale de la compagnie « Tu t'attendais à quoi ». Tout est dans le titre. Tout le programme sur [www.vallée-culture.fr](http://www.vallée-culture.fr) ■

\*Le parc Henri-Sellier au Plessis-Robinson, le parc de l'île Saint-Germain à Issy-les-Moulineaux et le parc des Chanteraines à Villeneuve-la-Garenne.

## Paysages



Le Festival international du film de Châtenay-Malabry, « Paysages de cinéastes » lance sa neuvième édition du 3 au 12 septembre. La manifestation, soutenue par le conseil général, s'articule autour d'une compétition de longs métrages internationaux. Huit films s'affrontent cette année : *I wish I knew* de Jia Zhang Ke, *Pieds nus sur les limaces* de Fabienne Berthaud, *Miel* de Semih Kaplanoglu, *Le Quattro Volte* de Michelangelo Frammartino, *Fix me* de Raed Andoni, *Les Amours imaginaires* de Xavier Dolan, *Soldat de papier* d'Alexei German Jr et *Alamar* de Pedro González-Rubio. ■ Tarif : 6,10 €. Réduit : 5,10 €. Moins de 25 ans : 2 €. [www.cac-le-lex.fr](http://www.cac-le-lex.fr)

## Koto

La Cité de la Céramique à Sèvres s'initie à la musique traditionnelle japonaise. Le 26 septembre à 11 heures, dans le cadre du Festival d'Île-de-France, *Le maître de thé* de Yasushi Inoue sera interprété au koto, instrument traditionnel à cordes, et à la flûte shakuhachi. La musique accompagnera la lecture du journal du moine Honkakubo, qui cherche, en ce début du XVII<sup>e</sup> siècle, à s'expliquer les raisons du suicide du grand maître de thé Rikyu. À l'issue du concert : une cérémonie du thé. ■ Tarif : 18 €. Réduit : entre 13 et 15 €. Réservations au 01 58 71 01 01 ou sur [www.festival-idf.fr](http://www.festival-idf.fr)

## Mini-ciné

Ciné-goûter reprend en octobre. Le principe : un film, une animation et un goûter pour les enfants de 3 à 10 ans au prix maximal de 3,50 €. Cette année, une trentaine de films sont programmés et la saison met l'accent sur dix d'entre eux : *Trésors de l'animation russe*, *Ce n'est qu'un début*, *Mary Poppins*, *Yoyo*, *Le Royaume de Ga'Hoole*, *Les Chaussos rouges*, *La Vie est belle*, *Allez raconte*, *Moi, moche et méchant* et *Une vie de chat*. ■ Programme complet sur [www.vallée-culture.fr](http://www.vallée-culture.fr)



## Théâtre d'auteur

Du 5 au 13 novembre, le festival Auteurs en Acte réunit à Bagneux plus de soixante artistes (comédiens, metteurs en scène, auteurs...). Neuf spectacles tournant autour du monde du travail, de la psychiatrie, des troubles neurologiques et du langage du corps seront présentés. ■ Tarif : 10,50 €. Réduit : 8 €. Pour connaître toute la programmation, appeler le 01 46 65 94 30 ou se rendre sur [www.auteursenacte.com](http://www.auteursenacte.com)



« J'étais bénéficiaire du RSA, j'ai été accompagnée,  
j'ai retrouvé un emploi. »

**Flore, 28 ans - Boulogne-Billancourt**



# ***Aller vers l'emploi*** avec les *espaces insertion* du Conseil général des Hauts-de-Seine

**rSa**  
revenu de Solidarité active

Tout savoir sur l'insertion sociale et professionnelle  
dans les Hauts-de-Seine sur  
[www.hauts-de-seine.net](http://www.hauts-de-seine.net)

**92**  
Conseil général  
Hauts-de-Seine

Le nouveau collège Jean-Perrin à Nanterre.



Page

# 54 Les collèges reçus cinq sur cinq

58

Les Internats pour  
la réussite

62

Les classes UPI accueillent  
les élèves handicapés

70

Nos offres d'emploi

Plus de 117 millions d'euros sont consacrés cette année à la construction et à la rénovation des collèges et cinq nouveaux collèges seront livrés en 2010/2011. Les collèges Henri-Dunant à Colombes, Georges-Pompidou à Courbevoie et Jean-Perrin à Nanterre ouvriront leurs portes en septembre, Jacqueline-Auriol à Boulogne, en novembre, et la dernière tranche du collège Évariste-Galois à Bourg-la-Reine en 2011.



# Collèges, le club des cinq

C'est un événement. La rentrée scolaire 2010/2011 voit la livraison de cinq nouveaux collèges dans les Hauts-de-Seine. Tour d'horizon d'établissements qui allient **esthétique et performance écologique** (HQE)\*.

## Henri-Dunant à Colombes (1)

Entièrement démoli puis reconstruit, ce collège sera fin prêt à la rentrée. Situé au cœur d'un quartier pavillonnaire, à l'ouest de Colombes, entre les rues Henri-Dunant et Bellevue, il a une capacité d'accueil de 500 élèves. Un grand gymnase permet à l'ensemble des collégiens de pratiquer des activités sportives dans des conditions optimales.

Investissement du conseil général : 28,9 millions d'euros  
Ouverture en septembre 2010.



## Georges-Pompidou à Courbevoie (2)

Ce nouvel établissement construit avenue du Château du Loir remplace l'ancien collège de la rue Victor-Hugo. D'une capacité de 700 élèves, il comporte notamment une Unité Pédagogique d'Insertion (UPI) pouvant accueillir huit élèves handicapés et un grand gymnase. Sa construction s'est faite dans le respect de la totalité des 14 cibles HQE.

Investissement du conseil général : 29,06 millions d'euros  
Ouverture en septembre 2010.

## Jean-Perrin à Nanterre (3)

D'une capacité de 13 387 m<sup>2</sup> et pouvant accueillir 600 élèves, ce collège est reconstruit par le conseil général rue des Goulvents à Nanterre. Il est prévu pour 600 collégiens. Il abrite notamment un Internat de 32 places, un Centre de documentation et d'information (CDI) de 180 m<sup>2</sup> et un grand gymnase.

Investissement du conseil général : 37,2 millions d'euros  
Ouverture en septembre 2010



## 117

millions d'euros, soit la somme consacrée en 2010 par le conseil général aux travaux de construction, de rénovation et d'extension des 99 collèges publics, (en hausse de près de 4 millions d'euros par rapport à 2009), soit plus du double que les crédits cumulés de la Seine-Saint-Denis et du Val-de-Marne cette année-là (93,4 millions d'euros).



### Les autres projets en cours

Asnières : restructuration/extension du collège Auguste-Renoir

Sèvres : restructuration du collège

Villeneuve-la-Garenne : extension/restructuration du collège Georges-Pompidou

Antony : rénovation du collège Descartes

Chatillon : collège Paul-Éluard – réhabilitation extension

Clamart : collège Maison Blanche – réhabilitation partielle plus construction d'un gymnase

Meudon : collège Saint-Exupéry – restructuration/extension

Ville d'Avray : collège La Fontaine-du-Roy – réhabilitation

Bagneux : collège Joliot-Curie – réhabilitation/extension

### Jacqueline-Auriol à Boulogne (4)

D'une superficie de 9 797 m<sup>2</sup>, ce nouveau bâtiment a remplacé l'ancien collège du Vieux-Pont de Sèvres. D'une capacité de 600 élèves, il bénéficie notamment d'un internat de 32 places, d'un CDI, d'un grand gymnase et d'une UPI pour huit collégiens handicapés.

### Investissement du conseil général :

30,8 millions d'euros

Ouverture en novembre 2010.

\*HQE : Haute qualité environnementale ►

## ► Évariste-Galois à Bourg-la-Reine

Reconstruit par tranches successives de travaux, ce collège de Bourg-la-Reine profite d'un nouvel espace restauration depuis mars 2010. L'externat ouvre à la rentrée de septembre. La construction de ce collège respecte l'intégralité des 14 cibles HQE.

Investissement du conseil général : 42 millions d'euros

Fin des travaux : début 2011.



Retrouvez la vidéo « Le collège Évariste-Galois fait peau neuve » sur

[www.hds-video.net](http://www.hds-video.net), chaîne « Education et Formation ».

### Construction

**1** Jeux de niveaux suivant le terrain naturel pour limiter les mouvements de terre.

Qualité de l'air, confort olfactif, hygrothermie : Ventilation mécanique de type double flux, débit contrôlé.

### Gestion des déchets d'activité Tri

### Confort acoustique

**7** Voie ferrée: patios et façades qui ne sont pas parallèles aux voies, évitant les effets de résonance acoustique.  
**8** Éloignement des hébergements des nuisances du RER.

### Gestion de l'énergie

Chauffage assuré à 75% par géothermie.

**2** Locaux à forte occupation disposés en façade nord-ouest, moins soumis aux risques de surchauffe.  
**3** Brises-soleil pour éviter les surchauffes.  
**4** Solaire thermique (pour l'eau chaude).

### Gestion de l'eau

**5** 1400 m<sup>2</sup> de toitures-terrasses végétalisées, réduisant l'imperméabilisation du terrain pour limiter les débits d'eau pluviale vers les canalisations.  
**6** Récupération des eaux pluviales pour l'arrosage des patios.  
Eau potable: équipements économiques (chasse d'eau double flux, robinets temporisés).

### Confort visuel

**9** Accès à la lumière naturelle tout en limitant les vues sur la voie RER. Dimensionnement des vitrages selon l'orientation.  
Lignes d'arbres offrant une profondeur de vue depuis les salles de classe.

Logements

Internat

Gymnase

RER

Infirmierie

**Le collège**  
HQE 10 731 m<sup>2</sup> certifiés «NF Haute Qualité Environnementale»  
700 élèves

Copyright : Agence Pascal Sirvén

### Éco-construction

- Relation harmonieuse avec l'environnement
- Choix intégré des procédés et produits de construction
- Chantier à faibles nuisances

### Éco-gestion

- Gestion de l'énergie
- Gestion de l'eau
- Gestion des déchets
- Entretien et maintenance

### Confort

- Confort hygrothermique
- Confort acoustique
- Confort visuel
- Confort olfactif

### Santé

- Qualité sanitaire des espaces
- Qualité de l'air
- Qualité de l'eau



VIE SCOLAIRE

## Restauration scolaire : ce que veulent les collégiens

Le conseil général a mené une enquête au printemps dernier pour recueillir l'avis des collégiens déjeunant dans les cantines de neuf collèges du département. Bilan (positif) et propositions.

Tous les demi-pensionnaires ont été consultés, sur le temps du déjeuner, pour faire connaître leur avis sur la prestation fournie par le prestataire, Sodexo. « Un questionnaire d'une trentaine d'items a été distribué aux collégiens dans les espaces de restauration en début de service. Pendant ce temps du déjeuner, ils ont pu le compléter et le remettre dans une urne en fin de service. Cinq petites minutes étaient nécessaires pour y répondre », explique Martine Bezzina, directrice-adjointe du Pôle éducation au conseil général. 80,6% des demi-pensionnaires ont répondu à ce questionnaire, soit 1888 élèves.

61% des collégiens ayant répondu au questionnaire estiment que les repas proposés sont équilibrés. La fréquence de viande labellisée servie leur paraît suffisante (63%) et la présence de denrées bio leur paraît bonne pour la santé (58%). Parmi les points à améliorer le plus souvent cité, l'attente pour le service, un critère cependant variable d'un collège à un autre. Les collégiens sont aussi demandeurs de « plats plaisir », à commencer par les frites.

### Salades bar

À la suite de cette enquête, le conseil général expérimente dès cette rentrée des « salades-bar » dans les collèges desservis dans le cadre des marchés départementaux. « Les collégiens peuvent composer, de façon ludique, leurs propres entrées lorsque celles-ci seront prévues au menu, avec des crudités nature aux découpes originales », souligne Martine Bezzina. Une première expérimentation a déjà eu lieu en juin dans six collèges. Autre nouveauté 2010/2011, la commission départementale des menus composée notamment des représentants de parents d'élèves élus, des principaux et des gestionnaires, a



CG92/JOSÉ JUSTO

décidé d'élargir le choix du plat principal. Les collégiens pourront ainsi choisir soit un plat à base de poisson soit à base de viande. Au-

paravant, les collégiens avaient le choix entre deux poissons, ou deux viandes, selon le menu du jour. Enfin, davantage de « plats plai-

# 25%

des ingrédients entrants dans la composition des repas proposés par le conseil général sont issus de l'agriculture biologique. Au-delà de cette action visible, le cahier des charges exige des produits et fruits de saison (impliquant le raccourcissement des circuits de transport), la fourniture d'un pain non industriel, la présence de volailles et de viandes certifiées (VQF, Label Rouge) et l'exclusion de produits étiquetés OGM.

sir » seront proposés à la rentrée aux demi-pensionnaires, « tout en garantissant l'équilibre nutritionnel des plats servis ». Très demandeurs selon l'enquête, les collégiens seront aussi mieux informés sur les produits issus de l'agriculture biologique. ■

Plus d'infos sur [www.hauts-de-seine.net](http://www.hauts-de-seine.net), rubrique éducation-jeunesse.



## Comment les collégiens jugent leur cantine ?

Réponses en %

**61%** des collégiens\* estiment que les repas proposés sont équilibrés.

- Fréquence de viande labellisée servie jugée suffisante **63%** (46 % estiment que la présence de viande labellisée améliore la qualité du plat)
- Présence de denrées bio jugée bonne pour la santé **58%** (38 % estiment que la présence de denrées bio améliore la qualité du plat)

Variété des entrées bien appréciée **53%**

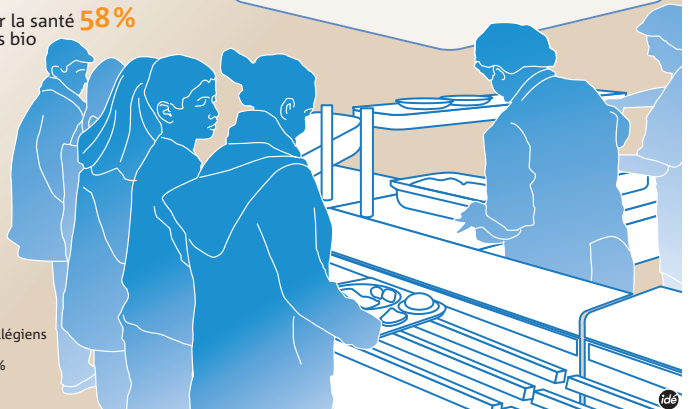
Variété des plats bien appréciée **57%**

Pâtisseries et desserts jugés bons **66%**

- **30%** des collégiens déclarent que l'attente pour se servir n'est « pas du tout » supportable.

\* Enquête menée du 22 au 26 mars auprès des 2 342 collégiens déjeunant dans les espaces restauration de neuf collèges du département, où le marché est attribué à Sodexo. 80,6 % des demi-pensionnaires ont répondu à ce questionnaire, soit 1888 élèves.

- Personnel de service sympathique **69%**
- Self-service propre **62%**





# Sur les bancs de la réussite

Le conseil général va ouvrir **trois nouveaux Internats pour la réussite**. Deux établissements bénéficient déjà de ce dispositif créé en 2005 **pour les collégiens défavorisés mais méritants**. Reportage.

**À** peine franchi le seuil de la porte, ils se ruent sur le goûter, leur sac encore sur le dos. Comme à la maison, certains se jettent sur le canapé pour regarder la télé, une madeleine dans une main, une brique de jus de fruit dans l'autre. Certains préfèrent rester en petits groupes et se raconter leur journée. Mais la pause est de courte durée : une demi-heure. Les vingt-sept internes du collège Auguste-Renoir à Asnières rejoignent ensuite chacun leur étage pour faire

leurs devoirs, dans les chambres ou dans les salles d'étude, comme Gendry, élève en 4<sup>e</sup>. « Je suis à l'internat depuis cette année. C'est moi qui en avait parlé à ma mère, pour améliorer mes notes, lâche-t-il timidement. Ça m'a permis de savoir ce qui me manquait. Il faut que je travaille plus. » « L'internat est bénéfique pour les élèves qui ont envie de réussir, souligne Aziz, un des encadrants. D'où l'importance de la sélection. » Les Internats pour la réussite sont destinés aux élèves motivés avec du potentiel mais qui

## 160

**C'est le nombre de places d'internes disponibles fin 2011 grâce à l'ouverture de trois nouveaux Internats pour la réussite dans le département à Nanterre, Bourg-la-Reine et Boulogne.**

ne bénéficient pas chez eux d'un environnement propice au travail. Celui d'Auguste-Renoir est le premier à avoir été ouvert par le

conseil général en 2006, après un an d'expérimentation avec huit élèves dans les locaux de l'institut Gustave-Baguer. « Dès la première année, la demande a été très forte, se souvient Lansana Cissé, principal de l'établissement. Elle venait notamment des élèves. Tous les ans, je reçois entre quarante et cinquante dossiers d'inscription, pour trente-deux places. Pour être accepté, il faut habiter les Hauts-de-Seine, ne pas avoir été exclu d'un collège, ne pas avoir fait preuve de violence... Nous prenons des élèves de la 5<sup>e</sup> à la 3<sup>e</sup>.



Retrouvez tout le détail des actions éducatives du conseil général dans notre supplément HDS+.



Patrick Devedjian et Isabelle Balkany, vice-président du conseil général chargé des affaires scolaires, lors d'une visite à l'internat du collège Les Champs-Philippe à La Garenne-Colombes le 31 mai dernier.

CC92/OLIVIER RAVOIRE

CC92/JEAN-LUC DOLMAIRE

CC92/JEAN-LUC DOLMAIRE



Chaque internat peut accueillir trente-deux élèves. Tous sont équipés de salles informatiques, d'un salon avec TV et bibliothèque et d'une salle à manger où les internes se retrouvent pour les petits-déjeuners et les dîners.

CC92/OLIVIER RAVOIRE



Retrouvez la vidéo « Label d'excellence pour les internats de la réussite » sur [www.hds-video.net](http://www.hds-video.net), chaîne « Education et Formation ».

Les 6e sont encore trop petits pour intégrer ce genre de structures. De 8 h 15 à 17 h, ce sont des élèves lambda. Après la fin des cours, ce sont des internes et ce, du lundi au vendredi. » « Pour certains, surtout les plus jeunes, les débuts sont difficiles, explique Aziz. Pendant une semaine ou deux, il y en a qui pleurent, que ce soit chez les filles ou les garçons. Mais ils se serrent vite les coudes. Les anciens prennent les nouveaux avec eux. Ils sont très soudés ». Stevina est une des cinq filles de l'internat. « J'imaginai ça vache-

ment moins dur, confie-t-elle. Mais j'ai grandi ici. Même si au milieu de l'année, ça commence à peser, qu'on en a marre de voir toujours les mêmes personnes et qu'il y a des jours où on a envie de partir, ça m'a permis de voir mes lacunes et de bien préparer mon brevet. » Trente-deux places, des chambres de deux lits avec chacune sanitaires et douches, une salle informatique pour huit élèves, un salon avec TV et bibliothèque, une salle à manger pour les petits déjeuners et les dîners... L'internat

## 3 à 4 M€

C'est le coût d'un internat pour la réussite, entièrement financé par le conseil général.

d'Asnières sert de référentiel à chaque nouvel établissement du département. L'Internat pour la réussite du collège Les Champs-Philippe à La Garenne-Colombes, ouvert en 2009, a ainsi été construit sur le même modèle. Depuis 2005, ces établissements ont ac-

cueilli 125 élèves dont 48 en 2009-2010. Et les préoccupations des internes sont toujours les mêmes. « Au début, chacun faisait selon ses habitudes, raconte Rémy. Il fallait apprendre à se connaître. Maintenant on sait vivre ensemble ». Comme à Asnières, l'autre grand débat tourne autour de l'emploi du temps. « On se couche trop tôt », revendiquent en chœur les vingt-et-un internes de La Garenne. « Et on se lève trop tôt aussi. » Il est vrai que l'emploi du temps est millimétré. Le matin : réveil à 6 h 30 ▶



Pendant leur temps libre, les internes profitent des équipements à leur disposition. Des sorties culturelles et des activités sportives sont aussi proposées le mercredi.

CC92/JEAN-LUC DOLMAIRE

► et petit déjeuner à 7 h. Le soir : étude de 17 h 45 à 19 h, heure du dîner. Le journal télé est obligatoire à 20 h. Ensuite, quartier libre (sauf pour ceux qui n'ont pas fini leurs devoirs) jusqu'au retour dans les chambres à 21 h 30 pour une extinction des feux à 22 h. Le mercredi est réservé au sport et aux sorties. Cette année, les internes

D'ici 2011, trois internats supplémentaires vont ouvrir dans le département. Un premier à Nanterre au sein du collège Jean-Perrin doit être inauguré le 14 octobre, un deuxième le 25 novembre au collège Jacqueline-Auriol à Boulogne. Enfin, le collège Évariste-Galois à Bourg-la-Reine aura le sien avant le printemps prochain. Ces cinq

## Les Internats pour la réussite sont destinés aux élèves avec du potentiel mais qui ne bénéficient pas chez eux d'un environnement propice au travail.

des Champs-Philippe ont visité l'aquarium de la Porte Dorée, Notre-Dame, Montmartre, l'Élysée, le ministère de l'Éducation nationale, La Géode, le marché de Noël des Champs-Élysées... « Quand on le mérite, on va au MacDo », sourit un interne.

établissements seront labellisés « internats d'excellence » du nom du dispositif de l'Éducation nationale. Grâce à cette labellisation, le conseil général recevra une prime de l'État de 2 000 € par enfant et par an et aura à sa disposition des coordonnateurs pédagogiques



CC92/OLIVIER RAVOIRE

**Aziz est un des encadrants de l'établissement d'Asnières. Il est chargé de faire la liaison entre l'internat et le collège.**

3<sup>e</sup>, parce que quand je rentrais chez moi, je sautais plus sur mon ordinateur que sur mon travail. Mes notes ont augmenté. Je suis passée de douze à seize. » « Chez une majorité d'entre eux, on a pu observer des progrès », affirme Patrick Durros, principal du collège. Si bien que certains avaient envie de poursuivre leur scolarité dans un internat. Hawa hésite entre devenir juge pour enfants ou travailler dans le milieu de la mode. Mais ce qui est sûr, c'est qu'elle aimerait être admise en seconde à l'internat de Marly-le-Roi dans les Yvelines. Rachid, lui, rêve d'intégrer le lycée militaire de Saint-Cyr pour, un jour peut-être, faire partie des forces spéciales. ■

pour renforcer les équipes, à raison d'un pour douze élèves.

« Le cadre de vie est vraiment génial pour les élèves », souligne Diana, assistante d'éducation à l'internat du collège Les Champs-Philippe. Ici, ils ont des heures de travail bien réglées et toujours quelqu'un à leur disposition pour les aider. » « Au moins, le soir, je suis plus concentrée sur mes devoirs », reconnaît Sarah, élève de

Émilie Vast

Photos : Olivier Ravoire et Jean-Luc Dolmaire

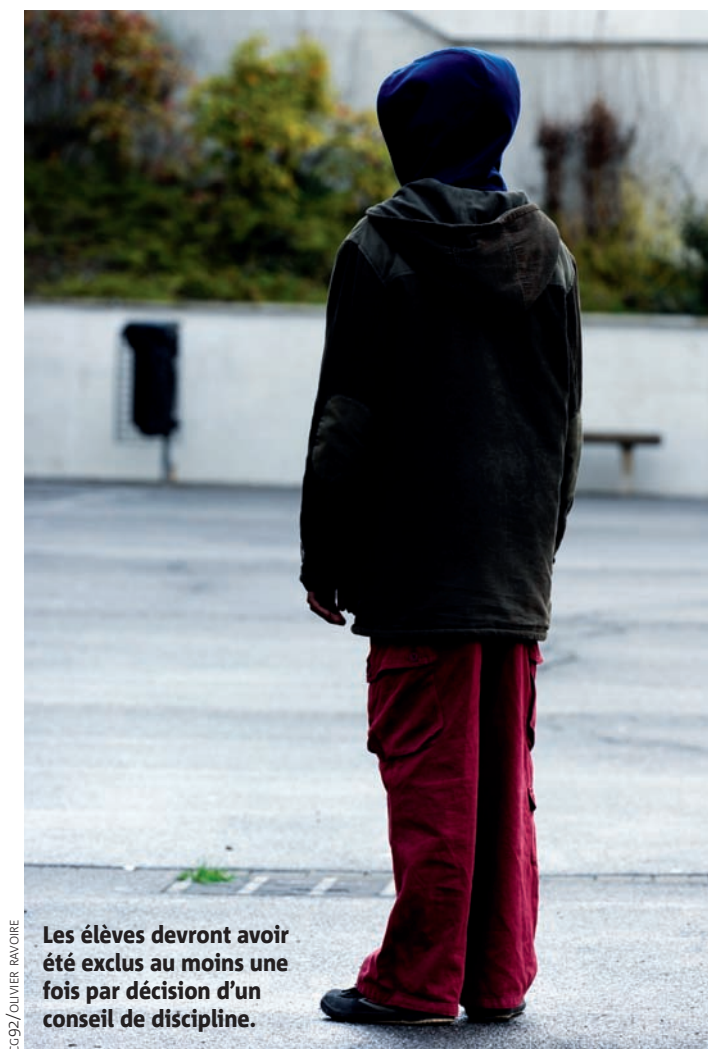
# La scolarité alternative des ERS

Le collège Henri-Dunant, livré à la rentrée, sera doté de nombreux atouts pédagogiques spécifiques dont un Établissement de Réinsertion Scolaire. **Cette structure totalement nouvelle** propose une scolarisation aménagée pour des élèves qui ont fait l'objet de multiples exclusions.

**À** côté du collège, avec un accès indépendant mais dans l'emprise de l'établissement, l'ERS accueille à la rentrée, ses seize premiers élèves. Ils disposeront de quatre salles de cours indépendantes du collège, mais bénéficieront des équipements collectifs, gymnase, restaurant scolaire... Au cours de cette année, une dizaine d'établissements de ce type de-

vraient être créés en France. Ce dispositif est une solution intermédiaire entre les classes relais, fondées sur l'acceptation des jeunes et des familles et les centres éducatifs fermés qui relèvent d'une mesure judiciaire. Une commission départementale placée sous l'autorité de l'Inspecteur d'académie y affecte d'office les jeunes ayant été exclus au moins une fois par décision d'un conseil de discipline, sachant que les multi exclus sont prioritaires pour intégrer ce dispositif.

Les ERS accueilleront du lundi au vendredi quinze à trente élèves de la 5<sup>e</sup> à la 3<sup>e</sup> pendant une durée d'un an minimum. Pour permettre la montée pédagogique normale, l'ERS de Colombes accueillera à cette rentrée deux groupes de huit élèves de 4<sup>e</sup> et 3<sup>e</sup>. Les ERS disposent d'un encadrement renforcé. Des professeurs, des éducateurs de la Protection Judiciaire de la Jeunesse, des assistants d'éducation et des volontaires du service civique aident les élèves à atteindre quatre principaux objectifs : l'acquisition du socle commun de connaissances et de compétences ; l'acquisition des règles du vivre ensemble et de la citoyenneté ; la préparation à la réintégration et au



CG92/OLIVIER BAYOIRE

**Les élèves devront avoir été exclus au moins une fois par décision d'un conseil de discipline.**

projet de formation ; et enfin l'implication des familles.

## Deux heures de sport

Les rythmes scolaires sont aménagés sous forme d'ateliers pluridisciplinaires et de conduite de projets. Outre les enseignements du socle commun de connaissances,

(théâtre, musique, arts plastiques...) et une demi-journée par semaine, ils réfléchissent à leur orientation en recevant la visite de professionnels ou en se rendant dans des entreprises. Des séquences quotidiennes d'aide aux devoirs sont prévues en fin d'après-midi. Ces nouvelles struc-

**« Ce dispositif est une solution intermédiaire entre les classes relais et les centres éducatifs fermés qui relèvent d'une mesure judiciaire. »**

l'emploi du temps compte deux heures d'activités sportives chaque après-midi et quatre à six heures par semaine de travail communautaire et citoyen. En fin d'après-midi et le soir, les élèves participent à des ateliers culturels

tures imaginées pour lutter contre la violence scolaire visent à réinscrire les jeunes dans des parcours de réussite via des formations générales, technologiques ou professionnelles. ■

Reine Paris

## Lutter contre la violence scolaire

Les ERS font partie des propositions du Président de la République pour faire face à la violence scolaire. Le 5 mai dernier, Nicolas Sarkozy, annonçait dans un discours prononcé à l'Élysée la création de structures spécialisées pour les élèves âgés de 13 à 16 ans ayant été exclus au moins une fois de leur établissement. Les ERS ont pour objectif de donner à ces jeunes les meilleures chances de se réinsérer scolairement.



Des collégiens  
comme les autres



**Romain apprend le braille dans le cadre de l'atelier de sensibilisation animé par la responsable de l'UPI.**

Grâce aux unités pédagogiques d'intégration, **les élèves handicapés** mènent au sein du collège **une vie scolaire ordinaire**. Trois cent cinquante élèves bénéficient de ce dispositif dans le département.

« **L'égalité ne se résume pas à proposer la même chose à tout le monde. Un même collège doit pouvoir accueillir des enfants différents. Nous n'avons pas tous vocation à nous épanouir de la même manière, mais nous avons tous vocation à nous épanouir** », déclarait Patrick Devedjian le 5 juin à l'occasion de sa visite dans le collège Évariste-Galois à Bourg-la-Reine. L'établissement qui vient d'être reconstruit accueille deux unités pédagogiques d'intégration (UPI) pour élèves malentendants. Les UPI ont été créées en 1995 afin de faciliter la scolarisation des élèves handicapés en milieu ordinaire. Elles sont gérées par un professeur spécialisé (professeur des écoles, titulaire du CAPA-SH, certificat d'aptitude professionnelle pour la scolarisation des élèves en situation de handicap), aidé dans sa tâche par un ou plusieurs auxiliaires de vie scolaire (AVS). « **Ces unités ne constituent pas une "filiale" mais bien un dispositif ouvert sur l'établissement scolaire, même lorsqu'il s'avère opportun de prévoir, pour certaines activités, le regroupement des élèves concernés** », stipule la cir-

culaire du 21 février 2001 qui régleme actuellement les UPI. Selon leur handicap, les élèves d'une UPI suivent partiellement ou totalement les cours. « **Chacun a sa classe de référence et on établit pour chacun un projet personnel de scolarisation (PPS) où l'on décide dans quels cours ils vont se rendre** », explique Annaïk Lemel, enseignante chargée de l'UPI dé-

d'étudier dans des conditions optimales, une salle est aménagée spécialement pour eux. Lors des heures de permanence, ils viennent y faire leurs devoirs et révisent leurs leçons. « **Je les vois au moins une heure par jour**, dit Annaïk Lemel, **mais nous essayons de ne pas surcharger leur emploi du temps. Le PPS peut évoluer. Si l'élève devient plus autonome, il aura moins**

## Les UPI ont été créées en 1995 afin de faciliter la scolarisation des élèves handicapés en milieu ordinaire.

ficienne visuelle au collège Rabelais à Meudon. Dans les Hauts-de-Seine, il y a quarante-et-une unités pédagogiques d'intégration – trente-quatre dans les collèges publics et sept dans le privé. Les UPI se déclinent en quatre catégories selon la nature du handicap : mental, moteur, auditif ou visuel. Elles peuvent accueillir jusqu'à dix élèves, âgés de 11 à 16 ans. Afin de permettre aux élèves de l'UPI

« **besoin de venir en UPI.** » Au collège Les Champs-Philippe, à La Garenne-Colombes, Mathieu Majewski doit jongler avec les neuf emplois du temps différents de ses élèves en situation de handicap moteur. Aux cours traditionnels de maths, français ou histoire, s'ajoutent les séances d'ergothérapie, d'orthophonie et de kinésithérapie qui ont lieu au sein de l'établissement, dans la salle de motricité. Les ▶

« **Je voulais être dans un monde avec des voyants, connaître les changements de classe** », explique Didier, élève au collège Rabelais, le seul établissement en France à accueillir un aveugle en milieu ordinaire.

PHOTOS : CG92/OLIVIER RAYNOIRE



Aux cours traditionnels de maths, français ou histoire, s'ajoutent les séances d'ergothérapie, d'orthophonie et de kinésithérapie.

## 41

**c'est le nombre d'UPI dans le département. Le conseil général intervient dans l'aménagement de la salle de classe et d'une salle de soins, le financement d'un matériel pédagogique adapté et participe à la rémunération d'un auxiliaire de vie scolaire.**

### Connaître les changements de classe

Aujourd'hui, le collège Rabelais est le premier collège de France à accueillir un enfant aveugle en milieu ordinaire. Didier termine sa sixième. Il passe en cinquième à la rentrée 2010. « Je voulais être dans un monde avec des voyants, connaître les changements de classe », explique-t-il. Pour faciliter son intégration, il a fait un « stage » de deux semaines dans le collège à la fin du CM2 et a suivi des cours afin de se représenter mentalement le lieu. Au départ, l'auxiliaire de vie l'accompagnait en cours et à la cantine. Maintenant, le jeune garçon se déplace seul ou avec ses amis. Il s'est parfaitement intégré à sa classe et a fait la fierté de l'établissement en obtenant le prix du mérite décerné par le Rotary Club. Ses matières préférées ? Le sport, le français et l'éducation civique. Le voilà bien parti pour réaliser son rêve « d'être avocat ou procureur ». L'arrivée de Didier a eu un impact

► Champs-Philippe est un collège flambant neuf. Il a été conçu de manière à permettre aux élèves de l'UPI d'avoir une vie scolaire ordinaire tout en étant adaptée à leurs difficultés.

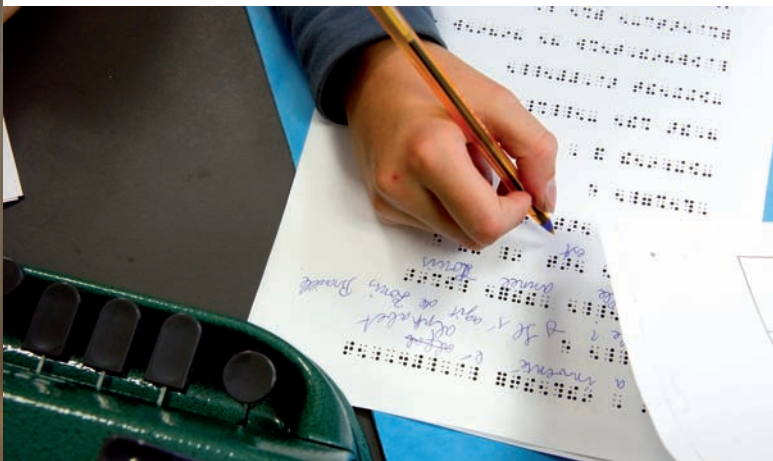
### Traduire en braille

Pour réussir l'intégration des élèves de l'UPI, une étroite collaboration doit exister entre le professeur spécialisé et les autres enseignants. « J'organise une réunion en début d'année pour expliquer à mes collègues quels sont les troubles causés

par telle ou telle déficience. Par exemple, l'un de mes élèves ne voit que sur le côté. Si on le met en face du tableau, il ne voit rien », raconte Annaïk Lemel. L'enseignante rassemble les cours de ses collègues à l'avance afin de les rendre plus lisibles avec une police plus grosse, voire de les traduire en braille. Mathieu Majewski procède de façon similaire : « Nous réfléchissons à des manières d'adapter les cours. Quand l'élève a des difficultés avec la prise de notes, le professeur peut distribuer des photocopies. Pour les cours d'EPS, un

médecin est venu en début d'année et a expliqué au professeur ce que chaque élève de l'UPI pouvait ou ne pouvait pas faire. » Tous les contrôles ont lieu dans la salle de l'UPI, les élèves ayant droit à un tiers temps. Certains sont accompagnés en cours par l'auxiliaire de vie scolaire. Celle-ci prend des notes à leur place quand ils ne peuvent pas écrire. Si l'élève est malvoyant, elle décrit ce qui est inscrit ou projeté au tableau. « Ce n'est pas évident pour un adolescent d'avoir toujours quelqu'un avec soi », remarque Annaïk Lemel.





sur la vie du collège, notamment en motivant la décision d'Annaïk Lemel d'animer un atelier braille pour sensibiliser l'ensemble des collégiens. Une fois par semaine, une dizaine de sixièmes se retrouvent dans la salle de l'UPI à l'heure du déjeuner pour déchiffrer des phrases en braille. « Les adolescents n'acceptent pas facilement les différences. Je voulais leur

*faire comprendre les difficultés rencontrées par un aveugle ou un malvoyant », explique Annaïk Lemel. Mission accomplie au-delà de ses espérances. L'opération a été jusqu'à changer le regard des parents d'élèves : « Ils se sont rendu compte que le braille est une langue à part entière. » ■*

Reine Paris

Photos : Olivier Ravoire



Retrouvez la vidéo « L'UPI des Champs-Philippe à la Garennes-Colombes » sur

[www.hds-video.net](http://www.hds-video.net), chaîne « Education et Formation ».

**Les UPI se déclinent en quatre catégories selon la nature du handicap : mental, moteur, auditif ou visuel. Chaque élève de l'UPI a sa classe de référence et suit partiellement ou totalement les cours en fonction de ses possibilités.**

## Questions à...



### Isabelle Balkany

VICE-PRÉSIDENT  
CHARGÉ DES AFFAIRES SCOLAIRES

#### Quelles sont les actions menées par le conseil général en faveur de l'éducation spécialisée dans les collèges ?

Nous facilitons l'intégration des collégiens handicapés en leur ouvrant tous les dispositifs pédagogiques qui existent : les projets Siel,

Premis (Plan pour la réussite à l'école et une meilleure insertion scolaire), les voyages européens avec « Il était une fois »... Au forum Top Métier, un espace a été ouvert pour les handicapés. Le conseil général participe avec l'État à la rémunération des

auxiliaires de vie scolaire (AVS). Il finance le matériel pédagogique adapté et les travaux d'aménagement des UPI. Nous subventionnons aussi l'association SAIS 92 qui accompagne les familles pour faciliter l'intégration de leurs enfants handicapés.

#### De nouvelles ouvertures d'UPI sont-elles prévues ?

En 2005, nous avons fixé comme objectif d'avoir des UPI dans toutes les communes. Aujourd'hui, nous comptons quarante-et-une UPI dans le département.

Trois cent cinquante élèves profitent de ce dispositif. C'est l'inspection académique qui nous signale les besoins et nous y répondons immédiatement. Aujourd'hui, nous n'avons pas de liste d'attente, nous couvrons les besoins. Trois ouvertures sont prévues à la rentrée 2010 : une au collège Pompidou à Courbevoie, une au collège Paul-Bert à Malakoff et une à Saint-Exupéry à Vanves. Dans les trois cas, il s'agira d'UPI pour le handicap mental.

**ATTENTION DERNIERS JOURS**

# P@ss<sup>92</sup>

Le passeport loisirs des collégiens

**Vos enfants sont collégiens à la rentrée 2010? Bénéficiez d'une aide de 70 euros pour leurs activités culturelles ou sportives.**

**Inscriptions jusqu'au 30 septembre**

liste des 1000 associations affiliées sur [www.pass92.fr](http://www.pass92.fr)

**0 805 160 092** P@ss92 est un dispositif financé par le Conseil général des Hauts-de-Seine

**92** Conseil général Hauts-de-Seine

P@SS 92

## Vite, c'est jusqu'au 30 septembre !

**P**rès de 40 000 collégiens ont déjà demandé leur P@ss92 pour l'année scolaire 2010-2011... et vous ? Si votre enfant est inscrit pour la rentrée prochaine en 6<sup>e</sup>, 5<sup>e</sup>, 4<sup>e</sup> et 3<sup>e</sup> dans les Hauts-de-Seine, il a droit à un passeport loisirs de 70 euros offert par le conseil général : P@ss 92. Il permet aux collégiens de régler les droits d'inscription à des activités sportives ou artistiques. Pour en bénéficier, il suffit de remplir le formulaire en ligne sur [www.pass92.fr](http://www.pass92.fr). ■ Renseignements : 0805.160.092 (Numéro vert)

## 10 200

familles reçoivent l'allocation « Bébé Dom 92 » chaque mois dans les Hauts-de-Seine. Depuis sa création, en octobre 2005, plus de 42 000 familles alto-séquanaises ont bénéficié de ce dispositif « Bébé Dom 92 » qui permet aux parents d'enfants âgés de moins de trois ans, gardés hors des crèches, qui ont recours à une auxiliaire parentale ou à une assistante maternelle, de bénéficier d'un soutien financier sous conditions de ressources. L'allocation « Bébé Dom 92 » s'élève à 100 € par famille et par mois dans la tranche des revenus compris entre 22 146 € et 80 000 €, et 200 € par mois pour les familles dont les revenus sont inférieurs à 22 146 € (revenus nets imposables). Le budget « Bébé Dom 92 » du conseil général pour l'année 2010 s'élève à 14 M€. Plus d'infos sur [www.hauts-de-seine.net](http://www.hauts-de-seine.net) rubrique « Solidarité ».



LOGEMENT

## Calculez votre prêt-logement 92 en ligne

**L**e prêt à 0 % du conseil général varie de 20 000 à 50 000 € en fonction de la taille du ménage. Il concerne tous les types d'habitation : neuf ou ancien, appartement ou maison individuelle. Les remboursements s'échelonnent sur une période de quinze ans, quel que soit le montant du prêt. Son objectif : aider les familles alto-séquanaises à devenir propriétaires de leur logement. Sur [www.hauts-de-seine.net](http://www.hauts-de-seine.net), le pu-

blic peut vérifier en ligne en trois étapes et deux minutes s'il remplit les critères d'attribution du Prêt-Logement 92 et calculer le montant autorisé. Seul document nécessaire : l'avis d'imposition. Plus de 3100 prêts ont été accordés à ce jour. ■

Plus d'infos au 0820 16 92 92 et sur [www.hauts-de-seine.net](http://www.hauts-de-seine.net) rubrique « cadre de vie ».

Courriel : [pretlogement@c92.fr](mailto:pretlogement@c92.fr)





# Les travaux en cours sur la voirie départementale

## LA GARENNE-COLOMBES – COURBEVOIE

Les travaux du tramway T2 entre La Défense et Bezons ont démarré à Courbevoie sur le boulevard de la Mission-Marchand entre les rues de Dieppe et Berthelot. À La Garenne-Colombes, les travaux ont démarré en avril entre la place de Belgique et le pont de Charlebourg. Plus d'informations sur [www.t2ladefensebezons.fr](http://www.t2ladefensebezons.fr)

## COLOMBES

Les travaux du T2 se poursuivent à Colombes, avec une emprise de travaux située en centre de chaussée. Plus d'informations sur [www.t2ladefensebezons.fr](http://www.t2ladefensebezons.fr)

## GENNEVILLIERS – VILLENEUVE-LA-GARENNE

À Gennevilliers, les travaux de prolongement du T1 sont en cours, ils se poursuivront pendant plus d'un an. À Villeneuve-la-Garenne, les travaux continuent avenue de Verdun du côté du Pont du petit bras de Seine, entraînant une circulation à une file par sens. Ils se déploieront vers l'A86 au cours de l'année 2010 pour se terminer en 2011. Sur le pont du Petit Bras, les travaux se poursuivent jusqu'en novembre 2010. Plus d'informations sur [www.t1avance10.fr](http://www.t1avance10.fr)

## SURESNES

Rue de Lattre de Tassigny, RD50, entre la rue des Landes et la rue Édouard-Vaillant, des travaux de requalification de la voie entraînent des restrictions de circulation jusqu'au mois de décembre 2011.

## BOULOGNE – SAINT-CLOUD

Pont de Saint-Cloud, RD907, des travaux d'aménagement pour la réalisation d'un itinéraire cyclable sur le pont ont lieu jusqu'à fin novembre.

## SAINT-CLOUD

Au niveau du parc départemental du Pré Saint-Jean, route de Paris à Versailles (RD985), des travaux d'aménagement du parking du parc entraîneront des restrictions de circulation à partir d'octobre 2010.

## VILLE-D'AVRAY

En septembre et octobre 2010, travaux d'aménagement cyclable sur la route de Versailles (RD985) entre la route de la Porte Verte et la route du Cordon Nord.

## SÈVRES – BOULOGNE

Jusqu'en octobre 2010 des travaux de rénovation des joints ont lieu sur le pont de Sèvres (RD910), des restrictions de circulation et de vitesse sont mises en place.

## CHÂTILLON – CLAMART – MEUDON

Le chantier du T6 a commencé en juillet 2010 place de la Division Leclerc à la limite de Châtillon, Fontenay-aux-Roses et Clamart pour une durée d'un an et demi. Les travaux se déploieront ensuite avenue de Verdun et avenue du Général-Leclerc, impliquant des modifications de la circulation. Le détail sur [www.tramway-chatillon-viroflay.fr](http://www.tramway-chatillon-viroflay.fr)

## VILLENEUVE-LA-GARENNE

Boulevard Jean-Jaurès (RD9), travaux de rénovation du souterrain sous l'A86 entre août et septembre 2010 entraînent des restrictions de circulation.

## NEUILLY-SUR-SEINE

Boulevard Bineau (RD908), les travaux d'éclairage public entamés en janvier 2010 entre le boulevard d'Inkermann et la rue de Villiers se poursuivent jusqu'à la fin du mois de septembre ; ces travaux entraînent des restrictions de circulation.

## ISSY-LES-MOULINEAUX

Rue Vaudétard (RD50) entre la rue du Général Leclerc et le boulevard Voltaire, des travaux pour dévier le parvis Corentin-Celton ont lieu pendant les mois de septembre et d'octobre 2010.

## MONTROUGE

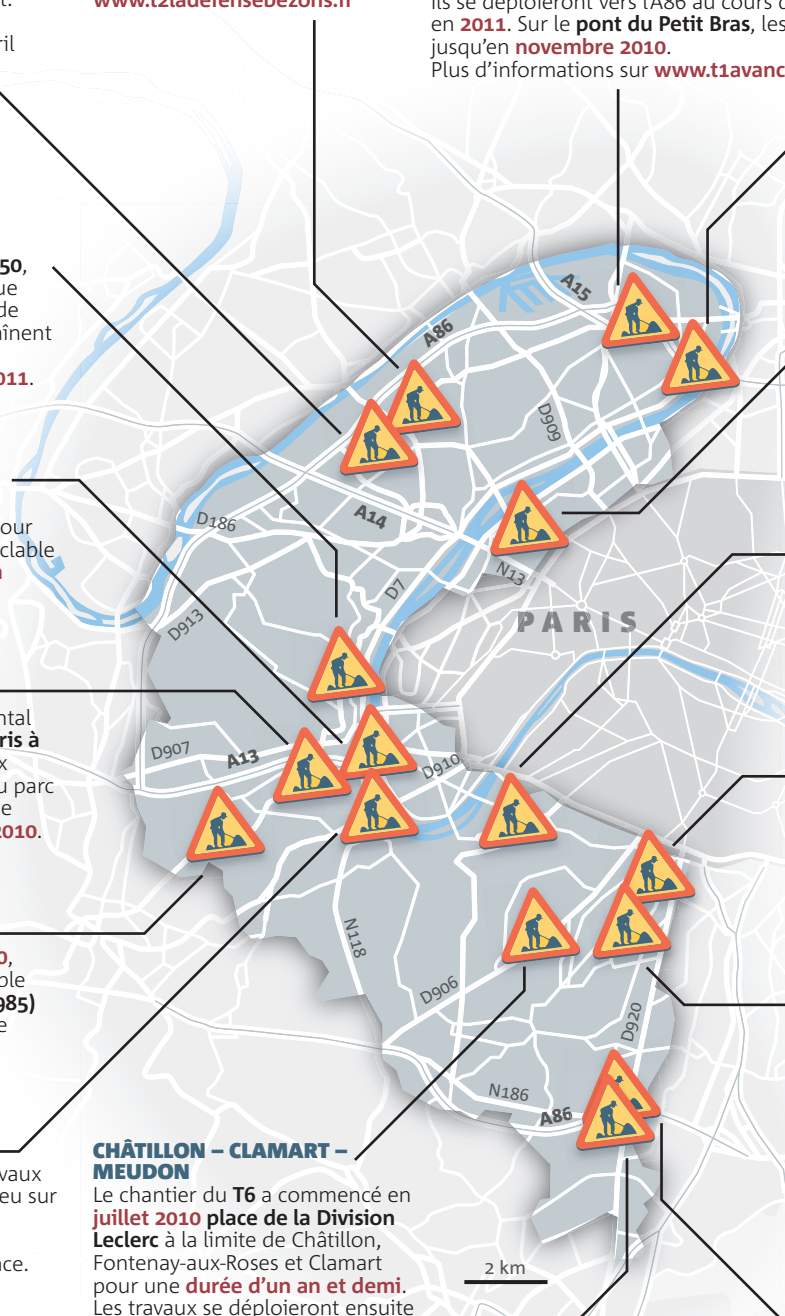
Avenue Henri-Ginoux (RD128), entre les avenues Verdier, Gambetta et la rue Gabriel-Péri, le conseil général réaménage la voie et crée un itinéraire cyclable. Pendant les travaux jusqu'à fin octobre 2010, une déviation par l'avenue Aristide-Briand est mise en place.

## BAGNEUX

Au mois d'octobre 2010, des travaux de réaménagement du carrefour auront lieu avenue Gabriel-Péri (RD77a) entre la rue Froide et la rue Ravera ; des restrictions de circulation et de stationnement seront mises en place. D'autre part, l'avenue Gabriel-Péri verra également l'aménagement de places de stationnement entre la rue Ravera et la rue Dolet, toujours au mois d'octobre.

## ANTONY - SCEAUX

Avenue Lebrunet avenue Lenôtre (RD77), le conseil général réaménage la voirie, avec un itinéraire cyclable. Ils se termineront au cours de l'automne 2010 par la plantation de 116 tilleuls.



Retrouvez la carte complète des travaux en cours sur [www.hauts-de-seine.net/travaux](http://www.hauts-de-seine.net/travaux)

GRUPE COMMUNISTE ET CITOYEN

## Une rentrée scolaire placée sous les difficultés



**Catherine Margate**  
Présidente du groupe communiste  
et citoyen  
[www.groupe-communiste92.org](http://www.groupe-communiste92.org)

Le gouvernement supprime 16 000 postes dans l'enseignement ; multiplie les réformes régressives en voulant transformer radicalement le second degré par une sélection précoce des collégiens, une mise en concurrence à tous les niveaux des élèves, des personnels et des établissements ; décide de remplacer les professeurs absents par des étudiants ou des retraités. Un nouveau pas franchi dans la précarisation de l'enseignement !

Les familles alto-séquanaises ne sont pas épargnées par ces décisions.

Les moyens mis à disposition pour les collèges ne répondent pas aux enjeux éducatifs dans un contexte où la crise économique et sociale aggrave et conditionne l'avenir de la jeunesse.

De par ses compétences, le Département peut intervenir pour améliorer les conditions d'études, lutter contre les inégalités. Tous les collégiens devraient pouvoir manger à la cantine, mais ce n'est pas le cas dans le « 92 » !

Le Département prend des mesures qui ne permettent pas d'étendre le nombre de familles bénéficiant de l'aide départementale à la demi-pension. Celui-ci a décidé d'harmoniser les tarifs des cantines. Alors qu'il s'était engagé en 2009 à unifier progressivement les prix jusqu'en 2015 et qu'aucune augmentation

annuelle, d'ici là, n'excéderait pas 4 %, il n'a pas tenu sa promesse ! Dès 2010, dans certains collèges, il y a eu une augmentation allant au-delà de 4 %.

Dans ces établissements pour qui le Département pourrait verser des crédits complémentaires, notre groupe demande de geler le prix du repas pour les familles et de limiter à 2 % par an l'augmentation pour les autres collèges.

Cette année, le Département réduit les crédits travaux dans certains collèges. Quelles sont les raisons qui poussent celui-ci à diminuer son investissement sur des opérations de rénovation de collèges alors qu'il s'agit d'une de ses priorités ?

Le conseil général doit avoir de l'ambition envers les collégiens, renforcer la médiation éducative qui ne bénéficie qu'à un peu plus d'un collègue sur deux, conforter les dispositifs qui favorisent les activités autres que scolaires en créant les conditions d'un environnement riche culturellement, sportivement. Les élus communistes et citoyens poursuivront leurs actions comme ils l'ont toujours fait avec toute la communauté éducative. ●

GRUPE PARTI SOCIALISTE, EUROPE ÉCOLOGIE, LES VERTS

## La rentrée dans la rigueur



**Bernard Lucas**  
conseiller général de Colombes Nord-Ouest  
[www.P592.com](http://www.P592.com)  
[www.bernardlucas.fr](http://www.bernardlucas.fr)

Un contexte de rigueur  
Le monde ne va pas bien, et la France va mal. La stagnation économique, qui s'accompagne d'un recul continu du pouvoir d'achat, et l'explosion du chômage qui va atteindre 3 millions de chômeurs - sans compter l'arrivée prévisible dès ce mois de septembre de 400 000 jeunes en recherche de leur premier emploi - frappent davantage les couches populaires et moyennes que les plus riches. Les mesures gouvernementales amplifient les effets de la crise : menaces sur les services publics de l'éducation, de la justice, de la santé, remise en cause de la protection sociale universelle, diminution des crédits de la recherche et de l'enseignement supérieur, déficits publics records (138 milliards d'euros en 2009), maintien d'une politique fiscale injuste et coûteuse (bouclier fiscal), le plan « Espoir Banlieues » en panne, un projet de loi sur la réforme des retraites injuste et enfin l'annonce d'un plan de rigueur pour tous les Français !

Un État qui se désengage  
Dans sa recherche d'économies, l'État se désengage et cible de supposés coupables. La réduction mathématique d'un fonctionnaire sur deux fragilise l'ensemble de nos services publics : enseignement, sécurité, santé... Aux transferts de compétences - mais sans la compensation financière intégrale - s'ajoute le retard dans les paiements. L'État est en dette de façon considérable vis-à-

vis des collectivités territoriales. De plus en plus de Départements sont financièrement dans une situation délicate et se verront bientôt contraints de mener localement des politiques d'austérité au détriment de la cohésion sociale des territoires. On aurait pu souhaiter que notre « 92 », que l'on sait moins exposé aux aléas économiques, fasse des choix de solidarité. Bien au contraire, il anticipe sur des politiques moins solidaires.

**Le conseil général anticipe la fin de la clause de compétence générale.**

Cette clause qui permettait à une collectivité d'intervenir même en dehors de ses compétences, dans l'intérêt de ses administrés, est remise en cause par le projet de réforme territoriale. Cette tendance se fait sentir d'ores et déjà dans le 92 : stagnation, voire diminution des aides aux associations, suppression du Programme d'aide à la lecture pour les élèves du primaire, désengagement dans la prévention, la santé, les aides aux 16-25 ans et l'annonce de la fin de l'aide à la construction de logements sociaux...

Derrière les discours généraux et les campagnes de communication, le Département, par ses options politiques, se dirige bien vers des choix de rigueur. C'est une rentrée difficile qui s'annonce pour les Alto-Séquanais ! ●

GROUPE MAJORITÉ DÉPARTEMENTALE (UMP, NOUVEAU CENTRE ET APPARENTÉS)

## Politique de la ville, un engagement exemplaire



**Alain-Bernard Boulanger**  
Premier vice-président  
du conseil général.  
Maire de Villeneuve-la-Garenne  
www.majorité-92.com

En complément des missions qui lui sont confiées par la loi (routes, collèges), le conseil général des Hauts-de-Seine a développé depuis de nombreuses années une véritable politique de proximité, à la fois globale et concertée, pour améliorer notre quotidien, quel que soit notre âge, notre composition familiale et notre lieu d'habitation.

Je pense notamment à la construction de logements sociaux et à la rénovation des quartiers, à la promotion du sport et de la culture, au financement de lignes de tramways, au soutien aux associations.... Ces actions ont depuis inspiré un grand nombre de communes et de Départements de la France entière et font la spécificité de notre territoire.

Cette politique départementale spécifique et exemplaire fait justement l'objet de discussions avec l'État qui conduit actuellement une réflexion au niveau national sur ce qu'on appelle la « politique de la ville », c'est à dire l'ensemble des mesures prises en faveur des quartiers et des populations en difficulté.

Il s'agit pour l'État d'évaluer les différentes actions conduites depuis le milieu des années 1990 et de déterminer concrètement ce qui fonctionne et ce qui ne fonctionne pas, ce qui a fait ses preuves et ce qui n'est pas pertinent, afin de décider quelle sera la politique de la ville de demain.

C'est dans cet esprit que le Conseil national des villes s'est réuni courant juin, à l'initiative du Premier ministre, et que je suis intervenu pour faire partager l'expérience conduite par le conseil général et une douzaine de villes du département.

Cette réflexion est en cours et de nombreuses réunions de travail sont prévues au cours des prochains mois mais on peut sans doute avancer, sans se tromper, que l'accent sera mis sur l'évaluation et le financement de la « politique de la ville ».

L'évaluation est bien sûr un outil au service de l'action : c'est le bon sens qui le commande mais si une action est utile, elle a vocation à être maintenue et/ou développée; au contraire, une action qui n'a pas fait ses preuves ne doit pas être conservée.

Le financement est tout le temps une question cruciale mais en période de restriction budgétaire comme actuellement, il est plus que jamais nécessaire de rechercher des économies et de rationaliser les coûts pour justement garantir sa pérennité.

En matière d'actions en faveur des quartiers et des populations en difficulté comme d'une façon générale, il n'est de bonne politique publique qu'une politique réellement efficace et ressentie comme telle par les populations. ●

## Le Département le plus solidaire de France



**Denis Larghero**  
Conseiller général  
d'Issy-les-Moulineaux Ouest

Fort de son dynamisme économique, le Département des Hauts-de-Seine mène une politique de solidarité exemplaire en direction de ses habitants et de ceux de l'Île de France.

### Des dépenses de solidarité en augmentation constante

Avec une mobilisation de dépenses de 674 M€ en 2010 (+5%), notre politique en matière de solidarité vise bien à permettre à chacun de surmonter ses difficultés et faire face aux aléas de la vie. A ce titre nous consacrons près de 160M€ pour les personnes en difficulté notamment pour le RSA, plus de 125M€ pour mieux aider les personnes frappées d'un handicap, 160 M€ pour améliorer les conditions de vie des personnes âgées. De plus, nous mobilisons aussi près de 166M€ pour la famille, car elle reste –pour nous – la cellule de base de notre société et se doit de pouvoir continuer à trouver les conditions de son épanouissement dans le département.

### La rénovation des quartiers et la réussite scolaire, grandes causes départementales

Le conseil général est le principal financeur des opérations de rénovation des quartiers en difficulté de notre département. Ces actions sont devenues un modèle des politiques nationales de renouvellement urbain. Des investissements massifs pour le

logement social et l'accès à la propriété complètent ces actions. La réduction des inégalités passe aussi par la possibilité pour tous d'accéder aux savoirs et à la connaissance à travers des Internats d'excellence, des classes CHAM, des UPI, des Environnements Numériques de Travail ou des forums des métiers.

### Les Hauts de Seine premiers contributeurs en dépenses de solidarité envers les autres collectivités franciliennes et françaises

Le Sénat vient de rappeler que les Hauts-de-Seine sont ceux qui versent le plus aux fonds départementaux de péréquation de la taxe professionnelle en France (144,8M€), comme nous allons abonder en 2010 plus de 87 M€ au STIF pour améliorer les transports dans toute l'Île-de-France, soit autant que le Val-de-Marne et la Seine-Saint-Denis réunis.

Solidaire pour ces habitants, notre Département l'est aussi pour tous les Franciliens. Il assure pleinement ses responsabilités et entend bien continuer à le faire, tout en souhaitant que d'autres s'attachent aussi à s'engager dans cette même voie, et ainsi regarder vers l'avenir. ●

# LE CONSEIL GÉNÉRAL DES HAUTS-DE-SEINE RECRUTE

Mettez vos compétences au service de grands projets

## PLUS DE 100 POSTES À POURVOIR

### ■ Un Chargé de mission ingénierie et suivi des marchés

Vous élaborerez des outils permettant d'assurer le pilotage et le suivi de l'activité de la direction des systèmes d'information et vous assurerez le reporting auprès de la direction, sous la responsabilité du directeur adjoint.

**PROFIL :** Solides connaissances dans le domaine de la formation et de l'élaboration de cahiers des charges ; Connaissance des besoins en recrutement des entreprises ; Connaissance du public des demandeurs d'emploi et des bénéficiaires du RSA ; Capacités rédactionnelles.

Réf : RT 10.70 Bis - Poste basé à Nanterre

### ■ Un Ingénieur chargé d'opérations

Vous serez chargé de la conduite des travaux du projet de tramways T6 (Châtillon/Vélizy/Viroflay) en relation avec le maître d'œuvre. Vous co-administrerez également la plateforme d'externalisation du projet.

**PROFIL :** Ingénieur en travaux publics avec une formation complémentaire en déplacements ; Connaissances en exploitation de réseaux de voirie.

Réf : SS 10.92 Bis - Poste basé à Vanves

### ■ Un Juriste

Vous rédigerez des rapports et projets de délibérations au Conseil général ou à la Commission permanente et contrôlerez des projets de délibérations émanant des autres services du Conseil général traitant d'affaires immobilières et foncières. Vous assurerez également des expertises juridiques immobilières et foncières.

**PROFIL :** Master 2 en droit public/droit de l'urbanisme/droit immobilier ; Expérience dans le domaine immobilier/foncier dans une autre collectivité ; Titulaire du permis B.

Réf : AK 10.48 Bis - Poste basé à Sceaux

### ■ Un Médecin évaluateur

Au sein de la Maison départementale des personnes handicapées, vous procéderez à l'évaluation médicale de la personne handicapée et vous participerez à l'élaboration du plan personnalisé de compensation pour les dossiers de demandes des personnes handicapées prises en charge.

**PROFIL :** Connaissances dans le domaine du handicap ; Connaissance des textes relatifs à la loi du 11 février 2005 ; Connaissances en médecine générale et/ou du travail et/ou en psychiatrie.

Réf : CL 09.367 Bis - Poste basé à Nanterre

### ■ Un Chef du service des bibliothèques patrimoniales et spécialisées

Vous serez chargé de définir le programme de travail des deux bibliothèques rattachées à la direction, sous l'autorité du directeur des archives départementales.

**PROFIL :** Connaissance de l'histoire du livre et de l'histoire littéraire et politique ; Expérience similaire dans une bibliothèque patrimoniale ou spécialisée ; Expérience souhaitée dans le déménagement ou le récolement d'une bibliothèque ; Expérience de commissariat d'exposition et de rédaction d'ouvrage scientifique ; Connaissance des normes de catalogage ; Pratique des bases de données et des outils de publication web ; Expérience dans le domaine de la numérisation et de la mise en ligne.

Réf : MA 10.95 Bis - Poste basé à Nanterre

Adresser votre candidature et votre curriculum vitae par mail :

recrut@cg92.fr ou par courrier à Monsieur le Président du Conseil général

Hôtel du Département - Département Ressources Humaines et Modernisation - Service Emploi-Effectifs

2/16 bd Soufflot - 92015 Nanterre cedex. Indiquer la référence afférente au poste.

Vous retrouvez le contenu détaillé de toutes nos offres d'emploi sur  
[www.hauts-de-seine.net](http://www.hauts-de-seine.net)

# hds guide

**Théâtre**

**72**

**Expos/Conférences**

**74**

**Musique/Danse**

**75**

**Jeunesse**

**77**

## Le guide sorties des Hauts-de-Seine



**+ de 300 invitations!**  
dans ce numéro. Voir page 78

### Cirque

## Mon village à l'heure vietnamienne

Nouveau roman, nouvelle cuisine, nouvelle scène... Si le nouveau très vite n'en a que le nom, recyclant la redite d'un tour de passe-passe, le nouveau cirque, très présent sur les scènes du département, échappe au réchauffé. *Lang Toï* (Mon village) est donc dressé pour la première fois sur la scène nationale des Gémeaux. Une vingtaine de jeunes artistes – le doyen a trente-et-un ans, la benjamine dix-neuf – y célèbrent couleurs, images et saveurs d'un Vietnam qu'on a pas souvent l'occasion de fréquenter dans l'espace acrobatique et musical du cirque. Des paysans volent au-dessus d'une levée de bambou, les instruments traditionnels prennent soudain des accents ultra-contemporains. Sonore, visuel, aérien, le bambou est partout : « *Au cirque*, explique Nhat Ly Nguyen, concepteur et compositeur de ce spectacle mis en scène par Le Tuan Anh, *inventer de nouveaux matériels, c'est automatiquement inventer de nouvelles techniques* ». Et donc offrir aux spectateurs la magie spectaculaire du jamais-vu. ■

*Lang Toï*, Sceaux, Les Gémeaux Scène nationale, du 13 au 17 octobre.

### Théâtre

## Coup de cœur

Elle a la bouille ronde comme le dos d'une cuillère et si l'on dit qu'elle est atardée, ce n'est pas parce qu'elle a raté son train... « *Sensibilité, hymne à la vie, poésie, intelligence...* » : dans un rôle propice à la noyade lacrymale, Laetitia Poulalion est parfaite d'équilibre et de sourire. Mise en scène par Alain Landis, la pièce de Lee Hall a su, jolie prouesse, s'attirer les éloges convergents du *Figaro*, de *France Inter* et du *Quotidien du médecin*... En attendant les vôtres. ■

*Face de cuillère*, Sèvres Espace Loisirs, vendredi 15 octobre.



© ESTELLE FRIEDLÉNDER

### Marionnettes

## La Tragédie des anges

Ce n'est pas encore le fameux festival Mar.T.O. (marionnettes et théâtre d'objets), mais c'est déjà bien frappé : deux des mythes fondateurs de notre très vénérable civilisation, relus, revus et démontrés par la compagnie Les Anges au plafond. Une *Antigone* en papier à froisser l'autorité, un *Œdipe* pendu aux fils à couper le destin, un chœur antique qui violoncelle, des furies rock... Le diptyque, présenté sur la Scène nationale de Malakoff, donnera lieu à un débat et à une rencontre musicale (infos et réservations sur [www.theatre71.com](http://www.theatre71.com)). ■ *Au fil d'Œdipe* (du 28 septembre au 2 octobre) / *Une Antigone de papier* (du 5 au 9 octobre), Malakoff, Théâtre 71.



© VINCENT MUTEAU

## Classique

### Du Marivaux plein les yeux !

C'est une histoire brève, condensée, une histoire de représentation théâtrale donnée à l'occasion d'un mariage entre deux « sociétés » – la lutte des classes selon Marivaux... Une histoire de théâtre dans la vraie vie avec des vrais gens dedans, que Marivaux fait publier en 1757 à la toute fin de sa carrière avec, comme le souligne le metteur en scène Jean-Pierre Vincent : « *une expérience de scénariste, de dialoguiste, infernale...* ». Dix personnages – dont six femmes, rarissime déséquilibre paritaire dans le théâtre classique – pour une promenade drôle et cruelle qui est aussi une exploration de nos débats contemporains à propos de l'art, des gens et de la mémoire culturelle : « *C'est un monde qui est à la fois très différent du nôtre, et très proche. Ce passé-là n'est pas mort en nous. On voudrait nous faire croire que nous sommes absolument modernes, nés de la dernière averse... Ce n'est pas vrai! Je monte justement ces textes-là pour le présent, pour que le passé serve le présent.* » ■

Les Acteurs de bonne foi, Théâtre Nanterre-Amandiers, du 17 septembre au 23 octobre.

Trente-deux représentations et le plaisir de retrouver aux Amandiers

Jean-Pierre Vincent qui fut, de 1990 à 2001, directeur de la maison.

THÉÂTRE NANTERRE-AMANDIERS  
DU 17 SEPTEMBRE  
AU 23 OCTOBRE  
2010

TEXTE  
MARIVAUD  
MISE EN SCÈNE  
JEAN-PIERRE VINCENT

LES  
ACTEURS  
DE  
BONNE  
FOI

PHOTOGRAPHE  
BRUNO  
PACHEL, JEAN-  
MICHAËL LEBLANC

WWW.NANTERRE-AMANDIERS.COM

## ASNIÈRES

THÉÂTRE ARMANDE-BÉJART **Vendredi 01 octobre** 20h30 Qui est M. Schmitt ?  
• **Vendredi 8 octobre** 20h30 Faites entrer Fabrice Eboué • **Vendredi 15 octobre** 20h30 La Nuit des Rois • **Mercredi 3 novembre** 20h30 Tout le plaisir est pour nous! • **Mardi 9 novembre** 20h30 Gros Mensonges • **Mardi 16 novembre** 20h30 Faisons un rêve • **Mardi 23 novembre** 20h30 Patrick Timsit

## ANTONY

THÉÂTRE FIRMIN-GÉMIER **Du Mardi 05 octobre au Dimanche 10 octobre** 20h30 (jeudi 7 - 19h30 / Dimanche 10 - 17h) Le Lavoir À partir de 12 ans  
• **Mardi 12 octobre** 20h30 La Vieille et la Bête Théâtre et marionnettes - À partir de 11 ans • **Du Mercredi 20 octobre au Jeudi 21 octobre** 20h30 Ma peau sur la table À partir de 14 ans  
• **Mardi 16 novembre** 20h30 D'où va-t-on? À partir de 6 ans

ESPACE CIRQUE D'ANTONY **Du Vendredi 19 novembre au Mardi 23 novembre** Festival MAR.TO Marionnettes sous chapiteau (à partir de 10 ans)

## BAGNEUX

THÉÂTRE VICTOR-HUGO **Judi 07 octobre** 20h30 Les Nouvelles Brèves de comptoir • **Du vendredi 05 au samedi 13 novembre** Festival Auteurs en acte

MAISON DE LA MUSIQUE ET DE LA DANSE DE BAGNEUX **Du vendredi 26 et samedi 27 novembre** 20h30 Festival MAR.TO Crowning Glory

## BOULOGNE-BILLANCOURT

THÉÂTRE DE L'OUEST PARISIEN **Du mercredi 06 au dimanche 17 octobre** 20h30 Le Triomphe de l'amour • **Du mardi 19 au jeudi 21 octobre** 20h30 Le Cas Jekyll • **Du jeudi 04 au mardi 09 novembre** 20h30 - Dimanche à 16h30 Le Professionnel • **Du vendredi 12 au**

**dimanche 21 novembre** 20h30 - dimanche à 16h Le Malade imaginaire  
• **Du jeudi 25 au samedi 27 novembre** 20h30 La Nuit les brutes

## CHÂTENAY-MALABRY

THÉÂTRE LA PISCINE **Judi 14 octobre** 20h30 Stéphane Guillon • **Du Jeudi 04 novembre au Samedi 13 novembre** Les Fourberies de Scapin • **Vendredi 26 novembre** 20h30 L'Oiseau vert

## CHAVILLE

L'ATRIUM **Dimanche 26 septembre** 15h30 Désir et Comédie • **Samedi 09 octobre** 20h45 Qui est M. Schmitt? • **Samedi 20 novembre** 20h45 Christophe Alévêque • **Vendredi 26 novembre** 20h45 Cocteau Marais

## CLAMART

THÉÂTRE JEAN-ARP **Lundi 11 octobre** 20h Soirée découverte ESNAM • Sa-

**medi 18 septembre** De 11h à minuit Ouverture de saison • **Vendredi 01 octobre** 20h30 Liberté surveillée • **Du mardi 09 au samedi 20 novembre** Roméo et Juliette • **Du mardi 23 au Jeudi 25 novembre** Mardi et Mercredi à 20h30 - Jeudi à 19h30 Festival MAR.TO • **Samedi 27 novembre** De 20h à l'aube Festival MAR.TO • **Du Vendredi 19 novembre au Jeudi 16 décembre** Festival MAR.TO

## CLICHY

THÉÂTRE RUTEBEUF **Lundi 13 septembre** Dès 19h Présentation de saison et spectacle Audrey Lamy • **Mercredi 06 octobre** 20h30 Stéphane Guillon

## COLOMBES

L'AVANT-SEINE/THÉÂTRE DE COLOMBES **Mardi 19 octobre** 20h30 Antoine de Caunes : Un mec sympa • **Lundi 22 et mardi 23 novembre** 20h30 Le Cirque invisible A voir en famille • **Judi 25 novembre** 20h30 Hymne à l'amour



## GENNEVILLIERS

**THÉÂTRE DE GENNEVILLIERS** Du Samedi 02 au Dimanche 10 octobre Hot Pepper... We are not injured like the others • Du Vendredi 05 au Dimanche 14 novembre C'est comme ça et me faites pas chier

## MALAKOFF

**THÉÂTRE 71** Du mardi 28 septembre au samedi 02 octobre Mardi, vendredi, samedi à 20h30 - Mercredi, Jeudi à 19h30 - Relâche Dimanche, lundi. **La Tragédie des anges : Au fil d'Œdipe** • Du mardi 05 octobre au samedi 09 octobre Mardi, vendredi, samedi à 20h30 (sauf samedi 9 octobre à 19h30) - Mercredi, Jeudi à 19h30 **La Tragédie des anges : Une Antigone de papier** • Du mercredi 20 octobre au jeudi 21 octobre 19h30 **Otro(or) Weknowitsallornothing** • Du jeudi 04 novembre au samedi 27 novembre Mardi, jeudi à 19h30 - Vendredi, samedi à 20h30 - Dimanche à 16h - Relâche lundi et mardi **Enfants du siècle, un diptyque**

## NANTERRE

**THÉÂTRE DES AMANDIERS** Du vendredi 17 septembre au samedi 23 octobre 20h30 - Dimanche à 15h30 **Les Acteurs de bonne foi** • Du mercredi 29 septembre au samedi 23 octobre 21h - Dimanche à 16h **Les Chaises**

## PUTEAUX

**PALAIS DE LA CULTURE** Mardi 05 octobre 20h45 **Shakespeare In** • Vendredi 15 octobre 20h45 **La Taverne Münchhausen**, joutes verbieuses et improvisades

**THÉÂTRE DES HAUTS-DE-SEINE** Vendredi 08 octobre 20h45 **Le Grand Bain** • Mercredi 13 octobre 20h45 **Qui est M. Schmitt?** • Mercredi 20 octobre 20h45 **Mission Florimont** • Samedi 27 novembre 20h45 **Michèle Bernier**

## RUEIL-MALMAISON

**THÉÂTRE ANDRÉ-MALRAUX** Samedi 02 et dimanche 03 octobre 20h45 - Dimanche à 16h **La Serva Amorosa** • Mardi 05 octobre 20h30 **Le Roi**

s'amuse • Du Mardi 19 au Mercredi 20 octobre 20h45 **Ne pas oublier de vivre** • Mardi 09 novembre 20h30 **Les Femmes savantes** • Du jeudi 25 au samedi 27 novembre 21h **Histoire d'un merle blanc** Séances supplémentaires les 9 et 10 décembre à 21h

## SAINT-CLOUD

**LES TROIS PIERROTS** Jeudi 23 septembre 20h30 **Trois poètes libertaires** • Jeudi 30 septembre 20h30 **Bien des choses** • Jeudi 21 octobre 20h30 **L'illusion conjugale** • Mardi 09 novembre 20h30 **Histoire d'un merle blanc** • Jeudi 18 novembre 20h30 **Coc-teau-Marais** • Mardi 23 novembre 20h30 **Personne ne m'aurait cru, alors je me suis tu** • Jeudi 25 novembre 20h30 **Les Femmes savantes**

## SCEAUX

**LES GÉMEAUX** Du mardi 09 au mardi 16 novembre Du mardi au samedi à 20h45 - Dimanche à 15h30 et 20h45 - Relâche le lundi **Boris Godounov** d'Alexandre Pouchkine

## SURESNES

**THÉÂTRE DE SURESNES JEAN-VILAR** Dimanche 10 octobre **Notre cher Anton** • Mardi 19 octobre 21h **Les Trois Sœurs** • Dimanche 07 novembre 17h **L'Oiseau vert** • Du vendredi 26 au dimanche 28 novembre Samedi à 21h - Dimanche à 17h **Roméo et Juliette** - Shakespeare

## SÈVRES

**SÈVRES ESPACE LOISIRS** Jeudi 30 septembre 21h **Le Mec de la tombe d'à côté** • Vendredi 08 octobre 21h **Michèle Barnier : Et pas une ride!** • Vendredi 15 octobre 21h **Face de cuillère** • Jeudi 21 octobre 21h **Charlotte Corday** • Vendredi 05 novembre 21h **Dom Juan** • Vendredi 12 novembre 21h **L'illusion conjugale** • Jeudi 18 novembre 21h **Ossyane** • Jeudi 25 novembre 21h **Sacco et Vanzetti**

## VANVES

**THÉÂTRE DE VANVES** Du mercredi 06

## → Les spectacles à ne pas manquer

### CONTEMPORAIN

#### Les Chaises

Mise en scène de Luc Bondy.  
Un couple de vieillards perclus de solitude amassent des chaises pour recevoir leurs invités fantômes. Pour Ionesco, dont Luc Bondy fut un proche, «le comique est tragique et la tragédie de l'homme, dérisoire»... Nouvelle mise en scène. Nanterre-Amandiers, du 29 septembre au 23 octobre.

### CONTEMPORAIN

#### Qui est M. Schmitt?

avec Richard Berry.  
Qui sommes-nous vraiment, lorsque le téléphone auquel nous ne sommes pas abonnés sonne dans un chez soi qu'on ne reconnaît pas et qu'une voix inconnue demande un certain Schmitt? Nous? Pas nous? Telle est l'une des questions...  
Asnières, Armande-Béjart, 1<sup>er</sup> octobre. Chaville, Atrium, 9 octobre. Puteaux, Théâtre des Hauts-de-Seine, 13 octobre.

### CLASSIQUE

#### La Serva Amorosa

de Goldoni.  
Un classique des classiques de la comédie dix-huitième, servi sur un plateau d'or par Clémentine Célarié, en servante généreuse, Claire Nadeau en épouvantable dominatrice et l'immense Robert Hirsch, en monstrueux roublard obsessionnel.  
Rueil, TAM, 2 et 3 octobre. Asnières, Armande-Béjart, 6 novembre.



Hot Pepper...

© DIETER HARTWIG

### CONTEMPORAIN

#### Hot Pepper... / We are not injured like the others

Deux pièces du jeune dramaturge prodige Toshiaki Okada, données dans le cadre du Festival d'automne à Paris. Mots d'aujourd'hui sur le Tokyo d'aujourd'hui : angoisse au travail, angoisse du bonheur. Encore un moment choc de la «Japan Connexion» que Pascal Rambert met en place à Gennevilliers. Théâtre de Gennevilliers, du 2 au 10 octobre.

### HUMOUR

#### Shakespeare In

Mise en scène de Richard Lakatos. Comment ça, Shakespeare n'est pas drôle? Eh bien faites donc l'expérience

avec cette troupe de traîne-savates conduite par une hystérique, façon Jeanne d'Arc illuminée par les voix du grand William! Bouffon, irrévéréncieux et attachant.  
Puteaux, Palais de la culture, 5 octobre.

### MARIONNETTES

#### Soirée découverte

avec les élèves de l'ESNAM.  
L'École supérieure nationale des arts de la marionnette de Charleville-Mézières est invitée par le théâtre Jean-Arpe à nous faire découvrir ses jeunes élèves, créateurs, inventeurs, chercheurs ès marionnettes, avec de petites pièces à la mode insolente du cabaret.  
Clamart, Jean Arpe, 11 octobre.

### HUMOUR

#### La Taverne Münchhausen

Mise en scène de Gwen Aduh.  
Sous titrés «joutes verbieuses et improvisades», ces exercices de mythomanie verbale organisés par la Compagnie des femmes à barbe réunissent quelques comédiens improvisateurs en perruques des plus talentueuses : Diane Bonnot, Fred Tousch ou Pépito Matéo.  
Puteaux, Palais de la culture, 15 octobre.

### CONTEMPORAIN

#### Ne pas oublier de vivre

de Frédéric Mancier et Bernard Larré  
Coup de cœur du TAM après avoir été l'un de ceux du Off d'Avignon 2009 : le face à face au parloir de l'automônier Tom Novembre et de la condamnée à vivre Claire Neubout. Trouble, intense, bouleversant.  
Rueil, TAM, 19 et 20 octobre.

### CONTEMPORAIN

#### Le cas Jekyll

de Christine Montalbet.  
Il est partout, acteur protéiforme prompt à la métamorphose, à l'ambivalence, glissant l'humour noir dans la tragédie moderne, osant le contemporain et la Comédie-Française : Denis met en scène le Jekyll de Podalydès, qui est beaucoup Hyde, aussi...  
Boulogne, TOP, du 19 au 21 octobre.

### CHINOIS

#### L'Art court après le pain, attention, il t'a mordu la jambe

Mise en scène d'Adrien Lamande.  
Tirée d'une pièce médiévale chinoise – *Un jour mémorable pour le savant monsieur Wu* – adaptée par Bernard Sobel, une folie vive pour dix rôles interprétée par trois acteurs, un peintre et un chien.  
Théâtre de Vanves, du 11 au 20 octobre.

au **Samedi 09 octobre** 20h30 Une raclette • **Du lundi 11 au mercredi 20 octobre** 20h30 L'Art court après le pain, attention, il t'a mordu la jambe • **Du lundi 15 au vendredi 19 novembre** 20h30 Chacal • **Du mardi 23 au jeudi 25 novembre** 20h30 Andromaque • **Du vendredi 26 au mardi 30 novembre** 20h30 Little Bastard

## VILLE-D'AVRAY

THÉÂTRE DU COLOMBIER **Du 7 au 17 octobre** Train de nuit • **Du 26 au 28 novembre** La Nuit de l'iguane

## Arts de la rue/Cirque

### CLAMART

THÉÂTRE JEAN ARP **Dimanche 17 octobre** 16h Le Grand C Tous publics à partir de 6 ans

### ISSY-LES-MOULINEAUX

PARC DE L'ÎLE SAINT-GERMAIN **Dimanche 19 septembre** À partir de 14h45 22<sup>e</sup> édition du Festival des arts de la rue et du cirque

### LE PLESSIS-ROBINSON

PARC HENRI SELLIER **Dimanche 12 septembre** À partir de 14h45 22<sup>e</sup> édition du Festival des arts de la rue et du cirque

### SCEAUX

PARC DE SCEAUX **Samedi 04 et dimanche 05 septembre** À partir de 14h45 22<sup>e</sup> édition du Festival des arts de la rue et du cirque

LES GÉMEAUX **Du Mercredi 13 au dimanche 17 octobre** Du mercredi au samedi à 20h45 - Dimanche à 17h Lang Toï (nouveau cirque vietnamien)

### VILLENEUVE-LA-GARENNE

PARC DES CHANTERAINES **Dimanche 26 septembre** À partir de 14h45 22<sup>e</sup> édition du Festival des arts de la rue et du cirque

### ANTONY

MAISON DES ARTS D'ANTONY **Du mercredi 13 octobre au mercredi 15 décembre** Exposition : Création - Installation en plein air par Shigeko Hirakawa

### BAGNEUX

MAISON DES ARTS DE BAGNEUX **Jusqu'au jeudi 30 septembre** Exposition «Ateliers Cités-mômes» Exposition de décors géants dans le parc

### BOULOGNE-BILLANCOURT

MUSÉE DES ANNÉES 30 **Jusqu'au dimanche 05 septembre** Exposition «Outremondes» Jean-François Rauzier • **Jusqu'au dimanche 24 octobre** Exposition «Marthe Flandrin, fresquiste des années 30»

MUSÉE DÉPARTEMENTAL ALBERT-KAHN **Samedi 18 septembre** 15h Conférence : Albert Kahn, sa vie, son œuvre

• **Dimanche 19 septembre** 15h Conférence : Albert Kahn intime • **Samedi 18 et dimanche 19 septembre** De 11h à 19h Journées européennes du patrimoine

### BOURG-LA-REINE

MAISON DES ARTS **Du vendredi 01 octobre au dimanche 24 octobre** Exposition : Pat Andrea

### CHÂTENAY-MALABRY

MAISON DE CHATEAUBRIAND **Samedi 18 septembre** Exposition : Chateaubriand et la chanson traditionnelle

MAISON DE CHATEAUBRIAND **Samedi 18 et dimanche 19 septembre** Journées européennes du patrimoine

### CHÂTILLON

MAISON DES ARTS **Du mercredi 06 octobre au dimanche 28 novembre** Expo-

sition : Madeleine Grenier (peintures)

### COURBEVOIE

MUSÉE ROYBET-FOULD **Jusqu'au lundi 20 septembre** Tous les jours de 10h30 à 18h sauf les mardis et jours fériés Exposition «Eric Chabbert» La bande dessinée en perspective

### ISSY-LES-MOULINEAUX

LE CUBE **Du mercredi 22 septembre au dimanche 03 octobre** Exposition : Festival 2010 L'Art numérique aujourd'hui

MUSÉE DE LA CARTE À JOUER **Du vendredi 17 septembre au dimanche 07 novembre** Exposition : Polyptique

### LA DÉFENSE

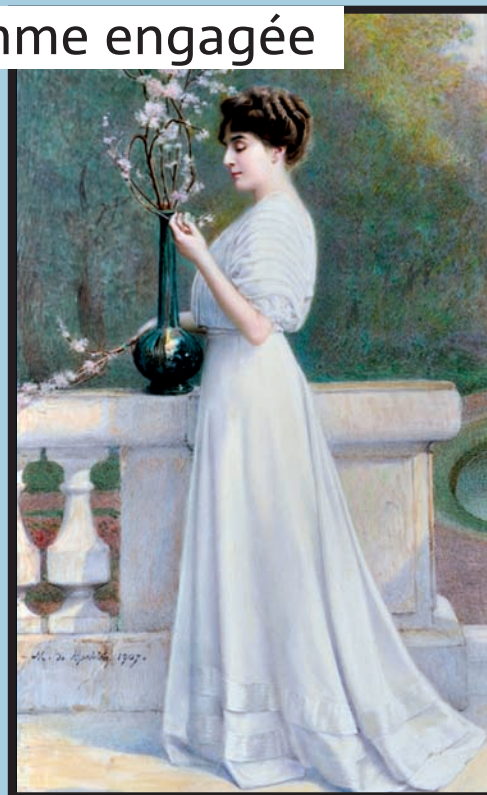
LE PARVIS **Jusqu'au dimanche 19 septembre** Exposition «Defacto la Gallery» 10 sculptures monumentales de Vincent Treu

## Portrait

# Marie Bonaparte, femme engagée

Le musée des Avelines à Saint-Cloud consacre à partir du 16 septembre une première exposition à Marie Bonaparte (1882-1962), une femme «en avance sur son temps». Principalement connue comme l'amie et la patiente de Freud (un film inédit les montre en conversation), cette pionnière de la psychanalyse en France vécut de nombreuses années à Saint-Cloud.

Marie Bonaparte, princesse Georges de Grèce et de Danemark, fut une femme européenne engagée qui milita politiquement contre la peine de mort et joua un important rôle de mécène auprès d'institutions scientifiques. À travers une centaine d'œuvres, tableaux, photographies, archives, objets personnels... (des prêts d'une quinzaine d'institutions culturelles, musées étrangers, collectionneurs), le parcours d'exposition évoque l'enfance solitaire de la princesse, ses liens familiaux avec les Bonaparte (descendante de Lucien) et les Blanc (créateurs des casinos de Monte-Carlo), son somptueux mariage avec le deuxième fils du roi des Hellènes en 1907, sa vie de princesse dans l'Europe des têtes couronnées et... son œuvre littéraire! Un remarquable catalogue croise les regards des spécialistes sur cette personnalité attachante et originale. ■



Marie Bonaparte, 16 septembre -12 décembre. Entrée libre, fermeture mardi. Tél. : 01 46 02 68 17. [www.musee-saintcloud.fr](http://www.musee-saintcloud.fr)

© SYLVAIN AGEORGES

## MEUDON

CENTRE D'ART ET DE CULTURE Du jeudi 09 au jeudi 30 septembre Exposition : Photos par Jacques-Emile Lecarron

## RUEIL-MALMAISON

CHÂTEAU DE MALMAISON Du mercredi 20 octobre au lundi 10 janvier Exposition : Charlotte Bonaparte

ATELIER GROGNARD Du jeudi 09 septembre au lundi 01 novembre Exposition : Open'art

## SAINT-CLOUD

MUSÉE DES AVELINES Du jeudi 16 septembre au dimanche 12 décembre Exposition : Marie Bonaparte

## SCEAUX

DOMAINE DE SCEAUX Du jeudi 03 juin au lundi 20 décembre Exposition «D'en haut»

MUSÉE D'ILE-DE-FRANCE Samedi 18 et dimanche 19 septembre Journées européennes du patrimoine

## SÈVRES

SÈVRES ESPACE LOISIRS Du samedi 16 octobre au dimanche 07 novembre Jean-François Valantin et Brigitte Bizord : Atmosphères • Du samedi 11 septembre au dimanche 10 octobre Exposition : Quand la peinture s'anime... • Du samedi 13 novembre au dimanche 12 décembre Exposition : 7<sup>e</sup> Rencontres de l'Imaginaire

CITÉ DE LA CÉRAMIQUE Du mercredi 15 septembre au lundi 10 janvier Exposition : Circuits céramiques

## VILLENEUVE-LA-GARENNE

PARC DES CHANTERAINES Du jeudi 03 juin au vendredi 03 décembre Exposition «D'en Haut»

! Invitations HDS.mag pages 79

Adresses page 78

## World

### L'empereur Keita

On en connaît qui ne passent jamais plus d'un mois sans réécouter,

matin de soleil, après-midi d'énergie ou soir de lassitude, l'un des ses albums chefs-d'œuvre



© RICHARD DUJAS

On n'a pas le sens de la mesure : dès qu'un musicien traverse les modes au-dessus de l'aimable ritournelle pour ondes FM, on parle aussitôt de légende... Rarement pourtant l'expression n'aura été plus juste qu'avec Salif Keita ! Tout a été dit sur l'une des plus belles voix d'Afrique : son lignage – il est le descendant de Soundiata Keita, fondateur au XIII<sup>e</sup> siècle de l'Empire du Mali ; sa terrible différence, né albinos dans une culture qui les rejette ; son engagement musical, social, politique au pays des ancêtres pour l'Afrique d'aujourd'hui. Mais cela ne suffirait pas. On court le voir et l'entendre sur scène parce que Salif Keita est un maître orfèvre du son, un négociant du beau entre l'Afrique et l'Occident, un artiste universel – on en connaît qui ne passent jamais plus d'un mois sans réécouter, matin de soleil, après-midi d'énergie ou soir de lassitude, l'un des ses albums chefs-d'œuvre. En concert, la bête de scène Keita est à l'affût. Pas vraiment le genre à courir partout ni à faire usage de bidouillages électroniques, il nous donne quelque chose comme une fête maîtrisée, fière, complexe et puissante, qui pourrait bien ressembler aux frissons sauvages de la vie, tout simplement. ■

Châtenay, La Piscine, vendredi 22 octobre.

## ASNIÈRES-SUR-SEINE

THÉÂTRE ARMANDE-BÉJART  
Jeudi 21 octobre 20h30 Duel Opus 2

## ANTONY

THÉÂTRE FIRMIN-GÉMIER Samedi 02 octobre 20h30 Eloge du réel Chansons

• Vendredi 15 et Samedi 16 octobre 20h30 Courteline Opérette • Mardi 23 novembre 20h30 Sophie Hunger

23 octobre 20h30 Chœur d'enfants Amazing Grace

AUDITORIUM SAINTE-MARIE Dimanche 26 septembre 16h30 Récital d'orgue • Samedi 09 octobre 20h30 Chœur d'enfants Amazing Grace et les Popy's (petits chanteurs d'Asnières) • Samedi

AUDITORIUM PAUL-ARMA Samedi 02 octobre 20h45 10 ans jazz en face • Vendredi 08 octobre 20h45 Le Romantisme allemand • Jeudi 14 octobre 21h Concert conférence autour de Maurice Emmanuel • Vendredi 15 octo-

## → Les concerts à ne pas manquer

### CLASSIQUE

#### 41<sup>e</sup> festival de l'Orangerie de Sceaux

Du XVII<sup>e</sup> au XX<sup>e</sup> s., elles se promènent le long du répertoire, assez peu fréquenté, des pièces pour voix et harpe. Elles, ce sont Dame Felicity Lott, soprano et Isabelle Moretti, harpiste. Deux hôtes d'exception pour le dernier concert du festival 2010.  
Sceaux, Orangerie, 12 septembre.

### OPÉRA

#### Armide

Mise en scène de Pascal Rambert. Dernière tragédie en musique de Lully, *Armide* est une histoire d'amour-haine entre un chevalier des croisades et une magicienne musulmane. Créée à Houston avec les mêmes musiciens du Mercury Baroque, en voici une version pendant la guerre du Golfe ! Ultra décapant.  
Théâtre de Gennevilliers, du 18 au 25 septembre.



Armide

© AMITAVA SARKAR

### JAZZ

#### Stacey Kent

Américaine, elle a le jazz qui coule de source, le charme des voix qui hantent la mémoire, une francophilie quasiment militante qu'elle travaille sur scène avec le public de chez nous, grâce notamment à un répertoire de reprises de la chanson française.  
Rueil, TAM, 24 septembre.

### JAZZ

#### Avishai Cohen Trio

Conduisant un double attelage aux frontières de la musique arabo-judéo-andalouse, Avishai Cohen laisse cette fois se reposer son quintet élargi pour traverser notre automne avec le meilleur jazz de son trio. L'un des plus importants contrebassistes actuels.  
Saint-Cloud, Trois-Pierrots, 7 octobre.

### DANSE

#### Nya

d'Abou Lagraa  
Un voyage, un pont, un lieu d'échange entre la compagnie La Baraka animée par Abou et Nawal Lagraa et onze jeunes danseurs de la cellule contem-

poraine du Ballet national algérien. « *Nya (faire confiance à la vie), c'est livrer au public une vision plus juste de la jeunesse d'aujourd'hui* ». Sceaux, Les Gémeaux, du 8 au 10 octobre.

### POP/ROCK

#### Joe Jackson

Immanquable de la première mesure : patte harmonique, lignes mélodiques, voix tendue, percussions abruptes, cascades du piano... En trio avec ses complices, le bassiste Graham Maby et le batteur Dave Houghton, et quel que soit le répertoire, Joe Jackson ne s'ennuie jamais sur scène. Son public non plus.  
Colombes, Avant-Seine, 12 octobre.

### CHANSON

#### Eddy Mitchell

On a du mal à y croire mais il traîne ses santiags sur le parquet des scènes depuis... depuis. De Schmolli à Monsieur Eddy, il a choisi le TAM comme point de départ de sa « Dernière séance ». Rueil, TAM, 15 et 16 octobre.

### CHŒUR

#### Accentus

Direction Laurence Equilbey. Sur le dessus du panier de l'interprétation de la musique pour chœur, il y a Accentus, cette fois dans un rare programme *Russie éternelle, Russie engagée* : Tchaïkovski, Tanaïev, Chostakovitch. Mieux que le gratin : du caviar...  
Suresnes, Jean-Vilar, 15 octobre. Sceaux, Les Gémeaux, 22 et 23 octobre.

### JAZZ

#### McCoy Tyner Quartet

Il fait tellement partie de l'histoire du jazz moderne – pour mémoire, c'était de 60 à 65 le pianiste du quartet de John Coltrane – qu'on est toujours surpris de sa jeunesse. À soixante-douze ans, il continue d'avancer, armé de ses talents naturels, en affirmant : « *Être heureux en plus, c'est la cerise sur la gâteau !* »  
Colombes, Avant-Seine, 21 octobre.

### POP/ROCK

#### Madjo

Une voix aux riches parfums soul, un sens inné de l'écriture mélodique, nourri sans doute au contact de ses admirations, Joni Mitchell, Rickie Lee Jones, Tori Amos – c'est exactement le moment de découvrir Madjo, vingt-sept ans, sur scène. Vous pourrez plus tard dire : j'y étais !  
Cligny, Rutebeuf, 21 octobre

bre 20h30 Concert d'Intermezzo • Du Vendredi 19 au Dimanche 28 novembre 20h30 Festival «Place au jazz»

EGLISE SAINT-SATURNIN Dimanche 03 octobre 16h Flûte et orgue • Lundi 01 novembre 16h45 Concert

## BAGNEUX

THÉÂTRE VICTOR-HUGO Samedi 09 octobre 20h30 100% Mouss & Hakim • Samedi 20 novembre 20h30 Davy Sicard

MAISON DE LA MUSIQUE ET DE LA DANSE DE BAGNEUX Vendredi 19 novembre 20h30 Christophe Vautier «L'esprit viennois»

## CHÂTENAY-MALABRY

THÉÂTRE LA PISCINE Lundi 11 octobre 20h30 La Vie parisienne Opéra-bouffe • Vendredi 22 octobre 20h30 Salif Keita

LE PÉDILUVE Jeudi 07 octobre 20h Les concerts du Pédiluve Tous les jeudis dès le 7 octobre

MAISON DE CHATEAUBRIAND Dimanche 19 septembre 14h30 Concert itinérant dans le parc

## CHAVILLE

L'ATRIUM Samedi 13 novembre 20h45 Irakli Avaliani

## CLAMART

THÉÂTRE JEAN-ARP Vendredi 22 octobre 20h30 Latinidades Le Caratini Jazz Ensemble

## CLICHY

THÉÂTRE RUTEBEUF Jeudi 21 octobre 21h30 Madjo • Samedi 06 novembre 20h30 Alain Chamfort • Samedi 20 novembre 20h30 Bollywood Legends

## COLOMBES

L'AVANT-SEINE / THÉÂTRE DE COLOMBES Samedi 2 octobre 20h30

Fanfarai / Mouss et Hakim • Mardi 12 octobre 20h30 Joe Jackson • Jeudi 21 octobre 20h30 McCoy Tyner Quartet

## GENNEVILLIERS

THÉÂTRE DE GENNEVILLIERS Du samedi 18 au samedi 25 septembre Armide Opéra

## NANTERRE

THÉÂTRE DES AMANDIERS Du jeudi 18 novembre au samedi 18 décembre 20h30 - Dimanche à 15h30 Klaxon, trompettes... et pétarades

## PUTEAUX

THÉÂTRE DES HAUTS-DE-SEINE Jeudi 30 septembre 20h45 Le Quatuor • Mardi 09 novembre 20h45 Marc Lavoine

## RUEIL-MALMAISON

THÉÂTRE ANDRÉ-MALRAUX Vendredi 15 et samedi 16 octobre 20h Eddy Mitchell • Samedi 18 septembre 20h45 Hilarmonic Show de et avec Michel Leeb • Vendredi 24 septembre 20h45 Stacey Kent • Samedi 25 septembre 20h45 Soirée manouche avec Latchès et le Trio Steeve Laffont • Samedi 09 octobre 20h30 Le Trouvère de Verdi • Vendredi 15 et Samedi 16 octobre 20h Eddy Mitchell «Ma dernière séance» • Samedi 23 octobre 20h45 Trockadero Ballet de Monte Carlo • Du Jeudi 04 au Samedi 06 novembre 20h45 Le Quatuor • Vendredi 12 novembre 20h45 The Spaghetti Western Orchestra Hommage à Ennio Morricone • Dimanche 14 novembre 17h Casse-Noisette • Vendredi 19 et samedi 20 novembre 20h45 Marco Polo - Le Voyage imaginaire • Mercredi 24 novembre 20h45 Gérard Berliner chante Reggiani • Samedi 27 novembre 20h45 Grupo Corpo Brazilian Dance Theater

## SAINT-CLOUD

LES TROIS PIERROTS Jeudi 07 octobre 20h30 Avishai Cohen Trio • Mardi 12 octobre 20h30 Maurane

**SCEAUX**

**L'ORANGERIE** **Samedi 04 septembre** 17h30 41<sup>e</sup> Festival de l'Orangerie de Sceaux Régis Pasquier violon - Roland Pidoux violoncelle - Jean-Claude Penneret piano • **Dimanche 05 septembre** 17h30 41<sup>e</sup> Festival de l'Orangerie de Sceaux Isabelle Faust violon - Florent Boffard piano • **Vendredi 10 septembre** 20h30 41<sup>e</sup> Festival de l'Orangerie de Sceaux Mark Padmore ténor - Christian Zacharias piano • **Samedi 11 septembre** 17h30 41<sup>e</sup> Festival de l'Orangerie de Sceaux Renaud Capuçon violon - Gérard Caussé alto - Gautier Capuçon violoncelle • **Dimanche 12 septembre** 17h30 41<sup>e</sup> Festival de l'Orangerie de Sceaux Felicity Lott soprano - Isabelle Moretti harpe œuvres pour voix et harpe - du XVII<sup>e</sup> au XX<sup>e</sup> siècle

**LES GÉMEAUX** **Vendredi 01 octobre** 20h45 So in love André Manoukian • **Du vendredi 08 au dimanche 10 octobre** Vendredi et samedi à 20h45, Dimanche à 17h Nya - Abou Lagraa Compagnie La Baraka • **Mercredi 20 octobre** 20h45 Origine d'Aldo Romano • **Vendredi 22 et samedi 23 octobre** 20h45 Accentus • **Du samedi 20 au mardi 23 novembre** 20h - Dimanche à 17h Oratorio de Noël de Jean-Sébastien Bach

**SURESNES**

**THÉÂTRE DE SURESNES JEAN-VILAR** **Samedi 09 octobre** 21h Tzigane imaginaire • **Vendredi 15 octobre** 21h Accentus • **Samedi 16 et dimanche 17 octobre** 18h30 Chansons et poèmes russes • **Samedi 16 et dimanche 17 octobre** 17h Andreï Korobeïnikov • **Dimanche 14 novembre** 17h Le Tour du monde de Rabbi Eli • **Du Mardi 16 au jeudi 18 novembre** 21h Le Quatuor • **Dimanche 21 novembre** 17h Roméo et Juliette - Prokofiev

**VILLE-D'AVRAY**

**THÉÂTRE DU COLOMBIER** **samedi 02 octobre** 20h45 les Yeux noirs • **samedi 13 novembre** 20h45 Chopin par J. Dor

! Invitations HDS.mag pages 79

**Adresses page 78**

**Conte**

**Blanche Neige, l'imaginaire du silence**



**Un spectacle différent, nomination aux Molière 2010,**

dont on peut être sûr que longtemps après il nourrira l'imaginaire et les conversations des familles.

Voilà ce que l'on appelle un spectacle proprement captivant : il suffit d'observer dans la salle comment les enfants ne laissent rien filer de ce qui se passe sur scène, de les entendre échanger, s'interroger parfois, ne rien lâcher du Blanche Neige des frères Grimm tel que Nicolas Liartard le raconte. C'est-à-dire en illuminant directement leur imaginaire – notre imaginaire – sans dialogue, sans parole, sans redondance, juste en ouvrant leurs émotions. *«J'ai envie d'un théâtre sans texte, avoue le metteur en scène, un théâtre d'images, de sons, de musiques, de lumières,*

*d'objets, trouver un langage corporel, sonore, visuel, rythmique... J'ai envie de travailler avec des animaux, de m'attarder sur le rapport qu'entretient la jeune fille au sauvage, la forêt obscure...»* Ce Blanche Neige n'est pas made in Disneyland. Il y plane, dans la lenteur et le silence, bien autre chose que des féeries à paillettes – parce que justement, c'est ici, entre poésie à fleur de peau, sensualité troublante et cruautés vives que passe la vraie féerie des contes... ■ *Blanche Neige*, Clamart, Théâtre Jean-Arp, vendredi 15 octobre (en famille, à partir de 4 ans).

**BAGNEUX**

**THÉÂTRE VICTOR-HUGO** **Mercredi 20 et jeudi 21 octobre** 9h30 et 10h45 Petit bleu et petit jaune À partir de 18 mois - Limité à 80 places

**CHAVILLE**

**L'Atrium** **Dimanche 28 novembre** 15h La Balle Rouge À partir de 4 ans

**CLAMART**

**THÉÂTRE JEAN-ARP** **Vendredi 15 octobre** 19h30 Blanche-Neige À partir de 4 ans

**CLICHY**

**THÉÂTRE RUTEBEUF** **Jeudi 14 octobre** 14h Peter Pan

**COLOMBES**

**L'AVANT-SEINE / THÉÂTRE DE COLOMBES** **Samedi 16 octobre** 19h30 Nuit du conte

**PUTEAUX**

**PALAIS DE LA CULTURE** **Samedi 06 novembre** 15h Le Prince Tigre

**RUEIL-MALMAISON**

**THÉÂTRE ANDRÉ-MALRAUX** **Dimanche 24 octobre** 16h30 Le tour du monde en 80 jours

**SAINT-CLOUD**

**LES TROIS PIERROTS** **Mardi 09 novembre** 16h Comment mémé est montée au ciel

**VILLE D'AVRAY**

**THÉÂTRE DU COLOMBIER** **Mercredi 20 octobre** 15h les Filles de Babayaga



# Plus de 300 invitations

Écrire à HDS.mag - Invitations / Sylvie Dispens • 2-16 Bd Soufflot • 92015 Nanterre Cedex

Pour recevoir une invitation, indiquez-nous, sur carte postale sans enveloppe uniquement, le spectacle choisi. N'oubliez pas d'inscrire vos nom, prénom, adresse et numéro de téléphone. Vous pouvez aussi nous transmettre votre adresse e-mail. Les gagnants, dans la limite des quantités disponibles, 2 places par foyer maximum, recevront une contremarque par courrier.

Les Fourberies de Scapin à La Piscine.



© MARC VANAPPELGHEM

## ANTONY

### Théâtre Firmin-Gémier

#### Théâtre

Du Mardi 05 octobre au Dimanche 10 octobre à 20h30 (jeudi 7 - 19h30 / Dimanche 10 - 17h)

Le Lavoir

**6 invitations pour jeudi 7 octobre**

#### Théâtre

Du mercredi 06 au dimanche 17 octobre à 20h30

Le Triomphe de l'amour

**20 invitations pour dimanche 10 octobre à 16h**

Du mardi 19 au jeudi 21 octobre à 20h30

Le Cas Jekyll

**20 invitations pour dimanche 7 novembre à 17h**

## ASNIÈRES

### Théâtre Armande-Béjart

#### Musique/Danse

Jeudi 21 octobre à 20h30

Duel Opus 2

**20 invitations**

Vendredi 8 octobre à 20h30

Faites entrer Fabrice Éboué

**20 invitations**

mardi 9 novembre à 20h30

Gros mensonges

**20 invitations**

## BOULOGNE-BILLANCOURT

### Théâtre de l'Ouest Parisien

## CHÂTENAY-MALABRY

### Théâtre la Piscine

#### Théâtre

Du Jeudi 04 novembre au Samedi 13 novembre

Les Fourberies de Scapin

**6 invitations pour mardi 9 et jeudi 11 novembre**

## CLAMART

### Théâtre Jean Arp

#### Jeunesse

Vendredi 15 octobre à 19h30

Blanche Neige

**10 invitations**

## COLOMBES

### L'Avant-Seine /

#### Théâtre de Colombes

#### Jeunesse

Samedi 16 octobre à 19h30

Nuit du conte

**10 invitations**

#### Musique/Danse

Samedi 2 octobre à 20h30

Fanfarai / Mouss et Hakim

**10 invitations**

#### Théâtre

Du jeudi 4 au samedi 6 novembre à 20h30

Caligula

**20 invitations par représentation**

## PUTEAUX

### Théâtre des Hauts-de-Seine

#### Musique/Danse

Jeudi 30 septembre à 20h45

Le Quatuor

**4 invitations**

Mardi 09 novembre à 20h45

Marc Lavoine

**4 invitations**

#### Théâtre

Vendredi 08 octobre à 20h45

Le Grand Bain

**4 invitations**

Mercredi 13 octobre à 20h45

Qui est M. Schmitt ?

**4 invitations**

Mercredi 20 octobre à 20h45

Mission Florimont

**4 invitations**



Qui est M. Schmitt ?

Samedi 27 novembre à 20h45  
Michèle Bernier

**4 invitations**

### Palais de la Culture

#### Théâtre

Mardi 05 octobre à 20h45

Shakespeare In

**4 invitations**

Vendredi 15 octobre à 20h45

La Taverne Münchhausen, joutes verbieuses et improvisades

**4 invitations**

## SÈVRES

### Sèvres Espace Loisirs

#### Théâtre

Vendredi 15 octobre à 21h

Face de cuillère

**20 invitations**

Vendredi 05 novembre à 21h

Dom Juan

**20 invitations**

## SURESNES

### Théâtre de Suresnes Jean-Vilar

#### Musique/Danse

Samedi 09 octobre à 21h

Tzigane imaginaire

**20 invitations**

Samedi 16 et dimanche 17 octobre

Chansons et poèmes russes

**10 invitations pour samedi à 18h30 et 10 invitations pour dimanche à 15h30**

Samedi 16 octobre à 21h

Ensemble Kudesy

**20 invitations**

#### Théâtre

Dimanche 10 octobre à 15h

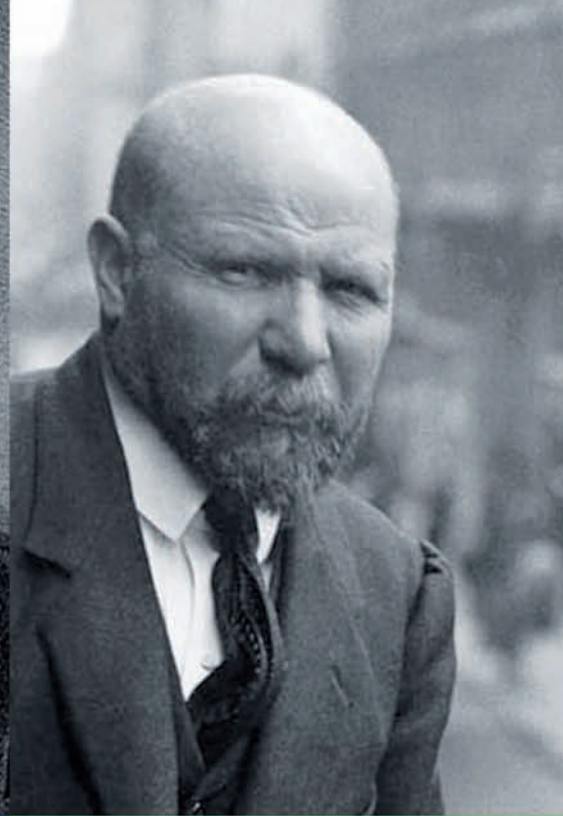
Notre cher Anton

**10 invitations**

Mardi 19 octobre à 21h

Les Trois Sœurs

**20 invitations**



## Colbert

*A Sceaux, 350 choristes accueillent le buste de Colbert par Coysevox (1677) et les nouvelles acquisitions du musée.*

Musée de l'Île-de-France  
Domaine de Sceaux

## Chateaubriand

*À Châtenay-Malabry, une fanfare de cornemuses itinérante célèbre Chateaubriand chansonnier.*

Maison de Chateaubriand  
87, rue Chateaubriand  
Châtenay-Malabry

## Albert Kahn

*À Boulogne-Billancourt, conférences, documentaires et visites guidées dévoilent Albert Kahn.*

Musée Albert-Kahn  
10-14, rue du Port  
Boulogne-Billancourt

# DÉCOUVREZ CES GRANDS HOMMES QUI ONT FAIT L'HISTOIRE DES HAUTS-DE-SEINE

à l'occasion des

# JOURNÉES européennes 18/19 septembre 2010 DU PATRIMOINE

MUSÉES DES HAUTS-DE-SEINE