

HDS . mag

www.hauts-de-seine.net

n°20 - novembre-décembre 2011



QUALITÉ DE VIE page 15
Le conseil général, pionnier de la voiture électrique.



MONGOLIE page 42
Au musée départemental Albert-Kahn, l'exposition événement.



EMPLOI page 58
RSA : le rôle moteur des tuteurs «Agir pour l'emploi» du conseil général.



UNE AVENTURE INDUSTRIELLE

Les hauts-lieux de l'histoire industrielle sont partout dans le département. Notre portfolio des sites les plus spectaculaires.

Une autre vision de votre département

The image shows three tablets displaying the digital magazine HDS.mag. The largest tablet is vertical and shows the magazine cover with the title 'HDS.mag' and the main article 'UNE AVENTURE INDUSTRIELLE'. A blue arrow points from the top right of this tablet to a smaller portrait-oriented tablet that shows a close-up of a photo from the magazine. A green arrow points from the bottom right of the largest tablet to a landscape-oriented tablet that shows a video player interface with a video of two men on a golf course. The text '+ de photos' is positioned near the portrait tablet, and '+ de vidéos' is near the landscape tablet.

le magazine du conseil général  **HDS.mag**
www.hauts-de-seine.net n°20 - novembre-décembre 2011

QUALITÉ DE VIE
Le conseil général, promoteur de la voiture électrique.

MONGOLIE
Au conseil général, promoteur Albert Kabin, République d'été.

EMPLOI
RSA : le rôle moteur des loisirs
«Age pour l'emploi» du conseil général.

Les hauts-lieux de l'histoire industrielle sont partout dans le département. Notre portfolio des sites les plus spectaculaires.

UNE AVENTURE INDUSTRIELLE

+ de photos

+ de vidéos

Format panoramique



RETROUVEZ HDS.MAG SUR TABLETTE NUMÉRIQUE

Téléchargement gratuit sur l'AppStore et Android Market.

15



CG92/JOSELUJSTO

32



© FREDPORCU / RACINGMETRO 92

22



CG92/EAN-LUCDOLMAIRE

42



© MUSÉE ALBERT-KAHN - DÉPARTEMENT DES HAUTS-DE-SEINE

46



CG92/OLIVIERA VOIRE



© SOSSAHEL

57

actualité

ESS, premier forum départemental	12
Sénatoriales : les résultats	14
Le Département roule électrique	15
T1 : concertation en cours	16
Zapping	18

magazine

Vestiges industriels	Vin de pays
Notre portfolio des plus mythiques sites industriels du département.	Sur les pentes du mont Valérien, les Hauts-de-Seine tiennent leur terroir
Un voyage titanesque	34
Portrait	Entretien
Sébastien Chabal ne voit pas la vie en Black.	Qu'est-ce que l'économie sociale et solidaire ? Réponses d'experts.
32	38

culture

Mongolie	Panorama
Le musée Albert-Kahn invite à une plongée en couleurs dans la Mongolie de 1912-1913	À la maison de Chateaubriand, l'hommage aux fusillés et otages
42	48
Cirque du Soleil	Zapping
L'île Seguin accueille «Corteo», le spectacle événement de la compagnie québécoise	50
46	

conseil général

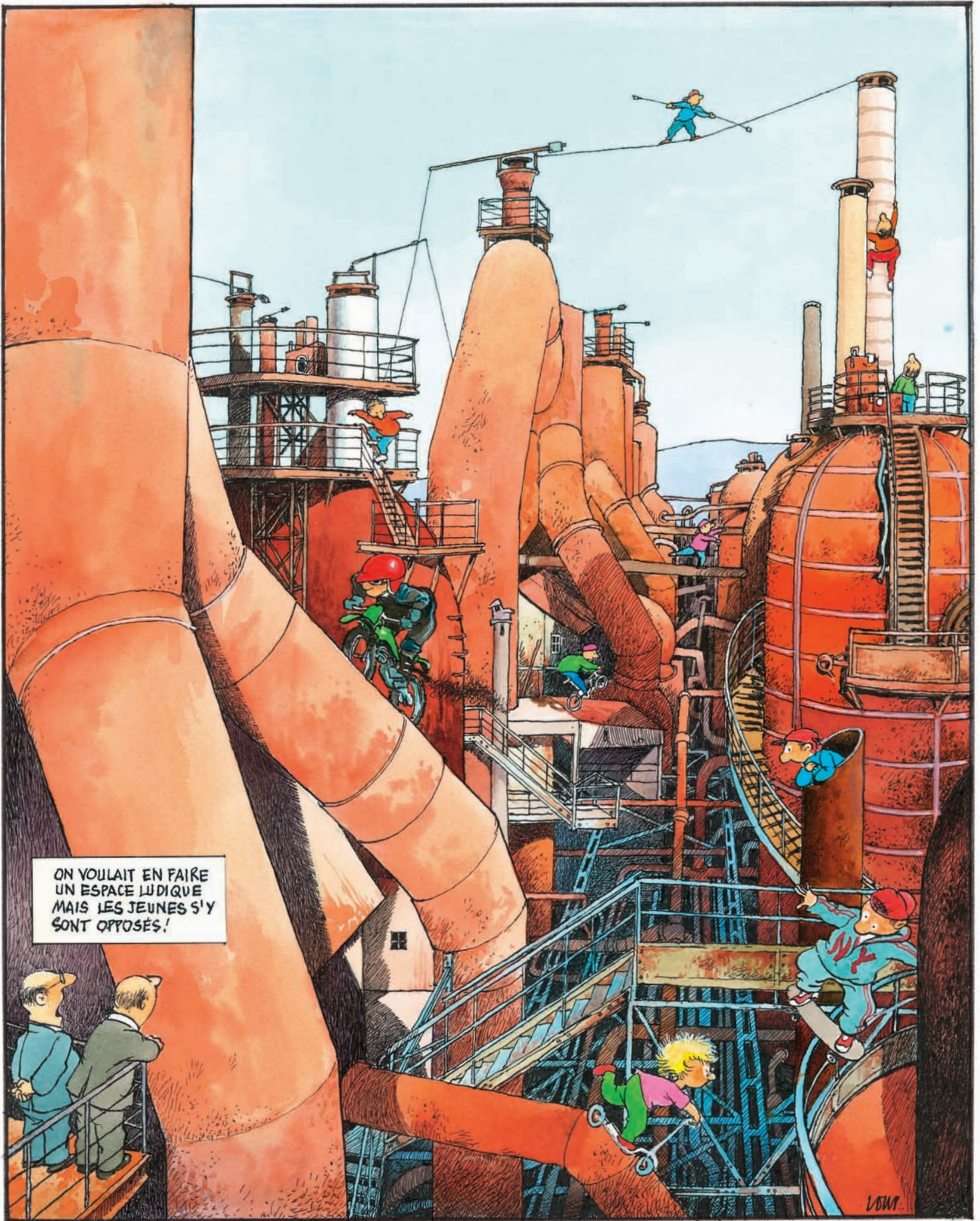
Team Export Hauts-de-Seine : l'aide aux PME	54
Jeunes solidaires : préparez vos dossiers	57
RSA : des tuteurs pour l'emploi	58
Questions de famille en ligne	61
Les travaux en cours	64
Offres d'emplois	70

hds guide

Le festival Mar.T.O.	69
Théâtre	70
Arts de la rue / Cirque	72
Expos	73
Musique/Danse	74
Jeunesse	77

HDS.mag est imprimé sur du papier éco-certifié issu de forêts gérées durablement. Son supplément, hds+ est imprimé sur du papier recyclé. Le léger grammage de ces papiers permet de limiter les frais inhérents au service postal.





ON VOULAIT EN FAIRE
UN ESPACE LUDIQUE
MAIS LES JEUNES S'Y
SONT OPPOSÉS!



Toute l'actualité de votre département est en ligne sur le portail du conseil général et ses différents sites.



foire aux questions

LE SOMMEIL DE L'ENFANT

La nouvelle rubrique Questions de famille regroupe de nombreux contenus sur un même sujet. Au sommaire à compter du 21 novembre : le sommeil de l'enfant.

jeunes talents

PRIX CHORUS

Pour participer à la 3^e édition du Prix Chorus et succéder à Concrete Knives, le dossier est à télécharger sur <http://chorus.hauts-de-seine.net>. À renvoyer avant le 15 décembre.

loisirs

DANS LES PARCS

Idées de balades, cours de jardinage, conférences et visites guidées sur www.promenades.hauts-de-seine.net

en direct

SÉANCE PUBLIQUE

Vendredi 16 décembre, la dernière séance publique de l'année sera diffusée en vidéo.

À voir aussi sur

vallee-culture.hauts-de-seine.net
pour les petits

CINÉ-GOÛTER

Les mercredis et samedis, le conseil général propose à tous les enfants à partir de 3 ans, une séance au prix maximum de 3,50 € dans les cinémas partenaires des Hauts-de-Seine.

Le conseil général à la pointe du numérique

© JEAN-LOUIS MACAULT



Le magazine que vous tenez dans les mains est désormais disponible sur tablettes numériques. Vous

pouvez dès aujourd'hui télécharger gratuitement ce numéro sur Applestore et Android Market. Une fois encore, le conseil général des Hauts-de-Seine est innovant dans le domaine des nouvelles technologies. Il s'agit d'une véritable évolution de la version « papier » adaptée aux formats de lecture des tablettes et enrichie de nouveaux contenus comme la vidéo.

Les nouveaux medias ne nous permettent pas seulement de mieux faire connaître nos politiques ; ils peuvent aussi leur apporter une nouvelle dimension comme l'interactivité. Ainsi, le service « Questions de famille » lancé au mois d'octobre sur le site www.hauts-de-seine.net permet de mettre l'expertise de nos professionnels au service de la population. Après la maladie d'Alzheimer et la crise d'adolescence, nous aborderons au mois de novembre le sommeil de l'enfant, une problématique bien identifiée par nos services de PMI. Mais ce qui signe notre ambition dans ce domaine, c'est bien sûr l'Environnement numérique des collèges Hauts-de-Seine dont nous avons entamé le déploiement dans les Hauts-de-Seine en 2010 : il s'agit d'un concept totalement original dont nous avons conçu tous les aspects pédagogiques en collaboration avec l'Éducation nationale, ce qui est unique. Trente-cinq établissements en bénéficient déjà. Derrière l'aspect technologique, il s'agit d'une véritable révolution pédagogique et culturelle qui va modifier radicalement et en profondeur les pratiques et les relations entre les acteurs de la communauté éducative. Les nouvelles technologies entrent chaque jour un peu plus dans nos vies. Sachons en profiter pour rendre nos politiques plus efficaces et plus proches des attentes des habitants des Hauts-de-Seine.

Patrick Devedjian
Député des Hauts-de-Seine et
président du conseil général

HDS.mag
2/16 boulevard Soufflot
92015 Nanterre cedex
Tél. : 01.41.37.11.60.
Fax : 01.41.37.11.65.
Courriel : hdsmag@cgg92.fr

Directeur de la publication
Marie-Célie Guillaume
Directeur de la communication
Muriel Hoyaux

Rédacteur en chef
Rafaël Mathieu (01.41.37.11.58.)
Rédaction Sophie Jamet
(01.41.37.13.58.),
Claire Angot (01.76.68.83.76.),
Virginie Rapin (01.76.68.82.21.),

Alix Saint-Martin (01.41.37.11.60.),
Émilie Vast (01.41.37.11.56.)

Révision Philippe Barthelet

Ont collaboré à ce numéro
Didier Lamare et
Emmanuel Fournier.
HDSGuide et partenariats
Sylvie Dispans (01.41.37.11.60.)

Photo / Responsable Jean-Philippe
Ancel (01.41.37.11.61.)
Iconographie Véronique Aufrand,
Céline Follin
Photographes
Jean-Luc Dolmaire, José Justo,
Willy Labre, Olivier Ravoire.

Conception graphique
et mise en page
Studio Baylaucq
Tél. : 01.44.90.80.40.
Courriel : studio@baylaucq.fr

Impression
Maury 45330 Malesherbes

Distribution Mediapost
Routage Cifea DMK

Diffusion
Annie Poirier (comdiffusion@cgg92.fr,
01.41.37.10.88)

ISSN : 1966-6667

COUVERTURE : CG92/JEAN-LUC DOLMAIRE - CG92/JOSÉ JUSTO - © MUSÉE ALBERT-KAHN - DÉPARTEMENT DES HAUTS-DE-SEINE - CG92/OLIVIER RAVOIRE

REVANCHE EUROPÉENNE

Après la reprise du Top 14 (sur cette photo, la réception de Clermont pour la 4^e journée. Score final : 11-22), les Ciel et Blanc entament leur deuxième saison en H Cup. Pour la première journée, le Racing Métro 92 reçoit, vendredi 11 novembre, au stade Yves-du-Manoir à Colombes, les Cardiff Blues. Coup d'envoi à 21 heures. Ses deux autres adversaires de la poule 2 sont Edimbourg et London Irish. Une poule plus « ouverte » que l'an dernier où les Alto-Séquanais avaient affronté le Leinster, les Saracens et Clermont et avaient été éliminés avant les quarts de finale. Photo : CG92/JOSÉ JUSTO







LA MONGOLIE ENTRE DEUX ÈRES

C'est le nom de la nouvelle exposition du musée départemental Albert-Kahn à Boulogne-Billancourt. 72 autochromes (le premier procédé de photographie en couleurs) « captés » entre 1912 et 1913 sont présentés au public du 29 novembre 2011 au 16 septembre 2012 ainsi que des pièces archéologiques prêtées par le musée Guimet et des reproductions de documents anciens. « La Mongolie entre deux ères » saisit la vie quotidienne d'une société traditionnelle sur le point de basculer dans les conflits du siècle. Lire aussi notre article page 42.

Photo : © MUSÉE ALBERT-KAHN - DÉPARTEMENT DES HAUTS-DE-SEINE



À ne pas manquer



H Cup
 Le 11 novembre, le Racing Métro 92 reçoit les Cardiff Blues pour la première journée de Coupe d'Europe au stade Yves-du-Manoir.
www.racing-metro92.com

Économie sociale et solidaire
 Le conseil général organise le 28 novembre à la Grande Arche le premier forum départemental consacré à l'ESS. Forum réservé aux professionnels.
www.hauts-de-seine.net

Le T1 à l'ouest
 La concertation publique concernant le prolongement du tramway T1 vers Asnières, Bois-Colombes et Colombes s'achève le 25 novembre. Une réunion de clôture est prévue le 22 à Asnières.
www.t1ouest.fr

La Mongolie...
 « ... entre deux ères. 1912-1913 » est la nouvelle exposition du musée Albert-Kahn. Du 28 novembre 2011 au 18 septembre 2012.
www.albert-kahn.fr

La Vallée-aux-Loups, 1941-1944 :
 « Hommage aux résistants, fusillés, otages » est une exposition organisée à la Maison de Chateaubriand. Du 9 novembre 2011 au 19 février 2012.
www.vallee-culture.fr

Prix Chateaubriand
 Le 25^{ème} prix Chateaubriand sera décerné le 23 novembre à la Vallée-aux-Loups. Il sera remis au lauréat le 8 décembre prochain à l'Institut, à Paris.
www.maison-de-chateaubriand.hauts-de-seine.net



Le conseil général roule électrique

Page **15**

12 Un forum de l'économie sociale et solidaire

14 Un cinquième Internat d'excellence à Bourg-la-Reine

16 Le T1 vers Colombes : concertation en cours

18 Zapping

D'ici 2014, la moitié de la flotte départementale sera électrique. Le conseil général a déjà acquis 46 véhicules sur les 350 qu'il prévoit d'acheter au total. Les Hauts-de-Seine sont le premier Département à investir aussi massivement dans cette technologie avec l'objectif de susciter une dynamique en faveur de la filière.



ESS, un premier forum départemental

Le conseil général organise le forum départemental de l'économie sociale et solidaire le 28 novembre à l'Espace Grande Arche de La Défense. Les lauréats de l'appel à projets lancé cet été y seront dévoilés.

Le forum se tiendra le 28 novembre 2011, à l'Espace Grande Arche de La Défense à l'occasion du mois national de l'économie sociale et solidaire, qui sera, pour sa première édition, réservé à un public de professionnels. Il fait suite au lancement, au mois de juillet dernier, d'un appel à projets concernant ce champ qui ne relève ni totalement du secteur marchand traditionnel ni du secteur public ou pa-

rapublic. Les lauréats des projets d'économie sociale et solidaire, portés par le Département, seront présentés en clôture du forum de La Défense. Le conseil général pourra allouer une subvention à hauteur de 80 % du budget d'investissement du projet et de 50% du budget de fonctionnement.

Les projets reçus concernent des secteurs très variés : environnement, restauration, formation, handicap, alimentation, déplacements, recyclage,

Le conseil départemental de l'ESS

Il est composé de dix conseillers généraux, du préfet des Hauts-de-Seine et de huit personnalités qualifiées. Objectif : coordonner les actions d'économie sociale et solidaire du conseil général et identifier les besoins sur le territoire alto-séquanais.

commerce équitable couvrent toutes les zones géographiques du département, 15 % sont concentrés exclusivement sur Nanterre. « *Le nombre et la diversité des projets reçus viennent rappeler que l'ESS ne se limite pas comme on le croit souvent à des activités telles que l'aide à domicile, et que les besoins portent sur de nombreux aspects de notre vie quotidienne* », explique Jean Sarkozy, vice-président chargé de l'économie sociale et solidaire.

Questions à...

Jean Sarkozy

VICE-PRÉSIDENT CHARGÉ DE L'ÉCONOMIE SOCIALE ET SOLIDAIRE ET L'INSERTION PAR L'ÉCONOMIE.



© ÉLODIE RÉGÉRIE

Pourquoi le conseil général s'engage-t-il dans l'économie sociale et solidaire (ESS) ?

La crise internationale amène de plus en plus les décideurs à se pencher sur les initiatives innovantes capables de favoriser le développement économique tout en limitant certains effets secondaires. L'ESS représente à ce titre une solution intéressante : elle permet de répondre de manière adaptée à des besoins peu ou pas couverts, en offrant des services et en générant des emplois qui ne sont pas délocalisables, tout cela sans pour autant se placer de manière concurrentielle vis-à-vis du secteur marchand traditionnel. La solidarité étant la mission première de tout conseil général, l'ESS doit être également mobilisée comme un levier supplémentaire contribuant au mieux-vivre de tous les Alto-Séquanais.

représente déjà 10% du PIB de la France. En situant le forum à proximité du siège de sociétés cotées au CAC 40, le conseil général a voulu souligner la légitimité d'un secteur certes encore émergent mais appelé à peser de plus en plus comme un acteur économique à part entière. Enfin, le conseil général espère également que ce choix facilitera les rapprochements, les partenariats ainsi que les échanges de bonnes pratiques entre l'ESS et le secteur marchand traditionnel.

Quels sont les domaines concernés par l'appel à projets lancé cet été ?

Tout d'abord, s'agissant d'un appel à projets et non d'un marché public, le Département n'a pas imposé les secteurs d'activité à développer. Les projets déposés relèvent de domaines extrêmement variés : la santé, l'emploi, l'environnement, la mobilité et même la restauration... Ils peuvent concerner aussi bien une ville des Hauts-de-Seine que le département dans son ensemble. Le succès de cet appel à projets, qui est d'autant plus marquant qu'il a été publié au cœur de l'été, conforte le conseil général dans sa politique de soutien au secteur de l'ESS. ■

Le choix du quartier d'affaires de La Défense n'est-il pas paradoxal pour un forum sur l'ESS ?

Bien au contraire. L'ESS est souvent considérée par de nombreux économistes dans le meilleur des cas comme une niche confidentielle, voire comme une mode qui ne durera pas. Or, l'ESS est aussi une force économique créatrice d'emplois et de richesses qui

© JOHN FOX / THINKSTOCK

Pour développer ce secteur, le conseil général a approuvé le 17 décembre 2010 un effort budgétaire de six millions d'euros sur trois ans. Outre l'appel à projets déjà cité, le Département a créé un conseil départemental de l'ESS et s'est fixé un objectif de clauses sociales dans 10 % de ses marchés publics. ■

Virginie Rapin

Lire aussi notre entretien avec Amandine Barthélémy et Romain Slitine en page 38.

6 M€ —
c'est le budget sur trois ans adopté le 17 décembre 2010 pour soutenir le développement de l'économie sociale et solidaire.

Bourg-la-Reine



CG92/JEAN-LUC DOLMAIRE

Évariste-Galois, 5^e internat d'excellence

Patrick Devedjian a inauguré, **jeudi 20 octobre**, le nouvel internat labellisé d'« excellence » et le gymnase du collège de Bourg-la-Reine.

D'abord lancé dans le département sous le nom d'« internats pour la réussite », puis labellisé « internat d'excellence » par l'État en 2010, ces établissements s'adressent à des élèves motivés, qui ont des compétences et un potentiel scolaire, mais dont l'environnement familial et/ou la vie dans leur quartier sont de nature à compromettre leurs chances de réussite.

Un an après l'inauguration des locaux d'enseignements du collège Évariste-Galois, qui ont été entièrement reconstruits dans le respect des 14 cibles HQE, c'était au tour du nouveau gymnase et de l'internat d'être inauguré par Patrick Devedjian jeudi 20 octobre : « Il symbolise une nouvelle façon d'envisager

la vie au collège », a-t-il déclaré. « La diversification du cadre d'enseignement correspond à notre idée de l'idéal républicain, qui consiste à donner à chacun les mêmes chances de réussite. » Le montant total de l'opération, toutes dépenses confondues, entièrement pris en charge par le conseil général, est de 40 M€. Le nouveau gymnase de 968 m², la salle d'activité de 130 m², et l'internat de 32 places ont ouvert leurs portes en septembre dernier. À noter également, depuis la rentrée, ce collège propose une Ulis (Unité localisée pour l'inclusion scolaire) accueillant des élèves porteurs de handicap mental. Depuis 2006, il disposait déjà d'une Ulis accueillant des élèves porteurs de handicap auditif. ■

2

C'est le nombre de collèges rénovés inaugurés depuis la rentrée scolaire : le collège Georges-Pompidou à Villeneuve-la-Garenne et le collège Auguste-Renoir à Asnières. Le premier peut accueillir sept cents élèves et comprend notamment deux Segpa (sections d'enseignement général et professionnel adapté). De même capacité, le second établissement intègre un CIO (centre d'information et d'orientation). Le conseil général a investi près de 55 millions d'euros dans ces deux projets.

Élections

Sénatoriales : la droite conserve la majorité



CG92/JEAN-LUC DOLMAIRE

À Nanterre, autour de Patrick Devedjian, Jacques Gautier, Hervé Marseille, Roger Karoutchi, Isabelle Debré, Philippe Kaltenbach, Brigitte Gonthier-Maurin et André Gattolin.

À l'issue des élections sénatoriales du 25 septembre **la droite compte quatre sénateurs**, la gauche trois.



Le progrès de la gauche était attendu, a déclaré le président du conseil général, Patrick Devedjian. Il est d'abord la conséquence de la perte de deux grandes villes – Asnières et Colombes – lors des dernières municipales. Mais nous payons aussi nos divisions. Si nous avions été unis, nous aurions eu un siège de plus... » La liste officielle de l'UMP menée par Roger Karoutchi et Isabelle Debré compte ainsi deux élus alors que le maire de Garches, Jacques Gautier est ré-

élu sur une liste dissidente. Le maire (Nouveau Centre) de Meudon et vice-président du conseil général, Hervé Marseille, est également élu. Frappé par le cumul des mandats, il a aussitôt démissionné de sa vice-présidence de l'assemblée départementale. La liste d'union de la gauche (PS, PC, Les Verts) obtient trois élus soit un de plus qu'auparavant. Brigitte Gonthier-Maurin (PC) est réélue. Philippe Kaltenbach et André Gattolin (Europe écologie-Les Verts) font leur entrée au Sénat. ■

123

C'est le nombre de logements sociaux que comptera la résidence des Bas Graviers-Crocheteurs à Antony dont la première pierre a été posée le 3 octobre en présence de Patrick Devedjian. À terme, les logements seront intégrés dans un parc paysagé de près de quatre hectares. Le coût total du projet est estimé à 21,5 millions d'euros. La participation du conseil général s'élève à près de 1,1 M€.



CG92/JEAN-LUC DOLMAIRE

Qualité de vie



cc92/JOSEFUSTO

Le Département roule propre

Avec déjà 46 voitures, 52 d'ici la fin de l'année, le conseil général poursuit le remplacement de ses véhicules particuliers « thermiques » par des véhicules électriques. Son objectif : remplacer d'ici 2014 la moitié de sa flotte automobile, soit 350 voitures. Un projet estimé à près de 8 millions d'euros. Mais il permettra d'éviter l'émission de 500 tonnes de gaz à effet de serre chaque année tout en diminuant les charges de fonctionnement de la collectivité. En effet, les coûts de carburant et d'entretien de ces nouveaux véhicules sont respectivement inférieurs de 80 et 40 % à ceux des véhicules actuels. ■

Les véhicules électriques dans le département



OBJECTIF
52
véhicules électriques intégrés à la flotte départementale d'ici la fin de l'année

OBJECTIF 2014
350 véhicules



ÉCONOMIE BUDGÉTAIRE
Thermique **Électrique**



retour sur le surcoût d'investissement en 6 ans

-80% Carburant **-40%** Entretien

COÛT
7,9 M€
Sur les 5 années à venir dont :

6,7 M€ Véhicules **1,2 M€** Bornes

idé

Sèvres

Un nouveau pont pour la Vallée rive gauche

L'ouvrage destiné à **remplacer le pont-rail** qui permet au tramway de franchir la RD 7 est en construction.

Après les travaux préparatoires, le projet Vallée rive gauche est entré dans sa phase concrète. Pour permettre la requalification de la départementale en boulevard urbain avec deux files par sens, trottoirs et pistes cyclables, le conseil général et la RATP vont procéder au remplacement du pont-rail, trop étroit, de la rue Troyon à Sèvres à proximité de la station du T2 Brimborion. Les travaux ont démarré en octobre. Cette étape prendra un an. Le projet du Département prévoit également l'aménagement des bords de Seine du pont de Sèvres aux portes de Paris. Coût global du chantier entièrement financé par le conseil général et qui devrait être achevé en 2017 : 200 millions d'euros. ■

www.vallee-rive-gauche.fr



Courbevoie

Chaîne du goût

Patrick Devedjian et Bruno Le Maire, ministre de l'Agriculture, ont lancé, le 17 octobre au collège Alfred-de-Vigny de Courbevoie, la 22^e édition de la Semaine du Goût. Nouveauté 2011 : le département a été choisi pour une expérience pilote baptisée « La Chaîne du Goût ».

Le principe : organiser des rencontres entre professionnels de l'alimentation et collégiens. Il s'agissait de faire découvrir aux jeunes des métiers méconnus mais pourtant bien porteurs d'emplois. Et ce, à un moment décisif de leur orientation. Neuf collèges des Hauts-de-Seine se sont prêtés au jeu. ■



Lancement de la « Chaîne du goût » à Courbevoie. Patrick Devedjian était accompagné de Bruno Le Maire et du député-maire Jacques Kossovski.

cc92/OLIVIERAIVOIRE

Tramway

T1 vers l'Ouest, le temps de la concertation

En 2012, la ligne de tramway T1 sera prolongée de 5 km vers l'ouest jusqu'à Asnières-Gennevilliers-Les Courtilles (dix stations supplémentaires). S'ensuivra une autre extension qui prévoit la desserte d'Asnières, Bois-Colombes, Colombes, rejoignant ainsi le tramway T2. Le lancement des travaux est prévu pour 2014. Ce deuxième projet de prolongement a fait l'objet d'études menées par le Stif et cofinancées par le Département des Hauts-de-Seine et la Région Île-de-France. Une concertation publique est en cours, qui s'achèvera le 25 novembre 2011. Pour en savoir plus sur le projet, sachez qu'une réunion publique de clôture aura lieu le 22 novembre à Asnières, à 20 h au gymnase Descartes (16 rue des Mourinoux). ■

Toute l'information sur la concertation et le tracé de l'extension sur : www.trouest.fr



CG92/OUVRIERVOIRE

Train

La nouvelle liaison Paris-Normandie en débat

Dans la perspective du Grand Paris, une ligne de train supplémentaire entre Paris et la Normandie est à l'étude. Objectif : rejoindre Le Havre ou Caen en 1h15 seulement depuis la capitale. En plus du terminus

à la gare Saint-Lazare, un accès depuis La Défense est prévu. Jusqu'au 3 février 2012, participez au débat public. Une vingtaine de réunions sont prévues. ■

Plus d'infos sur : www.debatpublic-lnpn.org



Métro

Ligne 1 : c'est automatique



© RATP - BRUNOMARGUERITE

Le 3 novembre, après 3 ans de travaux, la RATP a mis en circulation les premiers trains sans chauffeur sur la ligne de métro 1. Inaugurée en 1900, la plus ancienne ligne de métro de Paris est désormais l'une des plus modernes. Progressivement, d'ici fin 2012, seuls des trains automatiques assureront cette ligne, qui transporte 725 000 voyageurs par jour. ■

La Défense

« Les étudiants sont l'avenir de La Défense »

Jean-Pierre Courtiau est l'auteur du *Quartier de La Défense pour les nuls*. Selon lui, le renouveau du quartier d'affaires passera par la mixité d'usages.

Vous comparez souvent La Défense à une île. Qu'est-ce qui donne cette impression ?

Lorsque l'on est à La Défense, on se trouve à quelques encablures seulement de Paris. Pourtant on a le sentiment d'être totalement ailleurs avec cette expression d'immensité à la fois verticale et horizontale. Le site est énormément marqué par ses limites – la Seine, le circulaire, la Grande Arche, l'alignement des tours de part et d'autre de la dalle – d'où cette impression d'extraterritorialité. Dès qu'on quitte la dalle, on ne ressent plus la même chose. On est loin de cet espace central qui, par sa force, confère à La Défense toute sa singularité et son identité. Vue du ciel, cette réalité est perceptible. Le quartier ressemble à une forteresse en forme de poire, une île isolée.

Avons-nous réussi à « franchir l'obstacle de la dalle » comme vous l'écrivez ?

D'abord, contrairement à celles d'Argenteuil, du front de Seine ou, dans une moindre mesure, de Cergy-Pontoise, la dalle de La Défense fonctionne. Mais deux autres chantiers importants auront des effets considérables. Premièrement l'Arena 92, le futur stade du Racing Métro 92 érigé sur le complexe des Bouvets. Il devrait être inauguré en 2014. Second chantier : la construction de connexions de transports d'une grande efficacité : prolongement de la ligne Tr, Éole, Grand Paris Express... Il y a peu, le quartier de La Défense était un objet qui semblait achevé ; la volonté toute récente de prolonger le quartier vers la Seine l'a transformé en dynamique urbaine.

Vous insistez également sur la création de logements...

La diversité de l'offre de logements est une condition essentielle de la réussite urbaine de La Défense-Seine Arche pour répondre aux besoins



CCGZ/JEAN-LUC DOUMAIRE

des salariés, habitants, étudiants, chercheurs, cadres internationaux futurs... L'enjeu est de développer une économie résidentielle dynamique pour générer une activité commerciale et récréative satisfaisante. Le site tiendra bientôt une place de premier rang dans le paysage universitaire de l'Ouest parisien. Aux côtés de la fac de Nanterre, rebaptisée « Université Paris-Ouest-Nanterre-La Défense » et ses 32 000 étudiants s'est installé en 1995 le pôle universitaire Léonard-de-Vinci. En septembre 2009, 600 étudiants de Paris-Dauphine ont rejoint le PULV. D'où la conclusion de mon

livre. On peut imaginer que demain des cafés, des restaurants, des clubs de sport, des bibliothèques et d'autres équipements culturels permettent à des étudiants de se rassembler, de travailler, de s'amuser, comme un quartier Latin moderne. Cela permettrait aux investisseurs d'aborder La Défense avec un regard nouveau. La vitalité de La Défense de demain dépend en grande partie du dynamisme des étudiants d'aujourd'hui. ■

Propos recueillis par **Émilie Vast**

Le quartier de La Défense pour les nuls, Éditions First, 11,90 € - 270 pages.

La Défense

Les Jardins de l'Arche ont leurs architectes

L'hôtel d'environ 4 800 m², dessiné par le groupement RIADH architecture pour Unibail-Rodamco, prévoit environ 170 chambres. D'une hauteur de 32,5 mètres, le bâtiment s'étire sur une façade ressemblant à un écran panoramique suspendu. En face, l'architecte anglo-iranienne Farshid Moussavi a imaginé 11 430 m² de logements répartis dans un bâtiment de onze étages. Les trois premiers étages sont consa-

crés à une résidence étudiants, les étages supérieurs à des logements en accession. Chaque logement sera équipé d'une loggia et d'un balcon partiellement couvert. Des commerces d'une surface de près de 1000 m² animeront les différents niveaux du parvis au pied de l'immeuble. Les chantiers démarreront en 2012. À terme, les Jardins de l'Arche assureront la liaison entre La Défense et les Terrasses de Nanterre. ■

Tourisme

Bienvenue aux Greeters

Le concept vient de New York : proposer aux touristes de rencontrer un habitant pour que ce dernier lui fasse visiter « sa » ville. Il a été repris par le comité départemental du tourisme. Il est donc désormais possible de prendre rendez-vous, au moins trois jours à l'avance, pour visiter un coin des Hauts-de-Seine en compagnie d'un greeter. Ce service est gratuit et ne se substitue pas aux guides professionnels. Le circuit n'est pas prédéfini et dure de deux à quatre heures. ■ www.greeters92.com

Un tour d'horizon des communes...

Bois-Colombes



La nouvelle salle Jean-Renoir, espace pluridisciplinaire, à la fois salle de cinéma et de spectacles, a été inaugurée le 30 septembre en présence de Patrick Devedjian. Le bâtiment datait des années 30. D'un seul volume, la nouvelle salle est dotée de 365 places en gradins et 8 places réservées aux personnes en fauteuil roulant. Le conseil général a participé aux travaux à hauteur de 343 000 euros. ■

CG92/JEAN-LUC DOLMAIRE

Nanterre

Les 25 et 26 novembre, veaux, vaches, cochons, poules, ânes, moutons, canards et bien d'autres animaux envahissent le centre-ville de Nanterre. La ferme géante accueillera également de nombreux producteurs et différentes animations. ■ www.nanterre.fr



CG92/JOSELUSTO



Vanves

Ouvert depuis début septembre, après deux ans de travaux, le nouvel espace Jacques-Cabourg a été inauguré le 15 octobre. Il se compose de deux écoles, maternelle et élémentaire, pour trois cents élèves et de leurs accueils de loisirs, d'un espace à vocation socioculturelle essentiellement destiné aux jeunes, l'Espace Jean-Monnet, d'une salle polyvalente, La Palestre, d'un parking de 80 places et de nouvelles voies de circulation douce. Coût de l'opération : plus de 17,5 millions d'euros. Le conseil général a participé à hauteur de 622 000 euros. ■ www.ville-vanves.fr



CG92/OLIVIERA VOIRE

Meudon

Les nouveaux terrains de rugby du complexe Georges-Millandy à Meudon-la-Forêt ont été inaugurés le 5 octobre par Cyrille Déchennoix, conseiller général délégué aux sports et à la jeunesse, et Hervé Marseille, sénateur-maire de Meudon et vice-président du conseil général. Étaient également présents Jean-Jacques Guillet, député-maire de Chaville, Mathieu Blin, ancien joueur du Stade Français, et le rugbyman parisien Pierre Rabadan. La pelouse vieille de quarante ans ne permettait plus aux membres de l'Entente Plessis Meudon rugby et des Crocolions 15 Léopards ni aux collégiens de s'entraîner dans de bonnes conditions. Les travaux ont donc démarré l'été dernier pour créer quatre terrains en herbe synthétique. De nouveaux vestiaires, un local pour les arbitres, une infirmerie, des bureaux pour les dirigeants faisaient également partie du projet. Coût total de l'opération : plus d'1,4 million d'euros dont près de 230 000 euros financés par le conseil général. ■



© GETTY IMAGES / THINKSTOCK

Issy-les-Moulineaux

Le club de badminton d'Issy-les-Moulineaux, douze fois champion de France, champion d'Europe 2006 et vice-champion d'Europe 2009, organise son 34^e tournoi international de badminton au palais des sports Robert-Charpentier les 26 et 27 novembre. Près de six cents matches opposeront trois cents joueurs et joueuses issus de la France entière et de l'étranger. Cet événement soutient Solibad - Badminton sans frontières -, une association internationale. Pour chaque inscription, un euro est reversé à l'association. ■ www.issy.com



Bourg-la-Reine

Les 10 et 11 décembre, plus de deux cents objets retraçant l'évolution des gardes-temps, de Louis XII à nous jours, sont à découvrir au Salon de la montre. Une tombola permettra de gagner un tableau, des dessins humoristiques et, à chaque heure, une montre. ■

Samedi de 10 h à 18 h et dimanche de 11 h à 18 h 30

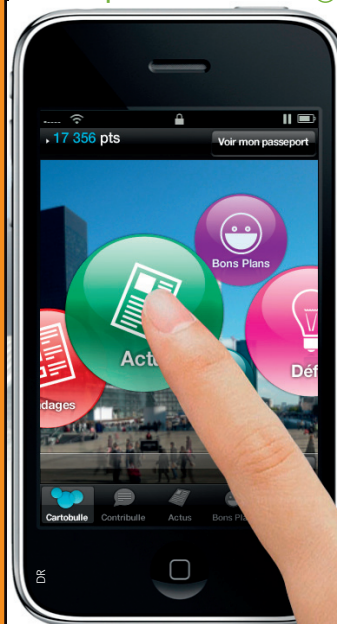
Les Colonnes, 51 boulevard du Maréchal-Joffre. www.bourg-la-reine.fr



La Défense

Le réseau social hyperlocal Là Pour Toi, initié par Defacto, l'établissement public de gestion et d'animation du quartier d'affaires, la chambre de commerce et d'industrie et le comité départemental du tourisme a dépassé la barre des mille inscrits en moins de sept mois. Différents événements sont à venir : du 7 au 10 novembre, les somnambules récolteront des témoignages sur la dalle en vue de la création d'audio-guides. Le 15 novembre sera présenté Ludiwalk, un guide géolocalisé et scénarisé qui propose des balades dans l'espace mais aussi le temps. Les 8 et 9 décembre, salariés, habitants et touristes de La Défense pourront tester Cybergo le Robot, un véhicule huit places automatique, écologique et sans chauffeur. ■

www.laportoi.fr



Du semi à la corrida



Prochaine étape du trophée des courses hors stades organisé dans les Hauts-de-Seine : le semi-marathon de Boulogne. Le départ de cette quinzième édition est prévu le dimanche 20 novembre place de l'Hôtel de ville. Nouveautés 2011 : un parcours plus rapide et des sas de départ en fonction de l'objectif des coureurs. Tarif : 25 euros. Attention, la remise des dossards se fera uniquement le vendredi et le samedi. www.boulognebillancourt.com Au programme également en cette fin d'année : la Course de l'Espoir à Meudon le 20 novembre, les 8 et 16 km de Garches le 27 novembre, la Foulée hivernale de Châtenay-Malabry et la Corrida pédestre de Colombes le 4 décembre et enfin, la Corrida de Noël d'Issy-les-Moulineaux le 11 décembre. Six courses à pied sont proposées sur quatre distances : 1,5 km, 3 km, 6 et 10 km. Jusqu'au 11 décembre, la communauté d'agglomération Grand Paris Seine Ouest organise des entraînements réservés aux débutants tous les dimanches à 10 h au stade Marcel-Bec dans le bois de Meudon. ■

www.corrida-noel-issy.com

Levallois

Le Masters à l'épée se déroulera le 27 novembre à partir de 14 h au palais des sports Marcel-Cerdan. Cette compétition masculine regroupera huit tireurs parmi l'élite mondiale. ■

www.ville-levallois.fr



Rueil

L'hippodrome de Saint-Cloud se transforme en temple des saveurs et de la gastronomie du 25 au 27 novembre pour le Salon du terroir. Cette année, la 21^e édition réunit plus de 150 exposants venus de la France entière et des DOM-TOM. ■ Vendredi de 11h à 22h, samedi de 10h à 21h et dimanche de 10 h à 18 h 30. Tarif : 5€ l'entrée. 01 47 32 01 00

INITIATIVES JEUNES SOLIDAIRES

vous aider à donner vie à vos projets

Le Conseil général des Hauts-de-Seine accompagne les jeunes de **18 à 30 ans** ayant des projets de solidarité internationale en priorité en Arménie, au Cambodge, en Haïti et au Mali.

Le Département propose une aide financière et un accompagnement pour des projets de **1 à 12 mois** qui visent à réduire la malnutrition et l'extrême pauvreté.

En 2011, **29** projets et **149** jeunes des Hauts-de-Seine ont été soutenus par le Conseil général.

Déposez votre projet avant le 5 mars 2012



Vendanges urbaines

Page 34

22

Portfolio
Patrimoine industriel

32

Portrait
Sébastien Chabal

38

Entretien
Amandine Barthélémy
& Romain Slitine

Sur les pentes du mont Valérien, à Suresnes, les cinq mille pieds du clos du Pas Saint-Maurice donnent chaque année cinq mille bouteilles. Sur la parcelle d'un hectare avec vue sur la tour Eiffel, sont plantés deux cépages : du chardonnay et du sauvignon. Ce vignoble municipal est le plus grand d'Île-de-France.

À MEUDON, L'ARCHE VIDE DU HANGAR Y

C'est le premier hangar à dirigeables au monde et l'un des seuls encore debout. Au cœur du parc de Chalais, à Meudon, le Hangar Y est un vestige d'une aventure industrielle avortée : celle des dirigeables, dont le *France* qui sort, en 1884, de ses charpentes métalliques pour un vol historique en circuit fermé. Las, le bâtiment n'est déjà plus, en 1921, qu'un musée de l'Air dont les collections resteront à Meudon jusqu'en 1981. Classé Monument historique, le bâtiment a été rénové dans le cadre du plan de Relance, en 2009. Il avait renoué avec sa légende en 2003, au cinéma, comme décor d'une des scènes les plus spectaculaires du film de Jean-Pierre Jeunet, *Un long dimanche de fiançailles*.

Photo : CG92/Jean-Luc Dolmaire



Retrouvez notre reportage
sur le Hangar Y sur
www.hds-video.net

Titanesqu

Les traces massives de la grande histoire industrielle des Hauts-de-Seine sont à découvrir partout dans le département. Sites reconvertis ou en reconversion, classés ou en voie de classement, notre portfolio dévoile les décors encore debout d'une aventure hors norme.

es vestiges

DE FUMER



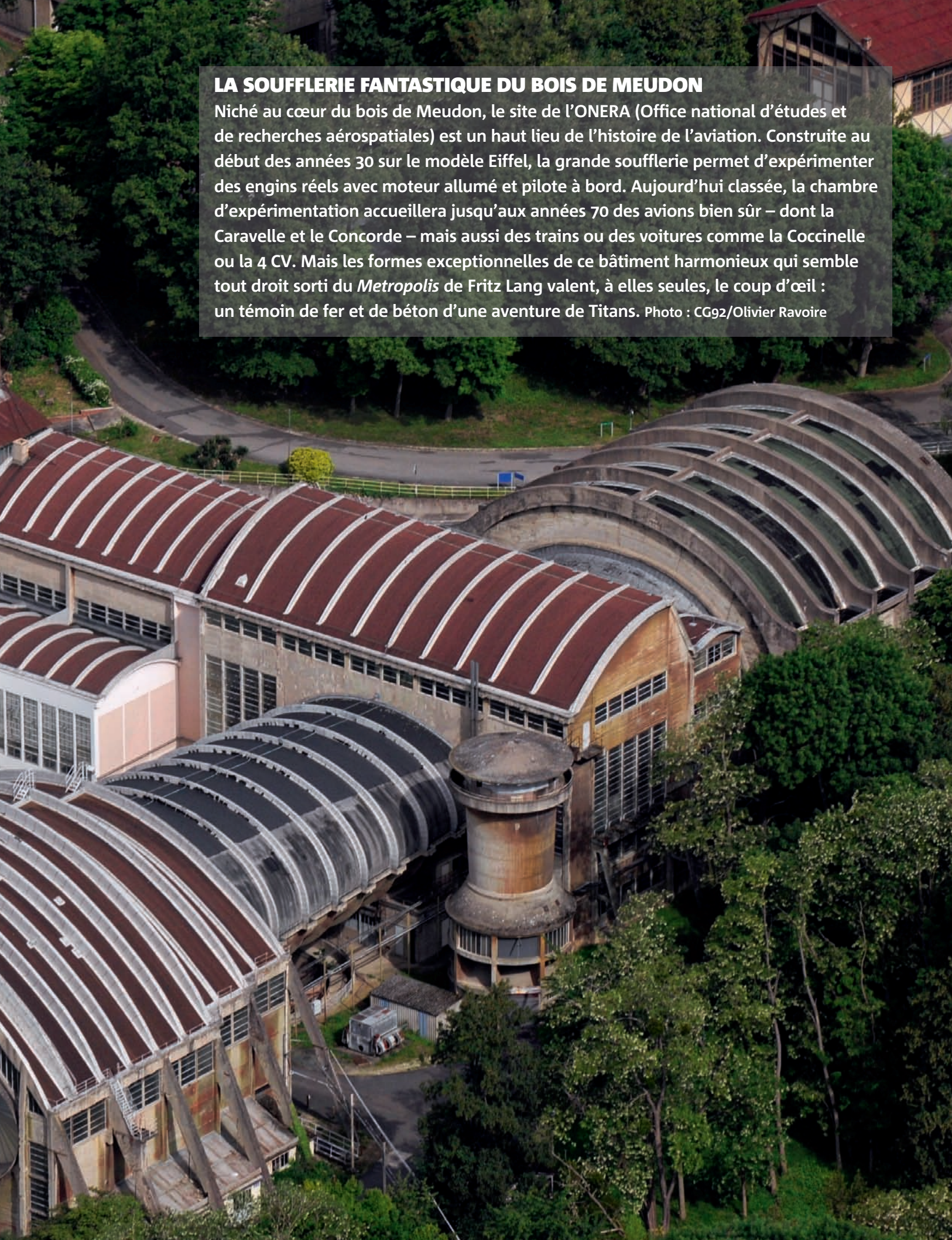
À BOIS-COLOMBES, LE SECOND SOUFFLE DE LA CIGOGNE

La première rentrée scolaire ne remonte qu'à 2004 mais les murs ont une longue histoire. Située dans le quartier des Bruyères à Bois-Colombes, La Cigogne est sans doute la seule école au monde à être installée dans une soufflerie aéronautique. Le bâtiment de la firme Hispano-Suiza devait pourtant disparaître avant l'intervention des élus locaux et une inscription partielle mais bienvenue à l'Inventaire supplémentaire des monuments historiques. « *Personne n'a jamais nié qu'il s'agissait d'un bâtiment d'exception, explique le maire, Yves Révillon, mais il fallait absolument lui trouver une reconversion. L'école des Cigognes a permis de préserver la mémoire industrielle du site en évitant la muséification* ». Photo : CG92/Jean-Luc Dolmaire



LA SOUFLERIE FANTASTIQUE DU BOIS DE MEUDON

Niché au cœur du bois de Meudon, le site de l'ONERA (Office national d'études et de recherches aérospatiales) est un haut lieu de l'histoire de l'aviation. Construite au début des années 30 sur le modèle Eiffel, la grande soufflerie permet d'expérimenter des engins réels avec moteur allumé et pilote à bord. Aujourd'hui classée, la chambre d'expérimentation accueillera jusqu'aux années 70 des avions bien sûr – dont la Caravelle et le Concorde – mais aussi des trains ou des voitures comme la Coccinelle ou la 4 CV. Mais les formes exceptionnelles de ce bâtiment harmonieux qui semble tout droit sorti du *Metropolis* de Fritz Lang valent, à elles seules, le coup d'œil : un témoin de fer et de béton d'une aventure de Titans. Photo : CG92/Olivier Ravoire





LE 57 MÉTAL, « ARCHI » CULTÉ À BOULOGNE

En avril dernier, de grands noms de l'architecture tels que Thom Mayne, Jean Nouvel ou Christian de Portzamparc s'étaient élevés contre une éventuelle destruction du « 57 métal », un des bâtiments « cultes » de l'histoire des usines Renault de Boulogne qui appartient à un fonds d'investissement britannique. Inauguré en 1984, ce vaste hangar signé par Claude Vasconi devait être la figure proue d'une nouvelle cité industrielle, « Billancourt 2000 », finalement abandonnée. Aujourd'hui dévolu à la communication de la société Renault, le bâtiment qui valut à Vasconi le grand prix national d'architecture, a été depuis placé en instance de classement au titre des Monuments historiques.

Photo : CG92/Olivier Ravoire



ECO² CENTER
MOBILITE DURABLE POUR TOUS

RENAULT
ZE eco² Dacia
eco²

P
à la location

P
à la location

COURS DE L'ILE SEGUIN



MERT



À BOULOGNE, L'ÎLE SEGUIN VA REVIVRE EN MUSIQUE

Sur la pointe aval de l'île Seguin où la dernière Renault est sortie des chaînes de montage en mars 1992, le conseil général va construire une Cité de la Musique. Elle comprendra un auditorium de grande qualité acoustique d'une capacité minimum de 900 places pour la musique classique, une salle de concert d'une jauge de 3 à 5000 spectateurs, modulable pour le rock et la variété, deux plateaux et plusieurs studios de répétition, des espaces de restauration et des commerces à vocation culturelle...

Il est également prévu d'accueillir la Maîtrise des Hauts-de-Seine et un orchestre en résidence. Le site a été acquis par le Département en juillet 2010. Photo : CG92/Olivier Ravoire



Retrouvez les trois volets de notre entretien exclusif avec Sébastien Chabal en vidéo sur

www.hds-video.net



Sébastien Chabal

LE RUGBYMAN N'ÉTAIT PAS DE L'AVENTURE NÉO-ZÉLANDAISE. PASSÉ À CÔTÉ DE LA COUPE DU MONDE, IL VEUT PRENDRE SA REVANCHE EN CLUB AVEC LE RACING MÉTRO 92.

Il n'avait rien programmé. Pas de devenir rugbyman professionnel pour commencer. Né en 1977 dans la Drôme, Sébastien Chabal grandit en Ardèche. Son père est mécanicien. Sa mère ouvrière en bijouterie. « *On ne peut pas dire que je suis issu d'une famille de sportifs* », raconte-il dans sa biographie. Le cadet s'essaie pourtant au rugby vers neuf ans. Ça ne dure que deux mois. BEP microtechnique puis bac pro de mécanique générale en alternance, il arrête ses études et commence à travailler comme tourneur-fraiseur à l'usine Salmson à Crest. Entre temps, à seize ans, il fait son retour sur les terrains du club de Beauvallon, celui-là même où il avait fait une première tentative. « *Je suis revenu au rugby un peu par hasard en suivant les copains et parce que, quand on est ado, on a besoin de se dépenser. Finalement le rugby a pris de plus en plus de place dans ma vie. J'ai avancé très vite. Au bout de quatre saisons, je rejoignais Bourgoin et faisais mes premiers matchs en première division.* » C'était en 1998. Deux ans plus tard, il porte le maillot tricolore pour la première fois. En 2003, il participe à la Coupe du monde en Australie. L'année suivante, il quitte le CSBJ et signe au club des Sale Sharks en Angleterre.

Le rugbyman n'avait pas prévu non plus de devenir une figure emblématique, un des sportifs français les plus populaires. De peur d'aller chez le coiffeur ne parlant pas anglais, il aurait laissé pousser sa tignasse brune. Par flemme de se raser, sa barbe fournie. 1,92 mètre pour 104 kilos. Son style, sur le terrain et en dehors, lui valent de nombreux surnoms : *Attila, the French Beast, the Caveman* (l'homme des cavernes) ou encore *Cartouche*, du nom de plaquages particulièrement puissants. « *Le rugby est un sport de combat collectif. C'est une très bonne définition*, souligne le troisième ligne. *Moi, mon rôle est de transper-*

Aujourd'hui, j'ai encore envie de jouer, de m'investir pour mon club, de gagner des titres. Il me reste un, deux ou trois ans à jouer je pense. Le jour où ma tête ou mes jambes me diront d'arrêter, où je serai lassé, où mon corps ne me permettra plus d'être performant sur le terrain, j'arrêterai. Ma reconversion, j'y pense depuis un certain temps. Mais on verra, je ne suis pas du genre à faire des plans de carrière.

cer la défense adverse et de faire avancer mon équipe. » En 2007, lors d'un test match face aux All Blacks, Chabal, porteur du ballon, charge le Néo-Zélandais Ali Williams et lui brise la mâchoire. La chabalmania est en marche. La même année, la France accueille la Coupe du monde. Le XV tricolore bat les Blacks en quarts mais se fait sortir par l'Angleterre en demi. Mais cette année, en Nouvelle-Zélande, Sébastien Chabal ne faisait pas partie du voyage... En août, il a donc entamé sa troisième saison en Top 14 avec le Racing Métro 92. Il a signé en 2009 au moment où le club des Hauts-de-Seine renouait avec l'élite et affichait son ambition : rivaliser avec les meilleurs. En deux saisons, les Ciel-et-Blanc sont passés du statut de promu à celui de potentiel finaliste. La troisième sera peut-être celle du bouclier de Brennus. Le joueur reste lucide : « *Nous n'avons pas encore d'identité de jeu propre. On commence seulement à la construire. On a encore beaucoup de travail de ce côté-là. On peut le voir chaque week-end. Nos matchs ne sont jamais réguliers. Mais aujourd'hui, si j'étais un adversaire du Racing, je dirais que c'est une équipe avec une grosse densité physique. C'est notre point dominant.* » Le contrat de Sébastien Chabal avec le club des Hauts-de-Seine prendra fin en juin 2012. Il aura alors 35 ans. « *Il me reste peut-être un, deux ou trois ans. Mais j'ai déjà eu une belle carrière* », sourit-il. À son palmarès : un challenge européen en 2005, un titre de champion d'Angleterre en 2006 et deux Tournois en 2007 et 2010. « *Ma reconversion, j'y pense depuis un certain temps. J'aurais sûrement envie de m'éloigner du terrain, au moins pendant quelques temps. Si cela me manque, j'y reviendrai. Ce qui est sûr, c'est que je veux rester au contact de mon sport. On verra, je ne suis pas du genre à me faire des plans de carrière.* » Il n'a encore rien programmé. ■

Émilie Vast (avec Pascal Leroy)



Des vignes dans la ville

Le vignoble municipal de Suresnes est **le plus grand d'Île-de-France** et son vin le seul autorisé à la vente. Reportage durant les vendanges au clos du Pas Saint-Maurice.



Répartis sur un hectare, les cinq mille pieds du vignoble municipal donnent environ cinq mille bouteilles. Le clos du Pas Saint-Maurice est un vin blanc. Deux cépages sont cultivés à Suresnes : du chardonnay pour 85 % et du sauvignon.

Q

uand on lui a proposé de faire les vendanges, Nelly a tout d'abord refusé. Le Beaujolais, la Bourgogne, la vallée du Rhône ou de la Loire, trop loin. Elle n'imaginait pas se retrouver quarante-huit heures plus tard dans une vigne à deux pas de chez elle. « J'avais vu de nombreux reportages qui m'avaient donné envie, raconte cette native de Suresnes. Et aujourd'hui, pour la première fois, je participe. Dans les grands domaines, le rythme est sûrement beaucoup plus soutenu. Ici, on prend son temps. » Quelques mètres plus loin, Claudette confirme : « c'est sûr ce n'est

pas le Bordelais. Moi, par exemple, je ne vais travailler que deux jours. Mais le cadre est tout aussi agréable, sourit-elle. Et le raisin vraiment beau cette année. » Elle en sait quelque chose. Elle participe aux vendanges de Suresnes depuis plus de dix ans. Face à la tour Eiffel, sur les pentes du mont Valérien, une dizaine de bénévoles se relaient durant une semaine pour récolter le raisin des cinq mille pieds municipaux. « Un gant, un sécateur et c'est parti, poursuit Claudette. La seule consigne à respecter est de bien mettre son seau en dessous du pied pour ne pas perdre un grain. » « Il n'y a pas besoin de beaucoup se baisser. Le raisin est assez haut, explique Nicole, une voisine

du clos du Pas Saint-Maurice. C'est important pour moi car je suis une des plus âgées du clan. » Au bout de chaque rangée, de grandes bassines transportées, une fois pleines, par deux employés municipaux des espaces verts venus prêter main-forte.

Floraison précoce

Nous sommes mi-octobre. « En mai, la floraison avait un mois d'avance. À la fin de l'été, avec le temps moyen qu'il a fait, elle n'avait plus que quinze jours d'avance, explique Guillaume Descroix, le vigneron. On aurait donc pu vendanger un peu plus tôt. Mais nous avons décidé de prendre un risque. Ça fait partie du métier. » Viticulteur dans



PHOTOS : CG92/OLIVIERAVOIRE

Le maire de Suresnes Christian Dupuy début octobre lors de la fête des vendanges. La Confrérie du Vin de Suresnes compte mille chevaliers.

► L'Indre-et-Loire à Azay-la-Rideau, Guillaume Descroix possède là-bas cinq hectares et a produit son premier millésime en 1997. Il avait alors vingt ans. Déjà « consultant » pour Suresnes, il a pris ses fonctions avant l'été et passe désormais deux jours par semaine dans les Hauts-de-Seine, plus pendant les vendanges. « J'ai été très agréablement surpris par la maturité à laquelle on pouvait arriver en Île-de-France. Il faut dire qu'ici l'exposition est particulièrement bonne ». Pendant qu'au dehors les bénévoles s'affairaient, au sous-sol, dans une cave humide à l'odeur familière, le vigneron surveille le pressoir. Déversées depuis l'extérieur dans une trappe, les grappes tombent directement. Il faut une heure et demie maximum pour transformer mécaniquement deux cent cinquante kilos de vendanges en deux cents litres de jus. « Il vaut mieux prendre son temps, y aller doucement et en plusieurs fois », explique Guillaume Descroix. Il ne faut pas presser la rafle », c'est-à-dire la petite branche de la grappe. Depuis une bassine, le jus est ensuite transféré dans une cuve grâce à une pompe. La fermentation durera ensuite entre quinze jours et trois semaines. Dans la



pièce mitoyenne, attendent des palettes de bouteilles et une machine à étiqueter. Régulièrement, Guillaume Descroix surveille la densité du vin, sa masse volumique. Si cette dernière est inférieure à mille grammes par litre, le vin est sec. Entre 1000 et 1005, il est demi-sec.

Un vin blanc ancestral

Sur l'une des cuves, une petite ardoise indique « Rueil » et la date de la veille. Le vin de la commune voisine est fait ici, un peu moins de cinq cents bouteilles. « La vigne est apparue en Île-de-France à l'époque gallo-romaine, raconte Jean-Louis Testud, adjoint au maire de Suresnes chargé des vignes depuis près de trente ans. Un décret autorisait alors d'en planter librement. Du Moyen-Âge à la Révolution, la vigne est un des privilèges du

clergé. Le vignoble de Suresnes dépend alors de l'abbaye de Saint-Germain. Son vin est un des meilleurs du royaume, présent sur toutes les tables des monarques. C'est déjà un vin blanc, le vin des nobles. Avec la révolution industrielle, les parcelles deviennent de plus en plus rares en raison de l'urbanisation, du développement des chemins de fer qui instaure une concurrence avec les autres régions et du phylloxéra. » Ce puceron dévoreur de vigne aura raison de la plupart des vignes d'Île-de-France. Aujourd'hui, avec un hectare, le vignoble municipal de Suresnes est le plus grand de la région parisienne. Son vin blanc, à base de chardonnay pour 85 % et de sauvignon, est le seul à être commercialisé. Les cinq mille pieds donnent environ cinq mille bouteilles. « Il aura fallu presque

quinze ans, se souvient Jean-Louis Testud. Depuis, chaque année, la qualité s'améliore. Le millésime 2010 était assez exceptionnel. »

Mille chevaliers

Laurence habite à trente mètres à peine. Elle aime les vignes pour « leur petit côté campagne en pleine région parisienne ». Elle est venue avec son fils Arnaud, âgé de neuf ans, qui participe pour la troisième fois. Pour plus de sécurité, la lame de son sécateur est émoussée. Il n'en met pas moins du cœur à l'ouvrage. « Le vin de Suresnes ne rend pas malade et ne donne pas mal à la tête, sourit sa mère. On est content de le faire et d'en boire un petit verre de temps en temps. » « Autrefois, le vin de Suresnes avait mauvaise réputation, reconnaît Nicole. Aujourd'hui, c'est différent. Parfois j'en bois lorsque je mange du poisson. Dimanche, je me suis fait un kir avec. Il était vraiment bon. » Le clos du Pas Saint-Maurice a de nombreux amateurs et fervents défenseurs. La Confrérie du Vin de Suresnes compte mille chevaliers. ■

Émilie Vast
Photos Olivier Ravoire

QUESTIONS de FAMILLE

www.hauts-de-seine.net

ADOLESCENCE COMPRENDRE LA CRISE

Des réponses d'experts en ligne

Avec la participation du professeur **Philippe Jeammet** et de **Patrice Huerre**, pédopsychiatre, psychiatre des hôpitaux



hauts-de-seine
CONSEIL GÉNÉRAL

www.hauts-de-seine.net

Questions de famille est un dispositif proposé par le Conseil général des Hauts-de-Seine

Une richesse ancrée sur le territoire

Auteurs du livre *Entrepreneuriat social : innover au service de l'intérêt général*, Amandine Barthélémy et Romain Slitine animeront le forum sur l'économie sociale et solidaire organisé par le conseil général le 28 novembre.

HDS Quelle est la définition de l'économie sociale et solidaire ?

RS : L'économie sociale et solidaire rassemble les initiatives privées au service de l'intérêt général. Elle combine engagement social et initiative économique pour mettre la personne humaine au centre des activités et replacer l'économie dans son contexte : les activités économiques sont un moyen au service d'un projet sociétal. Les entreprises de l'économie sociale et solidaire permettent de produire, de travailler, d'épargner, de consommer... autrement. Elles sont présentes dans de multiples secteurs d'activités. L'économie sociale et solidaire répond à des enjeux essentiels du territoire en termes d'activité économique, de cohésion sociale et de démocratie : maintien et développement de l'emploi, adaptation des produits et services proposés, prise en compte des personnes fragiles. Les entreprises sociales créent des emplois « non délocalisables ». La vocation première est de créer une richesse très ancrée sur le territoire.

HDS Quels secteurs sont concernés ?

AB : L'économie sociale et solidaire s'incarne dans tous les secteurs de l'économie afin de répondre à une grande diversité de besoins sociaux et environnementaux. Ce qui fait la synthèse entre les différents projets, c'est la dimension d'innovation sociale dans l'offre de biens ou de services pour répondre aux besoins.

HDS Pouvez-vous donner des exemples ?

RS : Dans les Hauts-de-Seine, on peut citer Extramuros qui est une structure d'insertion qui travaille en partenariat avec les entreprises pour faire ce qu'ils appellent du détournement d'objets. Des personnes en insertion y fabriquent des meubles et des articles de maroquinerie à partir de matériaux destinés à la benne. Le réseau Envie, qui est notamment implanté dans les Hauts-de-Seine à Gennevilliers, donne accès au monde du travail et à la formation à des personnes éloignées de l'emploi. Il récupère les équipements électriques et électroniques usagers, les rénove, les revend à petits prix et recycle tous les déchets.

CC92/OLIVIERRAVOIRE

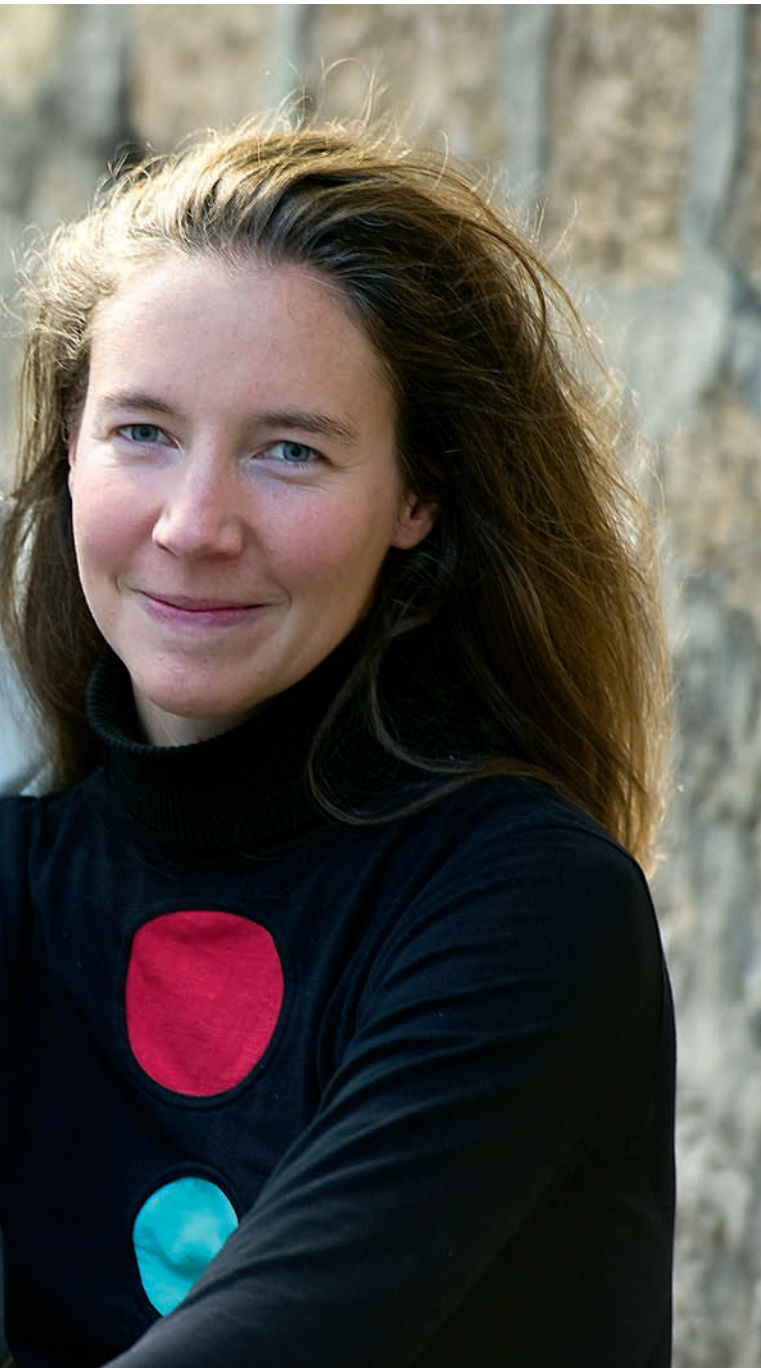
Autre exemple : le réseau Biocoop qui fédère sous forme de coopérative des supermarchés de produits 100 % biologiques. Ils sont aujourd'hui plus de 300 partout en France. Le monde bancaire peut aussi être solidaire, à l'image du Crédit coopératif, banque de référence des associations et entreprises sociales. Les mutuelles, qu'elles soient d'assurance comme la Macif ou de santé, permettent au plus grand nombre d'avoir accès à des prestations fondamentales.

L'économie sociale et solidaire en France

10 % du PIB.

12 % de l'emploi salarié, soit près de 2 250 000 salariés.

210 000 établissements employeurs.



HDS Quand le mouvement est-il né ?

RS : Le mouvement de l'économie sociale et solidaire s'est structuré au XIXe siècle avec les mutuelles, les coopératives et les associations. Il connaît un regain médiatique avec l'apparition de la notion d'entrepreneuriat social. Ce terme a émergé il y a une quinzaine d'années des deux côtés de l'Atlantique avec la crise de l'État-providence, la fin de l'utopie de la croissance pour tous, les excès de certaines entreprises et, parallèlement, le déve-

loppement de la culture entrepreneuriale. Les structures existaient déjà. Mais les acteurs ont pris conscience qu'ils avaient des points communs et pouvaient agir ensemble. Autre facteur important : un certain nombre de grandes écoles et d'universités ont introduit dans leur cursus cette thématique de l'économie sociale et solidaire comme la Harvard Business School en 1993. En France, c'est l'Essec qui a été pionnière dans ce domaine avec la création de la chair Entrepreneuriat social en 2003. Malgré

cela, l'économie sociale et solidaire reste une réalité encore trop souvent méconnue. La plupart du temps, l'entreprise est étudiée suivant le « clivage » traditionnel entre l'économie capitaliste et l'économie publique. Or, le modèle de l'entrepreneuriat social peut être envisagé comme une « troisième voie ».

HDS Aujourd'hui, quel est le poids économique de ce secteur ?

RS : L'économie sociale et solidaire représente 10 % du PIB français, le produit intérieur brut, 12 % de l'emploi salarié donc environ deux millions deux cent mille salariés en France et, surtout, un taux de création d'emplois de près de 2 % supérieur à la moyenne nationale. Entre 2001 et 2006, le taux de croissance de l'emploi dans ce secteur était de + 2,6 % en moyenne contre +1,1 % dans l'ensemble du secteur privé.

AB : Le secteur a fortement vocation à croître parce qu'il se professionnalise, qu'il est créateur d'emplois et parce que, de plus en plus, les acteurs privés et les collectivités publiques ont une démarche économique plus responsable et cherchent des partenaires.

HDS Le secteur est très éparpillé. Y'a-t-il un projet de label ?

RS : Le label existe dans certains pays, notamment en Angleterre. En France, pour renforcer la visibilité et la lisibilité des initiatives, la création d'un label « entreprise sociale » est préconisée par certains. Cela permettrait de guider le grand public, les acheteurs et les investisseurs. C'est un débat en cours qui pose un certain nombre de questions : qui labelliser, comment, selon quels critères. C'est un chantier encore très ouvert.

HDS Dans une entreprise sociale, quelle est la place réservée au profit ?

AB : Le profit n'est ni tabou ni banni puisqu'il est nécessaire au développement des entreprises. Simplement, il n'est pas utilisé de la même façon. Dans une entreprise

classique, le profit est essentiellement utilisé pour rémunérer les actionnaires et, en partie, le développement du projet. Dans une entreprise sociale, le profit a principalement vocation à financer le développement de l'entreprise. L'utilisation du profit est tournée vers la finalité sociale pour répondre aux besoins des personnes et des bénéficiaires.

RS : Le but de l'entreprise n'est pas de faire du profit, même si on en fait. Le profit est donc un moyen et pas une fin.

HDS Et qu'en est-il de la gouvernance ?

RS : C'est une dimension très importante. Dans une entreprise classique, si l'on caricature un peu, le pouvoir appartient aux apporteurs de capitaux. Si j'apporte 50 % du capital, j'ai 50 % des voix. Dans le secteur de l'économie sociale et solidaire, la plupart du temps, il y a une volonté de démocratie de l'entreprise. On est sur « une personne, une voix » sans lien avec la part de capitale détenue. Souvent, il y a aussi une dynamique participative, la représentation et la participation des usagers ou des clients.

HDS Comment les entreprises classiques réagissent-elles au développement de l'économie sociale et solidaire ?

AB : Il y a de plus en plus de projets de partenariats qui se mettent en place parce que les entreprises sont conscientes qu'elles ont besoin de renforcer leur engagement sociétal. Dans le domaine de la micro-finance, il y a des partenariats forts avec des banques traditionnelles comme la BNP ou le Crédit coopératif. Danone, Vinci ou Veolia, par exemple, coopèrent avec des structures d'insertion. Nous sommes convaincus que le développement du secteur passe par la coopération entre tous les acteurs économiques : ces « nouvelles alliances » concernent les pouvoirs publics, les entreprises classiques et les entreprises sociales. ■

**Propos recueillis par Émilie Vast
Photo : Olivier Ravoire**

Lire aussi notre article sur le forum p. 12



CINÉ GOÛTER

Des séances à croquer!



**16^e
ÉDITION**

LE 7^e ART POUR LES 3-10 ANS

1 FILM / 1 ANIMATION / 1 GOÛTER
3,50 € MAXI • OCT. 2011 / JUIN 2012

DANS 28 CINÉMAS PARTENAIRES DU CONSEIL GÉNÉRAL DES HAUTS-DE-SEINE

Pour consulter l'agenda des séances,
scannez-moi en utilisant le lecteur
de QR-code de votre téléphone



hauts-de-seine
CONSEIL GÉNÉRAL

vallee-culture.hauts-de-seine.net
Informations : 01 47 29 34 26



Ciné Goûter est un dispositif proposé par le Conseil général des Hauts-de-Seine

Au MAK, la Mongolie mythique



Page 42

46

Spectacle
Le Cirque du Soleil

48

Panorama

50

Zapping

À Boulogne, la nouvelle exposition de clichés autochromes du musée départemental Albert-Kahn nous plonge dans une Mongolie d'avant les convulsions historiques du XX^{ème} siècle. Un monde encore proche de celui de Gengis Khan capté, en couleurs, par les opérateurs d'Albert Kahn en 1912-1913. Un témoignage exceptionnel.

Voyage en Mongolie,

« La Mongolie entre deux ères. 1912-1913 » est la nouvelle exposition du musée Albert-Kahn. On y découvre, en couleurs, **l'âge d'or d'un pays fraîchement émancipé de la suzeraineté chinoise**. À partir du 29 novembre.



Enserrée par deux géants, la Chine au sud et la Russie au nord, la Mongolie est un pays de zones désertiques et de montagnes boisées, de steppes et taïgas. Le désert de Gobi, l'un des célèbres points de passage de « la route de la Soie », conduit en Chine. À la frontière nord, le lac Baïkal, « œil bleu de la Sibérie », lieu sacré, revendiqué par ses habitants d'origine mongole, a été annexé par la Russie impériale. En

1912, les tensions politiques sont palpables et Stéphane Passet, l'opérateur envoyé en mission par le banquier Albert Kahn, ne découvre que la Mongolie-Intérieure, une province chinoise, où il photographie les nomades près de Kalgan. L'accès à la Mongolie-Extérieure lui est refusé. En juillet 1913, il réitère sa demande et peut enfin atteindre Ourga, la capitale de la Mongolie qui a proclamé son indépendance le 1^{er} décembre 1911. Ayant subi le joug chinois depuis le

XVII^{ème} siècle, le pays jouit alors d'une transition épanouie sous le règne de son chef spirituel, le 8^{ème} Bogd geegen. Cette théocratie, exercée par le « Bouddha vivant », est – paradoxalement – ouverte sur la modernité et l'Occident. En 1924, la mort du roi mongol ouvrira les portes du pays aux Soviétiques qui multiplieront les purges et feront disparaître les bâtiments photographiés en 1913, chasseront les lamas et interdiront le bouddhisme. Une transformation radicale pour

la Mongolie qui devient un satellite de l'URSS jusqu'en 1992. Une validation aussi de l'entreprise d'Albert Kahn – les Archives de la Planète – qui visait à conserver le témoignage de modes de vie menacés par la modernité...

Un peuple à cheval

Ces premières photographies couleur des deux Mongolies sont un témoignage exceptionnel qui recense similitudes et différences entre la vingtaine de peuplades no-

pays sans chemins

Téléchargez
l'Appli

Préparez votre visite
au musée Albert-Kahn
en téléchargeant
l'application pour Smartphone
sur Applestore et
Androidmarket.

Ourga, Mongolie indépendante. 23 juillet 1913

mades réparties sur ce territoire, des Bouriates de Sibérie aux Tchakhars de Mongolie-Intérieure jusqu'aux nomades du désert de Gobi. Les populations partagent un même mode de vie : habitation démontable (yourte), omniprésence du cheval, nomadisme pastoral afin d'assurer leur autarcie. Chaque famille possède un troupeau composé de différentes espèces dictant le choix des campements. Pour tous, croyances et pratiques funéraires concilient cha-

manisme et religion bouddhiste tibétaine, les lieux sacrés, *ovoo* (empilements de pierre), sont habités par les esprits. Les différences se signalent par la tradition vestimentaire où tout est codifié : formes, couleurs, broderies mais aussi bijoux, coiffure, chapeau (cent modèles différents). Ainsi, l'appartenance à tel clan ou groupe est lisible, tout comme le statut marital ou social.

Les premiers monastères mongols étaient itinérants et suivaient les

déplacements des princes nomades dont ils dépendaient. Fondé en 1651 par le 1^{er} Bogd geegen, le grand monastère s'est déplacé 28 fois pendant 150 ans, avant de se fixer à Ourga qui devient une ville. Le mot « grand monastère » est à l'origine du nom mongol de la ville, *lkh khüree*, les habitants se réfèrent aussi au mot « palais », en mongol *Örgöö*. Prononcé à la russe, Ourga deviendra le nom de la capitale spirituelle et temporelle de la Mongolie-Extérieure. Passet

photographie le grand monastère de Gandan, les lamas (moines) installés dans des yourtes organisées par quartiers. Il montre l'alignement des vingt-huit stupas blancs (aujourd'hui détruits) qui marquent les limites de Gandan et soulignent leur importance : les stupas, représentations symboliques du bouddhisme, contiennent des reliques autour desquelles les fidèles tournent, suivant la course du soleil, en s'accompagnant de moulin à prières. ➤



Un chasseur de marmotte faisant une démonstration de fusil à pierre. 20 juillet 1913

► Ourga, palais-monastère

En 1911, le 8^{ème} Bogd geegen (le plus haut représentant du bouddhisme en Mongolie), est désigné comme chef politique du pays et fait du Palais Jaune son lieu de résidence. La ville compte environ 20 000 habitants dont la moitié sont des lamas. Un plan, réalisé en 1912 par le peintre mongol Jügger, permet de localiser les bâtiments immortalisés par Passet. L'implantation d'Ourga en forme de U apparaît nettement : au centre le Palais Jaune, d'un côté le monastère de Gandan, de l'autre le quartier chinois, zone de commerce. La périphérie de la ville ressemble à un campement composé de yourtes, aux dimensions et décors parfois somptueux, et de temples démontables en bois et feutre. Les monuments de l'architecture mongole mêlent les emprunts aux esthétiques chinoises, tibétaines et mongoles (autels, pa-

luur ou portiques à trois arches...). Le Palais Jaune, vaste complexe architectural comprenant des bâtiments palatiaux et monastiques, émerge de l'enceinte interdite aux étrangers. Passet photographie les habitants, révélant l'étonnante mosaïque des populations mongoles (dignitaire religieux, femme à cheval, groupes de soldats cosaques et mongols, lamas, khalkhas...) et la hiérarchisation de la société. À son sommet, une aristocratie laïque et ecclésiastique concentre pouvoir et richesse, puis les lamas, le bas clergé (novices), les éleveurs, artisans, commerçants, shavis (serfs) et quelques esclaves.

Une terre d'explorations

Mais l'exposition ne se limite pas aux autochromes. Dès le XIII^{ème} siècle, diplomates et religieux sont envoyés en Mongolie par le pape et le roi de France, ce dont témoignent documents des Archives et de la Bi-

72 000

soit le nombre d'autochromes – l'ancêtre de la photographie couleur – conservés au musée Albert-Kahn. Il s'agit du fonds le plus important au monde. Le banquier Albert Kahn décide en 1909 d'envoyer à travers le monde une douzaine d'opérateurs qui vont collaborer, jusqu'en 1931, à la constitution d'une gigantesque « banque d'images » des civilisations et modes de vie menacés : les Archives de la Planète.

bliothèque nationale. Une reproduction pittoresque du *Livre des Merveilles* de Marco Polo évoque son séjour de seize ans à la cour du khan Khubilai. Le XVIII^{ème} siècle

Alignement de stupas en bordure de Gandan. 21 juillet 1913

sera celui des grandes expéditions scientifiques européennes en Mongolie. En 1850, le père missionnaire Évariste Huc publie son *Voyage* et en 1909, la mission hivernale conduite par le commandant Bouillane de Lacoste traverse le pays. Ses photographies en noir et blanc sont placées, dans l'exposition du MAK, en contrepoint des prises de vues de Passet. Une histoire toujours en cours : depuis 1993, une mission archéologique française fouille les tombes princières des Xiongnu. Les objets d'apparat retrouvés sont conservés en Mongolie mais ceux, comparables, rapportés par les savants de la




 Visionnez deux films de 1913
 ramenés de Mongolie par les
 opérateurs d'Albert Kahn sur
www.hds-video.net

A droite : un campement nomade, environs de Kalgan, Chine, province de Mongolie-Intérieure. 18-21 juillet 1912

« Croisière Jaune », figurent à l'exposition. Car « La Mongolie entre deux ères » dévoile aussi les temps forts de la célèbre aventure imaginée en 1931-1932 par André Citroën dont on découvre à Boulogne les photographies et le film spectaculaire de la traversée de l'Himalaya. Le groupe « Pamir » part de Beyrouth, traverse l'Irak, l'Iran, l'Afghanistan, l'Inde, franchit l'Himalaya pour atteindre la Chine. Le groupe « Chine », part de Pékin mais se trouve pris en otage au Xinjiang alors en pleine guerre civile. Dix mois périlleux et 12 000 km plus tard, les deux corps de la Croisière Jaune se rejoignent !

Forte des récits des différentes missions en Mongolie, l'exposition du musée Albert-Kahn aurait presque un parfum d'aventure. Tirées des Archives de la Planète, les autochromes de Passet livrent un moment clé de l'histoire de l'ancien empire mongol et fondent les bases d'une réflexion sur le destin de la Mongolie, broyée par l'Histoire au cours du XX^{ème} siècle... ■

Alix Saint-Martin

Du 29 novembre 2011 au 16 septembre 2012. Musée Albert-Kahn, 10-14 rue du Port, Boulogne-Billancourt. Ouvert du mardi au dimanche, 11h-18h.

www.albert-kahn.fr



© MUSÉE ALBERT-KAHN - DÉPARTEMENT DES HAUTES-DE-SEINE



Cortège circassien

Pendant deux mois,
le Cirque du Soleil
illumine l'île Seguin
avec Corteo. **Un
spectacle jusque-là
inédit en France.**



Retrouvez notre vidéo sur le
spectacle du Cirque du Soleil
sur l'île Seguin sur

www.hds-video.net



Dans ce numéro, l'habituel trapèze a été remplacé par des lustres géants.

A l'aide d'une pipette, à la goutte près, un homme remplit des verres de cristal. Au fur et à mesure, il les fait chanter, sous le contrôle d'un accordeur. Juste à côté, des techniciens gonflent à l'hélium d'immenses ballons. Il leur faudra près d'une heure et demie. Plus loin dans les coulisses, deux artistes s'échauffent, jonglant en toute décontraction. Une couturière retouche la toge d'un ange. Sa collègue recolle la semelle de bottines richelieu. Tous se préparent aux fantasques funérailles du clown Mauro, personnage central de *Corteo*. Fin octobre, une soixantaine de camions transportant 1 200 tonnes d'équipement ont débarqué sur l'île Seguin à Boulogne-Billancourt en provenance directe de Séville. Il a fallu huit jours pour monter le village ambulant du Cirque du Soleil avec sa billetterie, sa cuisine, son école pour les enfants des artistes, ses bureaux, ses entrepôts et surtout son grand chapiteau de cinquante mètres de diamètre soutenu par quatre mâts de près de vingt-cinq mètres. Dans deux

mois, il ne faudra que trois jours pour tout démonter.

Commedia dell'arte

Créé en 2005 à Montréal, *Corteo* a déjà séduit plus de 6,5 millions de spectateurs dans une quarantaine de villes au Canada, aux États-Unis, au Japon, en Russie, en Autriche, en Belgique et en Espagne. Entre ciel et terre, rêve et réalité, cette joyeuse procession – *corteo* signifie cortège en italien –, réunit une soixantaine d'artistes : clowns, musiciens, chanteurs et acrobates. Baroque, lyrique au sens premier du terme, le spectacle rend hommage au cirque traditionnel dans une ambiance à mi-chemin entre la fête foraine et la commedia dell'arte. Les deux cent soixante costumes ont été faits à la main, brodés, perlés, parfois teints et colorés à l'aérographe pour obtenir un effet patiné et vieilli. Les fibres naturelles, la soie, le lin, le coton ou encore la dentelle ont été préférées aux matières synthétiques. « Certaines lignes, certains détails sont inspirés d'époques comprises entre 1880 et 1920, explique Julie, chef costumière. Mais ensemble, elles forment une mode qui n'appartient qu'à Cor-

teo. *Tout est fait à Montréal.* » Responsable de son maquillage – compter quarante-cinq minutes en moyenne –, chaque artiste peut changer jusqu'à huit fois de costume pendant les deux heures de spectacle et la demi-heure d'entracte.

Final aérien

La troupe est particulièrement jeune, la moyenne d'âge ne dépasse pas trente ans. Vingt-huit nationalités différentes se croisent sur scène et dans les coulisses. Certains artistes ont été formés dans une

école de cirque. D'autres sont d'anciens gymnastes. Yohann était en fin de carrière quand il a été approché par l'entreprise québécoise. Il voulait se reconverter dans le professorat et venait de passer son diplôme. D'abord hésitant, il a accepté un contrat de deux ans pour commencer. Finalement, il n'a jamais enseigné. « *J'ai aujourd'hui 35 ans. Je pense que c'est ma dernière année,* sourit-il. *Je vais rester au Cirque et devenir artiste entraîneur.* » Yohann est déjà en charge de *Tournik*, le numéro final de *Corteo* où huit artistes s'entrecroisent sur une structure centrale composée de quatre barres fixes formant un cube et complétée par deux barres indépendantes de part et d'autre. « *Un numéro très aérien, sauf quand on loupe* », plaisante Yohann. Fil de fer, roue Cyr, sangles, jonglerie, planche sautoir, *Corteo* magnifie les numéros du cirque traditionnel. Le trapèze, par exemple, a été remplacé par trois gigantesques lustres suspendus et ornés de quelques quatre mille pièces décoratives, pampilles et colliers de boules. C'est là, au dessus du lit de Mauro, qu'évoluent avec grâce quatre femmes, les anciennes amours du clown défunt. Entre ciel et terre. Entre rêve et réalité. ■

Émilie Vast

Photos Olivier Ravoire

Corteo. Sous le grand chapiteau sur l'île Seguin à Boulogne-Billancourt.

Jusqu'au 31 décembre.

A partir de 44 €, 30,80 € pour les enfants de 2 à 12 ans.

Renseignements et réservations :

www.cirquedusoleil.com



Échelle acrobatique.

La Tête d'otage de Fautrier.
Sculptée dans le plomb.

Fusillés et otages

Acteur de sa propre exposition, la Vallée-aux-Loups livre le récit des activités de Résistance, dans ses murs, entre 1941 et 1944.

Intitulée « *La Vallée-aux-Loups 1941-1944: hommage aux résistants, fusillés, otages à Châtenay-Malabry* », l'exposition rend hommage à toutes les personnes fusillées en 1941-1944 à travers une approche historique de la Vallée-aux-Loups pendant la Seconde guerre mondiale, son organisation, les activités cachées des propriétaires à cette période, le docteur Le Savoureux et son épouse et la vie intellectuelle d'alors. Dès le début des hostilités, Henri Le Savoureux accueille des patriotes menacés. Parmi eux, le professeur Robert Debré, membre du « Réseau du Musée de l'Homme », suivi par Henri Baruk, Jean Paulhan... Construit

autour des documents d'archives (photographies, lettres de condamnés à Châtenay-Malabry, affiches, ouvrages des éditions de Minuit), le parcours d'exposition se conclut autour des œuvres de Jean Fautrier.

Échappant en 1943 à la Gestapo, Fautrier trouve refuge à la Vallée-aux-Loups où il poursuit sa série des *Otages*. En 1944, la réalité rejoint la vision du peintre : les Allemands reprennent les exécutions sommaires, dans la clairière qui jouxte le parc de la Vallée-aux-Loups. Fautrier entend les cris, les détonations, et traduit son sentiment d'horreur en inscrivant la souffrance des suppliciés dans la chair même de la peinture. Il invente à cet effet une technique dite des « hautes pâtes » et obtient une



© PASCALLEMAYRE - ADAGP, PARIS 2011

substance grumeleuse, ambiguë, d'un rose écœurant qui évoque les chairs torturées, réduites en bouillie. Parallèlement, la grande sculpture en fonte de plomb, *Tête d'Otage*, offre la vision ultime d'un visage, réduit à sa plus simple expression, sorte de noyau dur, serré

comme un poing, symbole de Résistance. ■

Alix Saint-Martin

Du 9 novembre au 19 février en partenariat avec le musée de la résistance nationale (MRN) et le Mont-Valérien. Tél. : 01.55.52.13.00.

www.maison-de-chateaubriand.fr

Africa

Sèvres-Cité de la céramique présente **des terres cuites contemporaines** et des œuvres inspirées par l'Afrique.



© DAPHNÉCORREGAN

ASèvres, l'exposition « *Terres d'Afrique/Retour d'Afrique* », présente la collection de terres cuites africaines contemporaines, réunie dans les années 1990 par onze céramistes européens, à laquelle s'ajoute la cinquantaine d'œuvres de ces derniers qui à leur retour ont témoigné de ce qui les avait marqué. Aux côtés des potières africaines de différents villages de l'Ouest du continent, les Européens ont vécu une expérience déterminante dans leur approche de la céramique. La centaine de pote-

ries africaines aux formes simples et puissantes, rehaussées de motifs décoratifs variant selon les villages, révèle les qualités techniques et la présence plastique de ces beaux objets. Récipients utilitaires, pots de cérémonie ou « greniers de femmes », ils sont accompagnés d'un ensemble de photographies, films, dessins, portraits et publications sur la céramique africaine. Une symbiose entre sens et matière, un manifeste ! ■

A. St-M.

Jusqu'au 2 janvier.

www.sevresciteceramique.fr



Photographies sous contrôle



© MICHEL RIEHL

Antony, *Les écritures photographiques* de Daniel Kermann et Michel Riehl s'opposent à « l'art instantané », le concept de Cartier-Bresson. Entre recherches formelles et préoccupations documentaires, les séries de Michel Riehl, *Contrainte*, *Épis d'été*, *Lagune Argentine*, concourent à la révélation sublimée de la nature. Daniel Kermann cherche à réaliser des images qui aient valeur de tableaux. Ainsi, *Maux du monde*, *Cabinets de curiosité*, sont des équivalents de peintures, réalisées avec l'outil photographique. ■

A. St-M.

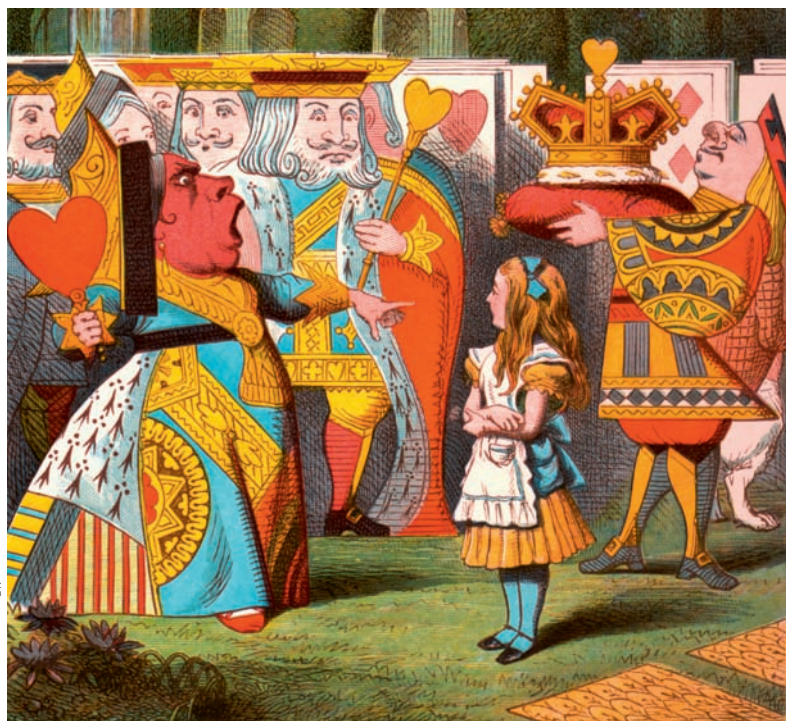
Jusqu'au 4 décembre.

maisondesarts@ville-antony.fr



Les Pays d'Alice

AIssy-les-Moulineaux, au musée de la Carte à jouer, l'exposition *Alice* propose au visiteur une « traversée du miroir », contemporaine. Du conte de Lewis Carroll à Jacques Lacan, de l'illustrateur Sir John Tenniel (1866) au peintre Pat Andrea et à Tim Burton, le visiteur explorera « le derrière du miroir », l'inconscient, et voyagera au pays où réel et imaginaire, symboles et images ludiques, se mêlent à l'infini. ■ Du 9 décembre au 19 mars. www.issy.com/musee



Ciné Saint-Cloud

ASaint-Cloud, depuis près d'un siècle, la ville et le parc offrent leur décor au 7^{ème} art ! Le seul musée des Avelines fut successivement : la maison érotique et mystérieuse de *La Belle Captive* d'Alain Robbe-Grillet, le théâtre de *L'Amour par terre* de Jacques Rivette et le casino de *Tout feu, tout flamme* de Jean-Paul Rappeneau !

L'exposition qui s'y tient, *Le cinéma à Saint-Cloud. Le rêve et l'industrie*, présente de généreux extraits de ces films ainsi que de la douzaine de longs métrages tournés dans la commune. De *Zéro de conduite*, chef-d'œuvre de Jean Vigo, en 1933, à *Memory Lane* de Michaël Lane, en 2010, en passant par *Le Grand Restaurant*, *Un éléphant ça trompe énormément*, *Les Justes* ..., chaque film est mis en valeur par la projection de quelques scènes et par les prêts de documents et objets rares. Le spectateur est convié dans les coulisses des tournages, à la découverte de tous les métiers qui gravitent autour de la production d'un film. ■

A. St-M.

Jusqu'au 29 janvier. Catalogue illustré.

musee-avelines@saintcloud.fr



© PHOTO MARCOURT PARIS - DR



Notre sélection arts, culture, loisirs, découvertes



© NATACHANISIC

Corée

À Malakoff, l'exposition *My Corean Dream*, de Natacha Nisic, puise son inspiration dans la vie d'un moine missionnaire du début du XX^{ème} siècle et dans le dialogue qui s'ensuit avec l'artiste coréen Chan Kyong Park. Par des vidéos, textes et photographies, Natacha Nisic interroge le chamanisme, le regard porté sur l'autre, les réalités historiques... et donne à voir une Corée contemporaine fragmentée entre ses territoires géographiques et spirituels. ■ Jusqu'au 18 décembre. Tél. : 01.47.35.96.94, <http://maisondesarts.malakoff.fr>



Improvisation

Au Plessis-Robinson, une démonstration d'arts en direct a lieu samedi 19 novembre à 20h30 à la salle du Moulin Fidel. En s'inspirant du thème « Dialogue d'arbres », peintres et sculpteurs auront une heure pour improviser leur œuvre devant le public. L'épreuve sera animée au son des jeux de cordes d'un groupe de musicien. À noter également que des œuvres originales d'artistes alto-séquanais, spécialement créées pour l'occasion, seront exposées dans la salle. Ces artistes ont exclusivement tiré leur inspiration des aulnes de l'arboretum du parc de la Vallée-aux-Loups. ■ Accès gratuit. Réservation conseillée au 01 40 83 10 70



© MARIONCHALOPIN

Roman historique

La ville de Levallois organise la première édition d'un « Salon du roman historique ». Près de cent vingt écrivains seront présents dont Max Gallo, Patrick de Carolis... Les enfants retrouveront leurs bandes dessinées et livres préférés dans un espace jeunesse qui leur est spécialement réservé. Dédicaces et rencontres sont prévues au programme. Le prix du roman historique de Levallois ponctuera ce Salon. ■

Dimanche 20 novembre de 14h à 18h30 - Hôtel de ville de Levallois
Tél.: 01 47 15 74 92 www.ville.levallois.fr



Joséphine

Le château de la Malmaison, ultime résidence de l'impératrice, accueille « Destins souverains. Joséphine, la Suède et la Russie ». Organisée à Stockholm en 2010, cette exposition est consacrée à Napoléon 1^{er}, au tsar Alexandre 1^{er} et au maréchal Bernadotte devenu le roi de Suède Charles XIV Jean. La présentation de cent cinquante œuvres y illustre les liens tissés entre les trois dynasties par l'intermédiaire de l'impératrice et de sa descendance. Dans le cadre de l'exposition, un concert « Rêveries romantiques, entre Paris et Saint-Petersbourg » (soprano, violon, harpe) se tiendra dans le salon de musique de l'impératrice le jeudi 24 novembre. Les œuvres de Boieldieu, Rode, Dalvimare, Garat, Bochs et Bellini y seront interprétées. ■ Jusqu'au 9 janvier au musée national du château de Malmaison à Rueil-Malmaison www.chateau-malmaison.fr
Tél.: 01.41 29 05 55

DR



Jazz

Antony célèbre le jazz les deux derniers week-ends de novembre. Au programme de la 7^{ème} édition du festival *Place au jazz* : une conférence sur le chant d'Ellington et des concerts avec le talentueux groupe de musiciens amateurs Antony Jazz, la figure du jazz Ahmad Jamal, le trompettiste new-yorkais Joe Magnarelli, Pierriek Pedron Quintet, Chamber Jazz Quintet. En clôture du festival, David Linx sera l'invité d'André Ceccarelli Trio pour un hommage à Claude Nougaro. ■ Les samedis 19 et 26 et les dimanches 20 et 27 novembre - Informations et réservations au 01 40 96 72 82



© LEVYSTAB

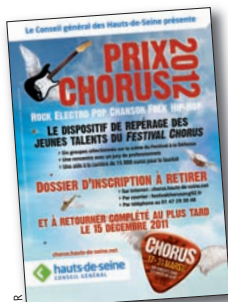
Prix Chorus 2012

Les artistes qui souhaitent participer au prix Chorus ont jusqu'au 15 décembre pour envoyer leur dossier. Ce prix est ouvert sur toute la France à tout musicien (groupe ou solo) interprétant un répertoire personnel de musiques actuelles (pop, rock, électro, chanson, hip hop, soul...). Après les étapes de sélection, le gagnant aura le privilège de jouer le 22 mars 2012 sur la scène du Magic Mirror à La Défense en première partie de soirée et recevra une aide professionnelle de 15 000 euros subventionnée par le conseil général des Hauts-de-Seine. ■

Toutes les infos au 01 47 29 30 48 et sur www.chorus.hauts-de-seine.net



CG92/OLIVIERA VOIRE



DK

Vingt ans

12 janvier > 12 février 2012
Suresnes cités danse
20^e édition !



théâtre de Suresnes
Jean Vilar

01 46 97 98 10
www.suresnes-cites-danse.com

DK

Du 12 janvier au 12 février 2012, le festival de la Planète Hip-Hop fête sa vingtième édition. Avec un plateau digne des grands anniversaires – Kader Attou, Sylvain Groud, Abou Lagraa, Bianca Li, Mourad Merzouki, une création pour quatre danseuses d'Angelin Preljocaj et beaucoup d'autres, des nouveaux, des fidèles et même des surprises... Il y aura bien sûr des Cités danse variations et des Cités danse connexions spéciales 20 ans et même une rencontre au sommet entre deux collectifs français champions du monde des battles : Wanted Posse et Pockemon Crew. Vous avez envie d'en être ? Allez, soyons clairs : vous n'êtes pas les seuls, donc on se précipite sur le programme détaillé puis très vite on réserve des forfaits SCD, avec des formules de trois à sept spectacles. Parce que demain la veille, ce sera trop tard. ■

www.suresnescitesdanse.com

Foisonnant

Rueil-Malmaison poursuit sa politique de mise en lumière des grands mouvements picturaux du XX^{ème} siècle. *Abstractions 50* rend compte de l'explosion de la peinture abstraite sur la scène des années 50, à Paris. Grâce aux nombreux prêts de collectionneurs privés, une centaine de tableaux de peintres de grand renom sont accrochés aux cimaises de l'atelier Grogard. De Vieira Da Silva à Vasarely, de Lansky à Soulages, de Chassac à Tal Coat, la diversité des tendances est un enchantement. ■ Du 7 décembre au 11 mars. Tél.: 01.41.39.06.96. www.mairie-rueilmalmaison.fr



© ANDRIELANSKOY / ADAGP, PARIS 2011

Dévoilés

Chaque mois, le Musée de l'Ile-de-France sort de sa réserve un trésor méconnu. Dessins, gravures, peintures, objet d'art et d'autres plus inattendus sont présentés au premier étage du château. Jusqu'au 28 novembre les visiteurs découvriront une porcelaine tendre peinte à l'or. Les 29 et 30 novembre sera exposé un dessin *Scène dans un parc* (1795) de Jean-Baptiste Hilaire (1753-1822). Du 27 au 29 décembre seront dévoilés une boîte à oublies, une fontaine de la marchande de coco et un dessin *Fête de Saint-Cloud* (1820) de Jean-Charles Develly. ■

Domaine de Sceaux, parc et musée d'Ile-de-France
92330 Sceaux Tél.: 01 41 87 29 50
www.domaine-de-sceaux.hauts-de-seine.net



Cabaret



DK

À Courbevoie, l'espace Carpeaux lance son propre club de jazz. Tous les lundis à partir de 20 h, vous pouvez venir boire un verre et swinger en compagnie d'artistes de jazz de tous horizons. Ce cabaret d'un nouveau genre propose également pour 3 euros un lundi par mois, des *jam sessions* animées par des professeurs de musique du centre culturel. Ambiance assurée ! ■

Toutes les infos au 01 47 68 51 50 et sur www.sortiracourbevoie.com



Chateaubriand

Le 25^{ème} prix Chateaubriand sera décerné le 23 novembre à la Maison de Chateaubriand. Fondé en 1987, il couronne une œuvre historique portant sur la période où vécut l'écrivain (XVIII^{ème} et XIX^{ème} siècles). Le jury est présidé par l'académicien Marc Fumaroli. Pour la première fois, la remise du prix



CG92/MICHEL LABRE

de 15 000 euros aura lieu à l'Institut de France à Paris le 8 décembre prochain. ■ Maison de Chateaubriand, 87 rue Chateaubriand, 92290 Châtenay-Malabry - Tél. : 01 55 52 13 00 - www.maison-de-chateaubriand.hauts-de-seine.net



S'implanter dans les **Hauts-de-Seine** *et rejoindre 100 000 entrepreneurs*



Conception et réalisation : C&P - En partenariat avec S&P - Impression et communication : CGS&C - Paris - OCT 2011

www.setupinfrance.com

- Une proposition immobilière gratuite sous 24h
- Un accompagnement au recrutement de collaborateurs parmi le deuxième vivier d'emploi en Île-de-France
- Un accès à l'un des meilleurs environnements d'affaires
- Vos démarches facilitées par un interlocuteur personnalisé

 **hauts-de-seine**
CONSEIL GÉNÉRAL

Retrouvez ce service au S.I.M.I
Salon de l'Immobilier d'Entreprises
sur notre stand D.47
du 30 novembre, 1 et 2 décembre 2011
Palais des Congrès - Paris

Le service d'aide à l'implantation des entreprises du Conseil général des Hauts-de-Seine



Des tuteurs
pour l'emploi

Page
58

54 Team Export Hauts-de-Seine pour les PME

61 Questions de famille : les experts répondent

68 Nos offres d'emploi

En juin 2009, le RSA remplaçait le RMI, dont 69 000 personnes sont actuellement bénéficiaires dans les Hauts-de-Seine. Pour favoriser leur retour vers l'emploi, le Département, qui a en charge la mise en œuvre du RSA, dispose de deux atouts : les espaces-insertion et les tuteurs « Agir pour l'emploi ».

Un passeport pour

5

pays ont été « ciblés »
en priorité par le
conseil général : la Chine,
les Émirats Arabes Unis,
les États-Unis, l'Inde
et le Japon.



ILLUSTRATION PINEL

r l'export

Accompagner les PME à l'export afin de **créer de la croissance et de l'emploi** dans le département : c'est l'objectif du programme Team Export Hauts-de-Seine.

C'est une des caractéristiques des PME françaises : alors que leurs homologues italiennes et allemandes réalisent une part non négligeable de leur chiffre d'affaires à l'export, elles ont souvent bien du mal à franchir les frontières de l'Hexagone. Les Hauts-de-Seine ne font pas exception à la règle. « Nos PME ne sont pas formatées pour cela, explique Patrick Devedjian. Elles n'exportent pas suffisamment, et quand elles exportent, c'est au coup par coup. C'est d'autant plus dommageable que ces entreprises sont susceptibles de créer de la croissance, et, partant, de l'emploi dans le département ».

Les choses vont cependant changer. Le 16 juin, à l'occasion du salon Plannète PME qui se tenait à Paris, a été lancé le nouveau programme – Team Export Hauts-de-Seine – dont le nom résume bien la vocation : à travers ce programme, le conseil général apportera un soutien

technique, logistique et financier personnalisé à des entreprises susceptibles de pouvoir se développer à l'international. Pour être sélectionnées, ces entreprises (des TPE et des PME) devront notamment être durablement implantées dans les Hauts-de-Seine, et être « primo-exportatrices » : autrement dit, elles ne devront pas déjà réaliser de chiffre d'affaires régulier à l'export. Une trentaine d'entreprises seront ainsi sélectionnées chaque année et bénéficieront durant trois ans d'un suivi personnalisé par un conseiller dédié du conseil général.

Accompagnement personnalisé

C'est ce suivi sur la durée qui donnera toute sa valeur au programme. Bien souvent, en effet, les dirigeants de PME n'ont pas la disponibilité nécessaire pour se consacrer pleinement au développement de leur activité à l'international. « L'objectif, explique Nicolas Prego, directeur général adjoint responsable du pôle Attractivité et Emploi au conseil général, sera de permettre à ces chefs d'entreprise qui sont sans cesse happés par le quotidien de définir et suivre une stratégie qui leur assure un développement pérenne ».

Pour y parvenir, le Département s'appuiera sur les experts de son équipe Soutien à l'internationalisation des entreprises. Pour les pays dits prioritaires, des prestations sur mesure sont réalisées par le groupement Ubifrance/CCIP/ICCIFE sous le contrôle du conseil général. Ce groupement a répondu à l'appel d'offres du conseil général pour effectuer des missions sur mesure afin d'aider les chefs d'entreprise à se positionner sur leur marché, mais également les accompagner sur place dans leurs premières né-

Set up in France est en ligne

Les atouts des Hauts-de-Seine n'ont pas échappé aux investisseurs du monde entier, qui en ont fait une zone d'implantation privilégiée en Europe. Pour renforcer encore son attractivité, le conseil général vient de lancer un site internet qui offrira une information fiable et exhaustive sur tout ce qui fait la force du département. Avec Set up in France, les Hauts-de-Seine pourront être passés à la loupe par toutes les entreprises étrangères qui feront la croissance et l'emploi de demain.

www.setupinfrance.com



Prud



Le programme Team Export a été officiellement lancé le 16 juin à Paris par Patrick Devedjian.

CG92/JEAN-LUCOILMAIRE

Questions à...



CG 92/OLIVIERA VOIRE

Thierry Solère

VICE-PRÉSIDENT DU CONSEIL GÉNÉRAL CHARGÉ
DU DÉVELOPPEMENT ÉCONOMIQUE

Quelle est la nouveauté de Team

Export Hauts-de-Seine ?

Team Export Hauts-de-Seine est un véritable programme d'accompagnement technique, logistique et financier pour les PME néo-exportatrices du département. Il s'intègre naturellement au sein des dispositifs d'appuis publics à l'export par son positionnement en amont (détection, diagnostic), son accompagnement dans la durée (jusqu'à trois ans, par un conseiller dédié du conseil général) et par les synergies qu'il crée. Autre atout : c'est du sur-mesure ! Le conseiller dédié du Département, expert dans le soutien à l'internationalisation des entreprises, établit un programme propre à l'entreprise et l'adapte au fur et à mesure. Les prestations réalisées par le groupement Ubifrance/ UC-

CIFE/CCIP sont également faites sur mesure à la demande du conseil général ; il ne s'agit pas de prestations catalogue...

Quel impact en attendez-vous à moyen terme ?

En premier lieu évidemment des créations d'emplois et de richesse dans le département. La croissance de nos PME passe par l'innovation et l'exportation. Obtenir des parts de marchés à l'export et les maintenir, réussir à l'export au-delà de la zone européenne, est un objectif devenu incontournable pour nos entreprises. En second lieu, favoriser les facteurs de réussite en améliorant la lisibilité des aides à l'internationalisation des PME, et éviter l'empilement des dispositifs en optimisant les synergies entre les opérateurs publics et semi-publics dans le cadre d'un programme commun au service des PME. ■

► gociations ou premiers contacts commerciaux. De la préparation de la stratégie de conquête de marché au départ jusqu'à la signature des contrats, les candidats à l'export seront guidés dans leurs démarches, de façon qu'ils puissent voler de leurs propres ailes, quand au bout de trois ans, la convention qu'ils auront signée avec le Département arrivera à son terme.

Cinq pays prioritaires

Toutes les zones géographiques sont couvertes par le programme Team Export Hauts-de-Seine. Cependant les entreprises ayant des projets d'internationalisation vers la Chine, les Émirats Arabes Unis, les États-Unis, l'Inde ou le Japon, bénéficieront d'un avantage supplémentaire : les frais liés au financement d'une étude de marché, d'une mission de prospection ou de suivi, pourront être intégralement pris en charge par le conseil général. Ces cinq pays ont en effet été définis comme prioritaires, à la fois pour les opportunités qu'ils présentent, mais aussi, souligne, Marc-André Demetz, directeur adjoint de la Chambre de commerce et d'industrie des Hauts-de-Seine, « parce qu'il est particulièrement difficile, pour une PME, de s'y implanter. Il y a sou-

De Nanterre à Nankin

Le programme Team Export est sans précédent dans les Hauts-de-Seine. Toutefois le conseil général a déjà mené ponctuellement des missions pour accompagner l'implantation de PME du département dans des pays à fort potentiel. En 2005, la société Titanox, aujourd'hui leader sur le marché français de la fixation technique, avait ainsi bénéficié du soutien du Département en vue d'une mission de prospection en Chine.

« Nous avons été accompagnés de bout en bout, se souvient Caroline Fodor, directrice générale de l'entreprise. Le marché nous était inconnu, nous ne parlions pas un mot de chinois, et le conseil général nous a pris par la main. Une interprète a été mise à notre disposition, une étude de marché a été réalisée, des rendez-vous avec des futurs partenaires commerciaux ont été organisés... » Depuis, une filiale asiatique a vu le jour et l'entreprise exporte ses produits vers Singapour, la Malaisie, la Thaïlande et l'Australie.

vent dans ces pays des codes culturels, mais aussi un environnement économique et juridique qu'il faut connaître». Avec le programme Team Export Hauts-de-Seine, de nombreuses PME alto-séquanaises pourront tenter de se faire une place sur ces marchés réputés difficiles. « Notre constat est simple, a conclu Patrick Devedjian lors d'une rencontre avec des entrepreneurs à l'occasion du salon Planète PME, l'exportation est une aventure difficile où il vaut mieux ne pas se lancer seul ». ■

Emmanuel Fournier

Solidarité internationale : appel à projets

Le conseil général **accompagne les porteurs de projet alto-séquanais** dans la réalisation d'une action de solidarité internationale.
Clôture des dossiers le 5 mars 2012.

VOLONTARIAT SOLIDAIRE INTERNATIONALE

vous aider à donner vie à vos projets

Partir avec une association agréée en Arménie, au Cambodge, en Haïti et au Mali.
Le Conseil général des Hauts-de-Seine soutient les missions de volontariat de solidarité internationale.

Déposer votre projet avant le 5 mars 2012

hauts-de-seine
CONSEIL GÉNÉRAL

01 41 91 25 89
www.hauts-de-seine.net

conseil générale des hauts-de-seine

INITIATIVES JEUNES SOLIDAIRES

vous aider à donner vie à vos projets

Le Conseil général des Hauts-de-Seine accompagne les jeunes de 18 à 30 ans ayant des projets de solidarité internationale en Arménie, au Cambodge, en Haïti, ou au Mali en priorité.

Dépôt de dossier avant le 5 mars 2012
www.hauts-de-seine.net

hauts-de-seine
CONSEIL GÉNÉRAL

La coopération internationale du Conseil général des Hauts-de-Seine



Commune de Rharous au Mali. Halimatou, 11 ans, aide quotidiennement sa mère en allant puiser de l'eau au forage à proximité de chez elle.

Initatives Jeunes Solidaires permet aux 18-30 ans habitant, travaillant ou étudiant dans les Hauts-de-Seine de réaliser un projet individuel ou collectif soutenu par une association locale. La priorité est accordée aux projets ciblant l'un des quatre pays visés par

149

Alto-Séquanais sont partis en mission de solidarité internationale en Arménie, au Cambodge, en Haïti ou au Mali, la même année.

la politique de coopération internationale départementale : l'Arménie, le Cambodge, Haïti et le Mali. Les missions durent de un à douze mois.

Sélection des dossiers

Un jury étudie les projets éligibles. Il se charge ensuite de les présélectionner et de les soumettre au vote de l'assemblée départementale qui prend les décisions d'attribution de subventions. Le projet doit être de qualité, répondre aux besoins locaux (lutte contre la malnutrition et l'extrême pauvreté), durable et impliquer les jeunes. Le

règlement et les pièces constitutives du dossier de candidature sont téléchargeables sur www.hauts-de-seine.net sur rubrique Coopération Internationale.

Montant de l'aide

Elle est attribuée par le Département et peut atteindre 6 000 € maximum, dans la limite de 50 % du budget du projet. L'aide est versée à l'association qui porte le projet dont le siège social est en France, en deux fois (70 % après le vote des subventions par l'assemblée départementale et 30 % conditionnés à la valida-

29

C'est le nombre de projets aidés par le conseil général en 2011.

tion, par le conseil général, d'un rapport final).

Contact

Conseil général des Hauts-de-Seine
Direction de la coopération internationale - 01 41 91 25 89 ou cooperation-internationale@cg92.fr ■ Virginie Rapin



Agir pour l'emploi et l'insertion

Responsable de la mise en œuvre du RSA, le Département mise sur **deux dispositifs phares pour favoriser le retour à l'emploi** des bénéficiaires : les espaces insertion et les tuteurs « Agir pour l'emploi ».

Le 1^{er} juin 2009, le revenu de solidarité active a remplacé le revenu minimum d'insertion (RMI) et l'allocation de parent isolé (API). Depuis, il a été étendu aux moins de 25 ans.

Le RSA c'est, pour ceux qui ne travaillent pas, un revenu minimum et, pour ceux qui travaillent mais dont les ressources sont limitées, un complément de revenu. L'objectif : favoriser le retour à l'emploi puisque désormais, un chômeur ne perd plus d'argent en acceptant un emploi, même à temps partiel.

Plus de deux ans après la mise en œuvre du RSA, plus de 69 000 personnes en bénéficient dans les Hauts-de-Seine et 36 000 d'entre elles sont suivies par un référent unique au Pôle emploi (pour les personnes proches d'un retour à l'emploi), à la Caf (pour les familles

69 245

C'est le nombre exact d'Alto-Séquanais bénéficiant du RSA au 31 décembre dernier.

monoparentales) ou, pour les autres, dans une circonscription de la vie sociale (CVS) ou d'un espace insertion.

Vingt-quatre communes

Créés en 2005 par le conseil général pour améliorer l'accompagnement des allocataires du RMI et renforcer la dynamique de proximité, les espaces insertion sont des guichets uniques qui regroupent, à l'échelle communale ou intercommunale, sur un seul site, tous les professionnels concernés : travailleurs sociaux du conseil général,

des centres communaux d'action sociale et de la Caf, travailleurs sociaux insertion et tuteurs « Agir pour l'emploi » du conseil général, conseillers insertion des communes. Depuis la mise en place du RSA, les espaces insertion jouent un rôle majeur dans l'accompagnement des bénéficiaires. Il en existe aujourd'hui dix qui couvrent 24 communes. D'ici 2013, il est prévu d'en ouvrir trois nouveaux. À terme, les treize espaces couvriront vingt-sept communes, soit 80 % du territoire, et accompagneront environ 8 700 personnes.

153,4 M€

C'est le budget du conseil général consacré cette année au programme départemental d'insertion-retour à l'emploi.

Au sein des espaces insertion et des CVS, les tuteurs « Agir pour l'emploi » jouent un rôle moteur pour le retour à l'emploi des bénéficiaires du RSA. Issus pour la plupart d'entre eux du monde économique, ils connaissent parfaitement le fonctionnement et les besoins en recrutement des entreprises.

Tutorat

Domiciliés dans les Hauts-de-Seine, ils sont eux-mêmes à la recherche d'un emploi depuis au moins six mois, ont une expérience d'encadrement et connaissent les problématiques d'insertion professionnelle. Une fois formés par le conseil général, ils consacrent au sein des CVS ou des espaces insertion, quatre jours au suivi des allocataires et le cinquième à leur propre recherche d'emploi. Durant leur mission pouvant durer de six à vingt-quatre mois, les tuteurs ont le statut de vacataire, un statut souple permettant une disponibilité rapide. Actuellement, vingt-sept tuteurs accompagnent plus de 1 200 personnes. Grâce à ce dispositif, le taux de retour à l'emploi des bénéficiaires du RSA dépasse les quarante pour cent et six tuteurs sur dix retrouvent un poste.

En dehors de ces deux dispositifs, le conseil général finance, à travers le programme départemental d'insertion-retour à l'emploi, un ensemble d'actions (accompagnements individuels et spécialisés, ateliers, stages, formations) animées par des associations ou des entreprises privées sur tout le territoire des Hauts-de-Seine. En 2011, le budget global consacré aux personnes en difficulté s'élève à 167,8 millions d'euros. Le PDI-RE représente 153,4 millions d'euros dont 134,2 au titre des allocations RSA. ■

Émilie Vast

« Ce poste est un tremplin »

Geneviève Mary est tuteur « Agir pour l'emploi » au sein de la CVS d'Asnières. Pour elle, **une expérience « enrichissante »** à tous les niveaux.



CG92/OLIVIERAVOIRE

Après presque de dix ans dans le privé, spécialisée dans les assurances automobiles, Geneviève Mary a eu envie de « changement ». Elle s'est réorientée dans ce qu'elle appelle « l'accompagnement ». Elle a suivi une formation et effectué un stage durant plusieurs mois en tant que conseillère en bilan de compétences avant de devenir tuteur « Agir pour l'emploi ». « Il faut habiter dans les Hauts-de-Seine et être demandeur d'emploi depuis plus de six mois. J'avais donc le profil idéal, » plaisante-t-elle. « Pour moi, ce poste est un tremplin, un bon moyen de faire mes armes, poursuit-elle plus sérieusement. Cela me permet d'acquérir de l'expérience. » Geneviève Mary accompagne entre 65 et 80 bénéficiaires du RSA à la circonscription de la vie sociale d'Asnières. « Ce sont des personnes qui, par exemple, ont travaillé quinze ans dans une entreprise et ne sont plus en phase avec le marché du travail et le mode de recherche. » Le tuteur reçoit individuellement chaque allocataire une fois tous les quinze jours. « Au départ, je les aide

à définir leur projet professionnel, re-faire leur CV, effectuer des recherches sur internet. Ensuite, je les aide à créer un tableau de suivi. Tous les quinze jours, nous faisons le point et essayons de comprendre ce qui fonctionne ou pas. » À la CVS d'Asnières, Geneviève Mary collabore avec trois autres tuteurs « Agir pour l'emploi », des assistantes sociales et des travailleurs sociaux d'insertion. « Cet échange de pratique est important. Il permet d'avoir un regard extérieur et de trouver des solutions quand une situation semble bloquée. » Après huit mois, elle dresse un premier bilan. « Le courant avec les bénéficiaires passent bien. Cela commence à porter ses fruits. Je connais mes premiers retours à l'emploi. C'est très gratifiant. Moi-même je gagne en autonomie. Pour être tuteur, il faut avoir une

41 %

C'est le taux de retour à l'emploi des bénéficiaires suivis par les tuteurs Agir. Six tuteurs sur dix retrouvent un emploi.

bonne connaissance du marché de l'emploi, des entreprises privées et publiques. Il faut aussi être curieux, savoir s'adapter. Chaque personne a un passé et des besoins différents. Il n'y a pas deux accompagnements pareils. C'est ce qui fait que ce poste est si enrichissant. » ■ Émilie Vast

Le Département recrute

Pour devenir tuteur, postulez en ligne sur www.hauts-de-seine.net, rubrique « entreprises-emploi » ou adressez votre candidature à l'adresse suivante : schainet@cg92.fr
Tel. : 01 47 29 30 31

27

C'est le nombre de tuteurs Agir pour l'emploi. Ils accompagnent 1231 personnes.

HANDICAP

« Aller plus loin que nos obligations légales »

Trois questions à **Daniel Courtès**, conseiller général délégué aux personnes handicapées.



CG 92/J.-L. DOUMAIRE

Quel est le rôle du conseil général en matière de handicap ?

La loi du 11 février 2005 a créé une dynamique nationale afin d'améliorer la prise en compte des personnes handicapées. Cette dynamique s'est traduite au niveau départemental par la mise en place d'un nouveau dispositif de compensation, la Prestation de compensation du handicap (PCH) et le Fonds départemental de compensation, ainsi que par la création de la Maison départementale des personnes handicapées (MDPH) placée sous la tutelle administrative et financière du

conseil général. Parallèlement, l'aide sociale départementale, permet de prendre en charge les frais liés au maintien à domicile ou à l'accueil en établissement des adultes handicapés.

Y a-t-il une spécificité de la politique menée par le conseil général des Hauts-de-Seine ?

La Charte Département Handicap signée conjointement par le Département et la plateforme inter-associative des personnes handicapées, fixe cinq principes à mettre en œuvre afin d'améliorer la vie quotidienne des personnes handicapées. Cela se traduit par exemple, par l'amélioration de l'accès aux transports. Dans ce do-

maine, le Département des Hauts-de-Seine va plus loin que ses obligations légales, en participant à la mise aux normes des accès aux gares et points d'arrêt des lignes de bus prioritaires par le Stif. De même, le Pam 92, géré depuis son lancement par le conseil général, permet de transporter et d'accompagner les personnes handicapées. De plus, le Département s'engage dans l'amélioration de l'accès aux soins des personnes en situation de handicap, en proposant aux bénéficiaires de l'Allocation adultes handicapés une aide à l'acquisition d'une complémentaire santé. L'ensemble de cette politique ambitieuse se traduit par une augmentation de 10 %, en 2011, des crédits consacrés par

le conseil général au soutien des personnes handicapées.

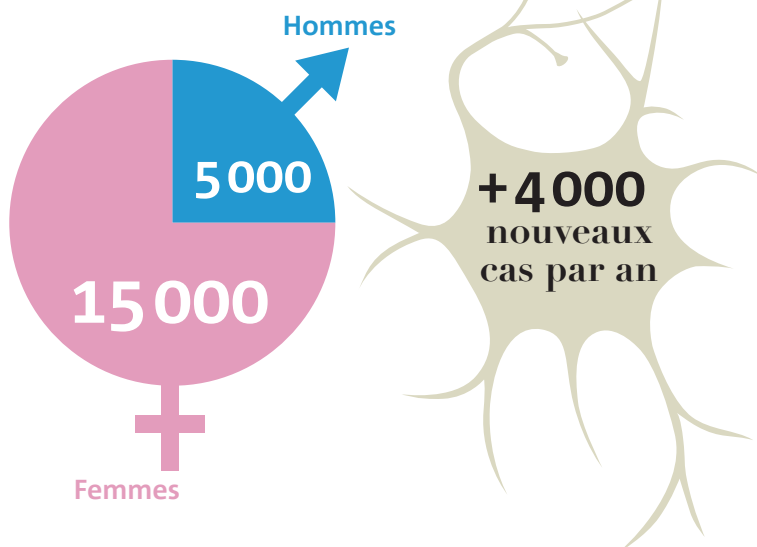
Qu'est ce qui a changé avec la création de la MDPH à Nanterre ?

Pour mémoire, la MDPH des Hauts-de-Seine, inaugurée en janvier 2006, a été l'une des premières à voir le jour en France. Avant sa création, la dispersion des interlocuteurs rendait les démarches des personnes handicapées et de leurs familles compliquées. Aujourd'hui, la MDPH propose aux Alto-Séquanais en situation de handicap un lieu unique d'accueil, d'orientation et de reconnaissance des droits. ■

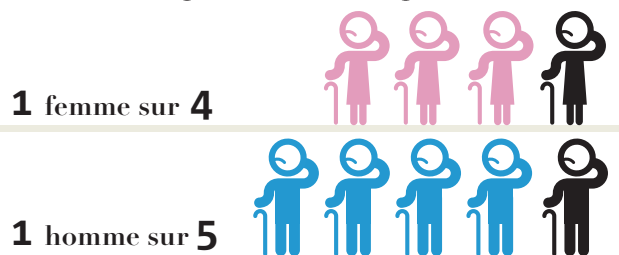
Propos recueillis par Virginie Rapin

La maladie d'Alzheimer

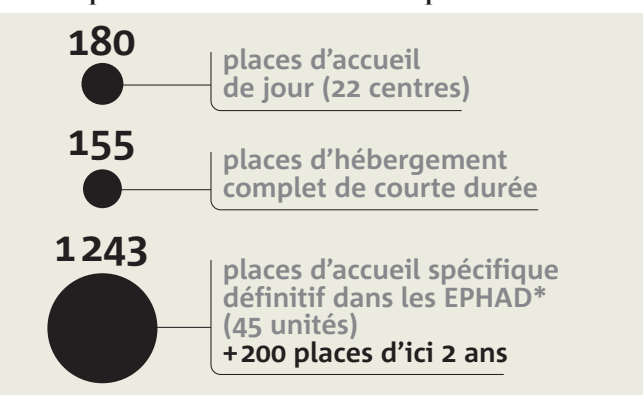
20 000 malades d'Alzheimer dans les Hauts-de-Seine dont :



Sont atteints par la maladie, à partir de 85 ans :



Le dispositif d'accueil dans le département



*Établissements d'hébergement pour personnes âgées dépendantes

Sommeil de l'enfant : des solutions en ligne

Quels rituels instaurer au moment du coucher ? Comment l'habituer à dormir seul ? **Trouvez les réponses à vos questions sur le sommeil** de votre enfant dès le 21 novembre, grâce au service « Questions de famille » sur hauts-de-seine.net



Retrouvez toutes les vidéos de "Questions de Famille" sur www.hds-video.net

© GETTYIMAGES / THINKSTOCK

Quel parent ne s'est jamais interrogé : dois-je laisser mon bébé pleurer ou bien le laisser s'endormir ? Pour quelles raisons me réclame-t-il ? Quand faut-il consulter ? Les mécanismes du sommeil chez le jeune enfant peuvent laisser les parents perplexes. Voilà pour quoi ce thème a été retenu pour le prochain « Questions de famille ».

Une plateforme interactive

Lancé en septembre, ce nouveau service en ligne répond à vos questions sur des sujets de société reliés à l'action sociale du département. La solidarité est en effet la première compétence du Département, représentant 60% du budget.

« *L'originalité de ce service, c'est son caractère interactif, qui permet aux particuliers d'interroger les experts concernés et d'obtenir des réponses à leur préoccupations* », explique le président du conseil général des Hauts-de-Seine Patrick Devedjian. La maladie d'Alzheimer et la crise d'adolescence étaient par exemple l'objet des deux premières opérations en octobre. Après le sommeil de l'enfant à partir du 21 novembre, l'adoption sera par exemple abordée. Il s'agit à chaque fois de prévenir des difficultés sociales en apportant des informations sur des sujets sensibles.

Des spécialistes vous répondent

Depuis www.hauts-de-seine.net, rubrique solida-

rités, puis Questions-de-Famille, vous pouvez retrouver les opérations déjà réalisées. Une plateforme très riche propose des foires aux questions, des interviews vidéo de professionnels, des dossiers thématiques. Et surtout, la possibilité d'interroger di-

rectement des spécialistes grâce à une messagerie. Des experts du conseil général répondront à votre demande sous 48 h. À partir du 21 novembre, vous pourrez commencer à leur envoyer des questions précises en rapport avec le sommeil des jeunes en-

fants (de 0 à 6 ans). Lieux d'accueil, établissements, adresses, mais aussi services et aides financières, vous pourrez aussi vous renseigner sur les actions et dispositifs mis en œuvre par le conseil général et ses partenaires. ■ **Claire Angot**

Verbatim

Bernard Golse

PÉDOPSYCHIATRE ET CHEF DE SERVICE
À L'HÔPITAL NECKER-ENFANTS MALADE DE PARIS (AP-HP)

La bonne santé psychique de l'enfant, ce n'est pas l'absence de tout symptôme ! L'enfant qui va bien, c'est l'enfant qui de temps en temps a de petits conflits de développement, mais qui en fait quelque chose de productif et de créatif. Dans nos sociétés, entre 1 et 2 ans, l'énorme majorité des enfants peut avoir une petite peur pour aller se coucher : la peur de

l'obscurité, de se séparer des parents, c'est très banal ! Les petits rituels comme lire une histoire ou laisser une veilleuse, ça n'appelle aucun commentaire. Tout est question de mesure, mais il faut savoir les tolérer

Retrouvez l'intégralité de l'interview de Bernard Golse sur www.hauts-de-seine.net, rubrique solidarités, puis Questions-de-Famille.



Le Prêt-Logement Hauts-de-Seine est lancé

Depuis le 1^{er} octobre, le Prêt-Logement Hauts-de-Seine remplace l'ancien Prêt-Logement 92, dont 4 500 foyers ont pu bénéficier depuis 2006. Une nouvelle convention signée entre le conseil général et neuf établissements bancaires a fait évoluer le dispositif pour aider encore plus de familles aux revenus modestes ou moyens à devenir propriétaires. Deux nouveautés : ce prêt est mieux articulé au prêt à 0% de l'État (PTZ+) et il favorise l'achat d'un bien performant énergétiquement.

Le Prêt-Logement Hauts-de-Seine est distribué par les établissements de crédit partenaires, et l'intégralité des intérêts est prise en charge par le conseil général. Accordé sous conditions de ressources, et à destination des primo-accédants alto-séquanais souhaitant acquérir un bien neuf ou ancien dans leur département, le montant de cette aide peut atteindre 57 000 €. Pour en savoir plus sur les conditions d'éligibilité, rendez-vous sur www.hauts-de-seine.net, rubrique cadre de vie, puis logement. ■ C.A.



LE CONSEIL GÉNÉRAL
DES HAUTS-DE-SEINE VOUS AIDE
À DEVENIR PROPRIÉTAIRE

LE PRÊT
LOGEMENT
HAUTS-DE-SEINE
0%

 informations : 01 41 57 89 65
www.hauts-de-seine.net



BOURG-LA-REINE

Une Maison de la Solidarité

Patrick Devedjian a inauguré, le 19 octobre, un établissement regroupant, à Bourg-la-Reine, **un centre de protection maternelle et infantile, un centre de planification et d'éducation familiale et une circonscription de la vie sociale.**

Il a fallu plusieurs années pour transformer le site de l'ancienne gendarmerie de Bourg-la-Reine, avenue du général Leclerc, en Maison de la Solidarité. Les bâtiments existants ont été rénovés, agrandis et reliés entre eux pour gagner en superficie. Le centre de PMI, celui de planification et d'éducation familiale et la circonscription de la vie sociale se partagent ainsi 1 100 m². Chacun a son étage et, sous les combles, des salles de réunion mutualisées. « Cette Maison

de la Solidarité correspond à la philosophie qui anime notre politique départementale en matière d'aide sociale, a souligné Patrick Devedjian. Nous voulons placer la personne au cœur du dispositif, favoriser la simplification et la transversalité pour rendre le meilleur service possible. » En 2011, première des responsabilités du conseil général, les crédits de fonctionnement consacrés au secteur sociale s'élèvent à 836,70 millions d'euros, soit 61 % du budget de la collectivité. ■

562 329 €

C'est la somme attribuée par l'assemblée départementale lors de la commission permanente du 17 octobre pour l'acquisition, la réhabilitation et la construction de 87 logements sociaux à Clamart, Vaucresson et Neuilly. En 2011, le budget du conseil général consacré au logement et à l'habitat s'élève à 110 millions d'euros (hors rénovation urbaine) dont 38,6 millions d'euros pour l'habitat social.

PATRIMOINE

Un grand projet pour les Archives

Le Département souhaite se porter acquéreur du site de la caserne Sully à Saint-Cloud afin d'y installer les Archives départementales.

Mission obligatoire du conseil général, les archives départementales ont en charge la collecte, le classement, la conservation et la communication des archives produites par le conseil général, mais aussi les services de l'État dans le département, les organismes avec une

mission ou délégation de service public... Elles exercent également un contrôle des archives des communes et peuvent recevoir, en don ou en dépôt, des archives privées.

Aujourd'hui installée à Nanterre, dans un bâtiment de 4 870 m², la direction est à l'étroit. Sur une surface de stoc-

kage de 22 kilomètres linéaires, il lui en reste moins d'un de disponible. Sans compter qu'elle n'a ni espace d'exposition, ni salle de conférence. Dans l'immédiat, elle aurait besoin de 10 700 m² et, à terme, de 15 500 m². Le conseil général est donc intéressé par la caserne Sully à Saint-Cloud et son site de 1,8 hectare mis en vente par l'État. L'implantation des archives donnerait une valeur patrimoniale à l'entrée du parc et s'inscrirait dans le projet de Vallée de la Culture du Département. Ce dernier n'occuperait qu'une partie du site. Sur l'autre, pourrait être réalisé un programme mixte comprenant notamment des logements. Ainsi, vendredi 21 octobre, l'assemblée départementale a approuvé une convention passée avec l'Établissement Public Foncier pour ce programme et une enveloppe de dix millions d'euros répartis sur la période 2011-2013 pour l'acquisition d'une partie du site, son aménagement et les études préalables à la réalisation du centre des Archives départementales. ■

Emilie Vast

ASSEMBLÉE DÉPARTEMENTALE

Jean-Loup Metton, vice-président



CG92/OLIVIERAVOIRE

À la suite de l'élection d'Hervé Marseille au Sénat et à sa démission du poste de troisième vice-président du conseil général, l'assemblée départementale a élu, vendredi 21 octobre, pour le remplacer, Jean-Loup Metton, 62 ans. Maire de Montrouge depuis 1994, il a été élu au conseil général en 2004. M. Marseille a également démissionné de la présidence du groupe de la Majorité départementale. Conseillère générale de La Garenne-Colombes, Isabelle Caullery a été élue présidente et Denis Larghero vice-président du groupe majoritaire. ■



CG92/JEAN-LUCDOLMAIRE

26

arbres d'alignement dont douze platanes et quatorze féviers d'Amérique seront plantés à Bourg-la-Reine le long de l'avenue du Général-Leclerc. Sur le secteur Antony-Massy, l'îlot central du carrefour évoquera le parc de Sceaux et ses jardins à la française avec plantation de topiaires, cônes et boules de tailles différentes rappelant les ifs taillés des parterres du château.

VOIRIE

RD 920 : minimiser l'impact des travaux sur le quotidien

Les travaux de réaménagement de la RD 920 sont en cours sur trois secteurs. Ainsi, le carrefour formé par l'avenue Raymond-Aron et l'avenue de la Duchesse-du-Maine à Antony et à Sceaux est transformé en rond-point à feux, équipé de pistes cyclables et les cheminements piétons sont améliorés. Au niveau du carrefour formé par l'avenue du Général-Leclerc (RD920) et l'avenue du Président-John Fitzgerald-Kennedy (RD66) à Antony et Massy, il s'agit cette fois de créer un rond-point à feux à l'entrée d'Antony. Dans les deux cas, des pistes cyclables sont aménagées et les

cheminements piétons sont améliorés. Pendant toute la durée des chantiers, la circulation est réduite à une file par sens de circulation, les cheminements piétons sont maintenus et balisés. Sur l'avenue de la Duchesse-du-Maine, la circulation automobile est interrompue et des déviations sont mises en place pour aller en direction d'Antony ou de Paris. Enfin, sur le troisième secteur, le Département réaménage depuis la mi-septembre l'avenue du Général-Leclerc au niveau de la Zac de la Bièvre à Bourg-la-Reine avec, notamment, la création du contre-allée et de



CG92/JEAN-LUCDOLMAIRE

nouvelles plantations d'alignement. Le conseil général met tout en œuvre pour limiter au maximum la gêne momentanée due aux travaux. Pour toute information complémentaire, un numéro de téléphone est mis à la disposition du public : 01 41 13 50 21. ■



Les travaux à venir sur la voirie départementale

COLOMBES

> Réaménagement de l'entrée du parc Pierre-Lagravère, côté pont-aqueduc de Colombes, rue Paul-Bert.

Jusqu'à fin novembre.

> Aménagement de la voirie pour améliorer le fonctionnement de la ligne de bus 164, avenue Henri-Barbusse (RD 106) entre la rue des Monts-Clairs et la place du Général-de-Gaulle.

Les travaux entraîneront une gêne ponctuelle localisée.

Jusqu'au 15 novembre.

NANTERRE

Réaménagement durable de l'avenue Joliot-Curie (RD 131).

Les travaux entraîneront des restrictions de circulation.

Jusqu'à fin novembre.

RUEIL-MALMAISON

> Rénovation du réseau d'assainissement rue Danton, entre la place Jean-Bru et la rue Molière. Les travaux entraîneront une gêne momentanée et des nuisances sonores.

> Rénovation de l'éclairage public avenue Paul-Doumer et avenue Napoléon-Bonaparte entre l'avenue de la République et l'avenue des Closeaux.

Les travaux entraîneront des rétrécissements ponctuels de la chaussée.

SAINT-CLOUD

RD 985. Rénovation de la voirie et alignement d'arbres près du parc du Pré Saint-Jean.

Jusqu'à fin novembre.

LE PLESSIS-ROBINSON

RD 75. Aménagement d'un carrefour à feux tricolores entre les avenues Charles-de-Gaulle et Pierre-Brossolette. Les travaux entraîneront des restrictions de circulation.

Jusqu'au 11 novembre.

BOIS-COLOMBES

Rénovation du réseau d'assainissement, rue Victor-Hugo. Les travaux entraîneront une gêne ponctuelle localisée.

ASNIÈRES

> RD 986. Modification du réseau d'assainissement, avenue de la Redoute. Les travaux entraîneront une gêne ponctuelle localisée. Jusqu'à fin novembre.

> Réhabilitation du collecteur, rue de Colombes. Les travaux entraîneront une gêne momentanée et des nuisances sonores.

Jusqu'en janvier 2012.

SURESNES

Aménagement de la voirie, boulevard du Maréchal-de-Lattre-de-Tassigny (RD 5) entre le boulevard Washington et la rue du docteur Marc-Bombiger. Les travaux entraîneront des restrictions de circulation et des nuisances sonores.

Jusqu'au 30 novembre.

MONTROUGE

Renouvellement de l'alignement d'arbres avenue Marx-Dormoy (RD 62).

BOURG-LA-REINE

RD 920. Aménagement provisoire à l'avancement de la livraison de la ZAC (lots 2 et 3) puis aménagement définitif des lots 1, 2 et 3 sur la ZAC de Bièvre, avenue du Général-Leclerc entre la place Condorcet et la rue de la Bièvre (RD 74).



 Retrouvez la carte complète des travaux en cours sur www.hauts-de-seine.net/travaux

DOMAINE DE SCEAUX

Téléchargez l'application

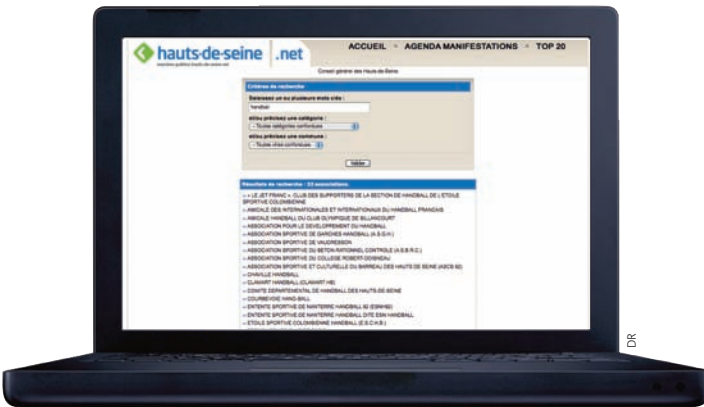
Une nouvelle application du conseil général guide les promeneurs dans le parc de Sceaux. À partir d'une carte les géocalisant, découvrez et visitez les bâtiments historiques de ce parc dessiné par Le Nôtre : le musée de l'Île-de-France, le pavillon de l'Aurore et sa coupole peinte par Charles Le Brun, l'orangerie, les écuries de Colbert, le petit château, le pavillon de Hanovre. Vous en saurez plus sur www.hauts-de-seine.net, rubrique loisirs. ■



CG92/WILLYLABRE

ASSOCIATIONS

Annuaire en ligne



Si vous cherchez des informations sur une association du département, rendez-vous sur www.hauts-de-seine.net. Un annuaire les recense par catégorie et par commune. Celles-ci mettent à jour directement leur fiche et publient un calendrier de leurs manifestations. L'inscription est gratuite et se fait par téléphone. ■

ESSENCE

Comparez les prix à la pompe

Tous les jours, www.hauts-de-seine.net aide à choisir votre carburant au meilleur prix dans le département. Les stations les moins chères sont listées. ■



© GETTYIMAGES / THINKSTOCK

COLLEGE

Calculez votre budget cantine

Combien vous coûtera la cantine de votre ado au collège ? Depuis www.hauts-de-seine.net, selon votre quotient familial et l'établissement où votre enfant est demi-pensionnaire, un simulateur vous permet d'évaluer le prix de ses repas. ■



CG92/JOSEJUSTO

P@SS 92

70 € pour se cultiver

Tous les collégiens habitant les Hauts-de-Seine peuvent bénéficier d'une aide financière de 70 € pour leurs activités extrascolaires (culturelles ou sportives). Jusqu'au 15 novembre, bénéficiez-en en vous rendant sur www.hauts-de-seine.net. Nouveauté, une procédure simplifiée est mise en place avec une inscription entièrement en ligne. ■



LA LETTRE BLEUE

Le mensuel des partenaires du département

INFORMATION

Abonnez-vous

La prochaine *Lettre Bleue*, le mensuel adressé aux partenaires du Département, sera disponible dès le 14 novembre. Il

est possible de s'abonner gratuitement en écrivant à Annie Poirier. Courriel : comdiffusion@cg92.fr. Tél : 01 41 37 10 88. ■

GROUPE COMMUNISTE ET CITOYEN

Faire vivre le droit élémentaire à la restauration dans les collèges



Catherine Margaté
Présidente du groupe communiste et citoyen, maire de Malakoff
www.groupe-communiste92.org

Il y a dix ans, après bien des années d'interventions et d'actions avec la communauté éducative, le groupe communiste et citoyen obtenait que l'aide à la demi-pension soit calculée à partir d'un quotient familial... Et, en 2008, son élargissement avec une nouvelle tranche de quotient.

64% des collégiens des Hauts-de-Seine prennent, aujourd'hui, leur repas dans leur établissement, soit 16% de plus qu'il y a dix ans. En passant de 0,52 à 0,76M€, l'aide aux familles a progressé de 48%.

Un résultat positif mais pas un aboutissement car, malgré le barème mis en place, dans les collèges où les besoins sont les plus pressants le taux de demi-pensionnaires se situe toujours entre 15 et 25%. Dans certains collèges, il régresse, même.

Autres chiffres significatifs : En 2010, alors que la situation s'aggrave avec la crise pour les familles modestes, l'aide départementale à la demi-pension diminue de 19,6% ; le prix moyen du repas pour les familles augmente de 11,6% et 10% en 2011, augmentations qui peuvent atteindre dans certains collèges plus de 15% !

Le coût du repas reste donc le problème n°1. Ce coût aurait

dû diminuer avec la mise en place dans les collèges de la chaîne du froid et la maîtrise, par le Département, des divers contrats et marchés.

Face à l'inquiétude exprimée dans les collèges, les conseillers généraux du groupe communiste et citoyen demandent, dès maintenant, un prix unique de repas de 3 € et des subventions d'équilibre pour les collèges. Nous demandons la réalisation d'une étude approfondie pour mettre en place des solutions permettant de n'exclure aucun jeune de la restauration scolaire.

Ces mesures seraient un acte de santé publique et de prévention. Elles seraient avec le remboursement de 50% de la carte Imagine R et la création d'une bourse départementale de rentrée de 150 € pour les collégiens, un signe fort de la volonté du Département de combattre l'exclusion d'une partie de la jeunesse, première victime de la crise. ●

GROUPE PARTI SOCIALISTE, EUROPE ÉCOLOGIE, LES VERTS

Le vent de la Gauche souffle sur le « 92 »



Bernard Lucas
Conseiller général de Colombes Nord-Ouest
www.ps92.com
www.bernardlucas.fr

L'analyse des derniers scrutins électoraux est sans ambiguïté : la gauche gagne du terrain dans notre département. Les victoires se multiplient. Une dynamique progressiste est en marche et la représentation politique évolue durablement dans les Hauts-de-Seine.

Trois sénateurs ! Voilà la toute récente contribution du « 92 », le 25 septembre dernier, au basculement historique de la haute assemblée. En effet, la liste Parti Socialiste/Front de Gauche/Europe Écologie-Les Verts obtient un élu supplémentaire dans les Hauts-de-Seine. Face à une droite bien plus divisée que plurielle, les électeurs ont ainsi décidé d'adresser un message clair.

Ce dernier séisme n'est en fait que la continuité d'un processus plus ancien. Dès 2008, l'hégémonie de la droite sur les communes est remise en question. Le PS arrache ainsi des mains de l'UMP les villes de Colombes et d'Asnières.

En 2010, les élections régionales confirment et amplifient ce succès. La liste conduite par Jean-Paul Huchon, rassemblant également autour de lui le Front de Gauche et les écologistes, obtient la majorité des voix dans le département. Une première

historique ! Jamais, lors d'une élection, la gauche n'avait été majoritaire sur l'ensemble des suffrages exprimés.

2011 ne déroge pas à cet esprit de conquête. Lors du renouvellement du conseil général, deux nouveaux cantons tombent à leur tour. Luc Bérard de Malavas et Jean-André Lasserre candidats socialistes, remportent respectivement Asnières Nord et Courbevoie Sud. Il n'a manqué que 33 voix pour gagner l'ancien canton d'Isabelle Balkany...

Et que dire également de cette mobilisation du peuple de gauche lors des primaires socialistes du 9 et 16 octobre 2011. Les électeurs alto-séquanais ne s'y sont pas trompés en participant massivement à ce grand rendez-vous démocratique, choisissant François Hollande comme candidat de gauche à l'élection présidentielle de 2012. Les chiffres sont révélateurs : 71 625 votants au 1^{er} tour, et 74 713 au second !

La droite est désormais sur la défensive sur notre territoire, ne parvenant pas à trouver de réponses aux aspirations sociales et démocratiques de nos concitoyens.

La gauche progresse, la droite régresse. C'est de bon augure pour les Alto-Séquanais... ●

GRUPE MAJORITÉ DÉPARTEMENTALE (UMP, NOUVEAU CENTRE ET APPARENTÉS)

Une politique ambitieuse en direction des personnes âgées



Daniel Courtès
Conseiller général délégué aux personnes âgées et dépendantes et aux personnes handicapées.
www.elus-majorite92.com

Aujourd'hui les Hauts-de-Seine comptent 272 902 personnes de plus de 60 ans ; elles seront 304 655 en 2015.

La politique de notre Département à leur égard est de laisser à chacune d'entre elles, même lorsque la grande dépendance s'installe, le libre choix de son mode de vie.

Le conseil général s'est donc engagé depuis des années humainement et financièrement à travers le plan gérontologique 92 d'une part et différentes actions articulées autour de quatre domaines d'autre part : le maintien à domicile, l'hébergement en établissement, les actions de prévention et la coordination des acteurs.

Au 31 décembre 2010, 7819 personnes âgées dépendantes mais qui préféreraient rester dans leur environnement ont bénéficié de l'APA à domicile, nos équipes médico-sociales leur apportant soutien et conseils ainsi qu'à leurs familles, avec un seul objectif : les aider à bien vivre chez elles.

Certaines personnes âgées quant à elles préfèrent ou doivent, compte tenu de leur état de santé, vivre en établissement médicalisé. Pour cela nous leur garantissons des places dans des structures

adaptées à leur dépendance : 12 830 places sont autorisées à ce jour. Dès 2005 le Département a été particulièrement sensibilisé à la situation des personnes ayant la maladie d'Alzheimer et cet engagement s'est traduit en 2010 par la mise en place du premier plan départemental Alzheimer d'Île-de-France avec, notamment, un diagnostic précoce, gratuit de cette maladie ou encore la mise en place d'une plateforme téléphonique. Mais la qualité de vie de nos aînés à domicile dépend aussi de celle de leurs aidants naturels. Le Département s'est engagé à soutenir les familles, à leur apporter un soutien psychologique et des solutions de répit en développant des accueils de jour.

Nous avons aussi en projet la mise en place d'une équipe itinérante spécialisée dans l'accompagnement des malades et de leurs proches et qui organisera des ateliers dans des accueils de jour. Par ailleurs, afin d'assurer un soutien permanent, un nouveau site en ligne : « Questions de famille », qui apportera, 24 h / 24 les réponses immédiates. Au-delà de nos compétences légales, c'est cet esprit de solidarité et de respect de la volonté de chacun, y compris face à la maladie, qui nous guide au quotidien dans notre démarche. ●

Soutenir et accompagner les familles des Hauts de Seine



Denis Larghero
Conseiller général d'Issy-les-Moulineaux Ouest

Plus que jamais au moment où nos sociétés doivent faire face à des bouleversements et des crises économiques, sociales et environnementales, le conseil général des Hauts-de-Seine choisit de renforcer son action de soutien et d'accompagnement des familles. En effet, nous considérons la famille à la fois comme la cellule de base de toute vie sociale et le lieu par excellence des solidarités et de la transmission des valeurs, où la confiance et le soutien mutuel permettent le développement harmonieux de tous ses membres, à commencer par l'enfant. Il est donc pour nous naturel et indispensable de lui apporter une aide concrète et efficace pour qu'elle puisse effectivement jouer pleinement son rôle de protection et d'éducation. C'est pourquoi le conseil général des Hauts-de-Seine a fait le choix de mettre en place une large palette de services et d'actions relevant de ses compétences en accord avec les communes et les intercommunalités au travers du réseau des 1100 agents (dont 621 professionnels présents dans les huit services territoriaux de PMI et les 57 centres de PMI) départementaux. Ces différentes actions répondent à toutes les étapes d'une vie qui n'est pas toujours un fleuve tranquille mais dont les familles savent combien elles peuvent compter sur notre présence et notre aide.

A ce titre, nous avons mis en place notamment l'allocation Bébédôm Hauts-de-Seine pour l'accueil du jeune enfant ; une extension de l'allocation aux familles ayant des enfants handicapés qui se prolonge au collège, ou encore, des aides éducatives personnalisées pour répondre aux questions et difficultés dès qu'elles se présentent. Nous pouvons également mettre en avant nos actions en faveur de la parentalité, du soutien scolaire, ou encore l'ensemble de nos dispositifs en faveur des solidarités intergénérationnelles, des aidants familiaux et de l'hospitalisation à domicile, car les familles là aussi ne doivent pas rester seules lorsque les problématiques du grand âge doivent être prise en compte. Mais l'action du Département pour la famille se retrouve aussi dans la construction et la gestion du secteur scolaire, dans les moyens mis en œuvre pour la culture, le sport et les loisirs, dans l'effort considérable en faveur de l'habitat et du cadre de vie, car là aussi nous souhaitons que chaque famille puisse trouver sa place dans notre département et y rester en fonction de ses évolutions. C'est là un choix et un devoir de société, et pour ce qui nous concerne, nous avons souhaité que l'action du conseil général soit à l'image des familles, courageuses, solidaires et diverses. ●

Le Conseil général recrute

Mettez vos compétences au service de grands projets

■ Un Médecin évaluateur

Vous procéderez à l'évaluation médicale de la personne handicapée et vous participerez à l'élaboration du plan personnalisé de compensation pour les dossiers de demandes des personnes handicapées prises en charge par la Maison Départementale des Personnes Handicapées (M.D.P.H.).

PROFIL : titulaire du diplôme d'Etat de Docteur en médecine et inscrit à l'Ordre des médecins ; Connaissances dans le domaine du handicap ; Connaissance des textes relatifs à la loi du 11 février 2005 ; Connaissances en médecine générale et/ou du travail et/ou en psychiatrie.

Réf : 79 CL - 09.368 - Poste basé à Nanterre

■ Un Chef du Service Pilotage budget et marchés

Vous aurez la responsabilité de gérer l'activité budget et marchés. Vous serez notamment chargé d'élaborer les tableaux de bord financiers et marchés permettant à la direction d'arbitrer, de prendre les décisions et d'évaluer les retours sur investissements des différents projets.

PROFIL : connaissance du code des marchés publics ; Connaissances en finances publiques ; Expérience d'au moins dix ans, dans le secteur public, en management dans le domaine financier et marchés publics...

Réf : 79 SB - 11.286 - Poste basé à Nanterre

■ Un Juriste

Vous élaborerez des notes de synthèse, d'expertise et de préconisations à l'attention des services sollicitant un conseil juridique. Vous instruirez et rédigerez les écritures en demande et en défense, en liaison avec les avocats. Vous assurerez le suivi des procédures de référé et au fond ainsi que l'exécution des décisions de justice. Vous serez également chargé(e) de représenter le Département devant les juridictions (audiences) et sur le terrain (expertises).

PROFIL : Diplôme de 3^e cycle en droit public ; Connaissance de la réglementation en matière de marchés publics ; Expérience professionnelle dans le domaine juridique, et notamment en contentieux des marchés publics, d'au moins trois ans, de préférence dans les collectivités territoriales.

Réf : 79 AK - 11.283 - Poste basé à Nanterre

■ Un Chargé d'opérations

Vous conduirez les opérations d'investissement routier programmées par le Département depuis la conception jusqu'à la réception. Vous assurerez le rôle de chef de projet sur une grande opération telle que la création de deux demi-diffuseurs de l'A86, la requalification des RD920, RD914, RD7...

PROFIL : expérience souhaitée en infrastructures routières en collectivité (3 ans minimum d'activité professionnelle en maîtrise d'ouvrage publique) ; Connaissances de base en techniques d'infrastructures en milieu urbain ; Connaissances en matière foncière et environnementale et en marchés publics ; Maîtrise de la gestion de projet et des outils de communication.

Réf : 79 AM - 11.330 - Poste basé à Nanterre

■ Un Juriste Marchés publics

Sous l'autorité du chef de service de la "passation des marchés de fournitures et de services", vous serez responsable d'une unité en charge du lancement et de la sécurisation de procédures pour le compte de plusieurs directions "métier" clientes.

Formation : niveau Bac + 5 (spécialisation droit public) ; Professionnel confirmé avec une expérience d'au moins trois années consécutives dans la pratique du droit de la commande publique ; capacités managériales ; Maîtrise approfondie de la réglementation (Directives communautaires, code des marchés publics, CGCT, CCAG FCS, TIC et PI), de la jurisprudence et de la doctrine en matière de droit de la commande publique.

Réf : 79 AK - 11.306 - Poste basé à Nanterre

Adresser votre candidature et votre curriculum vitae par courriel : recrut@cg92.fr ou par courrier à Monsieur le Président du Conseil général Hôtel du Département - Département Ressources Humaines et Modernisation Service Emploi-Effectifs - 2/16 bd Soufflot - 92015 Nanterre cedex. Indiquer la référence afférente au poste.

hds guide

+ de 300 invitations!
dans ce numéro. Voir page 79

Théâtre	70
Arts de la rue/Cirque	72
Expos/Conférences	73
Musique/Danse	74
Jeunesse	77

Leguidesorties des Hauts-de-Seine



© NATASHADJET

Marionnettes

La martingale Mar.T.O.

On ne va pas se mettre martel en tête : le festival Mar.T.O. est tout simplement ce qui se fait de mieux en matière de marionnettes et de théâtre d'objets. Un festival parfois pilon, parfois piqueur, avec une seule martingale : oser la curiosité ! Et on ne cessera de le marteler : non, cet art vivant de la miniature sur scène n'est pas réservé aux enfants ! Voilà donc du 12 novembre au 3 décembre, dans les théâtres des villes partenaires (Bagneux, Châtenay, Clamart, Fontenay, Malakoff), un art du théâtre différent qui pratique la dérision comme l'émotion, impose la réflexion comme un élément naturel et le burlesque comme un réflexe vital, joue avec le sens de nos existences comme avec la glace de nos effrois. Avec de pauvres moyens – une ampoule, deux bouts de chiffon, quelques morceaux de bois entre des mains magiques qui poussent la roue et tirent les ficelles... – qui sont autant de riches trouvailles. Au programme de cette saison : des vampires, la guerre d'Espagne, la Chine, des robots, des clowns, des parents et des enfants... Ainsi que du 12 au 13 novembre, une *Nuit de la marionnette* au théâtre Jean-Arp de Clamart, de 19 h à l'aube ! ■

Festival Mar.T.O. du 16 novembre au 3 décembre.

Musique

L'Opéra de Mille Yuan



DR

À moins d'être un ancien de l'École française d'Extrême-Orient, le commun des mortels ne connaît rien à l'opéra chinois. Est-ce à dire qu'il lui faudrait pour autant renoncer au choc de cet art qui n'a rien à voir avec l'opéra occidental, sinon la magie fulgurante ? Dans *Les Femmes Générales de la famille Yang* – c'est le titre ! – tout se mêle : littérature, théâtre, mime, chant, musique, acrobatie, arts martiaux... Un art total, trente-cinq acteurs, dix musiciens

– un coup de poing qu'il faut prendre droit dans l'imaginaire ! ■
Sceaux, *Les Gémeaux*, du 15 au 17 novembre (en version chinoise surtitrée).

Théâtre

Résonances latines

Le dix-septième festival de création dramatique contemporaine *Auteurs en Acte* à Bagneux a choisi de vibrer dans la résonance des mondes latins. Italie, Argentine, Bolivie, l'Espagne d'Arrabal et le Chili de Jodorowsky, Cuba, la Roumanie, la Grèce antique : autant d'horizons, de résonances et de prises de risque différentes à découvrir dans une atmosphère d'échanges entre les acteurs et le public. Programme complet : www.auteursenacte.com ■

Bagneux, théâtre Victor-Hugo, salle Léo-Ferré, Maison de la Musique et de la Danse, CSC Jacques-Prévert, du 4 au 12 novembre.



© SOURCIOUSFASHION

ANTONY

THÉÂTRE FIRMIN-GÉMIER Du mardi 8 novembre au dimanche 20 novembre
 Dans le vif • Mardi 13 décembre 20h
 Le Dibbouk • Mercredi 4 janvier 20h30
 Galantes scènes • Mardi 10 janvier 20h30 Zadiq

ASNIÈRES

LE STUDIO - THÉÂTRE D'ASNIÈRES
 Du mardi 8 au jeudi 10 novembre 20 h
 La Dame de chez Maxim • Mardi 29 et mercredi 30 novembre 20 h 30
 Ma foi, je doute ! • Du vendredi 9 décembre au dimanche 11 décembre 20 h 30
 La Rue D • Du mardi 17 janvier au dimanche 12 février 20 h 30
 Le Bourgeois gentilhomme

THÉÂTRE ARMANDE-BÉJART Mardi 8 novembre 20h30 Kramer contre Kramer • Mercredi 30 novembre 20h30 Grand Écart • Mercredi 7 décembre 20h30 Colombe • Mardi 10 janvier 20h30 Didier Gustin • Jeudi 19 janvier 20h30 Les Amis du placard

BAGNEUX

THÉÂTRE VICTOR-HUGO Jusqu'au samedi 12 novembre Auteurs en acte • Vendredi 25 novembre 20h30 Festival MAR.T.O. : Etre peut-être ? • Vendredi 2 décembre 20h30 Corps-Texte • Samedi 17 décembre 20h30 Rideau !

BOULOGNE-BILLANCOURT

THÉÂTRE DE L'OUEST PARISIEN Du mercredi 9 au lundi 14 novembre Du mercredi au samedi à 20h30, dimanche à 16h Ivanov • Du jeudi 17 au dimanche 20 novembre Le Mardi à Monoprix • Du jeudi 24 au mardi 29 novembre Tempête sous un crâne • Du vendredi 2 au dimanche 4 décembre Le Petit Chaperon rouge • Samedi 10 et dimanche 11 décembre Je vous entends penser • Du vendredi 16 au dimanche 18 décembre La Dame de chez Maxim • Vendredi 30 et samedi 31 décembre 20h30 Tzigane imaginaire • Du jeudi 12 au mardi 17 janvier Poil de carotte • Du vendredi 20 au mercredi 25 janvier Il faut - Je ne veux pas • Samedi 28 et dimanche 29 janvier À l'Ouest

Sophocle

Un jeune auteur de 2 500 ans...

Wajdi Mouawad est auteur, cinéaste, metteur en scène... Il y a deux ans, il donnait au festival d'Avignon *Le Sang des promesses*, tétralogie moderne dont chaque pièce a pu entraîner avec elle et au-delà de la critique un public d'adolescents, on en connaît, pas forcément rompus aux codes du théâtre contemporain. Cette année, il proposait au sein du même festival une exploration à sa manière du théâtre de Sophocle, avec des racines orientales et des rameaux méditerranéens. Il dit de ce projet qu'il est « une dinguerie » : présenter d'ici à 2015 les sept pièces qui nous restent du dramaturge grec en trois moments – on voudrait écrire monuments – thématiques : *Des femmes*, *Des héros*, *Des mourants*. Dans une nouvelle traduction du poète Robert Davreu, la première trilogie met en scène Déjanire, l'épouse d'Héraclès (*Les Trachiniennes*), Antigone et Électre. Trois femmes coincées entre les lois de la communauté des hommes et celles de la nature, trois drames du désespoir amoureux, de la soif de justice et du désir de vengeance. Joué séparément en semaine ou en intégrale – six heures, tout de même... – les vendredis, samedis et dimanches, le triptyque *Des femmes* est un théâtre bouleversant, selon le mot même de Mouawad, qui mérite beaucoup plus et beaucoup mieux que les polémiques sur la présence ou non de Bertrand Cantat sur scène, compositeur et interprète de la partition très rock des chœurs antiques. ■

Nanterre Amandiers, du 22 novembre au 18 décembre.



CHÂTENAY-MALABRY

THÉÂTRE LA PISCINE Jeudi 17 novembre 20h30 Élie Semoun • Vendredi 25 novembre 20h30 Mon père, ma guerre • Mardi 29 et mercredi 30 novembre 20h30 La Tempête • Du vendredi 2 décembre au samedi 3 décembre 20h30 Festival MAR.T.O. : Hand Stories • Mardi 6 décembre 20h30 Le Baladin du monde occidental • Jeudi 5 et vendredi 6 janvier 20h30 Éloge du poil • Samedi 21 janvier 20h30 Héritages • Du mardi 24 au samedi 28 janvier Le Suicidé, comédie russe

LE PÉDILUVE Mardi 6 et mercredi 7 décembre 20h30 L'Inattendu

CHÂTILLON

THÉÂTRE À CHÂTILLON Du mardi 15 au dimanche 27 novembre Oh les beaux jours ! • Du mardi 6 au samedi 17 décembre Kids • Du samedi 21 janvier au dimanche 5 février Tétralogie d'Euripide

CHAVILLE

L'ATRIUM Mercredi 9 novembre 20h45 Nicomède • Vendredi 25 novembre 20h45 Élie Semoun • Samedi 10 décembre 20h45 Kramer contre Kramer • Samedi 14 janvier 20h45 Laurent Stocker et Bakary Sangaré • Mercredi 25 janvier 20h45 Diplomatie

CLAMART

THÉÂTRE JEAN-ARP Samedi 12 novembre La 3^{ème} nuit de la marionnette • Du mercredi 16 au dimanche 20 novembre Festival MAR.T.O. : Cet enfant • Du vendredi 25 au samedi 26 novembre 20h30 Les Fidèles, Histoire d'Annie Rozier • Du mardi 29 novembre au samedi 10 décembre Bérénice • Vendredi 16 et samedi 17 décembre 20h30 Inego • Samedi 14 janvier Une veillée singulière • Du mardi 17 au samedi 28 janvier Un miracle ordinaire

COLOMBES

L'AVANT-SEINE Vendredi 6 et samedi 7 janvier La Compagnie Annibal et ses éléphants fête son bicentenaire ! • Mardi 15 janvier 20 h 30 Guy Bedos

COURBEVOIE

ESPACE CARPEAUX Jeudi 10 novembre 20h45 Liane Foly « La folle part en cure » • Mardi 6 décembre 20h45 Élie Semoun • Jeudi 15 décembre 20h45 La Dame de chez Maxim • Mercredi 4 janvier 20h45 Henri IV • Mardi 24 janvier 20h45 Les Bonimenteurs

CENTRE CULTUREL Vendredi 18 novembre 21h Hamlet • Vendredi 2 décembre 21h Jérôme Commandeur • Vendredi 9 décembre 21h 4 secrets • Samedi 7 janvier 21h Hitch • Samedi 21 janvier 21h Alex Lutz

FONTENAY-AUX-ROSES

THÉÂTRE DES SOURCES Jeudi 10 no-

vendredi 20 h 30 Klaxon, Trompette... et pétarades • Vendredi 18 et samedi 19 novembre Festival MAR.TO. : Le Banquet • Vendredi 25 novembre 20 h 30 Le Dodo • Vendredi 6 janvier 20 h 30 La Nuit sera calme • Vendredi 27 janvier 20 h 30 Madame Raymonde : Mes plus grands succès

GENNEVILLIERS

THÉÂTRE DE GENNEVILLIERS Du mercredi 9 novembre au samedi 19 novembre

vendredi Le Vrai Spectacle • Du vendredi 25 novembre au mercredi 14 décembre Onzième • Du jeudi 12 au samedi 28 janvier Tout est bruit pour qui a peur

LEVALLOIS-PERRET

SALLE RAVEL Dimanche 27 novembre 20h Kramer contre Kramer • Dimanche 4 décembre 16h Les Marionnettes de Salzbourg • Vendredi 9 décembre 20h30 Lemoine man show

MALAKOFF

THÉÂTRE 71 Jus'qu'au mercredi 9 novembre Sous la glace • Du mercredi 16 au samedi 26 novembre L'École des femmes • Du mardi 29 novembre au samedi 3 décembre Savanna, un paysage possible • Du mardi 6 au jeudi 8 décembre La Maison • Du mercredi 11 au samedi 28 janvier L'Éveil du printemps

MEUDON

CENTRE D'ART ET DE CULTURE Ven-

dredi 9 décembre 20h45 Kramer contre Kramer • Vendredi 27 janvier 20h45 En attendant Godot • Mardi 31 janvier 20h45 Franchise Postale

NANTERRE

THÉÂTRE NANTERRE AMANDIERS Du mercredi 9 novembre au dimanche 4 décembre Le Socle des vertiges • Du mardi 22 novembre au dimanche 18 décembre Des Femmes (Les Trachiniennes, Antigone et Électre) • Du mardi 10 au di-

→ Les spectacles à ne pas manquer

TEMPS FORT

Dans le vif

de Marc Dugowson.

La guerre n'est rien d'autre qu'une tempête qui nous dépouille de nos oripeaux d'humanité, et à Jules-Étienne Scornet, petit paysan breton dans les tranchées, il ne reste plus rien maintenant qu'un « archichose d'Autriche vient de mourir d'un coup de pétroire dans la tête ».

Antony, Firmin-Gémier, du 8 au 20 novembre.



Dans le vif

© FRANÇOIS SAINT-REMY

CRÉATION

Ivanov

Mise en scène Jacques Osinski.

Première version façon comédie de la pièce dont Tchekhov disait : « Dans la vie, ce n'est pas à tout bout de champ qu'on se tire une balle, qu'on se pend, qu'on déclare sa flamme, et ce n'est pas à jet continu qu'on énonce des pensées profondes. Non ! Le plus souvent, on mange, on boit, on flirte, on dit des sottises. C'est ça qu'on doit voir sur la scène. »

Boulogne, TOP, du 9 au 14 novembre.

MOLIÈRE

Le Malade imaginaire

Mise en scène Alain Gauthier.

Cette version de la tragédie farce de Molière ne plaira pas à tous le monde : comédie musicale truffée de rap, de raï, de funk, de pop alla carbonara, c'est un « carnaval débridé » qui enchantera les amateurs de théâtre vivant et pas seulement de musée.

Suresnes Jean-Vilar, 19 et 20 novembre.

HUGO

Tempête sous un crâne

d'après *Les Misérables*.

Un hymne à l'humanisme et au lyrisme, servi par sept comédiens qui incarnent la langue d'Hugo sans la maquiller. Trois heures et demie d'une prouesse mise en scène et adaptée par Jean Bellorini et Camille de la Guillonnière.

Boulogne, TOP, du 24 au 29 novembre.

SOLO

Le Dodo

de et avec Yannick Jaulin.

Seul en scène, mais bien entouré en coulisses et dans son imaginaire de conteur vendéen, Yannick Jaulin nous parle-t-il de la disparition d'un oiseau massacré parce que trop gentil ou de comment survivre aux prédateurs lorsque l'on n'est pas moderne ?

Fontenay, théâtre des Sources, le 25 novembre.

SHAKESPEARE

La Tempête

Mise en scène Philippe Awat.

La dernière pièce de Shakespeare, ni tragédie, ni comédie mais exploration des frontières entre le merveilleux, le fantastique et le pouvoir. Effets spéciaux et images magiques, c'est « un règlement de compte passionné avec le monde véritable. »

Châtenay, La Piscine, 29 et 30 novembre.

RACINE

Bérénice

Mise en scène Laurent Brethome.

La pièce « d'une tristesse majestueuse » a beau avoir plus de trois cents ans, elle est encore d'aujourd'hui comme elle était d'autrefois : l'amour et le devoir, le politique et le privé, dans une mise en scène respectueuse qui « porte sur le neuf un regard ancien. »

Clamart, Jean-Arp, du 29 novembre au 10 décembre.

ELIZABÉTHAIN

Damage qu'elle soit une putain

de John Ford.

En coproduction avec The Barbican de Londres, la création en France de la nouvelle mise en scène de Declan Donnellan : *'Tis A Pity She's A Whore*, de John Ford, sorte de Romeo et Juliette interdit entre frère et sœur, une descente aux enfers sexuelle, violente et sanglante. Le XVII^e siècle anglais n'avait pas froid aux yeux !

Sceaux, Les Gémeaux, du 30 novembre au 18 décembre.

CIRQUE

Géométrie de caoutchouc

d'Aurélien Bory.

De la danse, du cirque, du théâtre, des arts visuels, de la musique, tout cela par huit comédiens acrobates qui se débattent, virtuoses, dans des univers mouvants et malléables. Premier temps fort sous chapiteau de la saison.

Espace Cirque d'Antony, du 1^{er} au 12 décembre.

AILLEURS

Corps-Texte

Avec Charlotte Rampling.

Créé l'an passé lors du festival *Auteurs en Acte*, un spectacle entre le mime et le mot, la pantomime et la méditation, incarnés sur scène par Marcos Malavia et Charlotte Rampling.

Bagneux, Victor-Hugo, 2 décembre.

CONTEMPORAIN

Le Baladin du monde occidental

de John M. Synge.

Dans une mise en scène d'Élisabeth Chailloux, l'une des manifestations les plus provocantes du « génie irlandais », créée en 1907 : un jeune homme est admiré par des paysans parce qu'il déclare avoir tué son père – et rejeté ensuite lorsque cela s'avère

un mensonge. Beckett n'est pas loin. Châtenay, La Piscine, 6 décembre.

CONTEMPORAIN

Dostoïevski-Trip

de Vladimir Sorokine.

Sept personnages shootés à la littérature se retrouvent dans le roman *L'Idiot* après avoir abusé de la dernière drogue sur le marché : Dostoïevski. C'est drôle, complètement halluciné et pas vraiment « vocabulaire correct ».

Théâtre de Vanves, du 6 au 9 décembre.

CONTEMPORAIN

Le Visiteur

d'Éric-Emmanuel Schmitt.

« Si Dieu a une dépression, que peut-il faire ? Quel recours ? Qui peut-il aller voir ? » L'auteur dramatique francophone le plus traduit dans le monde l'envoie rendre visite à Freud, à moins que ce ne soit le contraire, ou le simple délire d'un mythomane.

Théâtre de Garches, 8 décembre.

Le Baladin du monde occidental



© JACKYEATS

Shakespeare

Hamlet frappe les trois coups !

En trois spectacles, la saison nous offre sur plusieurs plateaux des *Hamlet* dans tous leurs états...

Le Hamlet selon Daniel Mesguich, joué par son propre fils William, ce n'est ni l'être ni le pas être, mais tout simplement la question. La question d'une pièce que l'acteur et metteur en scène a commencé à aborder en 1977 et à laquelle il revient ici pour la quatrième fois. Un *work in progress* autour d'un personnage, Hamlet, dont Mesguich avoue dans un joli mot en miroir qu'il a sans doute mis en scène la plupart de ses spectacles...

Sous la direction de Jean-Luc Revol, le Hamlet de Philippe Torreton est lui en plein dans l'être, incarnation charnelle, puissante et populaire au beau sens du mot d'un seigneur d'Elseigneur plus tourmenté par la pourriture de son Royaume que par le harcèlement du spectre.

Quant à l'étrange et savoureux spectacle de Ned Grujic, d'après Shakespeare, *Hamlet, la fin d'une enfance*, ce serait plutôt une version *SOS Fantômes* ! Seul en scène, Thomas Marceul est l'adolescent joueur, boudeur, rêveur, confronté à la séparation de ses parents et à la recom-



© BMPALAZON

position de sa famille. C'est drôle, émouvant et très surprenant. ■
Suresnes, Jean-Vilar, 5 novembre et théâtre de Neuilly, 29 novembre : *Hamlet*, mise en scène Daniel Mesguich. Rueil, TAM, 6 décembre : *Hamlet*, avec Philippe Torreton. Courbevoie, Centre culturel, 18 novembre : *Hamlet, la fin d'une enfance*.

manche 22 janvier Une maison de poupée • Du jeudi 12 janvier au dimanche 12 février Zoltan • Du jeudi 19 janvier au dimanche 12 février Les Trois Parques m'attendent dans le parking

RUEIL-MALMAISON

THÉÂTRE ANDRÉ-MALRAUX Mardi 15 novembre 20h45 Élie Semoun • Samedi 19 novembre 20h45 Michaël Gregorio pirate les chanteurs • Vendredi 25 novembre 20h45 Kramer contre Kramer • Mardi 3 janvier 20h45 La Promesse de l'aube • Samedi 7 janvier 20h30 Les Seas girls • Dimanche 8 janvier 16h Le Bourgeois gentilhomme • Mardi 10 janvier 20h45 Dani Lary • Vendredi 13 janvier 20h45 Roméo et Juliette • Lundi 23 et mardi 24 janvier 20h45 Diplomatie • Jeudi 26 et vendredi 27 janvier 20h45 Le Technicien

ARIEL HAUTS DE RUEIL Les jeudis 17 et 24 novembre 21h Jean Renoir

SAINT-CLOUD

CENTRE CULTUREL LES 3 PIERROTS Mardi 8 novembre 20h30 Les Dames du jeudi • Jeudi 17 novembre 20h30 Fellag • Jeudi 24 novembre 20h30 Don Juan • Mardi 29 novembre 20h30 Richard Bohringer • Jeudi 8 décembre 20h30 La Dame de chez Maxim •

Mardi 17 janvier 20h30 Hitch • Mardi 24 janvier 20h30 20 000 Lieues sous les mers • Jeudi 26 janvier 20h30 Toutou

SCEAUX

LES GÉMEAUX Du mercredi 30 novembre au dimanche 18 décembre Dom-mage qu'elle soit une putain • Du mardi 6 décembre au dimanche 29 janvier 2012 Ruy Blas

SÈVRES

SÈVRES ESPACE LOISIRS Mercredi 9 novembre 21h Roméo et Juliette • Vendredi 18 novembre 21h Tes yeux se voilent... • Jeudi 24 novembre 21h Yves Lecoq • Mercredi 11, jeudi 12, mercredi 18 et jeudi 19 janvier 21h Marivaux • Vendredi 27 janvier 21h Le Repas des fauves

SURESNES

THÉÂTRE DE SURESNES JEAN-VILAR Samedi 12 et dimanche 13 novembre 21h - Dimanche 15h Hold on • Samedi 19 et dimanche 20 novembre 21h Le Malade imaginaire • Vendredi 25 novembre 21h Tout le monde veut vivre • Jeudi 1^{er} et vendredi 2 décembre 21h Sous contrôle • Samedi 3 et dimanche 4 décembre 21h Cirque en Cascade

VANVES

THÉÂTRE DE VANVES Du lundi 14 au samedi 19 novembre 20h30 Massacre à Paris • Du jeudi 24 au mercredi 30 novembre 20h30 Phèdre • Du mardi 6 au vendredi 9 décembre 20h30 Dostoievskitrip • Du samedi 10 au jeudi 15 décembre Le Précepteur • Du mardi 10 au vendredi 13 janvier Andromaque • Vendredi 13 janvier 20h30 J'ai mis mon cœur entre tes mains • Du mardi 17 janvier au samedi 31 mars Festival Artdanthé

Arts de la rue/Cirque

ANTONY

ESPACE CIRQUE D'ANTONY Du jeudi 01 au lundi 12 décembre Géométrie de caoutchouc • Du mardi 31 janvier au samedi 18 février Pour le meilleur et pour le pire

ASNIÈRES

THÉÂTRE ARMANDE-BÉJART Mardi 22 novembre Les Nouvelles étoiles du cirque de Moscou

BOULOGNE-BILLANCOURT

ILE SEGUIN Jusqu'au dimanche 8 janvier Le Cirque du Soleil

CHAVILLE

L'ATRIUM Samedi 3 décembre 20h45 Cirque National de Chine : Casse-Noisette

COLOMBES

L'AVANT-SEINE Samedi 10 et mardi 13 décembre 20h30 Cirque Bouffon

FONTENAY-AUX-ROSES

THÉÂTRE DES SOURCES Jeudi 15 décembre 20h30 Living ! Pièce commune, plurielle et singulière

LEVALLOIS-PERRET

SALLE RAVEL Vendredi 16 décembre 20h30 L'ang Tôï, mon village

SAINT-CLOUD

CENTRE CULTUREL LES 3 PIERROTS Jeudi 12 janvier 20h30 Casse-Noisette

SURESNES

THÉÂTRE DE SURESNES JEAN-VILAR Samedi 3 et dimanche 4 décembre 21h Cirque en Cascade

Adresses page 78

ANTONY

MAISON DES ARTS **Jusqu'au dimanche 4 décembre** Exposition « Michel Reihl - Daniel Kermann »

BOULOGNE-BILLANCOURT

MUSÉE DÉPARTEMENTAL ALBERT-KAHN **Du lundi 28 novembre au dimanche 16 Septembre 2012** « la Mongolie entre deux ères, 1912-13 » • **Dimanche 4 décembre** 15h Conférence « La Mongolie au XIX^{ème} siècle »

CHÂTENAY-MALABRY

MAISON DE CHATEAUBRIAND **Du mercredi 9 novembre au lundi 20 février** Exposition « La Vallée-aux-Loups 1941-1944, Résistance, fusillés, otages »

CHÂTILLON

MAISON DES ARTS **Jusqu'au dimanche 27 novembre** Quatre sculpteurs contemporains

COURBEVOIE

ESPACE CARPEAUX **Du jeudi 10 novembre au vendredi 16 décembre** Christophe Meireis

ISSY-LES-MOULINEAUX

ESPACE MANUFACTURE **Jusqu'au mercredi 9 novembre** Marie-Thé A. et Jean-Claude Gracia

MUSÉE DE LA CARTE À JOUER **Du mardi 13 décembre 2011 au dimanche 11 mars** Alice et « Pat Andrea/ Alice »

MALAKOFF

MAISON DES ARTS **Jusqu'au dimanche 18 décembre** Exposition « My Coran Dream » Natacha Nisic

MEUDON

CENTRE D'ART ET DE CULTURE **Du vendredi 18 au samedi 26 novembre** Exposition « Autour de Jacques Audibert »

MONTRouGE

LA FABRIQUE **Jusqu'au dimanche 13 novembre** Biennale européenne

NANTERRE

LES ARCHIVES DÉPARTEMENTALES **Jusqu'au mardi 31 janvier** De Michelet à Évariste-Galois : 150 ans d'archives scolaires

RUEIL-MALMAISON

ATELIER GROGNARD **Du vendredi 9 décembre 2011 au lundi 19 mars** Exposition « Abstractions, 1944-1954 » • **Jusqu'au lundi 21 novembre** Sabine Weiss

MUSÉE NATIONAL DU CHÂTEAU DE MALMAISON **Jusqu'au lundi 9 janvier**

Destins souverains. Joséphine, la Suède et la Russie

SAINT-CLOUD

MUSÉE D'ART ET D'HISTOIRE DE SAINT CLOUD - JARDINS DES AVELINES **Jusqu'au dimanche 29 janvier** Le cinéma à Saint-Cloud, le rêve et l'industrie

SCEAUX

DOMAINE DE SCEAUX **Jusqu'au lundi 9 janvier** Lundi, mercredi, jeudi, vendredi, de 10 h à 13 h et de 14 h à 17 h Théophile Gautier au Domaine de Sceaux • **Jusqu'au vendredi 2 décembre** Eaux de Seine • **Mercredi 16 novembre** 15h Conférence Trésors d'Ile-de-France

SÈVRES

SÈVRES ESPACE LOISIRS **Jusqu'au dimanche 13 novembre** Exposition Gildas Bourdet • **Samedi 3 et dimanche 4 décembre** Grain de Sel

CITÉ DE LA CÉRAMIQUE **Jusqu'au lundi 2 janvier** Exposition « Terres d'Afrique / Retour d'Afrique »

VILLE-D'AVRAY

MAISON POUR TOUS **Jusqu'au vendredi 25 novembre** Exposition de Julien Yémadgé

VILLENEUVE-LA-GARENNE

PARC DES CHANTERAINES **Jusqu'au vendredi 2 décembre** Eaux de Seine

Star

La légende de Romy

Ville du cinéma français, Boulogne nous propose, deux ans après l'exposition consacrée à Brigitte Bardot, un nouveau portrait de star du cinéma : Romy Schneider – la jeune actrice allemande qui nous a fait le cadeau d'entrer française dans les casting du cinéma. Si Brigitte Bardot était celle qui rendait fous les hommes et jalouses les femmes, Romy Schneider, elle, emportait les deux dans le même tourbillon de beauté brûlante et de gravité orgueilleuse. Photos, affiches, magazines, objets, costumes, témoignages... une exposition de cette richesse est aussi l'occasion de renouer avec les sortilèges d'une époque, qu'on appelait glorieuse malgré tous ses déboires et dont on a pourtant fini par oublier le goût, la légèreté du moment, l'espoir du lendemain. Chacun a sa Romy Schneider : Sissi, princesse de conte de fée, la sirène de La Piscine, dont l'érotisme n'avait rien à envier aux stars estampillées du genre ; Rosalie, l'amoureuse libre et vraie du César d'Yves Montand dont la flamme un peu vulgaire dissimulait le désarroi ; ou la statue fêlée de ses derniers films, *Garde à vue*, *La Passante du Sans-Souci*, rongée par les démons et les deuils. Cruelle, la vie lui aura pourtant fait une grâce : celle de ne jamais devenir une vieille dame. Il y a des jours où le cinéma - et les expositions qui vont avec - sont plus beaux que la vie... ■

Boulogne, Espace Landowski - M-A30, du 4 novembre au 22 février..

Incarnant à dix-sept ans Sissi, princesse de conte de fées, elle ne cessera de bâtir sa carrière contre ce premier rôle,

c'est-à-dire en s'appuyant dessus pour aller plus haut et plus loin.



© BOTTI/STILLS/GAMMA

ANTONY

CHAPELLE SAINTE-MARIE **Dimanche 20 novembre** 16h30 Récital d'orgue

Du 17 au 27 novembre Festival Place au Jazz

ESPACE CIRQUE D'ANTONY **Du jeudi 1 au lundi 12 décembre** Géométrie de caoutchouc

THÉÂTRE FIRMIN-GÉMIER **Du vendredi 2 au samedi 3 décembre** 20h30 Zaza Fournier

AUDITORIUM PAUL-ARMA **Mardi 15 novembre** 20h30 Concert par l'association Intermezzo • **Vendredi 2 décembre** 20h30 Concert pour le Téléthon • **Vendredi 9 décembre** 20h45 Concert de Noël

AUDITORIUM SAINTE-MARIE **Samedi 10 décembre** 20h45 Concert spirituel

ASNIÈRES

THÉÂTRE ARMANDE-BÉJART **Jeudi 17 novembre** 20h30 Chicago Blues • **Mardi 13 décembre** 20h30 M Pokora • **Mardi 24 janvier** 20h30 Gisèle

BAGNEUX

MAISON DE LA MUSIQUE ET DE LA DANSE **Mercredi 7 décembre** 20h30 Dupont T • **Samedi 28 janvier** 20h30 Duo Éric Barret Jacques Pellen

THÉÂTRE VICTOR-HUGO **Samedi 19 novembre** 20h30 China Moses et Raphaël Lemonnier • **Samedi 7 janvier** 20h30 La Famille Clément • **Samedi 21 janvier** Tony Allen •

CHÂTENAY-MALABRY

THÉÂTRE LA PISCINE **Du lundi 21 novembre au mardi 22 novembre** 20h30 Nosferatu • **Du samedi 19 novembre au dimanche 20 novembre** Chœur d'enfants Sotto Voce • **Dimanche 27 novembre** 17h Ensemble El Mawsili

LE PÉDILUVE **Jeudi 10 novembre** 20 h Le concert du jeudi : Lise • **Jeudi 17 novembre** 20 h Le concert du jeudi : Yoanna • **Jeudi 24 novembre** 20 h Le concert du jeudi : Mohamed Abozkry • **Jeudi 1 décembre** 20 h Le concert du jeudi : Ornette

20 h 30 Blondes have no soul • **Jeudi 24 novembre** 20 h 30 Het Orgelt • **Mardi 29 novembre** 20h30 Didon et Enée • **Jeudi 01 décembre** 20h30 Musiques de films • **Mercredi 25 janvier** 20h30 Ute Lemper • **Samedi 28 et dimanche 29 janvier** Cuisses de grenouille

CHÂTILLON

THÉÂTRE À CHÂTILLON **Vendredi 2 décembre** 20h30 On / Off

CHAVILLE

L'ATRIUM **Mardi 29 novembre** 20h45 L'Orchestre national d'Ile-de-France

COLOMBES

L'AVANT-SEINE **Mardi 8 novembre** 20h30 Jacques Higelin • **Jeudi 17 novembre** 20h30 Patricia Barber • **Samedi 19 novembre** 20 h 30 Making the skies move • **Mardi 22 novembre**

20 h 30 Blondes have no soul • **Jeudi 24 novembre** 20 h 30 Het Orgelt • **Mardi 29 novembre** 20h30 Didon et Enée • **Jeudi 01 décembre** 20h30 Musiques de films • **Mercredi 25 janvier** 20h30 Ute Lemper • **Samedi 28 et dimanche 29 janvier** Cuisses de grenouille

COURBEVOIE

ESPACE CARPEAUX **Lundi 7 novembre** 21h Charlier - Sourisse • **Mardi 8 novembre** 20h45 Troc • **Lundi 14 novembre** 21h Tomàs Gubitsch • **Mardi 15 novembre** 20h45 Hair Spray • **Mercredi 16 novembre** 20h45 Eddie Palmieri • **Lundi 21 et mardi 22 novembre** 21h Marcel Azzola • **Vendredi 25 novembre** Elektro Kif • **Samedi 26 novembre** 21h Les Copains d'abord • **Lundi 28 novembre 2011 et Lundi 30 janvier 2012** Jam Session • **Mardi 29 novembre** 20h45 Zaz • **Lundi 5 décembre**

21h Jean-Pierre Derouard • **Jeudi 8 décembre** 20h45 Orchestre des Hauts-de-Seine • **Lundi 12 décembre** 21h Alex Tassel • **Mardi 13 décembre** Monty Alexander • **Lundi 9 janvier** 21h Sweet System • **Mardi 10 janvier** 20h Hervé Koubi • **Lundi 16 janvier** 21h Alain Jean-Marie • **Jeudi 19 janvier** 20h45 The Glenn Miller Memorial Orchestra • **Lundi 23 janvier** 21h Lionel Suarez • **Mercredi 25 janvier** 20h30 Lucilla Galeazzi, Bella ciao • **Jeudi 26 janvier** 20h45 Voca People

FONTENAY-AUX-ROSES

THÉÂTRE DES SOURCES **Vendredi 9 décembre** 20 h 30 Las Hermanas Carronni • **Jeudi 15 décembre** 20 h 30 Living ! Pièces commune, plurielle et singulière • **Vendredi 27 janvier** 20 h 30 Madame Raymonde : Mes plus grands succès

Danse

Musique silence mouvement



Flamande, Pé – le diminutif saccade pour Petra – Vermeersch n'est pas une danseuse chorégraphe de plus, ni une chorégraphe danseuse comme les autres. Impossible de ranger sa danse dans une de ces boîtes si utiles mais si réductrices : une danse qui raconte quelque chose ? une danse qui explore la psychologie ? une danse technique, virtuose, politique ? Non, rien de tout cela et tout cela en même temps. L'art de Pé Vermeersch est celui qui vient justement faire exploser ces cages de verre pour aller visiter les limites du corps humain. Ses spectacles, elle les annonce elle-même comme des présentations plus que des représentations, le danger et le sublime de ne pas savoir avant de commencer jusqu'où cela va ira.

Une danse qui s'est enrichie de la fréquentation du butô japonais, sans en plagier les figures, une danse comme un trait de pinceau zen dans l'espace et qui peut des heures durant jamais ne rejouer la même figure. À Colombes, elle donne en trois soirs ses voyages intérieurs – et très physiques – au sein des espaces de la musique. Avec le piano d'Olivier Messiaen pour le duo *Making the skies move*, l'orgue liturgique de Het Orgelt, trio spécialement conçu pour l'espace sacré d'une église et, paradoxalement, dans les souffles et les chocs du corps, le silence cru, nu, absolu de sa pièce solo *Blondes have no soul*. ■ Colombes, L'Avant-Seine, 19 et 22 novembre ; église de Colombes, 24 novembre.

Hier et aujourd'hui

Le Spectre de la Rose



Un programme de concert idéal répond à une question d'équilibre : entre les histoires de la musique, entre les couleurs sonores, le long d'un itinéraire traversant des contrées ni trop proches ni trop lointaines. En voici une proposition dans le cadre de l'exposition consacrée à Théophile Gautier à l'occasion de son bicentenaire. Équilibre de la couleur, poétique en soi, du rapprochement rare entre la voix, la harpe, l'alto et les deux flûtes. Équilibre des correspondances autour de Théophile Gautier, poète romantique qui voulait bien, lui, que l'on déposât de la musique au pied de ses vers... Spectres d'hier et roses d'aujourd'hui, on entendra donc des pièces de l'ami Hector Berlioz, des mélodies de Gabriel Fauré et puis, en déroulant le fil du temps, les boucles entrelacées du compositeur Philippe Hurel ou la gourmandise sonore de Martin Matalon.

Mais un concert idéal, c'est aussi la surprise, la dissonance, l'éclat sonore sur le vernis du programme... Alors, en guise de coup de fouet, histoire d'alerter tous les sens, il y aura la pièce d'Esa-Pekka Salonen pour flûte et flûtiste, interprétation énergique et spectaculaire des beautés hybrides du centaure – ou plutôt, en l'occurrence, de la sirène... ■

Domaine de Sceaux, 3 décembre. À l'occasion de l'exposition « Théophile Gautier dans son cadre ». Jusqu'au 9 janvier.

GENNEVILLIERS

THÉÂTRE DE GENNEVILLIERS Du 9 au 17 novembre Castor et Pollux

ISSY-LES-MOULINEAUX

ESPACE ICARE Vendredi 16 décembre Concert Jeunes Talents

LEVALLOIS-PERRET

SALLE RAVEL Dimanche 13 novembre 18h Les Musicales - Latin'jazz • Vendredi 18 et samedi 19 novembre 20h30 Joaquin Grilo, danseur de flamenco • Vendredi 25 novembre 20h30 Vincent Baguian • Vendredi 2 décembre 20h30 Concert de l'Orchestre d'har-

monie de Levallois • Dimanche 11 décembre 18h Les musicales - Les huit saisons • Mardi 13 décembre 20h30 Concert du Jeune Orchestre Symphonique Maurice-Ravel • Jeudi 12 janvier 20h30 Daniel Lévi • Dimanche 15 janvier 18h Les musicales - Autour de Liszt et le musique hongroise • Mardi 24 janvier 20h30 Peace and Love • Samedi 28 janvier 20h La Nuit du jazz

MEUDON

CENTRE D'ART ET DE CULTURE Mercredi 9 novembre 20h45 Nono • Jeudi 15 décembre 20h45 Kouban • Jeudi 19 janvier 20h45 Terres Arc-en-Ciel

NANTERRE

MAISON DE LA MUSIQUE Du jeudi 17 au samedi 19 novembre 19h Boxe, boxe • Les vendredis 18 et 25 novembre, les vendredis 2 et 9 décembre, les vendredis 13, 20 et 27 janvier 19h Salon de musique • Vendredi 25 et samedi 26 novembre 20h30 Mikrokosmos • Mardi 6 décembre 20h30 ...Have you hugged, kissed and respected your brown Venus today? • Vendredi 9 et samedi 10 décembre 20h30 Micro • Mardi 31 janvier 20h30 Le sacre du printemps

SALLE DANIEL-FÉRY Samedi 3 décembre 20h30 Adam Ali / Laos / Meech • Vendredi 16 décembre 20h30 Stand-up contrefaçon

RUEIL-MALMAISON

THÉÂTRE ANDRÉ-MALRAUX Mardi 8 novembre 20h45 Grand Corps Malade • Jeudi 10 novembre 20h30 La Traviata • Dimanche 13 novembre 15h30 La Dame de chez Maxim • Dimanche 20 novembre 16h Le Lac des cygnes • Dimanche 15 janvier 17h Aïda • Vendredi 20 et samedi 21 janvier 20h45 Béjart Ballet Lausanne • Mercredi 25 janvier 20h45 Voca People • Dimanche 29 janvier 14h30 et 18h Umoja

MUSÉE NATIONAL DU CHÂTEAU DE MALMAISON Jeudi 24 novembre 20h30 Suresnes cités danse : l'édition des 20 ans !

SAINT-CLOUD

CENTRE CULTUREL LES 3 PIERROTS Jeudi 1 décembre 20h30 Orchestre national d'Ile-de-France • Dimanche 4 décembre 17h Un de la Canebière • Jeudi 5 janvier 20h30 Fantômes de demoiselles • Dimanche 8 janvier 11h Concert du Nouvel An • Dimanche 22 janvier 17h Katia Guerreiro

SÈVRES

SÈVRES ESPACE LOISIRS Vendredi 2 décembre 21h Un de la Canebière

SCEAUX

LES GÉMEAUX Mercredi 9 novembre 20h45 Bailador Michel Portal quartet • Du mardi 15 au jeudi 17 novembre 20h45 Opéra de Pékin • Du jeudi 24 au samedi 26 novembre 21h30 Jean-Jacques Milteau et Palata Singers • Du jeudi 8 au samedi 10 décembre 21h30 Renaud Garcia-Fons et Louis Winsberg trio • Vendredi 13 janvier 2012 21h30 Jazz à La Défense • Vendredi 27 et samedi 28 janvier 21h30 4 essential

DOMAINE DE SCEAUX Vendredi 18 novembre 20h Petites Nuits de Sceaux • Samedi 3 décembre 20h30 TM+

SURESNES

THÉÂTRE DE SURESNES JEAN-VILAR Mardi 8 novembre 21h La Leçon de Jazz d'Antoine Hervé : Duke Ellington, le pianiste • Mardi 15 novembre 21h La Leçon de Jazz : Charlie Parker • Samedi 26 novembre 21h Hangar • Dimanche 11 décembre Concert de Noël • Du jeudi 12 au dimanche 15 janvier 21h Suresnes cités danse : soirées d'ouverture • Les vendredi 20 et mardi 24 janvier 21h Marivaux • Du vendredi 27 au dimanche 29 janvier 21h Suresnes cités danse : l'édition des 20 ans !

VANVES

THÉÂTRE DE VANVES Samedi 3 et dimanche 4 décembre Journée de musiques anciennes • Du mardi 17 janvier au samedi 31 mars Festival Art'danthé

→ Les concerts à ne pas manquer

DANSE

Castor et Pollux

de Cecilia Bengolea et François Chaigneau.

Allongés sur la scène, dans une brume pailletée d'or, les spectateurs sont comme hissés au sein de cette danse qui se déroule au-dessus d'eux, les frôle ou les porte au vertige. Une chorégraphie renversante du ciel et des enfers, suivie de l'hypnotique *Vrai Spectacle* de Joris Lacoste.

Théâtre de Gennevilliers, du 9 au 17 novembre (Le Vrai Spectacle jusqu'au 19 novembre).



© DONATIENVESMAN

Castor et Pollux

CLASSIQUE

100 % Mozart

Direction : Nicolas Krauze.

Dans le cadre des Jeudis musicaux, rendez-vous mensuel autour des grands noms de la musique classique, Le Village nous offre une dégustation 100 % Mozart, c'est à dire 0 % de matière grasse et le sourire en plus. Neuilly, Le Village, 10 novembre.

DANSE

Anne Teresa de Keersmaecker

Au programme : Bartók et Ligeti. Sur le plateau, grâce à l'une des chorégraphes contemporaines les plus musicales, un plaisir complice partagé entre danseurs, musiciens et public. Nanterre, Maison de la Musique, 25 et 26 novembre.

OPÉRA

La Traviata

de Verdi.

Direction et distribution slave rompues aux virtuosités verdienne pour cette solide version de l'opéra romantique par excellence, inspiré par la fameuse *Dame aux camélias* d'Alexandre Dumas fils. Rueil, TAM, 10 novembre.



© CHRISTOPHERAYNAUDELAGE

Didon et Énée

JAZZ

Patricia Barber

Elle n'est pas seulement une voix, grave et subtile, mais aussi un piano, aventureux et virtuose, et une compositrice, et un chef de bande... Bref, comme ils disent chez elle à Chicago : « *L'un des francs-tireurs les plus appréciés du XXI^e siècle.* » Colombes, L'Avant-Seine, 17 novembre.



Patricia Barber

DR

OPÉRA

Didon et Énée

de Purcell.

Bassin d'eaux industrielles, métal d'une plateforme de forage désaffectée, abysses hantées de sorcières : voici les promesses d'orage du premier opéra monté par Denis Chabroulet, le « *poète du désastre* ». Décidément, pas beaucoup d'espoir pour les amours des deux héros... Colombes, L'Avant-Seine, 29 novembre.

CHANSON

Zaz

Avec elle, on ne sait pas trop par où commencer... et c'est justement ce qui la rend précieuse. Une voix un peu fêlée, des musiques entre le jazz et la soul, une personnalité, un peu fêlée aussi, qui chante un monde pas si drôle que ça. À découvrir.

Courbevoie, Espace Carpeaux, 29 novembre.

OPÉRETTE

Un de la Canebière

de Vincent Scotto

Le classique des classiques de l'opérette méridionale – peuchère, une galéjade autour d'une conserverie de sardines à l'huile ! Ressuscitée « dans son jus » par Les Carboni, troupe de théâtre forain venue droit du quartier du Panier à Marseille. Sèvres Espace Loisirs, 2 décembre. Saint-Cloud, Les 3 Pierrots, 4 décembre.

JAZZ

Renaud Garcia-Fons et Louis Winsberg Trio

Le jazz peut être écouté comme une histoire, une musique du voyage et des rencontres. C'est le chemin choisi par ce trio : la contrebasse de Renaud Garcia-Fons, les guitares de Louis Winsberg et les tablas de Prabhu Edouard, comme autant de bagages sur la route, Méditerranée, Balkans, Inde du Sud... Sceaux, Les Gémeaux, du 8 au 10 décembre.

CHANSON

M Pokora

Tête d'ange, voix claire, inspiration généreuse, M Pokora a tout pour faire fonction de genre idéal – hormis peut-être les tatouages, mais le gros succès en plus ! Asnières, Armande-Béjart, 13 décembre.

THÉÂTRE MUSICAL

Machin Truc

de François Lemonnier.

Prenez deux musiciens comédiens de la compagnie *Pour faire bouillir la pluie*, mixez-les avec la fabrique d'instruments bidouillés *Royal de Luxe* et vous obtenez une joyeuse émulsion, mousse de concert et grain de folie, à savourer en famille à partir de 6 ans. Malakoff, Théâtre 71, 14 décembre.

CRÉATION

Fantômes de Demoiselles

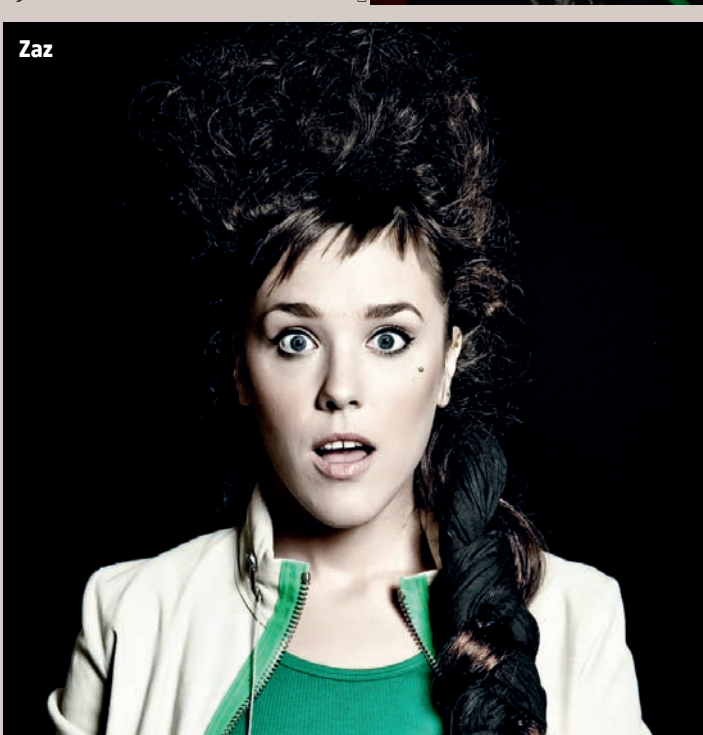
de René de Obaldia.

Revue de détail et en musique de trente-six fantômes de femmes, trente-six chandelles allumées pour trouver chez son voisin de bureau l'incarnation de l'homme idéal. Un music-hall plein de fantaisie signé d'un académicien français encore et toujours vert. Saint-Cloud, Les 3 Pierrots, 5 janvier.

M Pokora



DR



© LAURENTELEMENT

Ciné-goûter

Jours de fête

Non, le cinéma n'est pas mort ! Malgré internet, la TNT et les écrans plats. Et bien vivant encore le plaisir des enfants, assis dans les fauteuils de velours devant la toile géante, les yeux comme des soucoupes – volantes parfois, *E.T.* est au programme cette saison... Ciné-goûter, le dispositif proposé depuis quinze ans par le conseil général, c'est le plaisir retrouvé du cinéma comme une fête, un déclencheur de curiosité, une façon plutôt sympa de commencer tôt sa culture cinématographique. Chaque séance est spécialement conçue pour les enfants autour d'une programmation – trente-quatre films cette année – échappant aux blockbusters annoncés pour panacher classiques et modernes, films éternels et sorties nationales. Avec bien sûr ce petit plus qui fait les après-midi d'exception : une animation autour du film pour prolonger le rire et les frissons ; et puis bien sûr de petites friandises pour finir, le goûter n'étant pas une figure de style. La belle affaire pouvant commencer dès trois ans, les plus petits ont évidemment droit à leurs rehausseurs fournis sur place. Tous les enfants sont bien sûr accompagnés, par un membre de la famille ou les animateurs des centres de loisirs. Et, cerise sur le gâteau, le prix des places enfants, grâce au partenariat du conseil général et des cinémas participants, ne dépasse pas... 3,50 € ! Pour finir de vous convaincre, allez jeter un œil sur vallee-culture.hauts-de-seine.net: vous y verrez quelques vidéos à vous faire éternellement regretter de n'avoir pas eu droit à ciné-goûter quand vous étiez gamins... Ainsi que le programme complet, par tranche d'âge, des trente-quatre films proposés dans les vingt-huit cinémas partenaires. ■

ASNIÈRES

THÉÂTRE ARMANDE-BÉJART **Mercredi 11 janvier** 15h30 Mousse la Frousse

BAGNEUX

THÉÂTRE VICTOR-HUGO **Mardi 13 et mercredi 14 décembre** 10h30 et 14h30 Le Rêve de la Joconde

BOULOGNE-BILLANCOURT

THÉÂTRE DE L'OUEST PARISIEN **Du vendredi 2 au dimanche 4 décembre** Le Petit Chaperon rouge • **Du samedi 10**

! Invitations HDS.mag pages 79

Adresses page 78

au dimanche 11 décembre Je vous entends penser

CHAVILLE

L'ATRIUM **Dimanche 22 janvier** 15h Le Loup et la Chèvre

COURBEVOIE

ESPACE CARPEAUX **Samedi 3 décembre** 16h Le Chat botté

CENTRE CULTUREL **Samedi 17 décembre** 16h Même pas peur • **Samedi 28 janvier** 16h P'tit Jojo, sac au dos

ISSY-LES-MOULINEAUX

LE CUBE **Mercredi 14 décembre** 14h30 et 16h30 Rose est une rose

MALAKOFF

THÉÂTRE 71 - SCÈNE NATIONALE **Mercredi 14 décembre** Machin Truc

MEUDON

CENTRE D'ART ET DE CULTURE **Mercredi 14 décembre** 14h30 Eby et le Mangeur de contes

NANTERRE

MAISON DE LA MUSIQUE **Mercredi 9 novembre** 15h Une belle, un bête • **Samedi 3 décembre** 16h30 Comment ai-je pu tenir là-dedans? • **Dimanche 25 décembre** 15h A la volée • **Mercredi 25 janvier** 15h D'une île à l'autre

SALLE DANIEL-FÉRY **Jusqu'au mercredi 30 novembre** 15h Petit Pierre • **Mer-**

credi 23 novembre 15h Kindur

THÉÂTRE NANTERRE AMANDIERS **Samedi 19 novembre** 16h30 Bas les pattes

SAINT-CLOUD

CENTRE CULTUREL LES 3 PIERROTS **Mardi 24 janvier** 20h30 20 000 Lieux sous les mers

SÈVRES

SÈVRES ESPACE LOISIRS **Dimanche 27 novembre** 14h30 Contes d'Ander- sen et de Grimm • **Dimanche 15 janvier** 14h30 L'Ô

VANVES

THÉÂTRE DE VANVES **Mercredi 4 janvier** 10h30 Globulus

ANTONY

MAISON DES ARTS
Parc Bourdeau, 20 rue Velpeau
01.40.96.31.50
THÉÂTRE FIRMIN-GÉMIER
Place Firmin-Gémier
01.41.87.20.84
www.theatrefirmin-gemier-lapiscine.fr
ESPACE CIRQUE D'ANTONY
rue Georges-Suant
AUDITORIUM PAUL-ARMA
140 avenue de la Division-Leclerc
AUDITORIUM SAINTE-MARIE
2 rue de l'Abbaye
CHAPELLE SAINTE-MARIE
Place de l'Église
ÉGLISE SAINT-SATURNIN
Place de l'Église

ASNIÈRES

THÉÂTRE ARMANDE-BÉJART
16 place de l'Hôtel-de-ville
01.47.33.69.36
LE STUDIO-THÉÂTRE D'ASNIÈRES
3 rue Edmond-Fantini
01.47.90.95.33

BAGNEUX

THÉÂTRE VICTOR-HUGO
14 avenue Victor-Hugo
01.46.63.10.54 - www.bagneux92.fr
ESPACE LÉO-FERRÉ
6 rue Charles-Michels
01.46.63.10.54
CENTRE SOCIO-CULTUREL
JACQUES-PRÉVERT
12 place Claude-Dubussy
THÉÂTRE ÉPHÉMÈRE DE POCHÉ
16 rue des Terres
01.46.63.10.54
SALLE JEAN-RENOIR
7 villa des Aubépines
01.41.19.83.00
MAISON DES ARTS
15 avenue Albert-Petit
01.46.54.64.39

BOULOGNE-BILLANCOURT

MUSÉE DÉPARTEMENTAL
ALBERT-KAHN
14 rue du Port
01.55.19.28.00 - www.hauts-de-seine.net
THÉÂTRE DE L'OUEST PARISIEN
1 place Bernard-Palissy
01.46.03.60.44 - www.top-bb.fr
THÉÂTRE DE LA CLARTÉ
74 avenue du Général-Leclerc
01.46.05.18.40
www.theatredelaclarte.com
CARRÉ BELLE-FEUILLE
60 rue de la Belle-Feuille
01.55.18.54.00
www.boulognebillancourt.com
CENTRE GEORGES-GORSE
22 rue de la Belle-Feuille
MUSÉE PAUL-BELMONDO
14 rue de l'Abreuvoir
01.55.18.69.01
www.museepaulbelmondo.fr

BOIS-COLOMBES

GALERIE EN RÉ
10 place de la République
01.42.42.42.52

BOURG-LA-REINE

L'AGOREINE
63 bis boulevard Joffre
01.46.63.76.96
T.A.C
4 rue Marie-Laure
01.42.42.01.83

CHÂTENAY-MALABRY

ÉCOLE CENTRALE
2 avenue Sully-Prudhomme
01.46.83.70.10
LE PEDILUVE
254 avenue de la Division-Leclerc
01.41.87.20.84
www.theatrefirmin-gemier-lapiscine.fr
THÉÂTRE LA PISCINE
254 avenue de la Division-Leclerc
01.41.87.20.84
www.theatrefirmin-gemier-lapiscine.fr

CHÂTILLON

THÉÂTRE À CHÂTILLON
3 rue Sadi-Carnot
01.55.48.06.90
MAISON DES ARTS
11 rue de Bagneux
01.40.84.97.11

CHAVILLE

L'ATRIUM
3 parvis Robert-Schuman
01.47.09.70.70
www.ville-chaville.fr

CLAMART

JEAN-ARP
22 rue Paul-Vaillant-Couturier
01.41.90.17.02
www.theatrearp.com

CLICHY-LA-GARENNE

THÉÂTRE RUTEBEUF
16/18 allées Léon-Gambetta
01.47.15.98.50

COLOMBES

L'AVANT-SEINE
88 rue Saint-Denis
01.56.05.00.76
www.lavant-seine.com
MJC THÉÂTRE DE COLOMBES
96-98 rue Saint-Denis
01.56.83.81.81 - mjctheatre.com
LE HUBLLOT
87 rue Félix-Faure
01.47.60.10.33
THÉÂTRE DU PEUPLIER NOIR
Cité des musiciens - 3 avenue Saint-Saëns
01.47.75.94.90
www.chez.com/theatrepeuplier noir

COURBEVOIE

ESPACE CARPEAUX
15 boulevard Aristide-Briand
01.47.68.51.50
www.sortiracourbevoie.com
CENTRE CULTUREL
14 square de l'Hôtel-de-ville
01.49.97.90.22
www.sortiracourbevoie.com

MUSEE ROYBET FOULD

178 bd Saint-Denis
01.43.33.30.73

FONTENAY-AUX-ROSES

THÉÂTRE DES SOURCES
8 avenue J.-et-M.-Dolivet
01.41.13.40.80

GARCHES

CENTRE CULTUREL SIDNEY-BECHET
86 Grande-Rue
01.47.41.39.32

GENNEVILLIERS

THÉÂTRE DE GENNEVILLIERS
41 avenue des Grésillons
01.41.32.26.26
www.theatre2gennevilliers.com
GALERIE ÉDOUARD-MANET
3 place Jean-Grandel
01.40.85.67.40
www.ville-gennevilliers.fr

ISSY-LES-MOULINEAUX

ESPACE ICARE
31 boulevard Gambetta
01.40.93.44.50
www.espace-icare.com
PACI
25 avenue Victor-Cresson
01.46.45.60.90 - www.paci.com
LE CUBE
20 cours Saint-Vincent
01.58.88.30.00
www.lesiteducube.com
MUSÉE DE LA CARTE À JOUER
16 rue Auguste-Gervais
01.41.23.80.60 www.issy.com/musee

LA DÉFENSE

ESPACE RAYMOND-MORETTI
2 esplanade du Général-de-Gaulle - La Défense 1
01.41.45.01.82
www.ladefense.fr

LE PLESSIS-ROBINSON

THÉÂTRE DU COTEAU
10 rue Louis-Pergaud
01.46.30.45.29

LEVALLOIS-PERRET

SALLE RAVEL
33 rue Gabriel-Péri
01.41.05.50.00
L'ESCALE
25 rue de la Gare
01.47.32.24.42
SALLE NALDINI
55 rue Paul-Vaillant-Couturier
SALLE BERLIOZ
33 rue Gabriel-Péri **01.41.05.50.00**

MALAKOFF

THÉÂTRE 71
3 place du 11-Novembre
01.55.48.91.00 - www.theatre71.com
MAISON DES ARTS
105 avenue du 12-février-1934
01.47.35.96.94

MEUDON

MUSÉE D'ART ET D'HISTOIRE DE MEUDON
11 rue des Pierres
CENTRE D'ART ET DE CULTURE
15 bd des Nations-Unies
01.49.66.68.90
www.ville-meudon.fr

MONTROUGE

THÉÂTRE DE MONTROUGE
2 place Émile-Cresp
01.46.12.75.70
LA DISTILLERIE
27 rue Maurice-Arnoux
01.42.53.23.24

NANTERRE

THÉÂTRE DES AMANDIERS
7 avenue Pablo-Picasso
01.46.14.70.00
www.nanterre-amandiers.com
MAISON DANIEL-FÉRY
10/14 bd Jules-Mansart
01.41.37.60.90 - www.nanterre.fr
MAISON DE LA MUSIQUE
8 rue des Anciennes-Mairies
01.41.37.94.21 - www.nanterre.fr
GALERIE VILLA DES TOURELLES
9 rue des Anciennes-Mairies
www.nanterre.fr
THÉÂTRE DES ÉGRÉGORES
Arènes de Nanterre
220 avenue de la République
01.40.44.87.69
www.theatre-des-egregores.com

NEUILLY-SUR-SEINE

THÉÂTRE DE NEUILLY
167 avenue Charles-de-Gaulle
01.55.62.60.35
www.neuillysurseine.fr
THÉÂTRE LE VILLAGE
4 rue de Chézy **01.55.62.60.35**
www.neuillysurseine.fr
SALON DE L'HÔTEL DE VILLE
96 avenue Achille-Peretti
01.55.62.60.35
www.neuillysurseine.fr
GALERIE KUNSTBUREAU
47 bis rue Madeleine-Michels
01.47.22.05.63
www.kunstbureau.com
AROA
38 bd d'Inkerman
01.74.63.00.72 www.aroa.fr

PUTEAUX

PALAIS DE LA CULTURE
19/21 rue Chantecoq
01.46.25.07.15
billetterie@mairie-puteaux.fr
THÉÂTRE DES HAUTS-DE-SEINE
5 rue Henri-Martin
01.46.25.07.15
www.ths.puteaux.fr
VIELLE EGLISE
Quai de Dion-Bouton
billetterie@mairie-puteaux.fr

RUEIL-MALMAISON

THÉÂTRE ANDRÉ-MALRAUX
Place des Arts
01.47.32.24.42 www.tam.fr
SALON RICHELIEU
13 bd Foch

ATELIER GROGNARD
6 avenue du Château de Malmaison
CHATEAU DE MALMAISON
avenue du Château de Malmaison
01.41.29.05.55

SAINT-CLOUD

DOMAINE NATIONAL DE SAINT-CLOUD
01.47.71.38.20
LES TROIS PIERROTS
6, rue du Mont-Valérien
01.46.02.74.44 - www.3pierrots.fr
MUSÉE DES AVELINES
60 rue Gounot
www.musee-saint-cloud.fr

SCEAUX

LES GÉMEAUX
49 avenue Georges-Clemenceau
01.46.61.36.67 - www.lesgemeaux.com
CAUES92
9 rue du Docteur-Berger
01.41.87.04.40
MJC DE SCEAUX
01.43.50.05.96 - www.mjc-sceaux.com
MUSÉE D'ILE DE FRANCE
01.41.87.29.50
www.chateau-sceaux.fr

SÈVRES

SÈVRES ESPACE LOISIRS
47 Grande-Rue
01.41.14.32.34 - www.sel-sevres.org
MUSÉE NATIONAL DE LA CÉRAMIQUE
Place de la Manufacture
01.41.14.04.22

SURESNES

JEAN-VILAR
16 place Stalingrad
01.46.97.98.10
www.theatre-suresnes.fr
SALLE DES FÊTES
01.42.04.72.47

VANVES

THÉÂTRE DE VANVES
12 rue Sadi-Carnot
01.41.33.92.91 - www.ville-vanves.fr

VAUCRESSON

LA MONTGOLFIERE
rue Jean-Salmon-Legagneur
01.47.93.53.40

VILLE D'AVRAY

MAISON POUR TOUS - MAISON DES ASSOCIATIONS
Place Charles-de-Gaulle
01.41.15.25.25
CHÂTEAU
10 rue de Marnes
01.47.50.12.21
THÉÂTRE DU COLOMBIER
Place Charles-de-Gaulle
01.41.15.25.25

VILLENEUVE-LA-GARENNE

ESPACE 89
157 bd Gallieni
01.47.98.11.10
www.culturevilleneuve92.fr

Plus de 300 invitations

Écrire à **HDS.mag - Invitations / Sylvie Dispans • 2-16 Bd Soufflot • 92015 Nanterre Cedex**

Pour recevoir une invitation, indiquez-nous, sur carte postale sans enveloppe uniquement, le spectacle choisi. N'oubliez pas d'inscrire vos nom, prénom, adresse et numéro de téléphone. **Vous pouvez aussi nous transmettre votre adresse e-mail.** Les gagnants, dans la limite des quantités disponibles, 2places par foyer maximum, recevront une contremarque par courrier.

BAGNEUX

Salle Léo-Ferré

Théâtre

Samedi 12 novembre 20h30
Auteurs en acte "Prométhée
poème électrique"

10 invitations

(demande uniquement
par mail :hdsomag@cg92.fr)

Bérénice



© I.LABRES

SAINT-CLOUD

Centre culturel Les 3 Pierrots

Théâtre

Jeudi 5 janvier 20h30
Fantômes de demoiselles

6 invitations

Mardi 24 janvier 20h30
20 000 Lieues sous les mers
10 invitations

BOULOGNE-BILLANCOURT

Théâtre de l'Ouest Parisien

Théâtre

Du jeudi 12 au mardi 17 janvier
Poil de carotte

20 invitations

Jeudi 24 novembre 20h30
Tempête sous un crâne
20 invitations

Samedi 17 décembre
La Dame de chez Maxim
10 invitations

Samedi 10 décembre 20h30

Je vous entendez penser
10 invitations

CLAMART

Théâtre Jean-Arp

Théâtre

Jeudi 1, mardi 6, mercredi 7
et jeudi 8 décembre 20h30
sauf jeudi 19h30

Bérénice
10 invitations

par représentation

Mercredi 16 à 20h30
et jeudi 17 novembre
à 19h30

Festival MAR.T.O. :
Cet enfant
10 invitations
par représentation
(demande uniquement
par mail :hdsomag@cg92.fr)

Vendredi 25 et samedi 26
novembre 20h30

Les Fidèles,
Histoire d'Annie Rozier
10 invitations
par représentation

Samedi 14 janvier 15h
Une veillée singulière
10 invitations

CHÂTILLON

Théâtre à Châtillon

Théâtre

Vendredi 18, samedi 19
et mardi 22 novembre 20h30
Oh les beaux jours!

10 invitations
par représentation

Mardi 6, mercredi 7
et jeudi 8 décembre 20h30
Kids

10 invitations
par représentation

Jeudi 26 janvier 2012 20h30
Hélène et Hécube
10 invitations

CHAVILLE

L'Atrium

Théâtre

Samedi 10 décembre 20h45
Kramer contre Kramer
20 invitations

SURESNES

Théâtre de Suresnes Jean-Vilar

Théâtre

Dimanche 13 novembre 15h
Hold on
20 invitations
(demande uniquement
par mail :hdsomag@cg92.fr)

Samedi 19 novembre 21h
Le Malade imaginaire
20 invitations

Vendredi 25 novembre 21 h
Tout le monde veut vivre
20 invitations



© C. LOUBRADOU

Le Malade
imaginaire

Fantômes de demoiselles



© LOT

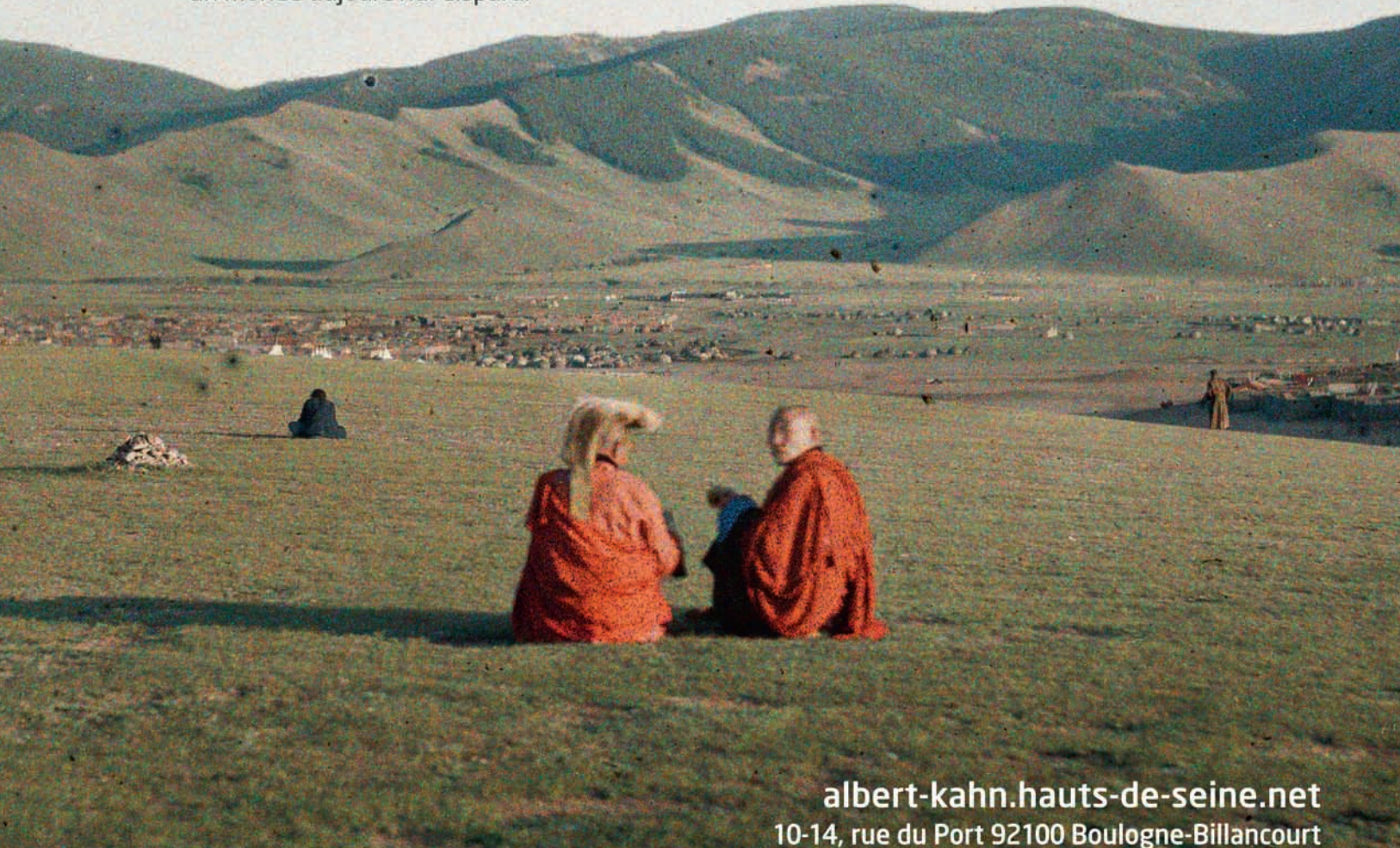
EXPOSITION | ALBERT-KAHN, MUSÉE ET JARDINS

La Mongolie

entre deux ères | 1912-1913

29 NOV 2011 - 16 SEPT 2012

À partir du 29 novembre, le musée Albert-Kahn révèle la Mongolie du début du xx^e siècle. Rendez-vous au cœur des steppes, parmi les cavaliers, au milieu des yourtes et des temples bouddhistes pour une évocation haute en couleur et riche d'enseignements sur un monde aujourd'hui disparu.



albert-kahn.hauts-de-seine.net
10-14, rue du Port 92100 Boulogne-Billancourt



Albert-Kahn, musée et jardins



Albert-Kahn, musée et jardins est une propriété du Département des Hauts-de-Seine