

52  
**HDS**+



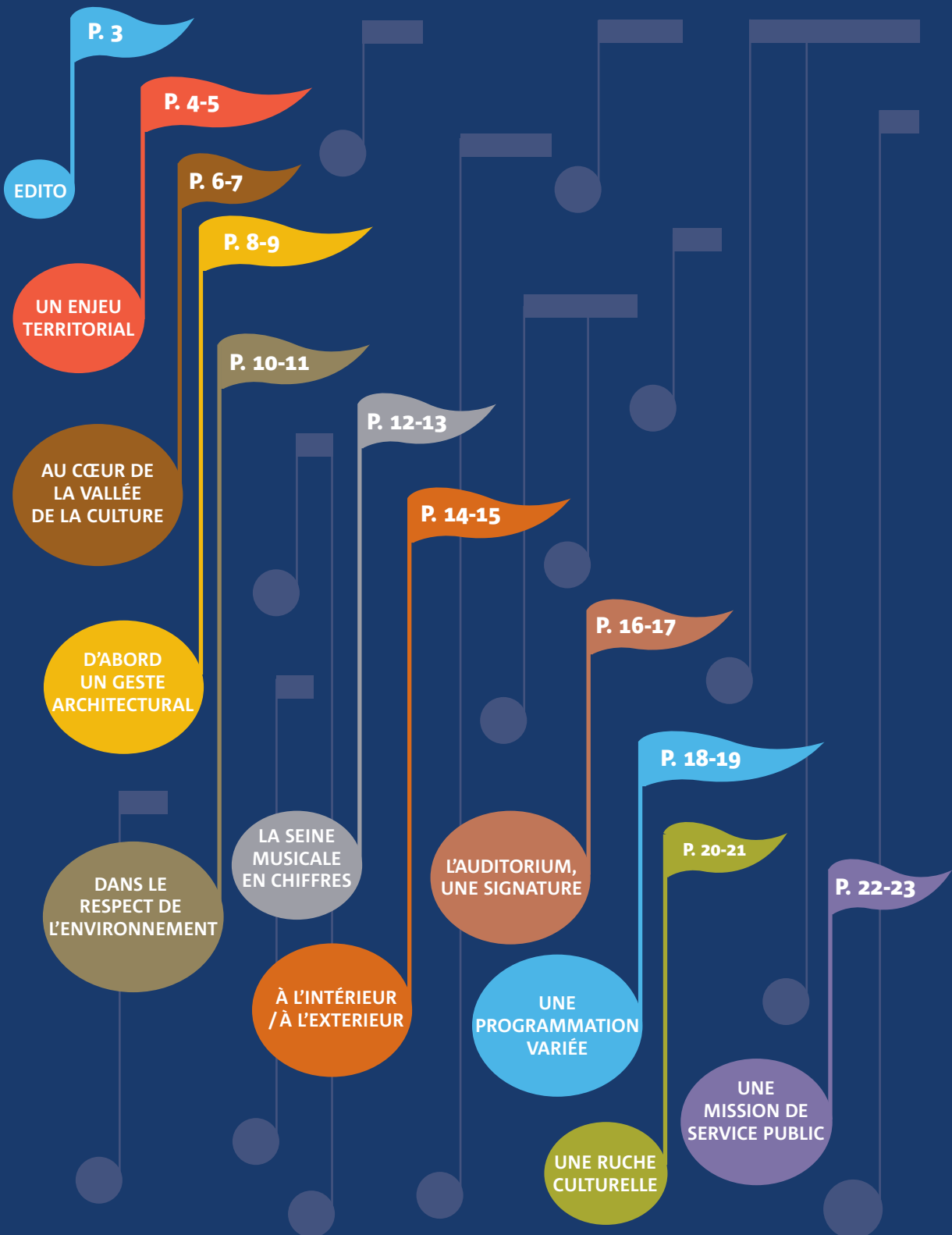
La Seine

# Musicale

le guide complet

Supplément de HDSmag mars-avril 2017  
[www.hauts-de-seine.fr](http://www.hauts-de-seine.fr)

*Prisel*



# LA SEINE MUSICALE ENTRE EN SCÈNE

CC92/OLIVIER RAVOIRE



**Patrick Devedjian**  
Député et  
président du conseil  
départemental  
des Hauts-de-Seine

**L**a Seine Musicale ouvre ses portes en avril : il s'agit d'un événement majeur pour notre département et l'ensemble de l'Ouest parisien. Cet équipement culturel à l'architecture singulière a en effet vocation à devenir un « marqueur » fort de l'identité des Hauts-de-Seine au même titre que la Grande Arche de La Défense ou les jardins de Le Nôtre au Domaine départemental de Sceaux. Cette inauguration sera aussi un temps fort de la reconquête des berges de la Seine, un fleuve qui donne sa structure à notre territoire et qui sera demain déterminant pour son essor économique... Car ce que nous avons appelé la Vallée de la Culture et qui prend aujourd'hui corps autour de l'île Seguin doit être envisagé comme un complément du développement économique territorial. Une meilleure insertion de l'économie dans le tissu urbain passe en effet par la culture au quotidien. D'ici un an, on pourra découvrir le nouveau bâtiment du musée départemental Albert-Kahn imaginé par Kengo Kuma. Sur l'autre rive de la Seine, nous venons aussi de racheter à l'État la caserne Sully, située dans le parc de Saint-Cloud, pour installer les Archives départementales associées à un lieu d'exposition. De même, la Manufacture de Sèvres est un bijou de renommée internationale qui côtoie - hélas - un échangeur disgracieux. Nous allons tenter d'y remédier afin de rendre à ce lieu exceptionnel la visibilité qu'il mérite. À ce parcours culturel unique, il convient d'ajouter l'aménagement des berges par le conseil départemental de la Porte de Versailles au Pont de Sèvres - la Vallée Rive Gauche - et le prolongement de la ligne 15 du Grand Paris avec l'installation de la nouvelle gare sur les quais, à Boulogne, face à l'île Seguin... En attendant, c'est un lieu de spectacles, d'émotion et de plaisir que je vous invite à découvrir à partir du 18 avril. La Seine Musicale est aussi une réponse à notre ambition de culture pour tous : la musique est l'art le plus démocratique qui soit... ■

**HDS + est un supplément  
de HDSmag**

**HDSmag**  
2/16 boulevard Soufflot  
92015 Nanterre cedex  
Tél. : 01.41.37.11.60.  
Fax : 01.41.37.11.65.

**HDSmag@hauts-de-seine.fr**

**Directeur de la publication**  
Muriel Hoyaux

**Rédacteur en chef**  
Rafaël Mathieu

**Rédaction**  
Mélanie Le Beller

**Photo / Responsable**  
Jean-Philippe Ancel

**Iconographes**  
Stephanka Kissiova Toussaint,  
Amélie Molina

**Conception graphique  
et mise en page**  
Studio Baylaucq  
Courriel : studio@baylaucq.fr

**Couverture** Pinel

**Impression**  
Maury  
45330 Malesherbes

**Distribution** Mediapost  
**Routage** Cifea DMK

# UN ENJEU TERRITORIAL

L'île Seguin occupe une place centrale dans la boucle qui se déploie d'Issy-les-Moulineaux à Nanterre. Marqué par son histoire industrielle, ce site exceptionnel se réinscrit aujourd'hui dans une société contemporaine des loisirs en s'ouvrant à tous. Un nouveau visage conforté par cette position géographique unique le long du fleuve qui rayonne sur l'ensemble des Hauts-de-Seine... Le conseil départemental a acheté à la ville de Boulogne en 2010 pour un euro symbolique le tiers de l'île pour y construire La Seine Musicale. Avec sa salle de spectacle et son auditorium, ses locaux dédiés aux artistes en résidence et ses espaces adjacents, cet équipement culturel unique en France sera d'une envergure égale aux équipements des grandes capitales européennes comme Londres (Southbank Centre), Hambourg (Philharmonie de l'Elbe) et Rome (auditorium Parco della Musica). C'est aussi désormais la porte d'entrée dans un ensemble culturel plus vaste : la Vallée de la Culture des Hauts-de-Seine. ■



# AU CŒUR DE LA VALLÉE DE LA CULTURE

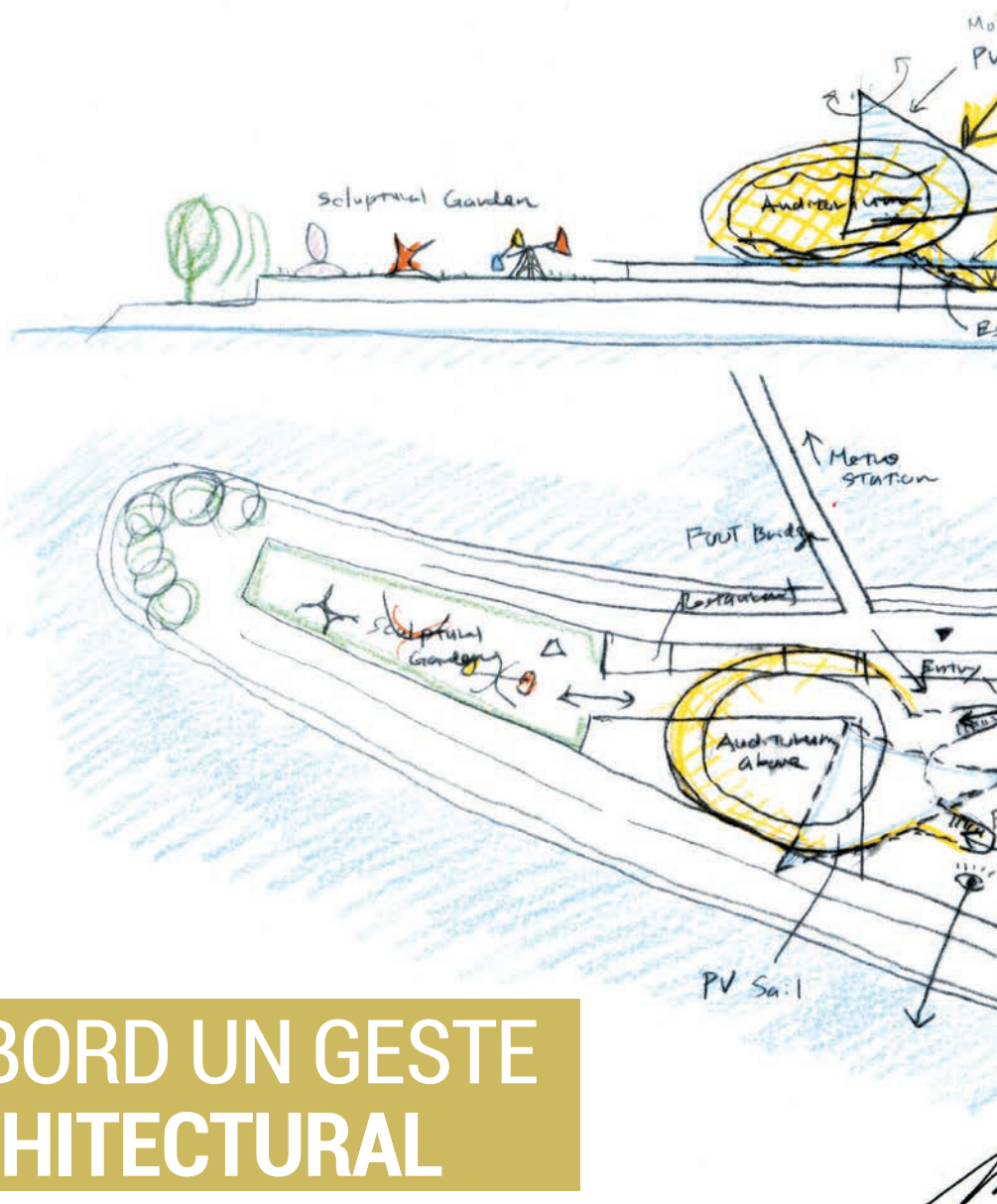
**L**a Seine Musicale conforte la richesse culturelle du département. De la dalle de La Défense, avec ses nombreuses œuvres contemporaines, aux jardins historiques du Domaine départemental de Sceaux, en passant par le Parc de Saint-Cloud, le musée et les jardins Albert-Kahn, la Cité de la Céramique de Sèvres ou la Maison de Chateaubriand à Châtenay-Malabry, la Vallée de la Culture des Hauts-de-Seine porte bien son nom.

L'ambition du Département est d'exploiter ce riche patrimoine pour proposer une culture attractive, ouverte à toutes les générations et à tous les types de publics. Cette volonté se traduit notamment par un ensemble de dispositifs d'éducation artistique et culturelle initiés et mis en œuvre par le conseil départemental regroupés sous le nom d'Éteignez vos portables ou encore le soutien au dispositif Démos (Dispositif d'éducation musicale et orchestrale à vocation sociale) et la carte multiservices, un nouveau dispositif mis en place à la rentrée prochaine pour les collégiens et leur famille. ■



## UN ÉQUIPEMENT BIEN ENTOURÉ

Les travaux d'extension en cours permettront au Musée départemental Albert-Kahn, à Boulogne-Billancourt en bord de Seine, de mieux valoriser la collection de 72 000 autochromes constituée par le banquier et mécène entre 1909 et 1931. La Cité de la Céramique de Sèvres, installée sur la rive gauche - bientôt raccordée à La Seine Musicale par une passerelle - , participe également au rayonnement artistique international du département.

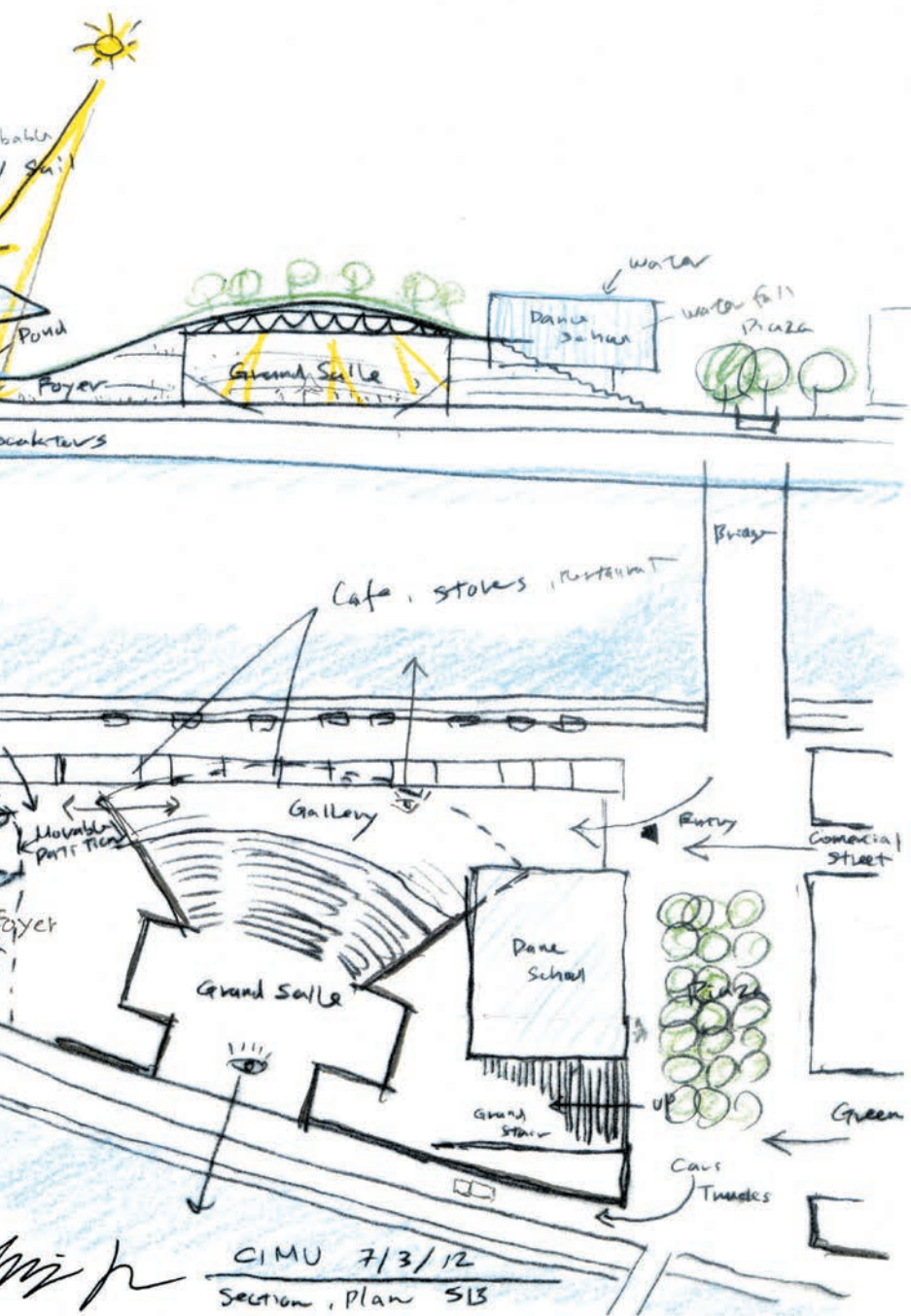


## D'ABORD UN GESTE ARCHITECTURAL

La conception du bâtiment a été confiée à l'architecte japonais Shigeru Ban associé à Jean de Gastines. Dessinée en continuité directe du plan urbain conçu par Jean Nouvel pour l'ensemble de l'île, La Seine Musicale a vocation à devenir le symbole de la Vallée de la Culture des Hauts-de-Seine. Elle a été pensée « dans le respect du site et de son passé industriel ».

Ses courbes épousent la forme de la pointe aval de l'île. La Seine Musicale joue sur les réflexions de l'eau : l'auditorium est posé sur la Seine et sa coque en bois semble flotter sur le fleuve. « Extérieurement il prend la forme d'un œuf protégé par une résille de bois vitrée car nous voulions une forme simple. Nous avons aussi





dessiné une grande voile protectrice, flottant au-dessus de l'auditorium, et faite de panneaux photovoltaïques. Ces derniers montés sur rails suivent la course du soleil, d'est en ouest, tout au long de la journée. Ainsi, selon l'heure de la journée, le bâtiment est totalement différent, notamment à cause des ombres sur l'enveloppe de verre », expliquent les deux architectes. Symbole technologique, la voile signifie dans ce cadre du renouveau de l'île Seguin une entrée dans le XXI<sup>e</sup> siècle placée sous le signe de la modernité et de la considération environnementale. L'équipement a déjà été récompensé en 2015 par le Prix du Meilleur projet futur au Mipim de Cannes. ■

UN ÉQUIPEMENT HORS NORME



© SHIGERU BAN ARCHITECTS EUROPE - JEAN DE CASTINES ARCHITECTES.

# DANS LE RESPECT DE L'ENVIRONNEMENT

**S**i l'auditorium est l'élément le plus emblématique du projet, c'est aussi une vitrine de la technologie environnementale. Il est en effet en partie enveloppé d'une voile qui en épouse la forme arrondie et le protège de l'ensoleillement direct. Cet ouvrage d'art, d'une surface de 800 m<sup>2</sup> de cellules photovoltaïques, possède une particularité unique au monde : montée sur rail, la voile est mobile et suit la course du soleil à une vitesse de 0,08 m/s, chaque jour d'est en ouest, pour permettre une production énergétique optimum.

La Seine Musicale propose également une approche exemplaire en matière de préservation de la biodiversité en zone urbaine. Le projet a d'ailleurs été récompensé par l'obtention du label Biodiversity. Le jardin Bellini de 7 410 m<sup>2</sup>, l'équivalent d'un terrain de football, comprend notamment treize arbres d'espèces différentes qui, à l'âge adulte, pourront atteindre jusqu'à sept mètres de hauteur. Le jardin de surface de presque un hectare intégré sur les toits reconstitue les milieux végétaux régionaux et accueille la faune locale. Cet espace naturel sera ainsi préservé et mis en valeur auprès des visiteurs par un entretien soigneux de la richesse floristique, une gestion et une connaissance écologique du site à travers un suivi naturaliste. ■

# LA SEINE MUSICALE À LA LOUPE

## UN BÂTIMENT AMBITIEUX

**36 500 m<sup>2</sup> de surface** sur  
un terrain de 2,35 hectares

**Longueur 324 m**, soit la hauteur  
de la Tour Eiffel

**800 m<sup>2</sup> de panneaux photovoltaïques**  
sur la voile mobile de 45 m de haut

**Une porte monumentale** vitrée  
de 10 m de large, 10,5 de haut et  
de près de 5 tonnes

## DEUX SALLES DE CONCERT

**L'Auditorium** : 1 150 places

**La Grande salle** :  
de 4 000 à 6 000 places

**Ecran LED de 800 m<sup>2</sup>** de la taille  
d'un stade de handball, **le plus  
grand d'Europe**

**300 événements** par an

## SES GRANDES DATES

**Juillet 2010**

Achat du terrain pour  
1 euro symbolique à la Ville  
de Boulogne-Billancourt.

**Été 2013**

Signature du contrat  
de partenariat et dépôt  
du permis de construire.

**Décembre 2013**

Travaux préparatoires.



## LES ESPACES EXTÉRIEURS

Superficie du **jardin suspendu** : **7 410 m<sup>2</sup>**, soit l'équivalent d'un terrain de football

**700 m de promenade** piétonne sur le toit

## UN LIEU D'ACCUEIL, DE PRATIQUE ET DE RÉSIDENCE

Deux formations en résidence : **la Maîtrise des Hauts-de-Seine** et **Insula orchestra** + **l'académie de Philippe Jaroussky**

**5 studios** d'enregistrement et de répétition

**3 000 m<sup>2</sup>** à la disposition des entreprises

Ouvert au public **5 jours sur 7**

**Juillet 2014**

Travaux de fondation.

**Novembre 2016**

Ouverture de la billetterie.

**Janvier 2017**

Livraison du bâtiment.

**Avril 2017**

Ouverture au public.

Réalisation  
**Rokoyoko**

## À L'INTÉRIEUR / À L'EXTÉRIEUR

L'architecture de La Seine Musicale porte l'idée de perméabilité entre l'intérieur et l'extérieur - un concept propre à la culture japonaise - et le bâtiment se pratique comme un espace public invitant à autant de déambulations au sein de l'édifice. La rue couverte, côté nord, traverse le bâtiment depuis le parvis jusqu'à la pointe aval et assure la connexion entre les six entités principales de l'équipement depuis le parvis côté Est jusqu'à la pointe de l'île. Cette rue comprend des commerces tournés vers des produits liés à la culture, des cafés et des restaurants et dessert la grande salle, les foyers, les espaces de réception et convention ainsi que l'auditorium.

Le visiteur peut sortir sur les terrasses et arpenter les coursives ou le grand foyer de 1 700 m<sup>2</sup> qui accueille un bar, des boutiques et des expositions culturelles.

À l'air libre, une première promenade extérieure longe les boutiques en balcon sur la Seine côté Boulogne-Billancourt. Côté Meudon, une autre longue promenade descend jusqu'aux berges de la Seine à la pointe aval. Un escalier monumental, jouxtant la façade recouverte d'un écran géant face au parvis, invite à monter en partie haute du paquebot. Le visiteur accède au jardin Bellini de 7 410 m<sup>2</sup> dont la végétation reprend celle des coteaux de la Seine... ■



# L'AUDITORIUM : UNE SIGNATURE

**D**'une capacité de 1 150 places, l'auditorium « signe » La Seine Musicale. À l'intérieur, il a été conçu pour accueillir toutes les musiques non amplifiées, du quatuor à cordes au grand chœur, de la voix seule à l'orchestre symphonique. Lieu d'excellence acoustique, il a été conçu en collaboration avec les acousticiens de Nagata Acoustics et Jean-Paul Lamoureux. Alors que l'extérieur prend une forme arrondie rappelant celle d'un œuf, l'intérieur de la salle de concert adopte un plan dit « en vignoble ». Ce dernier répartit les auditeurs sur plusieurs balcons étagés tout autour de la scène, créant ainsi une grande proximité avec les musiciens. La coque arrondie de l'auditorium est protégée par une enveloppe extérieure faite d'un tressage de bois d'épicéa lamellé collé évoquant l'image d'un nid d'oiseau. Derrière le vitrage, on aperçoit sa coque recouverte d'une mosaïque irisée verte. Entre ces deux parois, des coursives offrent des vues inouïes sur Meudon, Saint-Cloud, Sèvres, Paris et Boulogne-Billancourt. ■







## UNE PROGRAMMATION VARIÉE

**A**vec deux salles de jagues différentes et complémentaires, La Seine Musicale va programmer toutes les musiques. L'auditorium permettra d'écouter du jazz, de la world music, des opéras de chambre en version scénique ou semi-scénique, de la musique électronique, des collectifs d'artistes et des spectacles de création mêlant musique et vidéo... La grande salle, d'une capacité variable de 4 000 à 6 000 spectateurs, privilégiera de grands spectacles relevant du théâtre musical et de la comédie musicale, l'un des axes importants de la programmation. Seront produits ou invités deux à trois spectacles par an, en septembre, pour les fêtes de fin d'année et au printemps. Cette grande salle accueillera également des concerts de rock et de variétés françaises et internationales. Ces deux lieux pourront également présenter des spectacles dramatiques, chorégraphiques et tout autre type d'expression artistique. ■



## LES PREMIERS RENDEZ-VOUS

**Vendredi 21 avril, Grande Seine à 20h30. Concert de Bob Dylan and His Band**

**Samedi 22 avril :** soirée d'inauguration. Avec deux concerts : le premier dans l'Auditorium avec l'ensemble en résidence Insula orchestra et le second, dans la Grande salle, avec un spectacle aux sonorités pop-electro.

**Jeudi 27 avril, Auditorium. Nuits et rêves,** un spectacle autour de Franz Schubert (Insula orchestra).

**Jeudi 11 et vendredi 12 mai, Auditorium. La Création** de Haydn (Insula orchestra).

**Samedi 27 mai, Auditorium. Cameron Carpenter.**

**Dimanche 28 mai, Auditorium. London Contemporary Orchestra.**

**Samedi 24 et dimanche 25 juin, Auditorium. Grande messe en ut,** de Mozart.

**Du 12 octobre au 12 novembre, Grande Seine. West Side Story.**

**Samedi 25 novembre. Soirée Chorus des Hauts-de-Seine.**

**Du 26 décembre 2017 au 3 janvier 2018, Grande Seine. Michel Sardou – La dernière danse.**

Billetterie sur [www.laseinemusicale.com](http://www.laseinemusicale.com)

## UNE RUCHE CULTURELLE

**L**a Seine Musicale est accessible à tous. Elle accueille les familles qui s'y promènent dans la journée, comme un nouveau public venu à l'heure de midi, en fin d'après-midi ou en soirée, pour assister à des concerts classiques, pop et de jazz ou une comédie musicale. En revalorisant la manière dont on reçoit le public et en multipliant les services (animations, expositions, lieux de restauration, boutiques, etc.), elle s'affirme à la fois comme un lieu alternatif et un leader culturel, qui mise sur le confort et la qualité. Ainsi, la rue couverte de 230 mètres abritant boutiques et restaurants, pourra accueillir des installations de plasticiens et des expositions en lien direct ou non avec la programmation musicale. ■



# UNE MISSION DE SERVICE PUBLIC

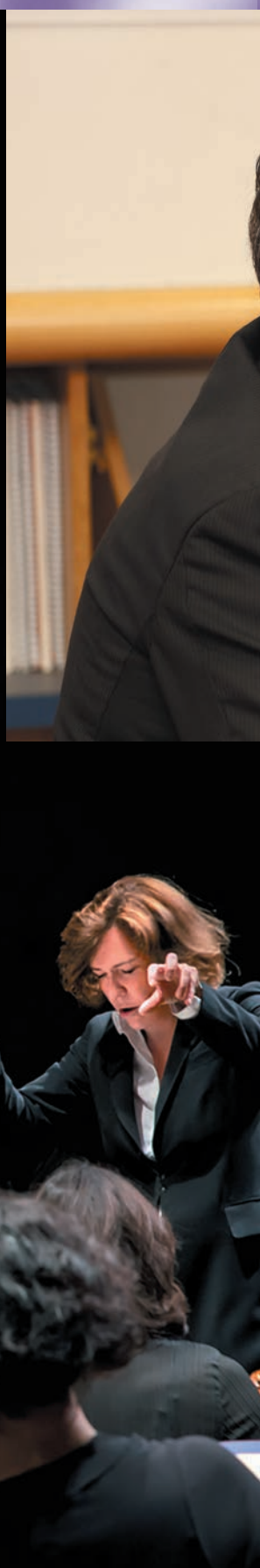
**S**i la vocation première de La Seine Musicale est de rendre la musique accessible à tous sans déroger à son exigence d'excellence, elle sera ouverte à d'autres pratiques culturelles. Parallèlement à la programmation et à l'accueil de concerts et de spectacles, La Seine Musicale fera bénéficier de ses studios de répétition et d'enregistrement les chorales, ensembles amateurs et groupes de musiques actuelles soutenus par le conseil départemental.

En tête de proue, 1 350 m<sup>2</sup> d'installations logées en dessous de l'esplanade hébergeront de manière permanente Insula orchestra de Laurence Equilbey.

La Seine Musicale accueillera aussi la Maîtrise des Hauts-de-Seine, regroupant 400 à 500 élèves sur 2 250 m<sup>2</sup>. Ils bénéficieront d'une salle de répétition offrant des situations similaires à celles des grandes scènes sur lesquelles les enfants se produisent régulièrement.

Enfin le bâtiment abrite une académie musicale imaginée par le contre-ténor Philippe Jaroussky.

Le Département entend ainsi affirmer une action culturelle forte et unique au monde, « *en leur offrant des conditions de travail optimales grâce à des espaces de répétition et d'enregistrement ultramodernes* ». ■



Laurence Equilbey chef d'orchestre d'Insula orchestra.



**Gaël Darchen,**  
directeur de la Maîtrise  
des Hauts-de-Seine.

CD92/WILLY LABRE



CD92/JEAN-LUC DOLMAIRE



**Le contre-ténor**  
**Philippe Jaroussky.**

© SIMON FOWLER



## ***Sorties, concerts, expositions, spectacles***

Suivez **Le Guide vallée-culture Hauts-de-Seine**  
Gratuit, disponible dans les parcs et lieux culturels du département  
et sur [www.hauts-de-seine.fr](http://www.hauts-de-seine.fr)